

A szociális elszigeteltség jelenléte Hajdú-Bihar megye tanyáin **The presence of the social isolation on the homesteads of Hajdú-Bihar** **county**

ORBÁN SZ. G.

**Debreceni Egyetem, Ihrig Károly Gazdálkodás- és Szervezéstudományok Doktori Iskola, Phd hallgató,
szabolcsorbn@gmail.com**

Absztrakt

A tanyán élők helyzete mindig is meglehetősen deprivált volt, hiszen rengeteg hátráltató körülménnyel kell nap mint nap megküzdeniük, amit az állandóan leküzdendő távolságokon túl tovább nehezít az, hogy társadalmi kapcsolataik száma jellemzően alacsony, ami az életkor előrehaladtával, majd árnyoldalainak megjelenésével sok esetben tovább redukálódik, minek következtében létrejöhet egy speciális jellemzőkkel rendelkező szociális izoláció. Vizsgálatom elsődleges célja a Hajdú-Bihar megyében található tanyán lakók szociális elszigeteltségének felmérése volt, másodsorban arra kerestem a választ, hogy milyen szociodemográfiai tényezők vannak hatással erre az objektív állapotra. A kutatás alapját a megye összes járásában felvételezett survey adta, melynek összesített adataiból általánosítani lehet a tanyalakók elszigeteltségének mértékére. A vizsgálat eredményei azt mutatják, hogy a vizsgált populációban minden ötödik tanyalakó valamilyen szinten szociálisan elszigeteltnek tekinthető.

Kulcsszavak: tanya, tanyai élet, szociális elszigeteltség, idős, tanyagondnokok

Abstract

The situation of those living on the homesteads has always been quite deprived, as they have to deal with a lot of obstacles every day, which is further aggravated by the fact that their social relations are typically low, which in many cases decreases with age as a result, social isolation with special characteristics may arise. The primary goal of my study was to assess the social isolation of the homestead inhabitants in Hajdú-Bihar County, and secondly, I sought the answer to what socio-demographic factors affect this objective state. The research was based on a survey conducted in all districts of the county, from the aggregated data of which it is possible to generalize to the degree of isolation of the homesteads. The results of the study show that every fifth homestead inhabitant of the study population can be considered socially isolated at some level.

Keywords: homestead, life on the homestead, social isolation, old, homestead janitors

JEL Kód: Z00



Bevezetés

A tanyai életnek vannak hátrányai, mint a zárt település közösségétől, szolgáltatásaitól és intézményeitől való távolság, a mindennapi életvitel nehézségei, a közösségi élet hiányzó terei, a áldozat és kiszolgáltatottság, a csekély népesség utánpótlás vagy a rossz közlekedési feltételek. Ezeket feledtetik az előnyei, a természethez való közelség, az egészséges lakókörnyezet, a szabadság, az önállóság, a föld szeretete, mezőgazdasági termelés kapcsán kiegészítő jövedelem szerzése vagy akár a megszokás (Romány, 1973). A tanya értékei sokat jelentenek a vidéki embereknek (Dajnoki et al., 2019), hiszen négy emberből három minden gond ellenére a tanyán akar maradni (Dulai, 2003). Annyi szállal kötődnek a földhöz, a tájhoz, főleg az idősebbek, hogy azokat a szálakat nehéz lenne elszakítani.

Az emberek társadalmi kapcsolatai viszont a kor előrehaladtával egyébként is jellemzően csökkenni kezdenek, ugyanis az öreg kor beköszöntével egyre kevésbé egészségesek (Dajnoki, 2011, 2012, 2014; Dajnoki–Balázs–Földi, 2016) és mobilisak, ami akadályozza őket a társas interakciókban való részvételben, társadalmi életük beszűkül, leépül, emberi kapcsolataik száma csökken (KSH, 2004). A tanyai magányban élő emberek esetében a különböző szociális és társadalmi hátrányok ráadásul fel is halmozódnak, sorsukat pedig tovább nehezíti, ha nincsenek gyermekeik, ha özvegyek, és persze ha csak alacsony havi pénzbeli ellátásra számíthatnak, amiből sajátos életvezetési stratégiákkal kénytelenek a mindennapi megélhetésért küzdeni. Az időbeli és térbeli távolságok ennek megfelelően a tanyalakók esetében egyfajta szociális elszigeteltséghez vezetnek.

A szociális elszigeteltséget, más néven szociális izolációt a pszichológia tudománya vizsgálja több aspektusból. A társas támogatás hiánya, vagy alacsony szintje kapcsán említik. Ide tartozik, ha valaki nem házas, egyedül él, és elenyésző számú és minőségű kapcsolata van rokonokkal, barátokkal vagy más külső személyekkel (Ocsovszky et. al., 2020). A másokhoz való kötődés ugyanolyan alapvető szükséglet, mint az evés vagy az ivás. Nem véletlenül alakult úgy a történelem során, hogy a legsúlyosabb tettek büntetése a társadalomtól való elszigetelés (Yang-Victor, 2011). A történelem során már korán felismerték a jelentőségét, de annak kapcsán csak igen későn, a 20. század végén születtek vizsgálatok a mérésére. A Nottingham Health Profile (NHP) nevű kérdőívet az 1980-as évek elején dolgozták ki az Egyesült Királyságban, ami ma már egy általánosan használt mérőeszköz amivel orvosi szempontból mérik többek között a szociális elszigeteltség mértékét is (Hunt et. al., 1981).

Vizsgálatom során célként fogalmaztam meg, hogy a Hajdú-Bihar megyei tanyák tekintetében felmérem a szociális elszigeteltség előfordulását és mértékét egy másfajta aspektusból, méghozzá szociológiai szempontból, melyre példa ezidáig még nem volt, ami így újszerű érdeklődése lehet a társadalmi élet összetevőit vizsgáló szociológia tudománynak.

Kutatási kérdésként merült fel részemről elsőként az, hogy mely szociodemográfiai tényezők azok, amik leginkább hatással vannak a tanyalakók szociális elszigeteltségére, másfelől pedig, hogy az egyes tényezők összefüggésben vannak-e egymással, végül pedig arra kerestem a választ, hogy egy összetett mutatóval lehetséges-e a tanyalakók elszigeteltsége kapcsán egyfajta index létrehozása a jobb átláthatóság és az általános kategorizálás érdekében.

1. Téma felvetés

1.1. Mi is a tanya?

Az alföldi tanyák világa egy jellegzetes hungarikum, ami az Európai Unió számára egy idegen jelenség. Korábban külterületi települést értettek a tanya címszó alatt, ma pedig már közigazgatási fogalomként használjuk a tanya meghatározást, azonban egységes meghatározása továbbra sincs, pedig a tanyák értelmezését, vizsgálatát egyaránt végezték többek között néprajzkutatók, szociológusok, geográfusok, és jogászok is, akik így végső soron valamennyien hozzájárultak ahhoz, hogy gazdag irodalom álljon rendelkezésre a témában (Solymosi, 1980).

Györffy István néprajzkutató tanya-fogalom meghatározása az egyik legkorábbi, ugyanakkor abban minden lényeges tanyajegy megtalálható, ezért is hivatkozik arra a legtöbb kutató munkáiban (Hollander, 1980; Romány, 1973). A Nagykun tanya című írásában az olvasható, hogy „a tanya alatt alföldszerte olyan épületet vagy telepet értenek, mely a város, ritkán a falu külső határában, nyáron a gazdasági munka középpontja, télen pedig rendszeren a nagy jószág teletető helye (Györffy, 1910).

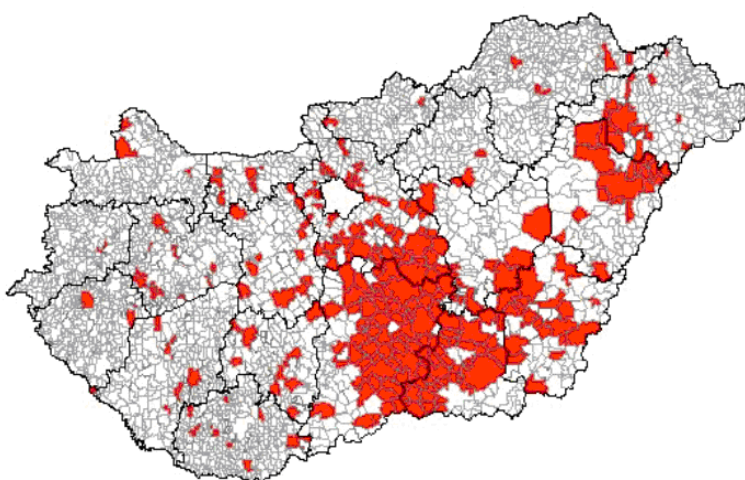
Magyar Anna, a Csongrád Megyei Értéktár Bizottságának elnöke a tanya Hungarikumok Gyűjteményébe történő felvételéhez készített javaslatában megfogalmazott definíciója már egy merőben modern oldalról közelíti meg a tanya meghatározását, ugyanis szerinte a tanya “a társadalmi evolúció tradicionális értékteremtő, önfenntartásra képes, történelmünkben gyökerező, hagyományok tiszteletére, generációk felhalmozott tapasztalataira épülő élettér és családokat fenntartó multifunkcionális munkahely” (Magyar, 2017).

1.2. A tanyás régiók lehatárolása

Erdei Ferenc (1976) tapasztalatai alapján már az 1940-es években felvázolta hazánk, azon belül pedig az Alföld tanyás részeit. Az ország leginkább tanyásodott területei a megyék határait átlépve a Homokhátság széles területe (Bács-Kiskun megye, Pest megye, Csongrád megye egyes területei), a Nyírség területe (Hajdú-Bihar, Szabolcs Szatmár-Bereg megye egyes területei), illetve a Szegedtől Békéscsabáig nyúló környéke (Békés megye, Jász-Nagykun-Szolnok megye egyes területei). A szakirodalmi források és kutatások a hasonlóságok mellett jellegzetességeket is feltártak a három területen, ugyanis különböző tanyatípusok különíthetőek el az egyes térségekben. Kecskemét

környékén szórványokat, Békés megyében a sortanyákat, Nyíregyháza térségében a bokortanyákat találjuk (Romvári, 2017).

Pontos összeírás a tanyák és azok lakosai vonatkozásában utoljára az 1990-es népszámláláskor állt rendelkezésre, ezért a 2011-es évben indult Tanyafejlesztési Program keretében szükségképpen felmérték az ország tanyás részeit, melyhez az MTA RKK ATI és a VÁTI Kht. 2005-ben végzett vizsgálatának adatait adaptálták (Váti, 2005). A kutatás eredményei kapcsán a 97/2005. (XII.25.) OGY. határozat tartalmazza azt a ma is aktuálisnak tekinthető térképet, mely az ország tanyás területeit mutatja meg, ami harmonizál a korábbi szakirodalmak eredményeivel, továbbá a legutóbbi Népszámlálás adataival is (1. ábra).



1. ábra: Tanyás térségek Magyarországon

Figure 1: Homestead areas in Hungary

Forrás: T97/2005. (XII. 25.) OGY. határozat, 2005.

A Hajdú-Bihar megyei tanyavilág leginkább a Hajdúnánási, a Hajdúböszörményi, a Debreceni, a Hajdúhadházi és a Nyíradonyi járásban él tovább, de jellemzően a megyében mindenhol találunk elszórtan tanyákat, a lakott településektől távolodva viszont azok száma fokozatosan csökken.

2. Anyag és módszer

2.1. A vizsgálat anyaga

A tanyák számának meghatározásán túl az ott lakók lélekszámának meghatározása sem kisebb feladat. A tanyalakók száma több forrásból is kinyerhető. Elsőként a legutóbbi 2011-es népszámlálás adatai mutatnak irányt, mely alapján Hajdú-Bihar megye lakossága 539674 fő, melyből a külterületen lakók száma 27450 fő volt, a tanyákon pedig mintegy 13292 fő élt. Egy másik forrás a KSH helységnevtárának adatai. A kigyűjtött és összesített 2019-es adatok alapján megállapítottam, hogy 7176 fő élt tanyákon.

Végül a tanyagondnoki szolgálatoktól beszerzett adatokat rendszereztem, mely alapján a kérdőívezés időszakában, a tanyagondnoki szolgálatok illetékességi területein mintegy 3041 tanyát összesítettem, melyek aktuális népességszáma hozzávetőlegesen 7088 fő volt. Kutatásom populációja ez utóbbi, legfrissebbnek és leghitelesebbnek tűnő adat alapján került meghatározásra. Az összefüggő, falusias részeket, amik Debrecen, Hajdúnánás, Bocskai kert és Hortobágy külterületeire jellemzőek a torzítás elkerülése végett kihagytam, így végül 1951 tanyát vettem alapul, melyek lakosságának pontos száma nem volt ismert, tekintettel arra, hogy a tanyákon sok esetben nemcsak egy fő él. A vizsgált populáció, akiktől ténylegesen mintavételre került sor ennek megfelelően alakult. 665 tanya egy-egy lakója lett megszólítva, melyből 558 került felvételezésre, akik véleménye alapján a teljes tanyai populációra általánosítani lehet.

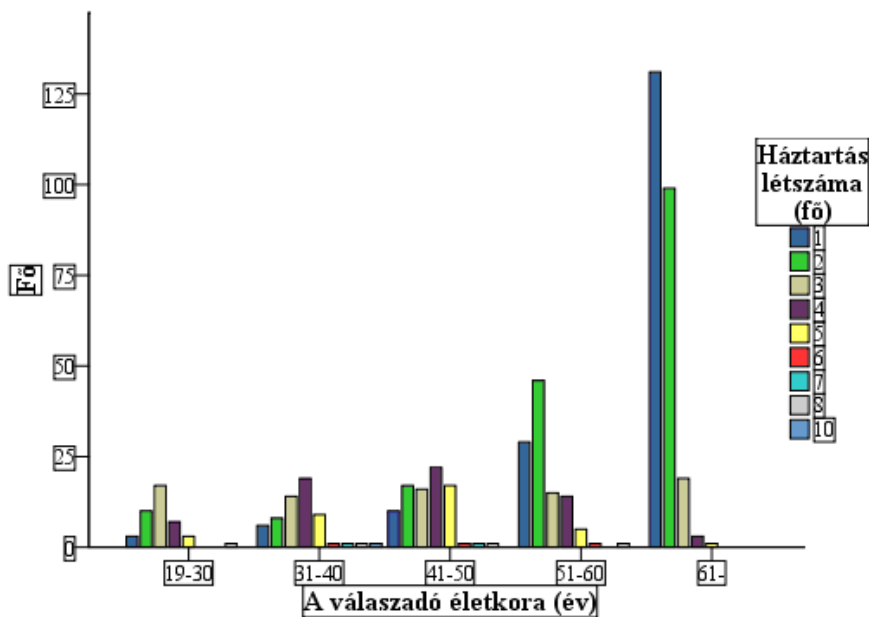
2.2. A vizsgálat módszere

A primer kutatás keretében a mennyiségi (kvantitatív) módszer alapján kérdőívezéses formában végeztem adatgyűjtést, melyek alapján tények, vélemények feltárására kerülhetett sor, amikből általánosítani lehet az eredményeket. Figyelembe véve az egyes járások tanyai népességének arányát a tanyalakók vonatkozásában szisztematikus mintavétellel kívántam végrehajtani a lakók megkérdezését. A tanyán lakó személyek közül egyet kiválasztottam, majd neveiket „abc” sorrendbe tettem. A nevek közül az elsőt random módon, azt követően minden harmadikat kijelöltem, így állt össze a mintavételi keret, vagyis a kiosztandó kérdőívek száma.

Az adatokat az SPSS statisztikai program segítségével rögzítettem és elemeztem.

2.3. A megkérdezett tanyalakókra vonatkozó általános adatok

A vizsgált minta 61%-a nő volt, míg 39%-a férfi. 558 válaszadóból 257 fő volt 61 éven felüli, ami 46%-os arány, melyen belül 60%-os arány volt a nőké. A háztartások leginkább 1 személyesek (32,5%) illetve 2 személyesek (32,5%), ami a minta 2/3-át teszi ki (2. ábra).



2. ábra: Tanyai háztartások létszáma az életkor eloszlásában
Figure 2: Number of homesteads households in the age distribution
Forrás: Saját szerkesztés, 2019

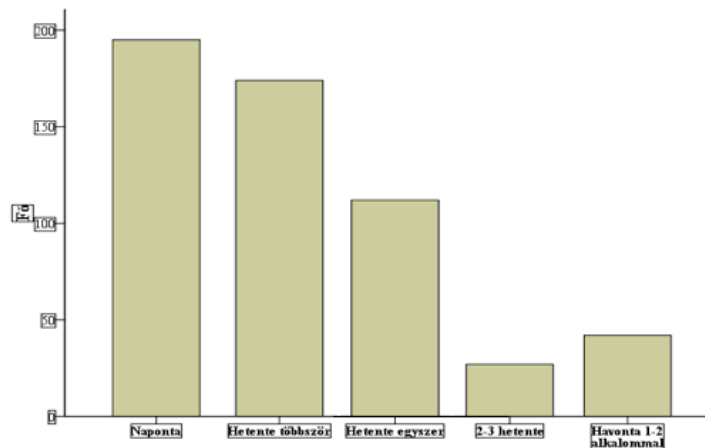
A legközelebbi zárt településtől lévő távolságból érezhető a tanyák külterületi elhelyezkedése. 545 válaszoló 47,2%-a (257 válasz) 2000m-nél tovább jelölte meg a tanyája elhelyezkedését, ezzel szemben 500 m-n belüli távolságot csak 15% (82 válasz) jelölt (1. táblázat).

1. táblázat: A legközelebbi zárt településtől való távolság kapcsán kapott válaszok eloszlása
Table 1: Distribution of responses received in relation to the distance from the nearest closed settlement

Távolság (méter)	A legközelebbi zárt településtől való távolság kapcsán kapott válaszok (darab)
0-500	82
501-1000	90
1001-2000	116
2000 fölött	257
Összes válasz	545

Forrás: Saját szerkesztés, 2019

A közeli zárt településre járás gyakorisága kapcsán a munkába és az iskolába járást leszámítva 550 értékelhető válasz érkezett, melyekből az összesítést nézve megállapítható, hogy a válaszolók mintegy 87,5%-a (481 válasz) legalább heti 1 alkalommal fordul meg a közeli településen, melyből 35,5% (195 válasz) napi rendszerességgel jár oda és csak 8,3% (46 válasz) kevesebb mint havi 1-2 alkalommal (3. ábra).



3. ábra: A tanyalakók közeli zárt településre járásának gyakorisága
Figure 3: Frequency of the homestead inhabitants going to a nearby closed settlement
Forrás: Saját szerkesztés, 2019

A szórt tanyák lakói kevésbé és ritkábban vannak kapcsolatban szomszédaikkal, bár jobbára csak rájuk számíthatnak, míg a tanyautcákban lakók emberi és társas kapcsolatai sokkal aktívabbak. A legközelebbi szomszédok távolsága kapcsán feltett kérdésre 555 értékelhető válasz érkezett a tanyalakóktól. 69,5%-a a válaszadóknak (386 válasz) 500 m-n belül találja fel a legközelebbi szomszédját és csak 10,3% (57 válasz) szomszédsága helyezkedik el több mint 1000 méterre. Ez az arány is mutatja, hogy a távolabbi, lakott területektől messze lévő tanyák száma meglehetősen alacsony (2. táblázat).

2. táblázat: A legközelebbi szomszédok távolsága
Table 2: The distance to the nearest neighbours

Távolság (méter)	A legközelebbi szomszédok távolsága	
	Válaszok száma (darab)	Válaszok százaléka (%)
0-500	386	69,5
501-1000	106	19,1
1001-2000	43	7,7
2000 fölött	20	3,6

Forrás: Saját szerkesztés, 2019

Annak kapcsán, hogy a háztartások bevétele jellemzően miből tevődik össze, vagyis mi a meghatározó bevétel a tanyai háztartások körében 548 értékelhető válasz érkezett a tanyalakóktól. A legnagyobb arányban a nyugellátásból és nyugdíjszerű ellátásokból gazdálkodó háztartások találhatóak meg a mintában, 44,7%-ban (245 válasz). Ugyancsak meghatározó számú a munkaviszonyból vagy vállalkozásból származó jövedelemből gazdálkodó háztartások aránya, ami 38,2%-ot tesz ki (209 válasz), de az egyes támogatásokból és egyéb rendszeres folyósított ellátásokból fenntartott háztartások aránya is említésre méltó, 12,6% (69 válasz).

3. Eredmények

3.1. Az elszigeteltségi mutató

A társadalmi elszigetelődés és a magány egymással összefüggő fogalmak, ugyanis a társadalmi elszigetelődés magányhoz vezethet, míg a magány társadalmi elszigetelődéshez (Farkas, 2013). Szükséges azonban különbséget tenni a magány érzése és az elszigetelődés között, vagyis el kell különíteni a belső érzéseket és az elfogulatlan tényeket, ugyanis a társadalmi elszigetelődés az egyedüllét objektív állapota, az emberekkel való kapcsolattartás egyfajta semleges mérőszáma, ami a kapcsolatok mennyiségét és nem a minőségét érinti. Mivel a környezet befolyásolja a társas viselkedést, a nagy térbeli és időbeli távolságok az egyén és a humán környezet között nagy eltéréseket generálhatnak és az egyént megfoszthatják a társadalmi beilleszkedéshez szükséges interakcióktól is (Székely, 2009, Dajnoki, 2010).

A korábbiakban elemzett összesített adatokból azt a következtetést vontam le, hogy a tanyalakók elszigeteltségének mérésére a koruknak és a háztartásukban élők számának (figyelemmel a 2. ábra adataira - 46% 61 éven felüli volt, míg a háztartások 1/3-a 1 személyes), a tanyájukhoz legközelebb eső zárt település távolságának (figyelemmel a 1. táblázat adataira – 47%-a a tanyáknak 2000 m-nél meszebb található a legközelebbi zárt településtől), a legközelebbi zárt településre járás gyakoriságának (figyelemmel a 3. ábra adataira - 87,5%-a tanyalakóknak legalább heti 1 alkalommal megfordul a közeli településen), illetve a hozzájuk legközelebb eső szomszédok távolságának összevetésével (figyelemmel a 2. táblázat adataira – a tanyalakók 69,5%-a 500 m-n belül találja fel a legközelebbi szomszédját és csak 10,3% szomszédsága helyezkedik el több mint 1000 méterre) egyfajta lehetőség nyílik. A kérdések egyes válaszaihoz számértékeket rendeltem, mellyel így az egyes kérdések kapcsán egy-egy összetett indexet hoztam létre, amit elszigeteltségi mutatóknak neveztem el, amivel érzékeltetni lehet az elszigeteltség mértékét (3. táblázat).

3. táblázat: Az egyes válaszokhoz rendelt számértékek
Table 3: Numeric values assigned to each answer

Életkor szerinti felosztás					
Életkor (év)	19-30	31-40	41-50	51-60	61 fölötti
Hozzárendelt érték	1	2	3	4	5

A háztartás létszáma szerinti felosztás		
Létszám (fő)	1-nél több	1
Hozzárendelt érték	1	4

A legközelebbi zárt településtől való távolság szerinti felosztás				
Távolság (méter)	0-500	501-1000	1001-2000	2000 fölött
Hozzárendelt érték	1	2	3	4

A legközelebbi településre járás gyakorisága szerinti felosztás					
Gyakoriság (alkalom)	Naponta	Hetente többször	Hetente egyszer	2-3 hetente	Havonta 1-2 alkalommal
Hozzárendelt érték	1	2	3	4	5

A legközelebbi szomszédok távolsága szerinti felosztás				
Távolság (méter)	0-500	501-1000	1001-2000	2000 fölött
Hozzárendelt érték	1	2	3	4

Forrás: Saját szerkesztés, 2020

Tekintettel arra, hogy a háztartások létszámának van a legnagyobb befolyásoló hatása az elszigeteltségre, ami az egyszemélyes háztartások kapcsán egyértelműen megállapító, ezért indokoltnak láttam azokhoz egy súlyozott, magasabb (4) számértéket hozzárendelni (a megjelölt magasabb számértéket a többi változóhoz viszonyítva határoztam meg, azok legmagasabb számértékeinek átlagát véve viszonyításul).

Az 5 kérdés kapcsán adott válaszok számértékeinek összeadásával kapott összérték ezt követően, a kirajzolódott jellemzők alapján egy skálán megmutatja a tanyalakó elszigeteltségi fokát (4. táblázat).

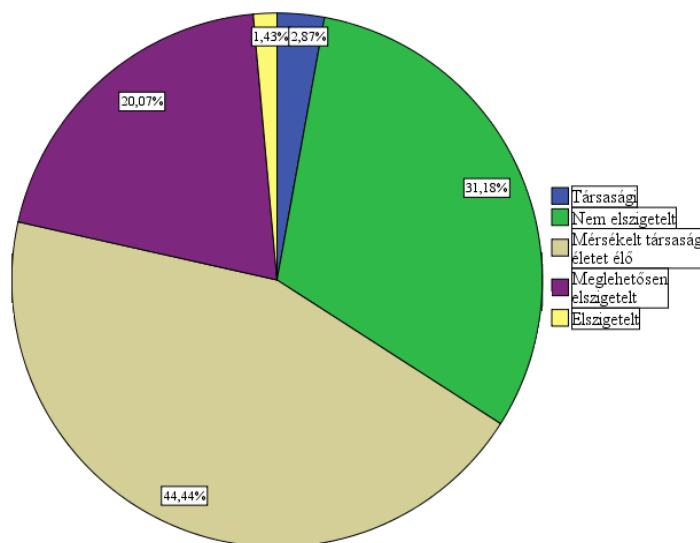
4. táblázat: Az elszigeteltségi mutató értékei
Table 4: Values of the social isolation

5 - 7	8 - 11	12 - 15	16 - 19	20 - 22
Társasági (Nagyon aktív)	Nem elszigetelt (Aktív)	Mérsékelt társasági életet élő	Meglehetősen elszigetelt	Elszigetelt (Inaktív)

Forrás: Saját szerkesztés, 2020

3.2. A Hajdú-Bihar megye tanyalakóinak elszigeteltsége

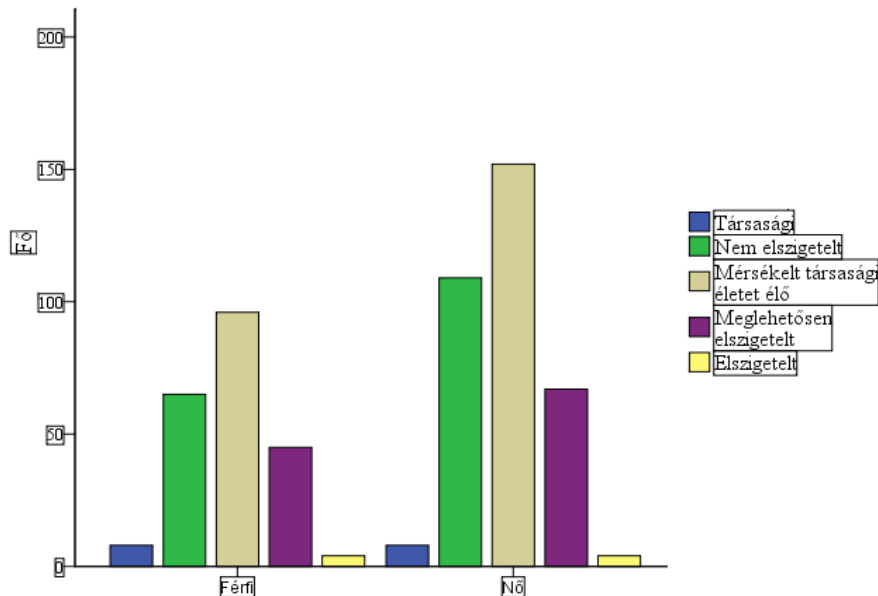
A mintában szereplő megkérdezettek válaszai alapján az a kép rajzolódott ki, hogy 21,5%-a a megkérdezett tanyalakóknak valamilyen szinten elszigetelt, ezzel szemben 34%-a egyáltalán nem tekinthető elszigeteltnek (4. ábra).



4. ábra: A tanyalakók elszigeteltségének eloszlása
Figure 4: Distribution of isolation of homesteaders

Forrás: Saját szerkesztés, 2019

Annak ellenére, hogy a nők aránya magasabb mint a férfiak aránya a mintában, nincs számottevő különbség az izoláció mértékének arányában a két nem között, ugyanis a nők 21%-a, míg a férfiak 22,5%-a elszigetelt valamilyen szinten (5. ábra).

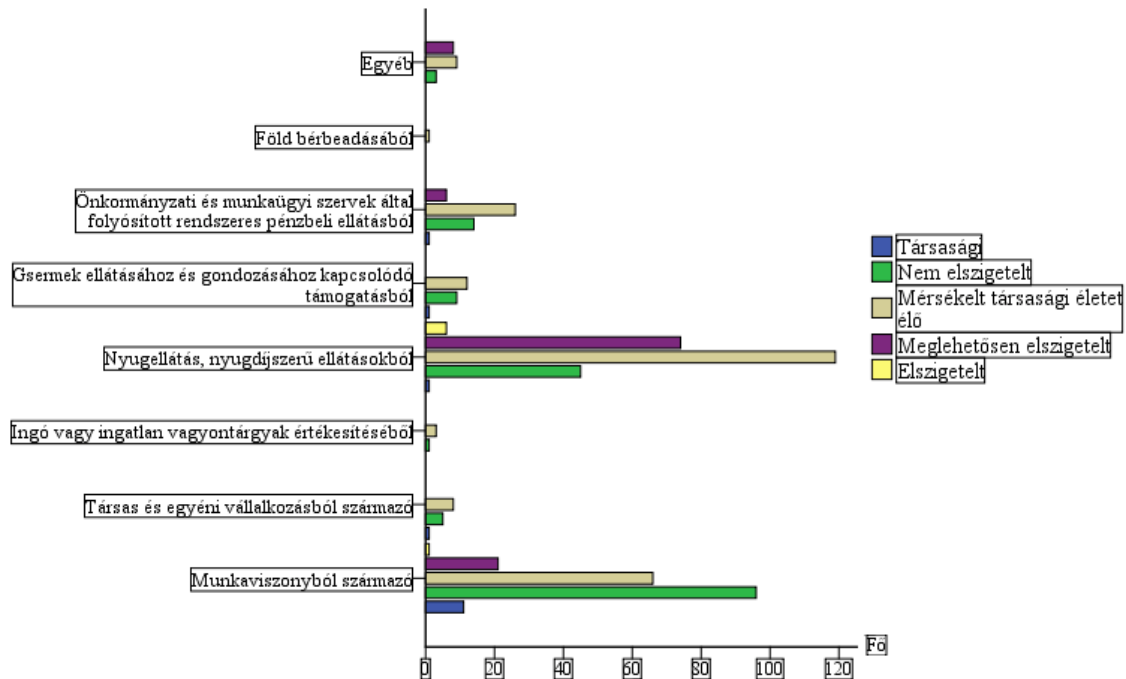


5. ábra: Nem szerinti felosztás az elszigeteltség mértékének tekintetében
Figure 5: Gender breakdown in terms of degree of isolation
Forrás: Saját szerkesztés, 2019

Életkori bontásban elemezve az arányokat az állapítható meg, hogy a legalább valamilyen szinten elszigetelt tanyalakók 77%-a a 61 év felettek közül kerül ki, 18%-a pedig az 51-60 év közöttiekéből, ami azt mutatja, hogy az idősebb korosztály ebben a tekintetben sokkal veszélyeztetettebb.

Az elszigeteltség mértéke összefügg a tanyai háztartások létszámával, mégpedig aszerint, hogy az egyszemélyes háztartásokban nagyobb arányban találjuk meg a valamilyen szinten elszigetelt tanyalakókat. A vizsgált mintában az egy személyes háztartásokban élő tanyalakók 54,2%-a érzi magát valamilyen szinten elszigeteltnek, míg a kettőnél több személyes háztartásokban élőknek csak 5,9%-a.

Az elszigeteltségre tapasztalataim szerint a ugyancsak meghatározó hatással van az egyén anyagi bevétele, hiszen ahogy a korábbiakban már utaltam rá, amit a feldolgozott irodalmak is alátámasztanak, hogy az alacsonyabb jövedelem komoly ráhatással van az egyén társas aktivitására. Ezt támasztja alá az is, hogy az adataim elemzését követően kimutattam, hogy a nyugellátásból, vagy nyugdíjszerű ellátásokból élőkön belül a legnagyobb az aránya (33%) azoknak, akik valamilyen szinten elszigeteltnek tekinthetők, míg a munkaviszonyból származó bevételből élőkön belül a legkisebb az aránya (11%) a tanyalakóknak (6. ábra).



6. ábra: A háztartás bevételeinek és az elszigeteltség mértékének összefüggése
Figure 6: Relationship between household income and degree of isolation
Forrás: Saját szerkesztés, 2019

A megye egyes területei különböző földrajzi, társadalmi és szociális sajátosságokkal bírnak, más és más a népesség összetétele, ami meghatározza az egyes területek jellemzőit. Ennek vonalán tovább haladva, az adatokat járási szinten elemezve az állapítható meg, hogy megyénkben arányait tekintve a leginkább elszigetelve a Balmazújvárosi (34%), míg a legkevésbé elszigetelten a Hajdúhadházi (8%) járásban érzik magukat a tanyalakók.

4. Következtetések, javaslatok

Kutatásom során Hajdú-Bihar megyében, mind a 10 járásra kiterjesztve végeztem kérdőíves felmérést. A vizsgálat adatait általánosítva elmondható, hogy minden ötödik tanya lakója valamilyen szinten szociálisan elszigeteltnek érzi magát, vagyis a megalkotott elszigeteltségi mutató szerint tehát elszigeteltnek, vagy meglehetősen elszigeteltnek tekinthető. Ezzel az aránnyal áll szemben az, hogy minden harmadik tanyalako viszont egyáltalán nem érzi magát elszigeteltnek, ami azt mutatja, hogy mégiscsak azok vannak többen akik együtt tudnak élni a tanyai élettel járó hátrányokkal és képesek leküzdeni azokat. Erre az egyedüllétet kifejező objektív állapotra nincs hatással a tanyalakók neme, ugyanis annak ellenére, hogy a nők száma a mintában másfélszerese volt a férfiakénak, az elszigeteltség kapcsán azon belül az arányuk a férfiakhoz hasonló volt. Az adatok elemzését követően viszont kategorikusan kijelenthető, hogy leginkább az egyszemélyes háztartásokból, illetve a nagyrészt az idősebb korosztályból, ezzel együtt a legnagyobb részt az egyszemélyes idős személyek által képviselt háztartásból kerülnek ki azok a személyek, akik a leginkább elszigeteltnek érzik magukat a

tanyákon. Ezt ráadásul megerősíti az a további adat is, ami az anyagi bevételek formáinak elemzése kapcsán kaptam, hiszen a legnagyobb arányban a nyugdíjból, vagy nyugdíjszerű ellátásokból élők azok, akik ezzel a szociodemográfiai jelenséggel szembesülnek.

Annak érdekében, hogy a szociális elszigeteltség érzésének mértékét csökkenteni lehessen a tanyalakók körében, ahhoz a tanyákkal és a tanyalakókkal kapcsolatban lévő segítő szakemberek munkáját össze kell hangolni, annak érdekében, hogy azok az egyes tanyalakókra több időt tudjanak fordítani, és az egyéni szükségleteket minél magasabb szinten kielégíthessék, a tanyalakókat aktivitásra motiválják. A problémákkal küzdők felkarolása a civil szféra, az önkormányzatok és a központi igazgatás feladata, ezért is fontos lenne ennek kapcsán a kapcsolati hálók erősítése, mely során a segítő tevékenységbe be lehetne vonni a közmunkaprogramban résztvevőket, az egyéb segítő szociális szakembereket, az ellátó szervezeteket és az önkéntes alapon tevékenykedőket is.

Összefoglalás

A tanyák gazdasági és lakófunkciói manapság jelentősen gazdagabbak, de ez nem ellensúlyozza az ott lakók társas kapcsolatainak mennyiségét és minőségét. Ugyan a technológia lehetővé teszi, hogy bárki bármikor láthassa barátait, családtagjait még a távolból is, azonban ezen kommunikációs csatornák sem pótolják teljesen a személyes interakciót, nem zárják ki a tanyalakók esetében jelen lévő nagy térbeli és időbeli távolságok okozta elszigetelődést.

Vizsgálatom elsőként arra irányult, hogy meghatározzam azt, hogy melyek azok a szociológiai és szociodemográfiai tényezők, amelyek hatással vannak a tanyalakók szociális elszigeteltségére. Ennek kapcsán megállapítottam, hogy a tanyalakók elszigeteltségének mértéke a tanyalakók korának, a háztartásukban élők számának, a tanyájukhoz legközelebb eső zárt település távolságának, a legközelebbi zárt településre járás gyakoriságának és a hozzájuk legközelebb eső szomszédok távolságának a függvénye. Mivel ezen tényezők szoros összefüggésben vannak egymással, az egyes jellemzőknek való megfelelés kapcsán különböző értékek rajzolódtak ki, amikből olyan határozott következtetések voltak levonhatók melyek segítségével egy elszigeteltségi mutatót alkottam meg, amivel a tanyalakók elszigeteltségének mértéke kategorikusan megállapítható.

Hajdú-Bihar megye járásaiban égető problémát nem tárt fel a vizsgálat a szociális elszigeteltség mérése kapcsán, ellenben ahol magasabb volt az aránya azon tanyalakóknak, akik valamilyen szinten szociálisan elszigeteltnek érzik magukat (Balmazújvárosi járás), ott a társas kapcsolatok építésének és fejlesztésének elősegítése a teljes leszakadás megelőzése érdekében fontos feladatnak tűnik a jövőre való tekintettel. Ennek orvoslására a segítség manapság már csak a tanyagondnoki hálózat képében jelenik meg, ezért is lenne fontos a szolgáltatások magasabb szintű támogatása annak érdekében, hogy ez a koronként változó sajátosan magyar alföldi és vidéki településforma megtartható legyen.

Irodalomjegyzék

- Babbie E. (2008): A társadalomtudományi kutatómódszertan gyakorlata. Balassi Kiadó, Budapest
- Dajnoki K. (2010): Kommunikáció az esélyegyenlőségi emberi erőforrás menedzsmentben. Jelenkori Társadalmi és Gazdasági Folyamatok 5. 1-2. 65-70.
- Dajnoki, K. (2011): Fogyatékos, illetve megváltozott munkaképességű személyek foglalkoztatásának megítélése a szervezetben. Acta Scientiarum Socialium 34. 85-93.
- Dajnoki K. (2012): Esélyegyenlőség és diszkrimináció – Fogyatékos és megváltozott munkaképességű személyek a munka világában. Közép-Európai Közlemények V. évf. 1. sz. 145-156.
- Dajnoki K. (2014): HR sajátosságok feltárása vezetői mélyinterjúk alapján megváltozott munkaképességű személyeket foglalkoztató szervezeteknél. Közép-Európai Közlemények . VII. évf.: No. 26-27. 185-195.
- Dajnoki K.; Balázs-Földi E. (2016): Diszkrimináció a munkaerőpiacon. Közép-Európai Közlemények 2016/3. szám: No34.149-164.
- Dajnoki K.; Szabados Gy.; Kulcsár, G.; Bácsné Bába É. (2019): „Visszatérni vidékre” – A vidéki élet kvantitatív és kvalitatív megközelítésben. Jelenkori Társadalmi és Gazdasági Folyamatok 13: 3-4. 79-90.
- Hollander, A. N. J. Den (1980): Az Alföld települései és lakói. Mezőgazdasági Kiadó, Budapest. 5–113.
- Dulai S. (2003): Négy emberből három a tanyán akar maradni. Szent István Egyetem. 2003. 5. 5/6. 6-8.
- Erdei F. (1976): Magyar tanyak. (Hasonmás kiadás). Akadémiai Kiadó, Budapest
- Farkas Z. (2013): A társadalmi helyzet fogalmának értelmezései, Társadalomkutatás 31. évf., 2. 109-124.
- Györffy I. (1910): A nagykún tanya. Különlenyomat a Magyar Nemzeti Múzeum Néprajzi Osztályának Értesítője 1910. évfolyamából, Budapest. 3–22.
- Hunt, Sonja M. - McKenna, S.P. - McEwen, J. - Williams, Jan - Papp, E. (1981). "The Nottingham health profile: Subjective health status and medical consultations". Social Science & Medicine. Part A: Medical Psychology & Medical Sociology. 15(3): 221.
- KSH (2004): Időskorúak Magyarországon.
<http://www.ksh.hu/docs/hun/xftp/idoszaki/idos/idos01.pdf> (letöltve: 2020. 07. 04.)
- Magyar A. (2017): Javaslat „ A tanya mint tradicionális gazdálkodási létforma „ Hungarikumok Gyűjteményébe történő felvételéhez
https://hungarikum.kormany.hu/download/b/dd/02000/Tanya_hungarikum_javaslat.pdf (letöltve: 2020. 01. 08.)
- Magyarország Helységnevtára - <https://www.ksh.hu/apps/hntr.main> (letöltve: 2020.01.10.)
- Ocsovszky Zs. – Rafael B. – Martos T. – Csabai M. – Bagyura Zs. – Sallay V. – Merkely B.: (2020): A társas támogatás és az egészséges életmód összefüggései, Orvosi Hetilap, 161. évf. 4. szám. 129-138.
- Romány P. (1973): A tanyarendszer ma. Budapest, Kossuth Kiadó, 5-125.
- Romvári R. (2017): Változások a tanyak szerepében. A Falu, XXXII évf., 2017. Nyár, 67-77.
- Solymosi L. (1980): A tanyarendszer középkori előzményeinek historiográfiája. In: Pölöskei F.– Szabad Gy.(1980): A magyar tanyarendszer múltja. Akadémiai Kiadó, Budapest 71–96.
- Székely T. (2009): A szociális viselkedés evolúciója, Természet világa: természettudományi közlöny, 140. évf., Különszám 2., 56-59.
- Váti (2005): Összefoglaló az MTA RKK ATI és a VÁTI Kht. által „Átfogó fejlesztési program a tanyás térségek helyzetének a javítására, különös tekintettel a tanyavillamosítási feladatokra” címmel végzett munkáról.
http://www.vati.hu/files/sharedUploads/docs/osszefoglalo_0930.pdf. (letöltve:2019.12.11.)
- Yang, K., -Victor, C. (2011). Age and loneliness in 25 European nations. Ageing & Society, 31(8), 1368-1388.