



KÖZELKÉP

Kihívások a vidéki Magyarországon a pandémiát követő időszakban

Problémaérzékelés a Sellyei járás „felzárkózó” településein

SZABÓ LILLA¹ – RAGADICS TAMÁS²

ABSZRAKT

A marginalizálódott rurális térségek szociális problémái felerősödtek és átalakultak az elmúlt években – elsősorban a pandémiával és a gazdasági válságjelenségekkel összefüggésben. A le-szakadó területek felzárkóztatása komoly kihívást jelent a kelet-közép európai térség államai-ban, ahol – a nyugati viszonyoktól eltérően – a szegregáció és gettósodás sokkal inkább a pros-peráló központoktól távolabb fekvő vidéki kistelepülések problémájaként jelenik meg. Az intéz-ményhiányos falvak életét továbbra is a fokozódó hátrányok, valamint a negatív migrációs trendek határozzák meg. Írásunkban a 300 legszegényebb magyar települést felzárkóztató kor-mányzati programban érintett hét dél-baranyai aprófalú helyzetét mutatjuk be az ott élő népes-ség problémaérzékelésének tükrében. Kérdőíves kutatásunk során a pandémiával és a minden-napi élettel kapcsolatos nehézségek lokális szintű feltárására törekedtünk. A subjektív percep-ciók értékelése lehetőséget biztosított a hátrányos helyzetű vidéki népesség sajátos nézőpontú strukturálására, valamint az egyes csoportok jellemzői problémáinak elemzésére.

KULCSSZAVAK: problémaérzékelés, hátrányos helyzetű kistelepülések, pandémia, vidéki térségek

ABSTRACT

Challenges in rural Hungary in the post-pandemic period Perception of problems in „emerging settlements” of Sellye district

The social problems of marginalised rural areas have intensified and transformed in recent years, particularly in the context of pandemic and economic crisis. In the countries of the Central and Eastern European region integration of marginalized areas is a major challenge. Unlike in the West, segregation and ghettoisation are problems of small rural settlements far from prosperous centres. In Hungarian countryside, the life of small villages, which are located far from economic centres and lack institutions, continues to be characterised by negative migration trends. In this article, we present the situation of seven small villages in southern Baranya, which are covered by

¹ Pécsi Tudományegyetem Bölcsész- és Társadalomtudományi Kar Kommunikáció- és Médiatudományi Intézet, Szociológiai Tanszék, Demográfia és Szociológia Doktori Iskola; e-mail: szabo.lilla613@gmail.com

² Pécsi Tudományegyetem Bölcsész- és Társadalomtudományi Kar Kommunikáció- és Médiatudományi Intézet, Szociológiai Tanszék; e-mail: ragadics.tamas@pte.hu



KÖZELKÉP

the programme to help the 300 most disadvantaged Hungarian settlements to integration, in the light of the perception of problems of the population living there. Our survey aimed to explore the difficulties related to the pandemic and everyday life at local level. The assessment of subjective perceptions provided an opportunity to structure the disadvantaged rural population from a specific perspective and to analyse the problems of the characteristics of each group.

KEYWORDS: *perception of problems, disadvantaged minor settlements, pandemic, rural areas*

Bevezetés

A posztszocialista átmenet során fokozottan megmutatkozott Közép-Kelet-Európa rurális térségeinek sérülékenysége. A negatív migrációs trendek, a hátrányos helyzetű, alulképzett népesség koncentrációja, a nagyobb arányú munkanélküliség és inaktivitás magyarázható egyrészt a globális munkaerőpiacra jellemző centrum-periféria folyamatokkal, a posztszocialista átmenet válságjelenségeivel, de egyéni sajátosságokkal, demográfiai-etnikai egyenlőtlenségekkel is (Kovách 2012, 2022; Tickmayer 2006). A hátrányok halmozódása, a „szegénység-spirál” megjelenése különösen azokban a térségekben jelent komoly problémát, ahol a gazdasági és etnikai marginalizáció összekapcsolódik egymással, ahol nagyobb arányban élnek alacsony végzettségű, s alacsony aktivitási rátával jellemezhető roma csoportok (Váradi – Virág 2018).

Az esélyhátrányok halmozódásának okait és következményeit tekintve is komplex problémakört jelent (Alpek – Tésits 2018). A vidéki terek marginalizálódása gyengíti az ott élő népesség integrációs esélyeit. A társadalmi hierarchia legalján elhelyezkedő vidéki underclass egyes csoportjai a munkaerőpiacról és a teljes társadalomból egyaránt kirekesztődik. A többségi társadalomtól való elkülönülés fizikailag, szegregáció formájában is megjelenik. A kirekesztés és az ezzel járó kirekesztett állapot alkalmazkodást követel (Ladányi – Szelényi 2004). A létrejövő kultúrát a szegénység kultúrájának nevezi sokat vitatott munkájában Oscar Lewis (1964). A gazdasági-politikai rendszer által kitermelt kulturális minták elviselhetőbbé teszik a nélkülözést és kilátástalanságot, ugyanakkor ellehetetlenítik a társadalmi integrációhoz szükséges célok elérését (Zsinka 2022).

A rurális térségben élő leszakadó csoportok társadalmi integrációjának elősegítése kiemelt kormányzati feladat. Magyarországon a hátrányos helyzetű vidéki kistéleplések integrációját egy 2019 óta kibontakozó komplex fejlesztési kezdeményezés, a „Felzárkózó települések” programja segíti elő, amely a 300 legszegényebb falu felemelését állítja a középpontba.³ A programba bevont települések nagy hányada Észak-Magyarországon és Dél-Dunántúlon található funkcióhiányos aprófaluk.

³ A gazdasági és demográfiai mutatók alapján kiválasztott 300 településen főként egyházi kötődésű szervezetek valósítják meg a felzárkóztató programokat a Magyar Máltai Szeretetszolgálat szakmai koordinálásával, az úgynevezett „jelenlét módszer” felhasználásával (Németh 2023).



KÖZELKÉP

Írásunkban egy olyan kérdőíves kutatás eredményeit mutatjuk be, amelyet az ország egyik leghátrányosabb helyzetű térségében, a dél-dunántúli Sellyei járásban fekvő hét kistelepülésen végeztünk. Mindegyik falu bekapcsolódott a „*Felzárkózó települések*” programba. Közös jellemzőjük, hogy viszonylag magas a születések száma, magas a rendszeres gyermekvédelmi támogatásban részesülő, hátrányos helyzetű családok aránya, s rossz az ott élők munkaerőpiaci helyzete. Vizsgálatunkban törekedtünk a lokális nézőpont érvényesítésére, illetve arra, hogy a helyi társadalom problémáit az érintettek látószögéből követhessük nyomon. Kutatásunk a lakosság általános problémaérzékelése mellett a pandémiás időszak alatt érzékelt változások, kihívások felmérésére irányult. A hátrányos helyzetű – nagy arányban kisgyermekes roma családokból és idős emberekből álló – minta segítségével arra kerestük a választ, hogy milyen részterületeken jelentkezik, illetve mely konkrét problémákhoz kapcsolódik a szegénység az etnikai szegregációtól sújtott magyarországi kistelepüléseken. Kérdéseink kapcsolódnak a 2021-es European Social Survey⁴ szubjektív élethelyzetre és a pandémia hatásaira vonatkozó kérdéseihez.

A leszakadó vidék problémái az elmúlt időszakban

Az elmaradott vidéki térségekben az összeadódó demográfiai, társadalmi és gazdasági problémákkal számos kutatás foglalkozott az elmúlt időszakban is, rámutatva a vidéki térség differenciálódásának folyamataira és a háttérben álló tényezőkre (Cso-ba 2020, Csurgó 2007, Nagy et al. 2015, Váradi – Virág 2015, Váradi et al. 2017, Kovács 2010, 2022, Boros – Bucher 2023, Ragadics 2019, 2023). A válságtérségek lemaradását strukturáló folyamatok közül kiemelhetők a fejlesztési politikával összefüggő problémák, hiányosságok: az egyoldalú város–vidék kapcsolat; az alacsony oktatási színvonal és ezzel összefüggésben az alacsony iskolázottsági szint, vagy a társadalmi tőke hiánya, illetve a negatív migrációs tendenciák (Tickmayer 2006, Váradi et al. 2017). A térbeli hátrányokkal együtt járó marginalizáció azt is eredményezi, hogy a fennálló társadalmi-térbeli struktúrák lehatárolta keretek között a marginalizált csoportok napi gyakorlatikkal újratermelik, fenntartják hátrányos helyzetüket (Nagy et al. 2015).

A gazdasági-társadalmi nehézségek összeadódása a rurális térségekben komoly kihívás elé állítja a rászoruló rétegeket. Az egyenes következmények mellett (szegénység, munkanélküliség, rossz lakhatási és életkörülmények, egészségtelen életmód, elvándorlás, kirekesztődés stb.) multiplikatív hatásként előidézik a zártabb gondolkodást, a materialista értékek erősödését és bizalomhiányt, a helyi társadalmi kohézió meggyengülését. Fokozódik a tehetetlenség és kiszolgáltatottság érzése, amelyhez hozzájárul az önkormányzatok egyre inkább paternalistává váló szerep-

⁴ Vö. ESS



KÖZELKÉP

köre, autonómiájuk és hatáskörük csökkenése (Ragadics 2019). A demokratikus attitűdök és az öngondoskodási képesség gyengülése a leszakadó térségek sajátos jellemzője (Tóth 2017).

A vidéki szegénység felszámolásában és a hátrányos helyzetű rurális térségek társadalmi integrációjában komoly szerep hárulhat a szociális gazdaságra. A központosított forráselosztási gyakorlat, valamint az ehhez hozzátevődő egyéni és szervezeti jóléti függőség következményeként a szociális szövetkezetek fejlődése nem tudott megvalósulni az elmúlt évtizedekben, ezzel a hátrányos helyzetű térség hatékony integrációs eszközének szerepét sem tudta felvállalni (Csoba 2020, Csoba – Sipos 2020).

Az elmúlt több mint egy évtizedben – a globális pénzügyi válságot követő fel lendülés idején – a magyar vidék felzárkózása csak részben valósult meg. A foglalkoztatás bővülésnek köszönhető gazdasági javulás a leghátrányosabb helyzetű település-osztályok esetén is megmutatkozott. A válságkezelés e térségben felül-representált egyetlen és folyamatos eszköze a közfoglalkoztatás, amely egyidejűleg a „*leszakadásban való bennragadást*” konzerválja (Kovács 2022). A területi-társadalmi polarizálódás folytatódni látszik. A hátrányos helyzetű társadalmi csoportok és térségek, valamint a kedvező helyzetű társadalmi csoportok és térségek között több szempontból is nőttek a különbségek: a jövedelmi adatokat és a munkaerőpiaci helyzetet jelző indikátorok esetén egyaránt. A válságot megelőzően is leszakadó térséghez tartozó falvak még inkább perifériára szorultak és szorulnak. Az erőforrás hiány és az önkormányzatok anyagi ellehetetlenülése, a fejlesztéspolitika megváltozása, a központosítás, valamint a komplex területfejlesztések elmaradása együttes hatásként növelte a távolságot a fejlett térségek településeihez képest (Kovács 2022, Somlyódy 2020).

A vidéki térséget érintő problémák és folyamatok is változnak (például a pandémia időszakában kiköltözők, alvótelepülések kialakulása stb.). Az átalakulás hatásai térségi, települési és egyéni szinten is megjelennek, legsúlyosabb problémaként az elnéptelenedés emelhető ki (Horeczki – Finta 2022). A fiatal népesség egy része mégsem képes kitörni a rossz munkaerőpiaci helyzettel, egyre inkább leépülő szolgáltatási ellátottsággal és korlátozott eléréssel jellemezhető falvakból a motiválatlanság, alulképzettség és diszkrimináció okán. A helyhez és helyzethez kötődő hátrányok átöröklődése állandósul a leszakadó településeken, kiegészülve az újabb társadalmi-gazdasági folyamatok okozta negatív előjelű változásokkal (Ragadics 2023).

Vidéki térségek a pandémia időszakában

A koronavírus járvány következményei és tapasztalatai a periféria térségeiben élő népesség mindennapjaiba is beépültek. A pandémia időszakában világot látott elemzésekben a vidék kettős arculata mutatkozik meg. A rurális terek egyrészt sérüléke-



KÖZELKÉP

nyek: az idős és hátrányos helyzetű népesség nagyobb aránya mellett rosszabb az egészségügyi szolgáltatások elérhetősége, kevésbé készültek fel a digitális átállásra, a gazdasági diverzifikáció sem előrehaladott. Az itt végezhető munkák jelentős része kapcsolódik a mezőgazdasághoz és feldolgozóiparhoz, tehát nincs lehetőség az otthoni munkavégzés kiszélesítésére. Másrészt viszont a lezárások révén erősödhetnek a helyi közösségek, új kezdeményezések születhetnek, a felgyorsul az infokommunikációs technológiák fejlődése. A vidék gazdasági szempontból is átalakul: nő a helyi termékek jelentősége, s teret kapnak a környezetkímélő megoldások (OECD 2020, Bouckaert et al. 2020). Azzal együtt, hogy a vidéki gazdaságok az élelmiszertermelés révén szorosan kapcsolódnak az urbánus terekhez, nemzeti és nemzetközi hálózatokhoz, ezek a hálózatok kiszolgáltatótá is teszik a negatív migrációs trendeknek és a szükséges szolgáltatások hiányának kitett rurális térségeket (Sitko et al. 2022).

A fent említett kettősség a magyarországi vidék esetében is megfigyelhető. A rurális idill felértékelődése elsősorban a magasabb presztízsű, turisztikai szempontból jelentős térségekben mutatkozott meg. A Balaton körzetében, s más kiemelt körzetekben fokozódott a középosztálybeli csoportok ideiglenes vagy állandó jelenléte (Nemes et al. 2022). A biztonságos rekreáció lehetősége számos szempontból erősítette a város-vidék kapcsolatokat, s módosította a korábban kialakult vidék-képet is (Csurgó 2020).

Az otthoni munkavégzés lehetősége elsősorban a magasabb státuszú munkahelyeken volt elérhető, a városi központoktól távol fekvő, migrációs szempontból előnytelen helyzetű vidéki térségekben élő népességet kevésbé érintette. Az oktatásban fennálló társadalmi hátrányok fokozódtak, mivel a kevésbé képzett szülők nem tudtak hatékony segítséget nyújtani gyermekeiknek az iskolai digitális átállás során (Fodor et al. 2020). Az idősek esetén a személyes interakciók lecsökkenése a magányosság érzetének erősödését eredményezte. (Dávid et al. 2023) A marginalizálódó térségekben a járványhelyzet a régi problémák elmélyülésével, illetve és új kihívások megjelenésével járt együtt. A szükségletek bővülésével fokozódott a helyi önkormányzatok terheltsége a rászoruló, sérülékeny csoportok felé nyújtott ellátások terén (Finta et al. 2020). A szegénység szubjektív értékelése és érzékelése ugyanakkor nem változott jelentősen a hátrányos helyzetű népesség körében (Siposné 2022).

A járvány munkaerőpiaci helyzetre gyakorolt hatása nehezen mérhető a leszakadó térségekben, ahol a munkaképes népesség jelentős része dolgozott közfoglalkoztatottként. A pandémia a vidéki közfoglalkoztatást kevésbé érintette, a legtöbben ugyanabban a feladatkörben dolgoztak tovább. A turizmus és vendéglátás sem jellemző tevékenység a hátrányos helyzetű térségekben, az építőipar pedig – a kormányzati támogatásokkal összefüggésben – keveset veszített volumenéből. Ennek ellenére többen elveszítették állásukat, illetve egyéb, jövedelemszerző tevékenységüket a járvánnyal összefüggésben. A közfoglalkoztatásban résztvevők számának szűkítésére, a 25 év alattiak kizárására nem sokkal korábban került sor, így a vidéki



KÖZELKÉP

fiatalok egy része fokozottabban érezhette a jövedelemkiesést ebben az időszakban (Dávid et al. 2021).

A pandémia időszakában az országos átlagnál magasabb roma népességet tömörítő vidéki térségek kettős arculatára hívják fel a figyelmet a járvány következményeit vizsgáló szakemberek: a 2–4. hullám során egyrészt alacsonyabb volt a megbetegedések aránya a települések leginkább deprivált ötöde esetében, a fertőzések ugyanakkor nagyobb eséllyel – az országos átlagnál 27–32%-kal magasabb arányban – végződtek halálozással. Különösen a legmagasabb roma népességgel jellemezhető járáások esetében mutathatók ki az hátrányos helyzettel összekapcsolódó egészségszegyenlőtlenségek (Oroszi et al. 2022).

Az önkormányzatok jellemzően lassan, nehézkesen reagáltak a járvánnyal kapcsolatos új kihívásokra (Horeczki – Finta 2022). A digitális oktatás nehézségei leginkább a vidéki térségekben mutatkoztak meg, nőtt a segítő beavatkozások, illetve a személyes, célzott segítségnyújtás iránti igény (Dávid et al. 2021). A 300 legszegényebb magyarországi kistelepülés integrációját célzó „Felzárkózó települések” program 2019-ben indult útjára; a járvány időszakában a kiválasztott falvak kisebb hányadában tudott kibontakozni a fejlesztő beavatkozás.⁵ Az első kör(ök)ben bekerülő települések esetében komoly segítséget jelentett a helyi szociális háló erősítő, a hátrányos helyzetű családokra fókuszáló projekt, amely számos területen – többek között a gyermekek iskolán kívüli tanulását, nevelését segítő programelemekkel – támogatta a leszakadó falvakban élőket (Boros – Bucher 2023).

A vizsgálat bemutatása

A vizsgált települések az erős központot nélkülöző Sellyei járáshoz tartoznak, többségük tradicionálisan a történeti Ormánsághoz kapcsolódik. Ez a térség az elmúlt évtizedek során – a vidéki Magyarország állatorvosi lovaként – gyakran került a társadalomtudományi érdeklődés középpontjába. A Baranya vármegye délnyugati részén, a Dráva árterében fekvő periférikus, aprófalvas térségben hiányosak a helyi szolgáltatások, magas az inaktív népesség aránya, s előrehaladott az etnikai szegregáció folyamata. A negatív migrációs trendek következményeként erodált helyi társadalmak alakultak ki. Meggyengültek a helyi közösségek, s a települési önkormányzatok számára lehetetlenné vált a problémák önerőből való kezelése (Ragadics 2019).

Kérdőíves kutatásunk célja az itt élő családok szociális helyzetének, problémáinak és attitűdjeinek feltárása volt.⁶ Jelen tanulmány a pandémiás változások loká-

⁵ Vö. Felzárkózó települések - www.fete.hu

⁶ A kutatásra 2020 és 2022 között került sor településenként eltérő időpontban. A vizsgálatot Pécsi Tudományegyetem szociológia és szociális munka szakos hallgatói végezték Boros Julianna, Bucher Eszter és Ragadics Tamás irányításával.



KÖZELKÉP

lis értékelését s a lakosság jellemző problémáinak feltárását állítja a középpontba. A mintába azok a falvak kerültek, ahol 2022-ig megkezdődött a „Felzárkózó települések” program végrehajtása. A vizsgált hét kistélepülés társadalmi-demográfiai sajátosságai megfelelnek a járás általános jellemzőinek: a jelentős vándorlási veszteség nem vezet a falvak elnéptelenedéséhez, mivel több településen magasak a termékenység mutatói. Az országos átlagnál magasabb halandóság és a magas születésszám összességében lassú előregedést eredményez (Ragadics 2019). A Sellyei járás falvai között egyaránt megtalálhatók átlagos helyzetű, előregedő és gettósodó kistélepülések. A felzárkóztató program látószögébe elsősorban az utóbbi falvak kerültek, illetve azok a települések, ahol nagyobb arányban élnek rossz munkaerőpiaci helyzetű kisgyermekes roma családok.

Mivel az egyes falvak adatait eltérő időpontban, esetenként több hónap különbséggel vettük fel, nem összehasonlíthatók a járványhelyzet érzékelésével kapcsolatos települési eredmények.⁷A problémák érzékelésére vonatkozó válaszok azonban összességében hasznos, életközeli információkkal szolgáltak a leszakadó kistépülésekre jellemző élethelyzetek megértéséhez. Munkánk kismintás pilotvizsgálatként értelmezhető. Célunk valamennyi háztartás lekérdezése volt. Az eltérő válaszadási hajlandóság miatt összességében a hét falu jegyzett háztartásainak 40%-át sikerült felkeresnünk. Mivel a kutatásba bevont kistépüléseken számos üres ház is található (az idősek elköltözése, halála, a fiatalabbak külföldi munkavállalása miatt), összességében a lakott háztartások felében töltöttünk ki kérdőíveket.

1. táblázat. Lekérdezési arány

Település	Összes háztartás	Lekérdezett háztartás	Lekérdezési arány
Drávaiványi	88	31	35,2%
Kisszentmárton	107	44	41,1%
Lúzsok	71	37	52,1%
Piskó	83	47	56,6%
Téseny	110	32	29,1%
Vejtí	70	21	30,0%
Sósvertike	62	20	32,3%
Összesen:	591	232	39,5%

Forrás: saját szerkesztés TeIR Helyzet – Tér – Kép 2023 alapján

⁷ A pandémia alatt változó fejlemények miatt eltérő problémával szembesültek a társadalom tagjai az egyes időszakokban (pl. lezárás, kijárási korlátozás, majd ételmisszer-drágulás, munkahelyek elvesztése stb.).



KÖZELKÉP

A kutatás eredményei

Vizsgálati célunk közelebről bemutatni a leszakadó térség településein élő lakosságot érintő problémákat, kiemelve a koronavírus-járvány lokális megjelenésével kapcsolatos percepciókat is. A jobb megértést elősegítve kvantitatív és kvalitatív módszerek együttes alkalmazásával tárjuk fel, hogy a leszakadó dél-baranyai térségben élők hogyan érzékelik, élük meg a mindennapokat átszövő társadalmi, anyagi és gazdasági problémákat.

Jelen cikk keretei között a következőkben egyszerű leíró statisztikai elemzés segítségével mutatjuk be – kutatói kérdéseinkre fókuszálva – a háztartási kérdőív eredményeit. Ezt követően kvalitatív módszert alkalmazva a kemény adatok értelmezését tovább árnyaljuk. További kérdéseket is vizsgálunk a szubjektív percepciók mélyebb megismerésének, a jelenlegi problémák alaposabb megértésének céljából.

A komplex háztartási kérdőívben külön témakört képeznek az alábbi kérdések, amelyek jelen tanulmány alapját képezik.

2. táblázat. Vizsgálati kérdések a problémaérzékelés és a pandémia megélése kapcsán

Problémaérzékeléssel kapcsolatos kérdések	Pandémia hatásaival kapcsolatos kérdések
Hogyan jellemezné jelenlegi élethelyzetét?	Megbetegedett-e valaki a közvetlen családjából Covid-19 fertőzésben?
Hogy érzi, hogy anyagilag...?	A Covid-19 járvány hogyan hatott mindennapi életére?
Gyermekkorához képest, mennyiben változtak meg az életkörülményei?	Hogyan változott meg a család anyagi helyzete a pandémia óta?
Mit tart a legnagyobb problémájának a mindennapokban?	Megváltozott-e valakinek a családból a munkája (munkavégzés helye ideje, munkahely esetleges elvesztése stb.) helyzete a járvány óta?
Mitől éreznék úgy, hogy megoldódnának az említett gondok? (Hogy lehetne megoldani ezeket a problémákat?)	Milyen hatással volt a pandémia a családi kapcsolataira, a család életére?
Mit tud Ön tenni azért, hogy helyzete javuljon?	
Mit gondol, ki tud segíteni abban, hogy a helyzete, életkörülményei javuljanak?	

Forrás: saját szerkesztés

Szubjektív percepciók a kvantitatív elemzési módszerek tükrében

A kis elemszám miatt az alapvetően szükséges kategóriák kialakítására törekedtünk az átláthatóságot és az értelmezési határokat szem előtt tartva. A vizsgált kérdések



KÖZELKÉP

elemzése során az érdemi válaszok számát tüntettük fel, ami bizonyos esetekben eltér a teljes elemszámtól.

Hogyan jellemezné jelenlegi élethelyzetét?

A problémaérzékelés kapcsán az egyik kulcsfontosságú kérdés a jelenlegi élethelyzet minőségére vonatkozik. Ebből következtethetünk arra, hogy a válaszadó hogyan ítéli meg életkörülményeit, hogyan érzi magát ebben a helyzetben, vagyis szubjektív percepcióira is rálátást nyerhetünk. Az életkörülmények megítélése kapcsán két kategóriára⁸ osztottuk a válaszadókat az elemzés során. A válaszadók háromnegyede inkább kedvezőnek ítéli meg élethelyzetét, annak ellenére is, hogy hátrányos helyzetű térségben él. A körülmények szubjektív megítélése ez esetben egyértelműen inkább pozitív.

3. táblázat. Jelenlegi helyzet szubjektív megítélése?

Hogyan jellemezné jelenlegi élethelyzetét?				
	Gyakoriság	Relatív gyakorisági eloszlás	Relatív gyakoriság %	Kumulált gyakoriság %
Kedvező élethelyzet	162	69,8	72,0	72,0
Kedvezőtlen élethelyzet	63	27,2	28,0	
Összesen	225	97,0	100,0	

Forrás: saját szerkesztés

Hogyan ítéli meg anyagi helyzetét?

A problémaérzékelés vizsgálatával a szubjektív anyagi helyzet megítélése szorosan összefügg. Ez a kérdés nem számszerűsítve vizsgálja a háztartások bevételeit, hanem arra kérdez rá, hogy a válaszadó, milyennek érzi saját anyagi helyzetét. A válaszadó helyiek többsége beosztással (35,4%) vagy szűkösen (29,6%), de képes megélni havi jövedelméből. A nélkülözők csoportjához viszont kevesebben sorolták magukat, több mint kétszer annyian érzik úgy, hogy havi bevételből kényelmesen megélnének. A szubjektív anyagi helyzet megítélését tekintve két, közel egyenlő nagyságú csoportra⁹ osztható helyi társadalom, ha az „éppen hogy megélnő”-ket kedvezőtlen anyagi helyzetűnek tekintjük.

⁸ A *nagyon jó* vagy *jó* élethelyzetről beszámoló válaszadók jelentik a kedvező élethelyzetűek csoportját, míg körülményeiket *rossznak* vagy *nagyon rossznak* érzők a kedvezőtlen élethelyzetű kategóriába soroltuk.

⁹ Kedvezőbb anyagi helyzetűek: 48,7%.
Kedvezőtlen anyagi helyzetűek: 51,3%



KÖZELKÉP

4. táblázat. Anyagi helyzet szubjektív megítélése

<i>Hogy érzi, hogy anyagiilag...</i>				
	Gyakoriság	Relatív gyakorisági eloszlás	Relatív gyakoriság %	Kumulált gyakoriság %
Jól kijönnek	33	14,2	14,6	14,6
Beosztással jól kijönnek	80	34,5	35,4	50,0
Éppen hogy kijönnek	67	28,9	29,6	79,6
Hónapról hónapra anyagi gondok	33	14,2	14,6	94,2
Nélkülöznek	13	5,6	5,8	100,0
Összesen	226	97,4	100,0	

Forrás: saját szerkesztés

Gyermekkorához képest mennyiben változtak meg az életkörülményei?

A szubjektív problémaérzékelést abból a szempontból is fontosnak tartottuk megvizsgálni, hogy a válaszadók mennyiben érzik életkörülményeik javulását vagy romlását gyermekkorukhoz képest. Saját kategorizálásunk alapján¹⁰ vizsgálva, a megkérdezettek jelentős része úgy érzi, hogy jelenlegi körülmények javultak gyermekkorához képest. Többen élnek meg rosszabbnak jelenlegi élethelyzetüket, szemben azokkal, akik nem tapasztalnak változást élethelyzetükben felnőttkorukban.

5. táblázat. Változások az életkörülményekben a gyermekkorhoz képest

<i>Gyermekkorához képest, mennyiben változtak meg az életkörülményei?</i>				
	Gyakoriság	Relatív gyakorisági eloszlás	Relatív gyakoriság %	Kumulált gyakoriság %
Pozitív változás	139	59,9	61,2%	61,2
Negatív változás	50	21,6	22,0%	83,3
Nem változott	38	16,4	16,7%	100,0
Összesen	227	97,8	100,0%	

Forrás: saját szerkesztés

¹⁰ A pozitív változásokat tapasztalókhöz soroltuk azokat, akik a jelenlegi élethelyzetüket tekintve *jelentős javulást*, vagy *javulást* érzékeltek a gyermekkorukhoz képest, a negatív változásokat tapasztalók közé azok kerültek, akik a szülői család körülményeihez képest *romlásról*, *jelentős romlásról* számoltak be. A javulást érzékelők nagyobb aránya a konfliktusos, nélkülözéstől nem mentes gyermekkorral magyarázható (vö. Zsinka 2023).



KÖZELKÉP

A Covid-19 járvány hogyan hatott mindennapi életére?

A koronavírus-járvány és annak hatásai kapcsán három fontos kérdést tettünk fel a célcsoporttagok számára. Elsőként a pandémiás helyzettel összefüggésben a mindennapi életükre gyakorolt hatásokra kérdeztünk rá. Egyértelműen látható az eredményekből, hogy a válaszadók döntő többsége negatívan élte meg a koronavírus-járvánnyal terhelt mindennapokat.

6. táblázat. A pandémia hatása a mindennapi életre

<i>A Covid-19 járvány hogyan hatott mindennapi életére?</i>				
	Gyakoriság	Relatív gyakorisági eloszlás	Relatív gyakoriság %	Kumulált gyakoriság %
Javult	8	3,4	3,6	3,6
Romlott	201	86,6	89,7	93,3
Nem változott	15	6,5	6,7	100,0
Összesen	224	96,6	100,0	

Forrás: saját szerkesztés

7. táblázat. A pandémia hatása a mindennapi életre a gyerekes és gyerektelen háztartások esetén

<i>Gyerekes/gyerektelen háztartás x Covid-19 járvány hatása a mindennapi életre</i>			
	Positívan változott	Negatívan változott	Összesen
Gyerektelen háztartás	7	96	103
	6,8%	93,2%	100,0%
Legalább egy gyerekes háztartás	1	105	106
	0,9%	99,1%	100,0%
Összesen	8	201	209
	3,8%	96,2%	100,0%

Forrás: saját szerkesztés

Egy fontos összefüggésre röviden kitérve, kapcsolatvizsgálat segítségével a gyermekvállalás és a Covid-19 járvány mindennapi életre gyakorolt hatása között erős kapcsolatot mutattunk ki. A gyermekes és nem gyermekes családok mindennapjait egységesen negatívan érintette a pandémia időszaka, azonban kiemelendő, hogy a legalább egy gyermeket nevelő családok esetén – egyetlen kivétellel – valamennyi érdemi választ adó negatív változásról számolt be. Az online oktatás nehézségei és a gyermekfelügyelet problémája lehetséges okként jelölhető meg eddigi kutatói tapasztalataink alapján, azonban a kérdés megválaszolása további vizsgálatot igényel.



KÖZELKÉP

Hogyan változott meg a család anyagi helyzete a pandémia óta?

A koronavírus-járvány időszakában az anyagi helyzet változásának vizsgálta betekintést enged a világjárvány hatásainak lokális megjelenésébe a hátrányos helyzetű térségben. A válaszadók döntő többsége nem érzett változást anyagi helyzetében. Akik valamilyen irányú változást tapasztaltak a pandémiás időszakban, többségében romló pénzügyi helyzetről számoltak be.

8. táblázat. A pandémia hatása a családok anyagi helyzetére

<i>Hogyan változott meg a család anyagi helyzete a pandémia óta?</i>				
	Gyakoriság	Relatív gyakorisági eloszlás	Relatív gyakoriság %	Kumulált gyakoriság %
Javult	16	6,9	7,0%	7,0
Romlott	44	19,0	19,4%	26,4
Nem változott	167	72,0	73,6%	100,0
Összesen	227	97,8	100,0	

Forrás: saját szerkesztés

Megváltozott-e valakinek a családból a munkaerőpiaci helyzete a járvány óta?

Következő vizsgált kérdésünk a problémaérzékelés kapcsán a pandémia munkaerőpiaci szegmensre gyakorolt hatása. A válaszadók 26,7%-a számolt be arról, hogy a koronavírus-járvány nem okozott munkavégzést érintő változást. A többség (50,7%) megváltozott munkakörülményekkel (például munka jellege, helyszíne, ideje stb.), vagy munkahelyváltással szembesült a pandémia idején. Az érdemi válaszadók kis hányada veszítette el munkahelyét ebben az időszakban.

9. táblázat. A pandémia hatása a családtagok munkaerőpiaci helyzetére

<i>Megváltozott-e valakinek a családból a munkaerőpiaci helyzete a járvány óta?</i>				
	Gyakoriság	Relatív gyakorisági eloszlás	Relatív gyakoriság %	Kumulált gyakoriság %
Elvesztette munkahelyét	17	7,3	22,7%	22,7
Változott a munkahely/ munkakörülmények	38	16,4	50,7%	73,3
Nem változott	20	8,6	26,7%	100,0
Összesen	75	32,3	100,0%	

Forrás: saját szerkesztés



KÖZELKÉP

Milyen hatással volt a járvány a családi kapcsolatokra, a család életére?

A kijárási korlátozás személyközi kapcsolatokra gyakorolt hatásainak vizsgálatakor, arra fókuszáltunk, hogy a családokon belül hogyan változott meg a napi rutin és az interakciók. A válaszadók közel 70%-a nem tapasztalt változást e tekintetben. Viszont a lezárások következtében a családi élet változásait két ellentétes póluson tapasztalta meg a válaszadók azonos aránya. A megnövekedett közösen eltöltött idő hatására az egyik 10% a családi kapcsolatok javulásáról számol be, míg ugyanennyien elhidegülést, távolságtartást tapasztalnak.

10. táblázat. A pandémia hatása a családi kapcsolatokra

<i>Milyen hatással volt a járvány a családi kapcsolatokra?</i>				
	Gyakoriság	Relatív gyakorisági eloszlás	Relatív gyakoriság %	Kumulált gyakoriság %
Javult, több idő együtt	20	8,6	9,5%	9,5
Több veszekedés, nézeteltérés	5	2,2	2,4%	11,9
Távolságtartóbb lett	20	8,6	9,5%	21,4
Tartós családi élet változás	3	1,3	1,4%	22,9
Nem változott	145	62,5	69,0%	91,9
Egyéb	17	7,3	8,1%	100,0
Összesen	210	90,5	100,0%	

Forrás: saját szerkesztés

A statisztikai adatok elemzéséből láthattuk, hogy alapvetően kedvező megítélés alá esnek az aktuális problémaérzékeléssel kapcsolatos kérdések, míg a pandémia esetén a napi életvitelben és a munkavégzésben számoltak be nagyobb változásról a helyiek. A következő fejezetben kvalitatív vizsgálati módszerrel elemezzük részletesebben a szubjektív percepciókat, részben értelmezve, magyarázva az előző kérdésekre adott válaszokat is.

Szubjektív percepciók a kvalitatív elemzési módszerek tükrében

Mit tart a legnagyobb problémájának a mindennapokban?

A háztartási kérdőívben nyitott kérdések segítségével tártuk fel a helyi lakosok szubjektív percepcióit a problémaérzékelés kapcsán. Arra kértük a felmérésben részt-

KÖZELKÉP

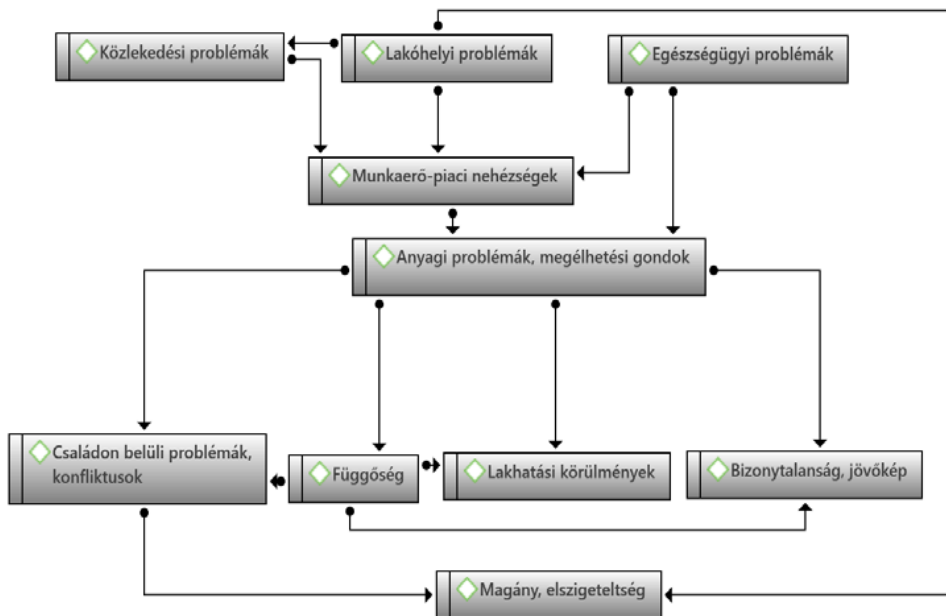
vevőket, hogy saját szavaikkal soroljanak fel legalább három dolgot, amit a legnagyobb problémának éreznek a mindennapjaik során. Összesen 339 tényezőt említettek a helyi kitöltők, mint központi probléma, többen csak egy, esetleg két problémakört jelöltek meg. 19 válaszadó nem jelölt meg aktuálisan érzékelhető nehézséget. A kvalitatív tartalomelemzés módszerét alkalmazva az alábbi tíz problémakört különítettük el:

1. Anyagi problémák, megélhetési gondok – 111 adat;
2. Egészségügyi problémák – 55 adat;
3. Munkaerőpiaci nehézségek – 45 adat.

További fontos problémakörként tarthatjuk számon az alábbi, átlagosan 10-12 válaszadó által említett kategóriákat: lakhatási körülmények, lakóhelyi (települési) problémák, magány és elszigeteltség, közlekedési problémák, családon belüli konfliktusok, bizonytalan jövő, addikció.

Az adatok kódolásánál fokozott figyelemmel kezeltük a saját szavas válaszok egyértelmű kategorizálását, leszűrve a kétes értelmű és nem adekvát válaszokat. Ez alapján összesen 326 értékes információt tartalmazó adattal dolgoztunk az elemzés során. A következő hálózatra a fenti problémakategóriák közötti összefüggések, kapcsolódások értelmezését az alábbi adatvizualizációs ábra mutatja.

1. ábra. Probléma kategóriák – Szubjektív percepciók a legfontosabb problémák kapcsán



Forrás: saját szerkesztés



KÖZELKÉP

Az első három helyen álló legjelentősebb probléma az *anyagi és megélhetési nehézségekkel*, az *egészségügyi állapottal*, valamint a *munkavállalás korlátaival* kapcsolatos. Az anyagi és megélhetési problémák között leggyakrabban a „*pénzhiányt*”, „*nélkülözést*”, „*nincstelenséget*,” és „*megélhetési gondokat*” emelték ki a megkérdezettek. Problémát okoz a napi étkezés megoldása, van, aki élelemhiányról számol be, de olyan is aki „*azon töröm a fejemet, hogyan veszünk kenyeret*”. Gyakori gondot jelent még a tüzelőanyag beszerzése vagy a számlák kifizetése, a hitel törlesztése, az „*emelkedő árak*” „*nagyon drága minden*”.

Az *egészségügyi gondok* a második legnagyobb problémahalmazt adják. A legtöbb esetben pontos problémák nem kerültek megfogalmazásra, azonban az jól látható, hogy nem csak a válaszadó rossz egészségi állapota jelent gondot, hanem a család többi tagjának betegsége, és az ehhez kapcsolódó ápolási, gondozási feladatok. Szív-és érrendszeri problémák, stroke, diabétesz, csontritkulás, valamint az időskori egészségromlás emelhető ki példaként az adott problémakörből. Az egészségügyi állapot megromlása a munkavállalási esélyeket is rontja: „*nem bírom már úgy a munkát*”.

A térségre jellemző munkanélküliség, a megfelelő *munkalehetőség hiánya* a szubjektív problémaérzékelésben is tetten érhető. A korlátozott elhelyezkedési lehetőségek – „*kevés a munka*”, „*munkahely hiánya*”, „*csak időszakos munkalehetőség van*”, „*nem tudok dolgozni*”, „*munkanélküliség*” – mellett kiemelésre kerül, hogy nincs „*megfizetett*” munka sem.

Elégtelen *lakóköörülményekre* utal az épületek rossz állapotának kiemelése, a komfortnélküliség, a felújítások szükségessége vagy a saját tulajdonú lakás hiánya. A *magány* főként az idősebb korosztályt érintő probléma, amely fokozottan jelen van a hátrányos helyzetű térségekben, ahol nem csak a házastárs elvesztése jelenti az elmagányosodás egyetlen kockázatát. A fiatalabb családtagok belföldi vagy külföldi irányú migrációja a településről tovább növeli az elszigetelődés esélyét, érzését. A *lakóhelyi problémák* kapcsán is látható, hogy a helyi közösség sem működik megfelelően, hatással van a magány érzésére: „*nem lehet beszélni az emberekkel*”, „*lenézik egymást a falusiak*” „*gyűlölködés, nincs szeretet és összetartás*”, „*sokan tiszteltelenek*”. Néhányan alapvető problémának látják, hogy az adott „*faluban lakik*” – „*rossz helyen lakik*” –, ahol „*kevés a lehetőség a faluban*”, nincs „*bevásárlási lehetőség*”, de még „*lopások*” is előfordulnak.

A rurális térségekben a lakóhellyel kapcsolatos problémákkal szorosan összefüggnek a *közlekedési nehézségek* is. A tömegközlekedés általában korlátozott, a költségeit sok esetben képtelenek kifizetni az elesett rétegek, a munkába történő eljutás limitált lehetősége az elhelyezkedési esélyeket még inkább visszaveti „*nem tud munkahelyet váltani, nagyon messze vannak mindentől*”. A „*közlekedési gondok*”, hiányos tömegközlekedés („*kevés busz*”) kiemelése mellett sokan szeretnének saját autóhoz, vagy kerékpárhoz jutni növelve mobilitásukat.



KÖZELKÉP

A családon belüli problémák minőségéről szintén csak keveset tudtunk meg – fel-tételezzük, hogy a téma érzékenysége miatt. Általában a közelebbi és távolabbi családtagok közötti konfliktusok kerültek kiemelésre: „sokat veszekszik a testvérével, aki a szomszédja is”, „két anyós közötti vita”. A megromlott családi viszonyok nem csak a vitatkozásban nyilvánulnak meg, szélsőséges problémák is megjelennek: „gyerekei nem tartják vele a kapcsolatot”, a gyerek apja „börtönben van, a szüleimmel élek”, „el akarok válni, de nincs rá pénzem”, „a család szétszéledt”, „rossz kapcsolat a gyerekekkel és rokonokkal”. A gyermekvállalás és gyermeknevelés problémáit a családi nehézségekhez soroltuk.

A családi konfliktusokhoz szorosan kapcsolódó problémakategóriaként hoztuk létre az *addikcióval* kapcsolatban megemlített gondokat. A saját szavas válaszokban az alkoholfogyasztással – „iszik”, „alkoholprobléma” – összefüggő problémák körvonalazódnak, amely zömében a férfiakra jellemző: „a férjem alkoholproblémái”, „a férje iszik és féltékeny”, „amikor iszok, van egy kis verekedés, akkor nem jó”. A vizsgált probléma nem egyedülálló a nők esetében sem: „a lánya iszik, az unokáknak nincs rendes apja”. A függőséggel végső soron együtt járhat a munkavállalási esélyek csökkenése, az adalósodás, a romló életszínvonal és a bűnözés.

A bizonytalanság és a jövőről alkotott prekonceptiók is megjelennek a problémák között, ugyan csak nagyon korlátozottan tudunk erről állítani valamit. Körvonalazódik bizonyos válaszok esetén, mivel „minden átalakul, nehéz tervezni”, ami „kiszámíthatatlanságot”, „túl sok aggodást” eredményez. A folyton változó helyzet miatt érthető, hogy a „gyerekek jövője” is bizonytalanná válik, a családok pedig sok esetben tehetetlenek: „féltem a gyerekeim, unokáim”. A segítségnyújtásra való képtelenség az anyagi problémák csoportjában is megjelent, ahol a pénzügyi korlátok miatt problémának élük meg, hogy nem tudják segíteni, támogatni a családjukat.

A szubjektív problémaérzékelés fókuszában a napi megélhetéssel és munkaerőpiacra, az egészségi állapottal és a lakáskörülményekkel összefüggő nehézségek állnak. A válaszadók nem emelték ki az alapvető szolgáltatásokhoz való hozzáférés vagy a lokális intézmények hiányát – egészségügyi ellátás, ügyintézés, helyi bolt, oktatási intézmény stb. – ezt valószínűsíthetően települési adottságnak tekintik.

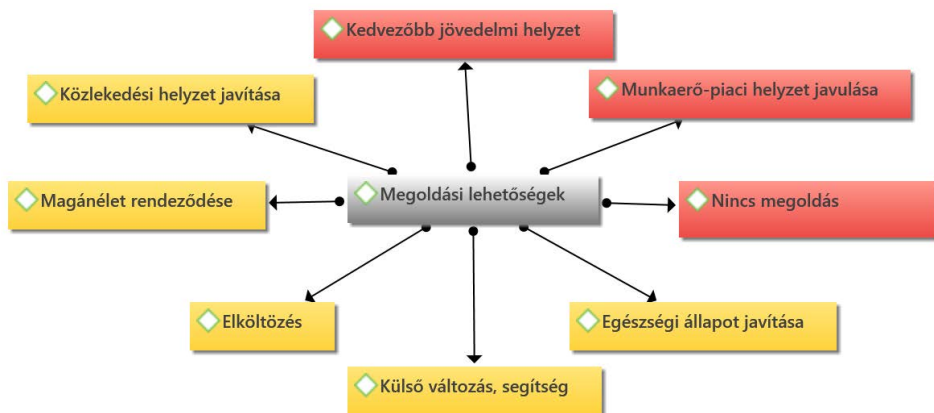
Mitől éreznék úgy, hogy megoldódnának az említett gondok?

A megoldási javaslatok vizsgálatok az előző metódushoz hasonló eljárást alkalmaztunk. Ez esetben nyolc kategóriát alakítottunk ki a válaszok csoportosítása során. A problémák felsorakoztatásához képest a megoldási javaslatok száma jelentősen csökkent (176 tényező). A válaszadók többsége első három megoldási javaslatként a kedvezőbb jövedelmi helyzet elérését, a munkaerőpiaci helyzet és lehetőségek javítását emelte, ki, ugyanakkor sokan gondolják úgy, hogy semmilyen megoldás nem létezik problémáikra. Emellett megemlítésre került az egészségi állapot javítása is, ami bizonyos nehézségeket mérsékelne. A külső változásoktól is szá-

KÖZELKÉP

mos adatközlő reméli a megoldást, például a politikai döntésektől, az önkormányzat támogatásától, esetleg egy lottónyereménytől. A falvakból történő elköltözés mellett a közlekedési helyzet javítását és bizonyos magánéleti problémák rendezését jelölték meg a megkérdezettek.

2. ábra. Mitől éreznék úgy, hogy megoldódnának az említett gondok?



Forrás: saját szerkesztés

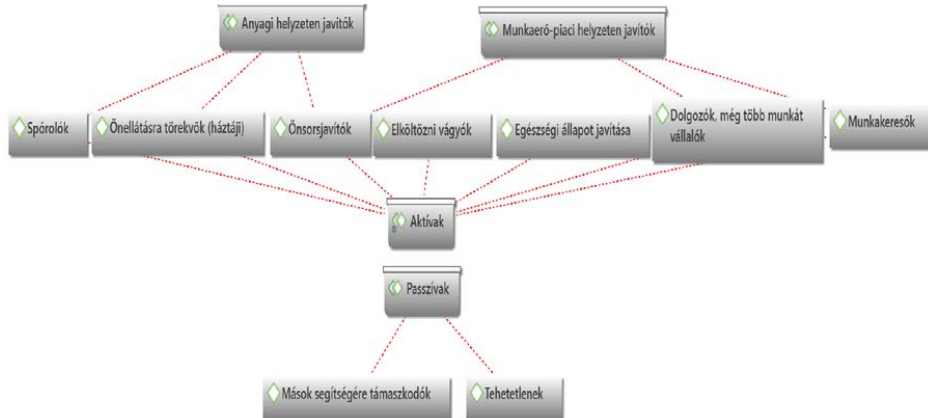
Mit tud tenni azért, hogy helyzete javuljon?

Kérdéseink kitértek a személyes felelősségvállalás és az öngondoskodási képesség feltárására is. Az önerőből történő cselekvés vizsgálatokor 153 hasznosítható adatal dolgoztunk. A helyzet javítására való hajlandóság alapján két főcsoportot (aktívak, passzívak) és két alkategóriát különítettünk el, amelyben elhelyeztünk kilenc válaszcsoporthoz. A *passzív* csoportját alkotják a magukat tehetetlennek gondoló, vagy a helyzetük javításához mások segítségét váró helyiek. A legtöbb válaszadó a tehetetlenek csoportjához tartozik.

Az *aktív* kategóriáján belül külön választottuk az *anyagi körülményeken és a munkaerőpiaci helyzeten javítani kívánókat*. Előbbi kategóriába soroltuk azokat, akik spórolással és háztáji termelés révén önellátásra törekvéssel igyekeznek javítani jelenlegi pénzügyi helyzetükön. A *munkaerőpiaci lehetőségek szélesítésére* törekvők közé pedig azok kerültek, akik dolgoznak, emellett még több munkát vállalnak (napszám, másodállás stb.), valamint a munkakeresők. Az önsorsjavítók kategóriáját azon válaszadók számára hoztuk létre, akik képezik magukat (például oktatás, jogosítványszerzés), vagy hozzáállásuk arról tanúskodik, hogy tevélegesen dolgoznak helyzetük javításáért („teszek a jobb munkáért, mindentől próbálom a legjobbat kihozni”). A település elhagyása ez esetben is megjelenik, mint helyzetjavító szándék, illetve az egészségi állapot javítása is.

KÖZELKÉP

3. ábra. Mit tud tenni azért, hogy helyzete javuljon?

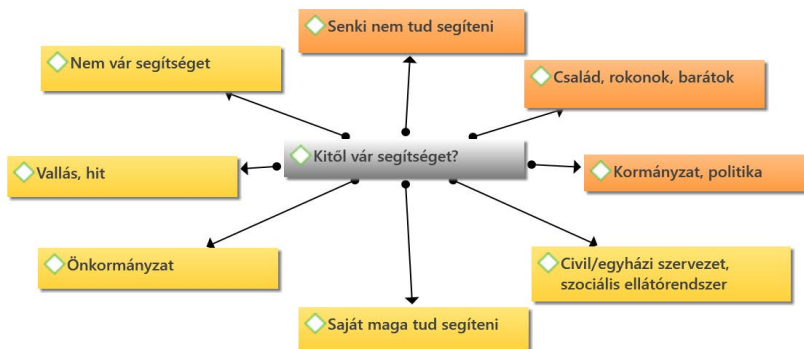


Forrás: saját szerkesztés

Ki tud segíteni abban, hogy a helyzete, életkörülményei javuljanak?

Az életkörülmények javítása több tényezőtől függ, különösen a hátrányos helyzetű térségben. Az egyéni törekvések mellett a külső segítők szerepe fontos a változások eléréséhez. A helyiek által megnevezett segítők körét nyolc jól lehatárolható kategóriában helyeztük el. A legnagyobb csoportot képezik azon válaszadók, akik senkitől nem remélnék segítséget („senki nem tud segíteni”). A családra és rokonokra számítanak elsősorban, valamint a kormányzati döntésektől várják sorsuk jobbra fordulását a helyiek. Az egyházi és civil szervezetek mellett a szociális ellátórendszer intézményei kerültek még kiemelésre. Előbbi esetében a Karitász emelték ki a helyiek, az önkormányzattól ennél kevesebben várnak támogatást. Lényeges azok száma is, akik saját magukat tartják az egyetlen felelősnek „segítőnek” – helyzetük javításában.

4. ábra. Ki tud segíteni abban, hogy a helyzete, életkörülményei javuljanak?



Forrás: saját szerkesztés

KÖZELKÉP

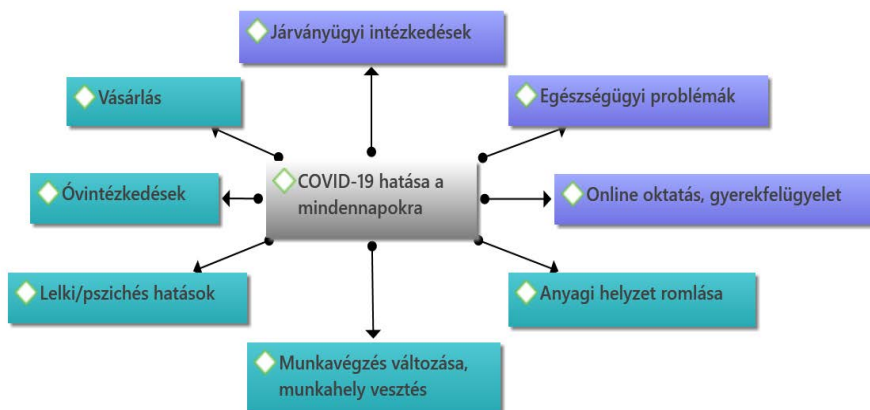
A Covid-19 járvány hatása a mindennapi életre: miben változott?

A problémaérzékelés fontos része a koronavírus-járvány lokális következményeinek vizsgálata. A mindennapokban bekövetkezett változások észlelése során meghatározó többségben a negatívumok kerültek kiemelésre az elemzésünk szempontjából hasznosítható, saját szavas válaszokban.

A helyiek a járványügyi intézkedések hatását, mozgásterük korlátozását élték meg legnehezebben: a kijárási korlátozást, a karantént, a maszkhasználat kényelmetlenségét, a szabad mozgás és család- vagy rokonlátogatás átmeneti megszűnését. Mindezzel szorosan összefügg a magány és a bezártság érzése. Az egészségügyi érintettség a vírussal való megfertőződésre, az oltás mellékhatásaira, valamint a szokott egészségügyi szolgáltatások igénybevételének korlátozására tér ki. A gyereket és szülőket egyaránt negatívan érintette a járványhelyzet. Az iskolásoknak nehéz volt átállni az online oktatásra, a bizonytalan helyzetben hol tudtak iskolába járni, hol otthon maradtak. A gyerekfelügyelet megoldása a szülő munkahelyéről való kimaradásával történt. Az anyagi helyzet romlása a pandémiás helyzet további lényeges következményként jelentkezik: „elfogyott a tartalékunk”, „sok plusz munka kiesett, ezért nem volt pénz sem”, „kevesebb a bevétel”, „a férjem nem tudott annyit dolgozni”, „kevesebb a bevétel”, „anyagi helyzetünk romlott”, „rezsínövekedés”. A munkavégzés körülményeinek változása elsősorban a munka idejének és mennyiségének csökkenésével vagy az állás elvesztésével járt.

Az elhúzódó járványhelyzet a mentális és lelki állapotot tekintve is kihívást jelentett a helyiek számára. Félelemmel, szorongással, idegességgel és aggodással jellemezték ezt az időszakot. A vásárlással kapcsolatos problémák is felmerültek, elsősorban a bolti nyitvatartás változás nehézségéről, visszafogott fogyasztásról számoltak be a válaszadók.

5. ábra. A Covid-19 járvány hatása a mindennapi életre: miben változott?



Forrás: saját szerkesztés



KÖZELKÉP

Melyik családtagra volt a legnagyobb hatással a járvány?

A válaszadók családtagjai közül a járványügyi helyzet elsősorban a gyerekeket és a szülőket érintette, főként az online tanulás, és a gyermekfelügyelet miatti átmeneti munkahelyi kimaradás, a csökkent munkaidő vagy állásvesztés miatt. A nagyszülőket főként az egészségügyi kockázatok, és az elmagányosodás miatt emelték ki az adatközlők.

A szubjektív percepciók elemzésével mélyebb betekintést nyertünk a sellyei járás területén élő hátrányos helyzetű lakosságának mindennapi problémáiba. Megismerjük az ő szemszögükből vélt megoldási lehetőségeket és a koronavírus-járványidőszaka során érzékelt hatásokat. Kutatási kérdéseinkre választ adva, az anyagi helyzet, az egészségi állapot, a munkaerőpiaci lehetőségek hiánya jelenti a leghangsúlyosabb problémákat, összefüggésben a megoldási javaslatokkal is. A reményvesztettség és kilátástalan helyzetkép a személyes tehetetlenség-érzésben, valamint a külső segítségnyújtás lehetetlenségének szubjektív megélésében érhető tetten. A koronavírus-járvány kapcsán a korlátozó intézkedésekhez való alkalmazkodással, az egészségi állapottal és az online oktatással kapcsolatos nehézségek kerültek előtérbe, de itt is megjelenik a romló anyagi és munkaerőpiaci helyzet problémája.

Nemzetközi kitekintés

A kutatási felvetéseinkhez hasonló kérdéseket a European Social Survey (ESS) nemzetközi összehasonlító vizsgálata is alkalmaz a 10. fordulójában. A sellyei térségre vonatkozó kutatási eredményeink tágabb értelemben vett összevetése az Európai Unió országai és Magyarország viszonylatában fontos viszonyítási alapot jelent. A szubjektív percepciók értékelésére az aktuális élethelyzet és a háztartási jövedelmi helyzet megítélésének, a koronavírus járvánnyal való érintettség, továbbá a pandémia munkaerőpiaci szférára gyakorolt hatásának vizsgálatával törekedtünk.

Az ESS 10. fordulójának lekérdezése 2021 júniusa és októbere között zajlott Magyarországon, a teljes, európai uniós országokat lefedő felmérés 2020. szeptember – 2022. szeptember közötti két évben ment végbe. Ezen időszak nagyjából átfedésben van az ormánsági térségben végzett kérdőíves adatfelvétellel, amely 2021 tavasza 2022 ősze között zajlott. Az első évben (2020-2021) jelentkező három járványhullám eltéréseket okozhat a különböző felvételi időpontok okán az érintettségben.

A jelenlegi élethelyzet megítélése az EU országokban és Magyarországon azonosítást mutat. Minden körülményt figyelembe véve a megkérdezettek többsége pozitívan ítéli meg jelenlegi élethelyzetét, legnagyobb arányban (EU=24,8%; HU=22,4%) az elégedettséget jelölő válaszkategória került megjelölésre.



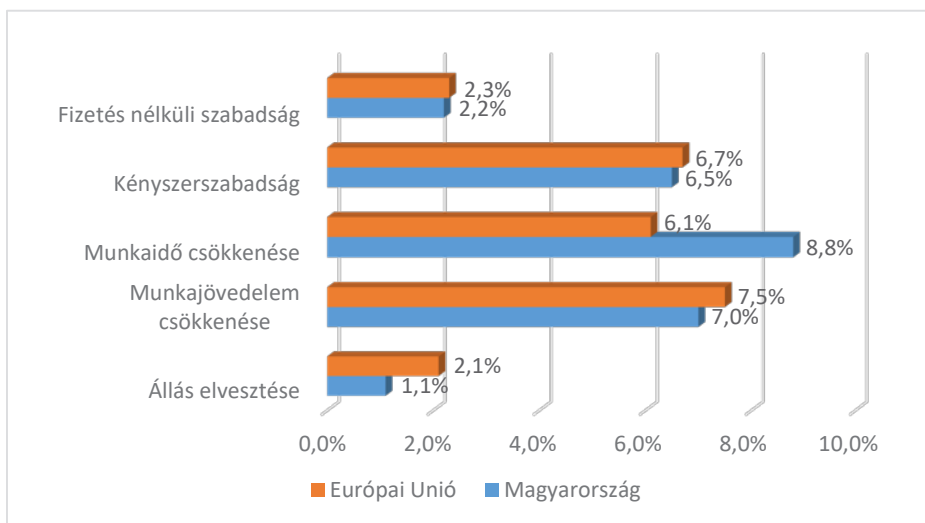
KÖZELKÉP

A hazai lakosság valamivel kevésbé értékeli gondtalannak életét, a nemzetközi átlag a teljes mértékű elégedettség kategóriák esetén is magasabb.

A háztartás szubjektív jövedelmi helyzetét tekintve nem tapasztalható jelentős eltérés hazai és nemzetközi szinten. A legtöbb válaszadó saját megítélése szerint jelenlegi jövedelméből ki tud jönni a hónap végén (EU=45,6%, HU=65,4%). „Kényelmesen” a hazai válaszadók mindössze 10,5%-a, míg az európai uniós országok válaszadóinak 30,3%-a tud megélni bevételeiből. Szintén eltérés látható azon válaszadók között, akik úgy érzik, hogy csak nagyon nehezen tudnak boldogulni a havi jövedelmükből. A magyar vonatkozásban feleannyian sorolják magukat ebbe a kategóriába (3,2%) a nemzetközi megkérdezettekhez képest (6,0%).

A koronavírussal való érintettség szintén közel azonos a két vizsgált kategóriában. Az európai uniós országokban a felmérésben részt vevők 18,1%-a betegedett meg, míg hazánkban 14,1% mondta azt, hogy pozitív koronavírus-teszt is igazolta a betegségét. Magyarországon főként a munkaidő csökkenése a Covid-19 egyik leggyakoribb munkaerőpiaci következménye, ugyanakkor az állásukat elvesztettek aránya alacsonyabb (1,1%) – de így sem jelentős –, mint az Európai Unió többi országában. A fizetés nélküli szabadság elrendelése kevésbé jellemző reakció volt a munkáltatók részéről. A munkajövedelem csökkenését és a kényszerszabadság intézményét a válaszadók kevesebb, mint 8%-a tapasztalta meg. A pandémia szignifikánsan nem érintette sem nemzetközi, sem hazai szinten a munkavállalókat, és munkavállalási körülményeket.

6. ábra. A Covid-19 hatása a hazai és nemzetközi munkavállalásra (ESS 2020)



Forrás: saját szerkesztés az ESS R10 2020 adatok alapján



KÖZELKÉP

A Sellyei járás falvaiban végzett kutatás nem teljes mértékig azonos az ESS kérdésfeltevéseivel, de az összehasonlító értelmezés során jól használható módon vizsgálja a jelenlegi élethelyzettel való szubjektív elégedettséget,¹¹ a háztartás szubjektív jövedelmi helyzetét,¹² és a koronavírus-járvány befolyását¹³ a munkaerőpiac dimenziójában.

A jelenlegi élethelyzet szubjektív megítélése a vizsgált térségben is hasonló a nemzetközi és országos adatokhoz: a válaszadók több mint fele (62%) *inkább jó*-nak érzi körülményeit, annak ellenére is, hogy peremhelyzetű településen élnek. Az általános munkanélküliség és anyagi nehézségek mellett is úgy értékelte a megkérdezettek jelentős hányada (35,4%), hogy odafigyeléssel, pénzét beosztva jól megél havi jövedeleméből. Ez az érték valamivel elmarad az európai uniós és országos arányoktól, nagyobb különbséget (-30%) mutatva a hazai szubjektív jövedelmi helyzet-megítéléshez viszonyítva.

A koronavírus fertőzés elkerülte a válaszadók több mint felét (55,0%), azonban 30,3% nyilatkozott arról, hogy enyhe tünetekkel esett át a víruson (súlyos tünetekkel 9,1% küzdött).¹⁴ A magyarországi adatokhoz képest kétszeres, nemzetközi viszonylatban pedig ennél valamivel kevesebb (~1,7-szeres) a fertőzésen átesettek aránya a sellyei járás vizsgált településein.

A pandémia idején a munkaerőpiaci helyzet az országos és EU-s helyzethez képest valamivel rosszabbnak mondható. Az érdeemben korlátozottan rendelkezésre álló adatok alapján azt látjuk, hogy a válaszadók 22,7%-a veszítette el munkáját – ő vagy családtagja –, ami jelentősen nagyobb arányt jelent a két referenciaponthoz képest.

Összegzés

A hátrányos helyzetű felzárkózó térségben a szubjektív percepciók a jövedelmi és élethelyzet kapcsán többnyire igazodnak a nemzetközi és hazai trendekhez. A koronavírus-járvány az aprófalvas térség lakóit jobban érintette az adatok tükrében. Ez a munkahely elvesztésének jelentősen nagyobb mértékében mutatkozik meg a nemzetközi és hazai trendhez képest. A fertőzésen átesettek aránya is magasabb a vizsgált térségben.

¹¹ Hogyan jellemezné jelenlegi élethelyzetét? 1. Nagyon jó, 2. Inkább jó, 3. Inkább rossz, 4. Nagyon rossz

¹² Hogy érzi, hogy anyagilag... 1. Jól kijönnek, 2. Beosztással jól kijönnek, 3. Éppen hogy kijönnek, 4. Hónapról hónapra anyagi gondok, 5. Nélkülöznek.

¹³ Megváltozott-e valakinek a családból a munkája (munkavégzés helye ideje, munkahely esetleges elvesztése stb.) helyzete a járvány óta? Ha igen: 1. Elvesztette munkáját, 2. Otthonról végezte munkáját, 3. Más munkahelyet talált, 4. Munka fajtája, helyszíne megváltozott

¹⁴ A háztartási kérdőív a járvánnyal való érintettséget nem koronavírus-teszttel történő igazolásra fókuszálva mérte.



KÖZELKÉP

A statisztikai adatok elemzésén alapuló szubjektív problémaérzékelés összességében kedvező helyzetmegítélést mutat. A jelenlegi élethelyzettel a válaszadók inkább elégedettségéről számolnak be, az anyagi helyzetüket tekintve úgy érzik, havi jövedelmükből – megfelelően gazdálkodva – meg tudnak élni. A gyermekkorhoz képest szintén kedvezőbbnek értékelik mostani életüket.¹⁵

A pandémia kapcsán a mindennapi életben egyértelműen negatív változásokról számolt be a helyiek többsége. Az anyagi helyzet és a családi kapcsolatok esetén többnyire nem tapasztaltak változást a térségben élők. A munkaerőpiaci körülmények esetén leginkább a munkavégzés módja változott meg, de – ahogy említésre került fentebb is – többen számoltak be munkahelyük elvesztéséről.

A tartalomelemzés eredményei alapján az anyagi problémák és a munkaerőpiaci nehézségek kerültek kiemelésre – az egészségügyi gondok mellett – a legnagyobb problémák között. Ez esetben tehát eltérő a két elemzés alapján a szubjektív problémaértékelés. A válaszadók megoldási javaslatai is ellentmondásosak a kemény adatoknál látható általános elégedettségérzéshez viszonyítva: anyagi helyzetük javulásában, munkavállalási lehetőségeik szélesítésében látják helyzetük javulásának kulcsát. Az öngondoskodási képesség alacsonynak mutatkozik. A hátrányos helyzet önerőből történő javításában a válaszadók többsége nem érzi magát kompetensnek, passzív attitűdre következtethetünk. Kisebbségben vannak azok, akiknél a cselekvő szándék megjelenik, ugyanakkor ők szintén az anyagi és munkaerőpiaci körülmények javítására törekednek.

A koronavírus járvány hatásait tekintve sem láthatók teljesen egyértelmű azonoságok a statisztikai adatok eredményeivel. A saját szavas válaszokban ugyan megjelenik Covid-19 – a statisztikai elemzésnél egyértelműen kimagasló – munkavégzésre és anyagi helyzetre gyakorolt negatív hatása, azonban elsősorban a korlátozások kellemetlenségei, az egészségügyi gondok, valamint az online oktatásra átállás nehézségei kerültek legtöbbször kiemelésre.

A pandémia hatásrendszerével és a hátrányos helyzetű vidéki népesség problémaérzékelésével kapcsolatban további vizsgálatok szükségesek (szakértői interjúk, illetve fókuszcsoportos vizsgálatok az egyes érintett részecsoportok vonatkozásában). A lokális problémaérzékelés különösen nagy jelentőséget kap a negatív migrációs trendekkel és a szegénység újratermelődésével jellemezhető rurális térségekben. Vizsgálatunk eredményei támogathatják a kistelepüléseken jelenleg is zajló komplex fejlesztési és integrációs programokat, célzottabbá és hatékonyabbá téve a segítő beavatkozásokat, elősegítve a leszakadó népesség életminőségének emelését.

¹⁵ A megkérdezettek közül többen számoltak be nehéz gyermekkorról, a szülői támogatás hiányáról.



KÖZELKÉP

Irodalom

- Alpek B. L. – Tésits R. (2018): Az esélyhátrányok halmozódásának területi jellegzetességei és hatása a foglalkoztathatóságra Magyarországon. *Tér-Gazdaság-Ember* 6(2): 9–33.
- Boros J. – Bucher E. (2023): „Jelen vagyunk, segítettünk!” A felzárkózó települések helyzete és segítő tevékenységek Baranya megyében. *Máltai Tanulmányok* 5(2): 98–113. <https://doi.org/10.56699/mt.2023.2.7>
- Bouckaert, G. – Galli, D. – Kuhlmann, S. – Reiter, R. – Van Hecke, S. (2020): European Coronationalism? A Hot Spot Governing a Pandemic Crisis. *Public Administration Review* 80(5): 765–773. <https://doi.org/10.1111/puar.13242>
- Csoba J. (2020): A szociális gazdaságtól a szolidáris gazdaságig – a helyi gazdaságfejlesztési modell átalakulása. From social economy to solidarity economy – Model change in the development of the local economy. *Tér és Társadalom* 34(4): 71–99. <https://doi.org/10.17649/TET.34.4.3301>
- Csoba J. – Sipos F. (2020): Gazdasági és társadalmi integrációs modellek perifériális térségekben. A szociális földprogram, a közfoglalkoztatás és a szociális szövetkezetek működésének jellemzői hátrányos helyzetű kistépelüléseken In: *Szociológiai Szemle* 30(1): 21–43.
- Csurgó B. (2007): Képek és képzetek a mai magyar vidékről. In: Kovách I. (szerk.): *Vidékiek és városiak. A tudás-és imázshasználat hatásai a vidéki Magyarországon*. L'Harmattan, MTAPTI, Budapest, 45–66.
- Csurgó B. (2020): *A biztonságos vidék (képzelet)*. A járvány hatása a vidékreprezentációra és a hozzá kapcsolódó társadalmi gyakorlatokra. Társadalomtudományi Kutatóközpont Szociológiai Intézet. https://szociologia.tk.hu/uploads/files/csurgo-videkreprezentaciopandemia_FF.pdf (Letöltve: 2023. 06. 21.)
- Dávid B. – Szabó T. – Huszti É. – Bukovics I. (2021): A Covid19 járvány hatása a leg-hátrányosabb helyzetű településeken élők mindennapjaira: ahogy a hátrányos helyzetűek és a szociális szolgáltatásokat nyújtók látják. *Scientia et Securitas* 2 (3): 371–382. <https://doi.org/10.1556/112.2021.0006>
- Dávid B – Herke B. – Huszti É. – Tóth G. – Túry-Angyal E. – Albert F. (2023): Reshaping Social Capital During the Pandemic Crisis: Age Group Differences in Face-to-Face Contact Network Structures. *Social Inclusion* 11(1): 295–309.
- European Social Survey European Research Infrastructure (ESS ERIC). (2022). ESS10 – integrated file, edition 3.0 [Data set]. Sikt – Norwegian Agency for Shared Services in Education and Research. <https://doi.org/10.18712/ess10>
- Felzárkózó települések – www.fete.hu (Letöltve: 2023. 06. 21.)



KÖZELKÉP

- Finta I. – Kovács K. – Pálné Kovács I. (2020): Ön Önkormányzatok a koronavírus járvány kezelésében. *Tér és Társadalom* 34(4): 184–198. <https://doi.org/10.17649/TET.34.4.3306>
- Fodor É. – Gregor A. – Koltai J. – Kovács E. (2020): *Az egyenlőtlenségek alakulása a koronajárvány idején Magyarországon*. Budapest, Friedrich Ebert Stiftung. https://budapest.fes.de/fileadmin/user_upload/dokumente/pdf-dateien/13_COVID_egenlo_tlense_g_HUN_20200629.pdf (Letöltve: 2023. 06. 21.)
- Horeczki R. – Finta I. (2022): Konklúzió „A vidék előtt álló kihívások a pandémia árnyékában” Panelbeszélgetésről. In: Horeczki R. – Szabó T. (szerk.): *A vidéki Magyarország a pandémia korában: IX. Falukonferencia*. Pécs, KRTK Regionális Kutatások Intézete.
- Kovács I. (2012): *A vidék az ezredfordulón. A jelenkori magyar vidéki társadalom szerkezeti és hatalmi változásai*. Budapest, Argumentum – MTA TKSZI, 97–99.
- Kovács I. (2022): *Vidékszociológia*. Debrecen, Debreceni Egyetemi Kiadó.
- Kovács K. (2022): Kontrasztok. Társadalmi és térbeli tagolódás a magyar vidéken. In: Horeczki R. – Szabó T. (szerk.): *A vidéki Magyarország a pandémia korában: IX. Falukonferencia*. Pécs, KRTK Regionális Kutatások Intézete, 17–26.
- Kovács K. (2010): *Vidéki változások a rendszerváltozás után*. Pécs, MTA Regionális Kutatások Központja (MTA RKK).
- Kovács L. – Vántus K. (2022): A hazai koronavírus-halálozás járási különbségeinek összefüggései az egészségügyi ellátással. *Területi Statisztika* 62(3). <https://doi.org/10.15196/ts620301>
- Ladányi J. – Szelényi I. (2004): *A kirekesztettség változó formái. Közép- és délkelet-európai romák történeti és összehasonlító szociológiai vizsgálata*. Budapest, Napvilág Kiadó.
- OECD (2020): Policy implications of Coronavirus crisis for rural development. (2020. 06. 16.) *OECD Policy Responses for Coronavirus (COVID-19)*. <https://doi.org/10.1787/6b9d189a-en> (Letöltve: 2023. 06. 21.)
- Nagy E. – Timár J. – Nagy G. – Velkey G. (2015): A társadalmi-térbeli marginalizáció folyamatai a leszakadó vidéki térségekben. *Tér és Társadalom* 29(1): 35–52. <https://tet.rkk.hu/index.php/TeT/article/view/2680/4785> (Letöltve: 2023. 07. 02.)
- Nemes G. – Tomay K. – Sulyok M. J. – Orbán É. (2022): Vidéki turizmus és dzsenetrifikáció a pandémia idején. *A vidéki Magyarország a pandémia korában*. KRTK RKI, Pécs, 197–208.
- Németh N. (2023): A Felzárkózó Települések program cél- és keretrendszere. *Kapocs* 6(1): 17–26.



KÖZELKÉP

- Oroszi B. – Juhász A. – Nagy Cs. – Horváth J. K. – McKee M. – Ádány R. (2022): A Covid19 járvánnyal összefüggő megbetegedések és halálozások egyenlőtlen terhei, valamint összefüggésük a gazdasági-társadalmi helyzettel Magyarországon a második járványhullám alatt. *Népegészségügy* 99(1): 76–91.
- Ragadics T. (2019): *Közösségek és helyi társadalom az ormánsági kistelepüléseken*. Pécs, Institutio Kiadó.
- Ragadics T. (2023): Öröklött hátrányok. Visszatérő és megújuló konfliktusok a Sellyei járás „felzárkózó” településein. *Máltai Tanulmányok* 2023 (2): 31–43. DOI: 10.56699/MT.2023.2.3
- Siposné Nádori E. (2022): Szubjektív szegénységi küszöbök alakulása a COVID-19 járvány idején egy hátrányos helyzetű megye példáján keresztül. In: Reisinger A. – Dernóczy-Polyák A. – Printz-Markó E. – Buics L. (szerk.): *Innováció, digitális transzformáció és a válságból való kilábalás útjai*. Széchenyi István Egyetem, Győr. <https://kgk.sze.hu/innovacio-digitalis-transzformacio-es-a-valsagbol-valo-kilabalas-utja> (Letöltve: 2023. 08. 21)
- Sitko, N. – Knowles, M. – Viberti F. – Bordi, D. (2022): Assessing the impacts of the COVID-19 pandemic on the livelihoods of rural people. A review of the evidence. Rome, FAO.
- Somlyódyne Pfeil E. (2020): A vidéki települések felzárkóztatásának feltételei és eszközei uniós szemszögből. Visszatérés az endogén erőforrásokra alapozott fejlesztési szemlélettől az újraelosztó támogatáspolitikához Magyarországon. *Tér és Társadalom* 34(4): 18–44. <https://doi.org/10.17649/TET.34.4.3298>
- Tagai, G. – Bernard, J. – Šimon, M. – Koós B. (2018): Two faces of peripherality: labour markets, poverty and population dynamics in Hungary and Czechia. *Regional Statistics* (2): 19–45.
- Tickmayer, I. (2006): Rural poverty. In: Marsden, T. – Cloke P. – Mooney, P. (eds.) (2006): *Handbook of Rural Studies*. Sage Publications. London, 411–426.
- Tóth I. Gy. (2017): Turánbánya. Értékválasztások, beidegződések és az illiberalizmusra való fogadókészség Magyarországon. In: Jakab A. – Urbán L. (szerk.): *Hegymenet. Társadalmi és politikai kihívások Magyarországon*. Osiris Kiadó, Budapest, 37–50.
- Várad M. M. – Virág T. (2015): A térbeli kirekesztés változó mintái vidéki terekben. *Szociológiai Szemle* 25(1): 89–113.
- Várad M. M. – Durst J. – Fehér K. – Németh K. – Virág T. (2017): Kényszerű mobilitás: migrációs utak hátrányos helyzetű vidéki terekben. *socio.hu: Társadalomtudományi Szemle* 3: 25–46.
- Virág T. – Várad M. M. (2018): Spatial Exclusion and Boundary-Making in Different Roma Neighbourhoods in Hungarian Rural Small Towns *Tijdschrift voor*



KÖZELKÉP

economische en sociale geografie / *Journal of Economic and Social Geography*,
109(4): 485–498.

Zsinka F. (2023): A szegénység csapdái – időperspektíva és tárhasználat a mélyszegénységben élő nők habitusában. *Tér és Társadalom* 37(2): 36–61. <https://doi.org/10.17649/tet.37.2.3467>