



DOKTORI MŰHELYEKBŐL

A szegénység etnicizálódása a biharkeresztesi mikrotértségben?

BÁNFALVI GYŐZŐ

Debreceni Egyetem, Humán Tudományok Doktori Iskola
Szociológia és társadalompolitika doktori program

ABSZTRAKT

A Biharkeresztesi mikrotértségben végzett kutatás során (főleg strukturált interjúk felvétele) családok, jövedelmi szegénységben élő háztartásokat kerestünk fel, akik között feltűnő volt, hogy többségében romákkal kerültünk kapcsolatba. A települési polgármesterek által megbecsült roma lakosság aránya pedig kísértetiesen együtt mozgott a potenciális közmunkások arányával. A települések korfáinak vizsgálata azt mutatta, hogy a „fiatalosabb” települések azok, amelyeket a polgármestereik magasabb roma lakosságra becsültek. A jelenségek közötti ok-okozati kapcsolat lehetőségét alátámaszthatja számos korábbi empirikus kutatás is (Kemény 2004; Molnár 2007). Ezek már korábban rámutattak a szegénység etnicizálódásának jelenségére Magyarországon (Ladányi – Szelényi 2004). Az elméletet a szomszédos Szabolcs-Szatmár-Bereg megyében elvégzett 2007-es kutatás szintén megerősítette (Fónai és mtsai). A jelen tanulmány célja, hogy az elvégzett kvalitatív vizsgálatok, a korábbi tanulmányok, valamint KSH és TeIR adatok alapján megvizsgálja, hogy a Biharkeresztesi mikrotértség öt településén kimutatható-e a szegénység etnicizálódása.

KULCSSZAVAK: szegénység, etnicizálódás, Biharkeresztes, mikrotértség

ABSTRACT

Do we have the effect of poverty ethnicisation in the Biharkeresztes micro-region?

At a research in the Biharkeresztes micro-region (conducted via semi-structured interviews) we asked family households living in poverty. Roma households were mostly among the respondents. We also found that that estimated number of Roma population in the settlements correlated to the number of people working in public service. The examination of age structure diagrams at the settlements showed that the ones the mayors estimated to have a higher Roma population, are the younger settlements. The fact that there can be a causal relationship between these phenomena is supported by numerous previous researches (Kemény, 2004; Molnár, 2007). These researches pointed out the effect of poverty ethnicisation in Hungary (Ladányi – Szelényi, 2004). Furthermore, a research conducted in 2007 at the neighbouring Szabolcs-Szatmár-Bereg County also confirmed the ethnicisation theory (Fónai et al.). The aim of this study is to examine the possibility of poverty ethnicisation at the five settlements of the Biharkeresztes micro-region, with the help of the implemented qualitative inquiry, previous researches, and databases from CSO and TeIR.

KEYWORDS: poverty, ethnicisation, Biharkeresztes, micro-region



DOKTORI MŰHELYEKBŐL

Bevezetés

Jelen vizsgálat helyszíne a Biharkeresztesi mikrotérség, mely az Észak-Alföld régióban, Hajdú-Bihar megye déli részén, a Berettyóújfalui járásban található. A járást keletről a román-magyar határ, délről Békés megye szegélyezi, míg északon a Hajdúsággal és a Sárréttel határos. A járás központja Berettyóújfalu, ezen kívül még két alközpontja van: Komádi és Biharkeresztes. Jelen tanulmányban a Biharkeresztesi alközpontozóhoz tartozó mikrotérséggel foglalkozunk. A mikrotérség egy közös önkormányzati társulást alkot, mely öt települést foglal magába: Biharkeresztes, Ártánd, Bojt, Told és Nagykereki. A mikrotérség legnagyobb települése a 4149 fős lakosságú Biharkeresztes. A mikrotérségről elmondható, hogy rurális, falusi jelleget mutat (KSH 2015). A tanulmányban bemutatott vizsgálat eredendő célja a szegénység e mikrotérségben történő feltérképezése, megismerése.

A témaválasztást a jövedelmi különbségek elmúlt évtizedekben tapasztalt jelentős növekedése, valamint a társadalmi kirekesztettség magyarországi arányainak drasztikus emelkedése indokolja, míg a mikrotérségi szintű vizsgálatot a Magyarországon tapasztalható szegénység erős területi egyenlőtlensége.

Jelen tanulmány egy 2015 októberében felvett kvalitatív vizsgálat (25 félig strukturált interjú) eredményein alapszik. Ezen interjúk közül 15 szegénységben élő családokkal készült, öt a mikrotérség szociális és egészségügyi szakembereivel (családsegítők, háziorvos, védőnő) és öt a mikrotérség településeinek polgármestereivel. Az elkészített interjúk információkat szolgáltatnak többek között a területen szegénységben élők hétköznapijairól, életkörülményeiről, egészségi állapotáról, szokásaikról, kultúrafogyasztásukról, a jövővel kapcsolatos elképzeléseikről és egyéni életútjaikról. Az interjúvázatok tartalmaztak olyan kérdéseket is, melyek az interjúalanyok etnikai identitására, az őket vagy családjukat ért diszkriminációkra kérdeztek.

Az alanyok kiválasztásakor a helyi családsegítő hálózat munkatársaitól kértünk segítséget. Olyan jövedelmi szegénységben élő háztartásokat kerestünk, akik vagy közmű-hátrálékosságuk vagy problémás családi körülményeik kapcsán kerültek a helyi adósságkezelő szakemberek látókörébe. Jövedelmi szegénynek az egy fogyasztási egységre jutó medián jövedelem 60 százaléka alatti (szegénységi küszöb) keresőket értettük. A szegénységi küszöb értéke 2015-ben évi 843 941 Ft/fő volt. További szempont volt az is, hogy a kiválasztottak több gyermekes családok legyenek. Ezzel az volt a cél, hogy vizsgálható legyen, mennyiben valósul meg a mikrotérségben a szegénység átörökítése. A mérlegelés során a családsegítők törekedtek arra, hogy lehetőség szerint együttműködő, kommunikatív személyekkel kerüljünk kapcsolatba, biztosítva ezzel az interjúk tartalmi gazdagságát, a felvétel sikerességét. Végül minden településről három háztartás került kiválasztásra.

Hasonlóan a szegénységben élő háztartásokhoz, megkérdezésre kerültek az önkormányzat döntéshozói, illetve a mikrotérségben dolgozó egészségügyi és szociá-



DOKTORI MŰHELYEKBŐL

lis szakemberek. A velük felvett interjúk arra irányultak, hogy felmérhetővé váljon, mennyire látják reálisan a kialakult helyzetet, és van-e elképzelésük, stratégiájuk a problémák megoldására.

Az interjúk felvételéhez használt interjúvázlatok célcsoportonként változtak, azonban tartalmilag összekapcsolódtak, kiegészítették egymást. Az egyes célcsoportokban felvett interjúk a tartalomelemzés módszerével kerültek feldolgozásra és elemzésre.

A szegénység etnicizálódása?

Az interjúk felvételekor feltűnt, hogy bár a kiválasztás során egyáltalán nem volt szerepe az etnikai szempontoknak, az alanyok közé mégis többségében a roma háztartások kerültek. Ezen benyomás hatására kezdett el foglalkoztatni a kérdés, vajon van-e etnikai dimenziója a mikrotérségben a szegénységnek? Mennyire esik egybe a szegények és a romák társadalmi csoportja? Természetesen a felvett interjúk módszertanilag nem alkalmasak arra, hogy ezt a kérdést eldöntsük, de kellőképpen megindokolhatnak, előkészíthetnek egy későbbi kvantitatív kutatást a mikrotérségben.

A szegénység etnicizálódását a kelet-európai és balkáni társadalmakban a rendszerváltást követően ('90-es évek végén, 2000 évek elején) Ladányi és Szelényi több tanulmányban is kutatta és beazonosította. A közelmúltban a szomszédos Szabolcs-Szatmár-Bereg megyében elvégzett kutatás szintén megerősítette a szegénység etnicizálódásának téziséét (Fónai és mtsai 2007). Tehát feltételezésünk beigazolódása nem jelentené egy új jelenség felismerését, inkább a folyamatok térségbeli beazonosítását, a térségre történő kiterjesztését. Itt érdemes megjegyezni, hogy Szelényi és Ladányi kutatásai underclass megközelítések, ahol a társadalmi kirekesztettség megvalósulása több dimenzió mentén, azok együttes teljesülése esetén áll fenn. A társadalmi kirekesztés dimenziói a térbeli szegregáció, a munkaerő-piaci kirekesztettség és az oktatási rendszerben történő szegregáció. Jelen vizsgálat szempontjából az előbbieken elmondottak azért fontosak, mert a rendelkezésre álló adatokból mind a három dimenzió esetében meg kell tudnunk mutatni a szegregáció megvalósulásának megalapozott gyanúját. Csak ebben az esetben lehet indokolt a jelenség empirikus úton történő visszaigazolását szolgáló, reprezentatív kutatás lefolytatása.

Első lépésként mindenképpen definiálnunk kell, hogy a vizsgálatunk szempontjából kit tekintünk romának. Az interjúalanyok etnikai alapon történő kategorizálása nem könnyű feladat, e tekintetben számos megközelítés létezik. Ladányi és Szelényi (2001) véleménye szerint „*a cigány népesség nem képez egyértelműen lehatárolható csoportot, a cigány kultúra, életmód és identitás sem fogható fel valami történelmen kívüli állandósággal egyértelműen lehatárolható, egzotikus etnikai csoporthoz kapcsolható fogalomként*”. Tehát a roma identitás jobbára a kisebbségi és a többségi



DOKTORI MŰHELYEKBŐL

társadalom klasszifikációs „harcának” következménye, így tehát az önidentifikációs eljárásokon alapuló belső, kulturális és származási megközelítés minden bizonnyal nem képes visszaadni a valóságot. Egy másik lehetséges út a külső környezet vélekedése alapján történő besorolás módszere, ennek magyarországi képviselői Kemény István és kutatótársai (Havas Gábor és Keretesi Gábor). Ez a módszer sokkal közelebb visz minket az „objektív valósághoz”, ugyanakkor a kapott eredmények továbbra is esetlegesek, erősen függenek a felvétel időpontjától, attól, hogy kit kérünk fel a külső besorolás elvégzésére, továbbá a módszer súlyos személyiségjogi és morális aggályokat is felvet. Összességében tehát elmondhatjuk, hogy a rendelkezésre álló megközelítések mind pontatlanok és esetlegesek, tág határok közötti eredményeket produkálnak. Bármelyik választása információvesztéssel járna, így érdemesebb volna a megközelítések ötvözése egyetlen módszerbe. Itt fontos megjegyezni azt, hogy a megközelítések alkalmazásakor tapasztalt pontatlanság egyáltalán nem zavaró abban az értelemben, hogy nem egy konkrét szám vagy arány meghatározása a célunk (pl. Mekkora arányban élnek a romák a térségben?, Mekkora lélekszámú a roma térségben élő roma populáció?). Jelen esetben csupán egy eldöntendő kérdésre szeretnénk választ kapni: igaz-e az, hogy a kvalitatív vizsgálat interjúalanyai között valóban jelentősebb volt a romák aránya, jelentősebb, mint azt a romák lakosságon belüli arányaiból gondolhattuk volna? Az alanyokról a fentiekben megfogalmazott kérdés megválaszolására az alábbi adatok állnak rendelkezésre:

- az alany bevallása arról, hogy cigány nemzetiségűnek tartja-e magát (önidentifikáció);
- a kérdező besorolása arról, hogy az interjúalanyt cigánynak tartja-e (ez az első benyomások, külső megjelenés, név, nyelvhasználat, dialektus, öltözködés alapján történt);
- a beszélgetés során az alany utalt-e cigány származására (önidentifikáció).

A vizsgálati módszert a következőképpen kívánom konceptualizálni. Azt, hogy egy interjúalany magát romának tartotta-e, hogy a származása alapján roma-e, vagy hogy a kérdező romának tartja-e, felfoghatjuk egy három számjegyű kódnak, melyben az igen 1-nek, a nem 0-nak feleltethető meg. Ebben az esetben az összes lehetséges 3 számjegyű kódot, az 1 és 0 elemek ismétléses variációjaként kaphatjuk meg. Az összes lehetséges variáció számát a $V_n^{k,i} V_n^{k,i} = n^k n^k$ képlettel számolhatjuk ki, ahol jelen esetben $n=2$ és $k=3$, tehát $V_n^{k,i} V_n^{k,i} = 2^3 = 8 \cdot 2^3 = 8$. A lehetséges kódok felírását követően, melyet az 1. ábra tartalmaz, ruházzuk fel jelentéssel a kapott kódokat, majd soroljuk kategóriákba azokat.



DOKTORI MŰHELYEKBŐL

1. ábra: A roma identitás egy lehetséges konceptualizációja az interjúfelvétel módszertana alapján

Sor-szám	Cigánynak tartja-e magát?	Származás szerint	Cigánynak látta-e a kérdező?	Kategória	Jelentése
1.	0	0	0	A	nem cigány
2.	1	0	0	B	választott cigány identitás
3.	1	0	1	B	választott cigány identitás
4.	1	1	0	C	cigány identitás
5.	1	1	1	C	cigány identitás
6.	0	1	1	D	elvesztett cigány identitás
7.	0	1	0	D	elvesztett cigány identitás
8.	0	0	1	E	elszenvedett identitás

Forrás: Saját szerkesztés

Láthatjuk, hogy alapvetően öt kategóriába tudjuk besorolni a kapott kódokat. Ezeket A, B, C, D, E betűkkel jelöltem. A következő lépésben beazonosítjuk az interjúalanyokhoz rendelhető kódokat, és kategorizáljuk őket. Ezt követően összegezzük, hogy az egyes kategóriákba hány alany sorolható. A kapott eredményeket pedig egy értelmezési tartományon értékelhetjük ki, melynek két végpontja a toleráns és az előítéletes társadalom, visszautalva ezzel a Szelényi–Ladányi-féle többségi és kisebbségi társadalom klasszifikációs harcára:

- Kellőképp toleráns és nyitott társadalom esetén az egyének identitása az önmaguk saját megítélése alapján dől el, mert igazából nincs jelentősége az ilyen kategóriáknak.
- Előítéletes társadalom esetén egyre fontosabbá válik az emberek etnikai alapon történő megkülönböztetése, így valaki nem csak az önmeghatározás alapján válhat egy etnikai csoport tagjává, hanem a társadalmi ítélet alapján is, következésképp egyre több kategória vonódik be az etnikai csoportképésbe.



DOKTORI MŰHELYEKBŐL

2. ábra: A felvett interjúk elemzése során kialakított identitáskategória-mintázat, és annak lehetséges értelmezései

Interjú sorszáma	Cigánynak tartja-e magát?	Származás szerint	Cigánynak látta-e a kérdező?	Kategória
1.	1	1	1	C
2.	0	0	0	A
3.	0	1	1	D
4.	0	1	0	D
5.	1	1	1	C
6.	1	1	1	C
7.	0	1	1	D
8.	0	0	0	A
9.	1	0	0	B
10.	0	1	1	D
11.	1	1	1	C
12.	1	1	0	C
13.	1	1	1	C
14.	1	1	1	C
15.	0	1	0	D

A	B	C	D	Összesen
2	1	7	5	15

Toleráns társadalom:	7	C
Előítéletes társadalom:	12	B, C, D, E

Forrás: Saját szerkesztés

A magyar társadalom az előítéletessége alapján az I. és II. végpontok között elhelyezkedő értelmezési tartományon belül a II. ponthoz közelebbi részre tehető, így a vizsgált kérdéseinkre a válasz: *Igen, a középkorú jövedelmi szegénységben élő interjúalanyok között jelentős számban fordultak elő a roma identitással rendelkező alanyok.* Az eredmények alapján azt feltételezem, hogy a mikrotérségben az interjúalanyokhoz hasonlóan jelentős a romák aránya a jövedelmi szegények között.

Ahhoz, hogy a mikrotérségen belül a szegénység etnicizálódásának gyanúját tovább erősítsük, találnunk kell nyomokat arra, hogy a szegények (egyben főként romák) mind lakóhely, mind az oktatás, mind munkaerő-piaci szempontból szegregációban élnek itt.

A mikrotérség nyomott munkaerő-piaci helyzetére jó indikátor lehet a településeken működő társas vállalkozások száma és az egy főre jutó vállalkozói jövedelmek.



DOKTORI MŰHELYEKBŐL

Hiszen a Biharkeresztesi mikrotérség területén mindössze 128 bejegyzett társas vállalkozás működik, ez a járásban az összes bejegyzett társas vállalkozás 13 százaléka, miközben a lakosság 15 százaléka él a járás ezen mikrotérségében (KSH 2011). Nem mellékes azonban az sem, hogy milyen méretű vállalkozásokról beszélünk, ennek jellemzésére kiválóan alkalmas az egy lakosra jutó vállalkozási jövedelmek nagyságának vizsgálata.

3. ábra: Egy főre jutó társas vállalkozói jövedelem Hajdú-Bihar megyében, a Berettyóújfalui járásban, a járás városi településein és Nagykereki községben

	2002	2009	2012
Hajdú-Bihar megye	6522	18 532	15 993
Berettyóújfalu járás	3976	11 411	7 294
Berettyóújfalu	5792	18 315	14 515
Biharkeresztes	6510	13 772	11 027
Komádi	2739	7 760	4 613
Nagykereki	1298	4 226	3 962

Forrás: KSH 2013

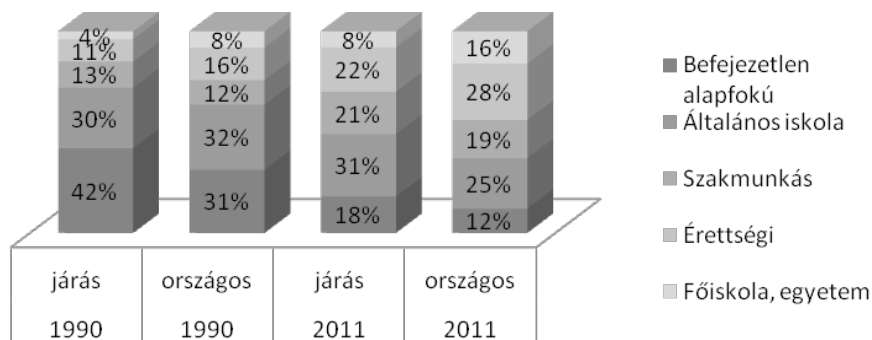
Az adatokból láthatjuk, hogy a járás egy főre jutó társas vállalkozói jövedelme nem éri el a megyei átlag felét sem. A járás három városa is csak a megyei átlag közelében található, közülük Berettyóújfalu a megyei átlag 90 százalékát, míg a számunkra fontosabbak, Biharkeresztes a megyei átlag 70 százalékát, míg Nagykereki község már csak a megyei átlag 25 százalékát teszi ki. Mindez arra enged következtetni, hogy a Biharkeresztesi mikrotérségben nemcsak kevesebb, de sokkal gyengébben jövedelmező, inkább önfoglalkoztatásra alkalmas cégek találhatóak.

A mikrotérség humán erőforrásának iskolázottságára közvetlenül nem állnak rendelkezésre meglévő aggregált adatok, így csak az országos és a járási adatok összehasonlításából következtethetünk a mikrotérségi állapotokra. Ezekből az interjúkból, ahol a családfenntartók túlnyomó többsége általános iskolai vagy annál is alacsonyabb iskolai végzettséggel rendelkezett, elmondhatjuk, hogy a mikrotérség lakossága az országos átlaghoz képest alacsonyabb iskolázottsággal rendelkezik.



DOKTORI MŰHELYEKBŐL

4. ábra: A Berettyóújfalui járás és Magyarország népességének iskolázottsági arányai



Forrás: KSH 2012

Az interjúk alanyainak megnyilatkozásaiból arra is következtethetünk, hogy a jövedelmi szegénységben élők a munkaerőpiacról tartósan kirekesztődtek. Az interjúalanyok közül mindössze ketten voltak alkalmazásban, illetve hárman közmunkások, a többiekre a GYES, az anyasági ellátás és a munkanélküli segély volt jellemző. A GYES ellátásban részesülők közül sokan úgy nyilatkoztak, hogy korábbi életükben soha nem volt munkahelyük, vagy csupán nagyon csekély munkatapasztalattal rendelkeznek.

Mégis, arra a kérdésre, hogy látnak-e valamilyen összefüggést a munkaerőpiaci státusz és iskolai végzettség között, szinte kivétel nélkül mindenki nemmel válaszolt: „...azt vettem észre, hogy nem jobb. A fiam is hiába kijárta a szakmát, nem veszik fel. Mindenhol a gyakorlatot kérik.”, „Nem látok semmi összefüggést, mert nem nagyon lehet találni munkát. Amit én észreveszek, hogy a legokosabb emberek sem tudnak elhelyezkedni.” „...hiába van akárkinek még diplomája is, mint az én sógor-nőm lányának hiába van érettségije, sehová nem tud elhelyezkedni.” A jelenségre az adhat választ, hogy az interjúalanyok a saját életüket és lehetőségeiket úgy ítélik meg, hogy a mikrotérsgben az önkormányzat a legnagyobb munkáltató, a közmunkaprogram az egyetlen lehetőség az elhelyezkedésre, ahol nem érvényesülnek a tanulásból származó tudás előnyei. A kialakult képet tovább árnyalják a mikrotérsg polgármestereivel lefolytatott beszélgetések. Arra kértük őket, hogy becsüljék meg a településükön élőkön belül a cigányság arányát, valamint beszéljenek a közmunka létszámkeretének alakulásáról, az ezzel kapcsolatos kiválasztásról. A beszélgetések során elhangzottakat az 5. ábrán összegeztük.



DOKTORI MŰHELYEKBŐL

5. ábra: A Biharkeresztesi mikrotérség polgármesterei által a településeken élő cigányság létszámának becsült nagysága, a települések lakossága és a településeken közmunkában lévők száma

	Lakosság	Cigányság becsült létszámaránya és létszáma		Közmunka-program létszámkerete	Közmunkások aránya lakosság létszámhoz képest
Biharkeresztes	4058	16%	649	200	5%
Nagykerekéki	1318	30%	395	200	15%
Bojt	567	50%	284	110	19%
Told	316	60%	190	70	22%
Ártánd	502	3%	15	40	8%
	6761	23%	1533	620	9%

Forrás: KSH 2013 – Saját szerkesztés

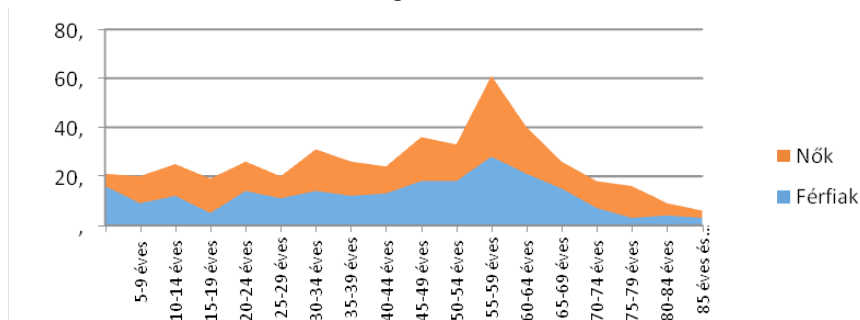
A polgármesterekkel készített interjúkból kiderült, hogy a közmunkások létszáma teljesen az igényekhez igazodik, így fordulhat elő, hogy a közel négyszer akkora lakosságú Biharkeresztesen ugyanannyi közmunkás kerül foglalkoztatásra, mint Nagykeréki községében. Tehát a közmunkások létszámának a település lakosságához viszonyított aránya jól tükrözi az adott település munkaerő-piaci szegregációját, ezen keresztül összefüggésben áll a szegénységgel és annak etnicizálódásával, vagyis a közmunkások települési létszámaránya egyben jól jellemezheti a települések etnikai összetételét. Az 5. ábra alapján úgy tűnik, hogy a cigányság jobbra két-három kisebb falusi településre koncentrálódik.

Ha ez valóban így van, akkor felvetődik a kérdés, vajon miért működik a település munkaerő-piaci szempontból merőben másképp, amennyiben a település lakosságának egy jelentős része roma. A válaszhoz közelebb vihet minket a települések korfáinak vizsgálata. Emeljük hát ki a legkevesebb roma lakossági arányra becsült települést, Ártándot, melynek becsült romalakossága 3 százalék, és a legmagasabbat, Toldot, ahol a becsült romalakossága 60 százalék.



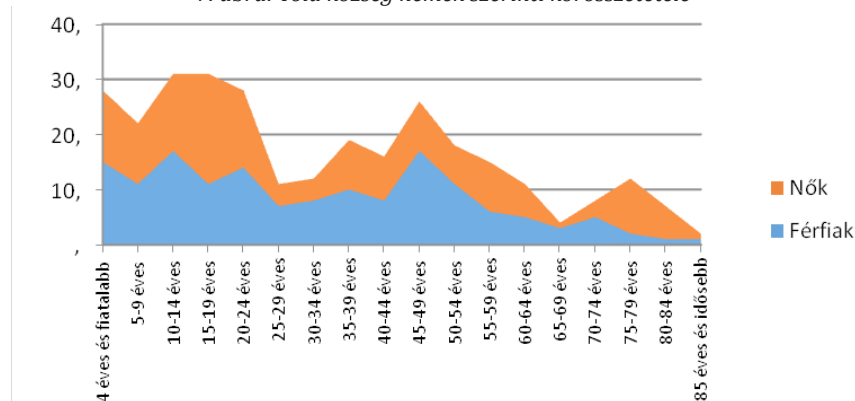
DOKTORI MŰHELYEKBŐL

6. ábra: Ártánd község nemek szerinti korösszetétele



Forrás: TeIR 2011

7. ábra: Told község nemek szerinti korösszetétele



Forrás: TeIR 2011

Mindkét esetben felvettük és ábrázoltuk a települések lakosságának korcsoportonkénti és nemek szerinti megoszlását, melyeket a 6-7. ábrákon láthatunk. Az ábrákból kitűnik, hogy az alacsony és a magas romalაკosságú települések korszerkezetében óriási különbségek vannak. Ártánd esetében erős elöregedést láthatunk, ezeken a településeken az aktív korú lakosság létszáma eltörpül a nyugdíjas lakosság létszáma mellett, míg Told esetében jelentősebb az aktív korú lakosság létszáma. Továbbá láthatjuk, hogy a településeken nagy létszámban található kiskorúakat is, így ezek a települések „fiatalosak”. Más térségekben elvégzett korábbi kutatások tapasztalatai alátámasztják, hogy azok a térségek, ahol a romák aránya magasabb, ott fiatalabb a korösszetétel a nagyobb gyermekszám miatt (Kemény 2004; Molnár



DOKTORI MŰHELYEKBŐL

2007). A kérdésre tehát, hogy miért viselkednek munkaerő-piaci szempontból másképp a nagyobb roma lakossággal rendelkező települések, egy lehetséges válasz, hogy a mikrotérségben a nem roma lakosság körében a nyugdíjasok létszáma dominál, így azokon a településeken, ahol nincsenek romák, azt mondhatjuk, hogy szinte hiányzik az aktív korú lakosság.

Tehát a mikrotérségben kialakult sajátos etnikai, gazdasági, társadalmi térszerkezet az elmúlt évtizedekben több szegregációs folyamat forrása is lehetett. Ezek közül jelen vizsgálat szempontjából fontos még az iskolai szegregáció megléte. Erre több interjúalany is utalt a beszélgetések során: *„A református iskola megteheti, hogy megválogatja a tanulóit...”, ha a gyerekekkel probléma van, megkéri a szülőt, hogy vigye a gyereket másik iskolába. Az állami ezt nem teheti meg...*” Összességében tehát kijelenthetjük, hogy a mikrotérségben a szegénység etnicizálódása szempontjából a roma lakosság tekintetében mind a munkaerőpiac, mind a lakóhely, mind pedig az oktatás szempontjában találtunk szegregációra utaló nyomokat. A jelenség bizonyításához azonban egy későbbi kvantitatív vizsgálat szükségeltetik.

Összefoglalás

A Biharkeresztesi mikrotérség munkaerőpiaca erősen depresszív állapotban van, kevés vállalkozás található a területen, azok is jobbra csak az önfoglalkoztatást szolgálják, jelentős munkahelyet mások számára nem jelentenek. A térség legjelentősebb foglalkoztatói a közmunkaprogramokat végrehajtó önkormányzatok. A munkahelyek hiánya a lakosság nagy részét érinti, akikre jellemző az aluliskolázottság, ám az interjúkból arra következtethetünk, hogy a helyi gazdaság hiányában jelenleg a szakképzettség megléte sem jelent számukra előnyösebb helyzetet. A helyzet munkaerő-piaci kilátástalanságát jól mutatja, hogy a falvakban szinte a teljes aktív korú lakosság részt vesz a közmunkaprogramban. A programok csúcsra futtatása, a bennük dolgozók létszáma és a település lakosságának aránya árulkodó jele egy település munkaerő-piaci kitettségének, és ezen keresztül a településen uralkodó jövedelmi szegénységnek. A mikrotérségben végzett kutatás során családos, jövedelmi szegénységben élő háztartásokat kerestünk fel, akik között jelentős volt a romák aránya. A polgármesterek által becsült romalakovosság aránya kísértetiesen együtt mozog a potenciális közmunkások arányával. A települések korfa-vizsgálata azt mutatta, hogy a „fiatalosabb” települések azok, amelyeket a polgármestereik magasabb roma lakosságúra becsültek. A jelenségek között lehetséges ok-okozati kapcsolatot alátámaszthatja számos korábbi empirikus kutatás is (Kemény 2004; Molnár 2007). Ezek rámutattak már a szegénység etnicizálódásának jelenségére Magyarországon (Ladányi – Szelényi 2004). Az elmélet a szomszédos *Szabolcs-Szatmár-Bereg megyében* elvégzett 2007-es kutatás során szintén megerősítést nyert (Fónai és mtsai).



DOKTORI MŰHELYEKBŐL

A fentieket összegezve, úgy látszik, hogy a Biharkeresztesi mikrotértségben lezajlott a szegénységetnicizálódás az elmúlt évtizedekben. A kvalitatív vizsgálatok elelendők a gyanú megfogalmazásához, azonban ahhoz, hogy minden kétséget kizáró empirikus bizonyítékokhoz jussunk, szükséges egy, a mikrotértség teljes lakosságára kiterjedő kérdőíves adatfelvétel lebonyolítása.

Irodalom

- Baranyai Béla (1999): A „periféria perifériáján” – a határmentiség kérdőjelei egy vizsgálat tükrében az Északkelet-Alföldön. Budapest: Tér és Társadalom 18 (4): 17–44
- Béres Csaba (2012): Kistérségi kilábalás. Bihar Fejlődéséért Egyesület, Berettyóújfalú
- Czibere Ibolya (2011): Szegénység értelmezések szociológiai keretei: paradigmák egymással szemben. Debrecen: Debreceni Szemle 19 (2): 188–196
- Fónai Mihály – Fábíán Gergely – Filepné Nagy Éva – Pénzes Mariann (2007): Szegénység, egészség és etnicitás: Északkelet-magyarországi kutatások empirikus tapasztalatai. Budapest: Szociológia Szemle 3–4: 53–81
- Havas Gábor – Kemény István (1995): A magyarországi romákról. Budapest: Szociológiai Szemle 3: 3–20
- Kemény István (1997): A magyarországi roma (cigány) népességről. Budapest: Magyar Tudomány 6: 644–655
- Kemény István (2004): A magyarországi cigány népesség demográfiája. Budapest: Demográfia 47 (3–4): 335–344
- Ladányi János – Szelényi Iván (2004): A kirekesztettség változó formái. Közép- és délkelet-európai romák történeti és összehasonlító szociológiai vizsgálata. Budapest: Napvilág Kiadó
- Molnár Judit (2007): Elszegényedett, elszigetelődött aprófalvak gondjai. A népesség és a társadalom jellemzői 17 észak-csereháti falu vizsgálatában. In: Csapó – Kocsis (szerk.): *A kistelepülések helyzete és településföldrajza Magyarországon*. Szombathely: Savaria University Press 173–193
- MTA TK Gyermekszegénység-kutató Csoport (2012): Kistérségi helyzetelemzés, Budapest