

**SZOCIÁLIS KOMPETENCIÁK FELMÉRÉSE HÁTRÁNYOS HELYZETŰ ÓVODÁSOK
KÖRÉBEN BORSOD-ABAÚJ-ZEMPLÉN, HAJDÚ-BIHAR ÉS SZABOLCS-SZATMÁR-
BEREG MEGYÉBEN**

Szerzők

Szerepi Sándor (PhD)
Debreceni Egyetem (Magyarország)

Szerző e-mail címe:
szerepis@ped.unideb.hu

Lektorok:

Rákó Erzsébet (PhD)
Debreceni Egyetem (Magyarország)

Pornói Imre (PhD)
Debreceni Egyetem (Magyarország)

...és további két anonim lektor

Szerepi Sándor (2023): Szociális kompetenciák felmérése hátrányos helyzetű óvodások körében Borsod-Abaúj-Zemplén, Hajdú-Bihar és Szabolcs-Szatmár-Bereg megyében. *Különleges Bánásmód Interdiszciplináris folyóirat*, 9. (4). 51-63. DOI [10.18458/KB.2023.4.51](https://doi.org/10.18458/KB.2023.4.51)

Absztrakt

EFOP-3.1.3-16-2016-00001, „Társadalmi felzárkózási és integrációs köznevelési intézkedések támogatása” címmel vettünk részt 2017 és 2020 között egy az Oktatási Hivatal által vezetett országos projektben, melyet egyszerűen „Esélyteremtő Óvoda” néven használtunk munkánk során. A projekt célja elsősorban az óvodák megsegítése volt a hátrányos helyzetű és halmozottan hátrányos helyzetű roma, cigány gyermekek nevelését, fejlesztését tekintve. A munka egy fontos szakasza volt az a felmérés, melyben egy sajátos – az óvodai élethez alkalmazkodó, az óvodapedagógusok megfigyeléseire épülő – képességfelmérést végeztünk el az intézmények aktív közreműködésével. Jelen tanulmányban a felmérés egy fontos aspektusát, a szociális kompetenciák vizsgálatát helyezük előtérbe. Három kategóriában (énkép, társas kapcsolatok, érzelmi-akaratú tulajdonságok), kategóriánként öt dimenzióban kaptunk eredményeket a három kiválasztott megye projektben részt vevő óvodáiból. A teljes felmérésben összesen 1112 gyermekről szolgáltatott információt az óvodák, melyből a három általunk elemzett megyét tekintve a következőképpen alakult a beérkezett válaszok száma: Borsod-Abaúj-Zemplén megyében 259, Hajdú-Bihar megyében 178, míg Szabolcs-Szatmár-Bereg megyében 271, azaz $n=708$ gyermekre vonatkozó óvodapedagógus állítás elemzésére került sor jelen tanulmányban. Az eredményekben szignifikáns különbség nem tapasztalható: mindössze néhány esetben tapasztaltunk Borsod-Abaúj-Zemplén megye kapcsán negatív irányú eltérést a szociális kompetenciák terén.

Kulcsszavak: hátrányos helyzet, szociális kompetencia, óvoda, óvodás gyerekek

Diszciplína: neveléstudomány

Abstract

SURVEY OF THE SOCIAL COMPETENCES ABOUT THE DISADVANTAGED PRESCHOOL CHILDREN IN THE COUNTIES BORSOD-ABAÚJ-ZEMPLÉN, HAJDÚ-BIHAR AND SZABOLCS-SZATMÁR-BEREG

Between 2017 and 2020, we participated in a national project led by the Education Office, called „Support for social inclusion and integration measures in public education” (EFOP-3.1.3-16-2016-00001), which we simply called "Kindergarten for Opportunities". The aim of the project was mainly to help kindergartens educate and develop disadvantaged and multiply disadvantaged Roma and Gypsy children. An important phase of the work was the survey, in which a specific assessment of skills was carried out with the active participation of the institutions, adapted to life in the kindergarten and based on the observations of the kindergarten teachers. In the present study, we focus on an important aspect of the survey, the study of social competencies. Results were obtained in three categories (self-images, social relations, and emotional-willing qualities), in five dimensions per category, from the kindergartens participating in the project in the three selected counties. In the total survey, the kindergartens provided information on a total of 1112 children, of which the number of responses received in the three counties analyzed by us was as follows: 259 in Borsod-Abaúj-Zemplén county, 178 in Hajdú-Bihar county and 271 in Szabolcs-Szatmár-Bereg county. So kindergarten teachers' statements regarding n=708 children were analyzed in this study. No significant difference can be observed in the results: only in a few cases did we experience a negative deviation in social competences in Borsod-Abaúj-Zemplén county.

Keywords: disadvantageous situation, social competence, preschool children

Discipline: pedagogy

Előzmények

Az Oktatási Hivatal (továbbiakban OH) 2017-2020 között projektgazdaként egy átfogó fejlesztési programot dolgozott ki a hátrányos helyzetben lévő óvodák számára, az érintett intézmények aktív részvételével. A program „Esélyteremtő óvoda” néven ismert (EFOP-3.1.3-16-2016-00001 „Társadalmi felzárkózási és integrációs köznevelési intézkedések támogatása”).

A projekt indulásakor készült egy alapos helyzetelemzés az érintett intézmények vonatkozásában. Az OH munkatársai 637 óvoda adatait dolgozták fel, s azok az óvodák kerülhettek be a programba, amelyek esetében a hátrányos és halmozottan hátrányos helyzetű gyermekek aránya meghaladta a gyermeklétszám tíz százalékát, vala-mint az adott intézmény legalább egyszer részt vett a korábbi években az

Integrált Pedagógiai Rendszer Programban (továbbiakban IPR). Ez azt jelenti, hogy ennyi óvoda volt érintett nagyobb mértékben a hátrányos helyzetű gyerekek óvodai ellátását tekintve. A bevont óvodákban átlagosan 52% feletti volt a hátrányos helyzetű gyermekek aránya. A programba bevont óvodák többségében a hátrányos helyzetű óvodás gyerekek egyben roma-cigány származásúak is volt (ennek a két kategóriának az átfedtségével kapcsolatban lásd Szerepi, 2020). Végül a projektbe 570 óvoda kapcsolódott be, de a számok így is jelzik, hogy milyen arányú a hazai óvodai rendszer érintettsége a hátrányos helyzetű gyermekek létszámát illetően (megjegyzés: 2017-ben hazánkban összesen 3484 óvodai feladatellátási hely működött, tehát a bevont óvodák az rendszer több mint 16%-át jelentik.)

Szociális képességek fejlődése a kora gyermekkorban

Az intézményi keretek között megvalósuló szociális tanulási folyamatok (különösen az első 6-7 életévig) rendkívül erősen befolyásolhatják az emberi élet azt követő időszakait. Hiszen ahogy Fodor (2008, 1) fogalmaz a „szociális tanulás olyan típusú elsajátítási folyamat, amelyben más személyekkel való közvetlen interakció során, a direkt és konkrét megtapasztalás (észlelés, megfigyelés) révén az egyén mindenekelőtt új viselkedésformát vagy cselekvési típust vesz birtokba, illetve valamilyen korábbi viselkedési formájának vagy cselekvési módzatának (szerencsés helyzetben jó irányú) módosulása következik be.” Egyszerűbben fogalmazva – különösen az első néhány életévben – a gyermekek a közösségben (ez alatt természetesen a családot is értjük) tanulják meg azt, hogy miként lehet együtt élni másokkal szervezett keretek között. Ennek a tapasztalásnak igazi alternatívája nem létezik. S mindennek kitűnő gyakorlóterepe az óvoda intézménye, hiszen a gyermekek lényegében a teljesítménykényszer nyomása nélkül próbálhatják ki önmagukat a szociális térben.

Az óvodai élet szociális vonatkozásai

Az Óvodai Nevelés Országos Alapprogramjában (továbbiakban ONOAP) az „óvodai nevelés alapelvei” közül kettőben is megjelenik a szociális aspektus, egyrészt abban a megfogalmazásban, hogy „a gyermeket - mint fejlődő személyiséget – szeretetteljes gondoskodás és különleges védelem illeti meg”. A gondoskodás és védelem, mely a közösség keretrendszerében valósul meg, attól a pillanattól kezdve jelen van, hogy a gyermek az óvodába érkezik. Teljes körű felelősség terheli ebben a tekintetben a pedagógust, hiszen a szülő rábízhatja gyermekét az óvoda felügyeletére. Másrészt az ONOAP-ban megjelenő másik alapelv lényegében akár az előző tovább gondolásaként is értelmezhető: mert bár „a gyermek nevelése elsősorban a család joga és kötelessége,” azonban „ebben az

óvodák kiegészítő, esetenként hátránycsökkentő szerepet töltenek be”. A kiegészítő szerepkör nagyon lényeges eleme az óvodai nevelésnek, ha másra nem gondolunk, a testvér nélküli gyerekek itt tapasztalhatják meg a kortárs közösség élményét. A hátránycsökkentés feladata a szociokulturális hátránnyal küzdő családok gyerekeinek életében a felzárkózás esélyét adhatja meg, ezért ugyancsak kivételesen fontos tényezőről van szó. „Az óvoda képes csökkenteni az intézményes nevelés elvárásai és a családi szociokulturális háttér közötti távolságot, természetes közegként tudja közvetíteni a többségi nyelvi kultúra és viselkedésmintázatok konvencióit.” (Zóka, 2012:12).

Az ONOAP egyéb helyen is deklarálja a szociális nevelést a funkciók listájában, hiszen az óvó-védő és a nevelő-személyiségfejlesztő mellett a szociális a harmadik funkció. Ennek a funkciónak a családon közösségi léthez kapcsoltnak megvalósuló szocializáció keresztléte van jelentősége, „a szocializáció más törvényszerűségek mellett játszódik le a családban, mint a nevelési-oktatási intézményekben, jelesen az óvodában. A család elsősorban a mikroszintű szocializálás színtere, az óvoda ezzel szemben a makroszintű” (Bakosi-Kovács, 2004,95.). Az ONOAP Óvodakép fejezetében több (5., 6., 7.) bekezdésben is megjelenik a szociális vonatkozás. Ezekben a fejezetekben egyrészt megfogalmazódik a szociális képességek alakításának gondoskodása, másrészt megjelenik a nemzetiségi, illetve migráns gyerekek önazonosságának megőrzésének igénye, párhuzamosan a társadalmi integráció szükségességével, ami mind az intézmény feladata is. Ezen feladatok is jelzik, hogy mára már keveredni látszanak azok a hagyományosan elsődleges szocializációs elemek, melyek a családhoz köthetők azokkal a másodlagos elemekkel, melyek részben az intézményes nevelés világában keletkeztek. Ebben a tekintetben elfogadhatjuk Nagy (2012, 106.) megállapítását, mely szerint „a modern ipari társadalom örökségének tekintjük ebben a felfogásban a másodlagos szocializációs közeget, az iskolát (az óvodát, kollégiumot,

az intézményrendszer részeként működő más intézményeket, pl.: gyermekvédelem rendszere), e közegekben megy végbe a családi, kisközösségi kultúrák szükséges – olykor szükségletek feletti – (többnyire) nemzeti szintű homogenizációja.”

Az óvodai nevelés általános feladatrendszerén belül az érzelmi, az erkölcsi és az értékorientált közösségi nevelés kapcsán a következőképpen fogalmaz az ONOAP:

- az óvoda egyszerre segítse a gyermek erkölcsi, szociális érzékenységének fejlődését, éntudatának alakulását, és engedjen teret önkifejező törekvéseinek;
- az óvoda nevelje a gyermeket annak elfogadására, megértésére, hogy az emberek különbözőnek egymástól;
- a szocializáció szempontjából meghatározó a közös élményeken alapuló tevékenységek gyakorlása.

Vagyis az óvodának a szociális érzékenység, a társas elfogadás kialakulását a közös élményeken alapuló tevékenységek szervezésével kell biztosítani. Tehát a pedagógusnak kiemelten kell törekednie olyan tevékenységszervezési folyamatok megvalósítására, melyekben a közösségiség tapasztalati élménye létrejöhet. Ennek a közösségiségnek a megélését külön segíti az óvoda teljesítménykényszer nélkülisége, az egymás elleni versenyhelyzetek viszonylagosan ritka megjelenése – ellentétben az iskolai közeggel. „Az óvodában a pedagógussal együtt végzett csoportos tevékenységek változatos tartalmukkal szintén igen alkalmasak a pozitív szociális szokások, készségek kialakítására. A gyerekek ilyenkor sokszor párokban vagy kis létszámú csoportokban tevékenykednek, ezáltal olyan fontos szociális készségeket gyakorolnak, mint az együttműködés, a másokra figyelés, az elfogadás, a tárgyak megosztása” (Zsolnai, 2006, 31.).

Az óvodába kerülő gyerekek többsége élete első intézményes nevelési közegébe kerül. A korábban bölcsődei nevelésben-gondozásban részesültek számára természetesen már nem ismeretlen az

intézményi közösség világa. A beszoktatás vagy befogadás folyamata épp ezért lelki sérülések nélkül nem valósulhat meg, hiszen az anya-gyermek kötődés szükségszerűen eredményezi az elválás lelki fájdalmait. Az óvodába kerüléssel szinte minden megváltozik a kisgyermek életében 1) a fizikai környezet, ami napközben körülveszi, 2) a személyek, akik gondozzák, nevelik, 3) a tárgyi eszközök, 4) a napirend és végül 5) a végzett tevékenységek. De amint véget ér ez a mindenki számára megterhelő időszak, elkezdni átélni és élvezni azokat a társas élményeket, amelyeket csak a közösségi térben lehet. Több olyan tevékenység is megjelenhet az életében, mely eddig lényegében ismeretlen volt. A másokkal való megosztás (például tárgyak, eszközök) gyakorlata - amennyiben még nincs testvér a családban - nagy valószínűséggel nem volt megszokott, így először az óvodai csoportban szembesül azzal, hogy bizonyos tárgyak ideiglenes használatának is szabályozott rendje van, hiszen a játékeszközök száma ritkán elegendő.

Az óvoda az első olyan közeg a gyermek életében, ahol a közösség számára (óvodai csoport szintjén) megjelenhetnek közös célok és az ebből fakadó közös tevékenységek, melyek a csoporton belüli együttműködési felületeket alakítanak ki. A kooperáció és a kommunikáció az együttműködés elengedhetetlen eszköze, a szociális tanulás „vivőanyagai”.

Az óvodás gyermeket olyan szociális vonatkozásokat rejtő kihívások is érik, melyek egyrészt az önmaguktól kialakuló versenyhelyzetekhez kötődnek, másrészt a családi szociokulturális háttér jellemzői generálják. Közösségbe kerülve az otthoni-családi körülményekhez képest nagymértékben megszaporodnak a gyermek által átélt konfliktusok. Az addigi egy-két családtaggal való kapcsolatrendszer felváltja egy 25-30 fős közösséget, ahol a vágyak, érzelmek, érdekek kezdetben feldolgozhatatlan özőne lepi el. Ebben az új közegben természetesen a konfliktusok gyakori kialakulása. „3-4 éves kortól a gyermekcsoportokban beindulnak a

csopordinamikai folyamatok, melyek önmagukban is lehetnek konfliktusgerjesztő hatásúak.” (Puky, 2003, 17.).

A hátrányos helyzetű óvodás gyermekek szociális-érzelmi képességfejlődése

Azonban mint minden képességterület az óvodában – így a szociális-érzelmi is, az intézményi vonatkozásait tekintve csupán másodlagos szintéreként jelenik meg, annak ellenére, hogy az óvodai nevelésben eltöltött időtartam napi szinten átlagosan nyolc órát, míg havi összesítésben húsz napot tesz ki. Ezért az elsődleges családi szocializáció a kiindulópont, és az óvodai környezet és nevelői ráhatások látják el a kiegészítő feladatot. A két hatásrendszer együttesen alakítja ki az óvodapedagógus által észlelt szociális kompetenciaszintjét. „A szociális kompetenciát a szociális megismerés, a szociális motívumok és a szociális képességek, szokások, készségek, ismeretek komplex rendszerének tekintik a szakemberek.” (Zsolnai, 2001, 188.) A hátrányos helyzetű gyermekek természetesen családjaikat tekintve is hátrányos helyzetűek, így szociális kompetenciáikat is ez a sajátosság befolyásolja, kialakítva egy sajátos kettős hatásrendszert, amelyben az intézményi törekvések nem minden esetben vannak szoros kapcsolatban a családi mintákkal. „A kora gyermekkori fejlesztés komplex, mind a gyermek, mind a szülők segítségét magában foglalja. Valamennyi korszerű kora gyermekkori fejlesztést megvalósító program épít a szülőkkel való együttműködésre” (Rákó, 2018:18). A napi gyakorlatban az óvodai napirendhez és szabályrendszerhez képest a jellemző családi közegből eredeztethető eltérések leggyakrabban a következő területeken jelentkeznek: 1) a napirend elvi kereteinek megjelenésében, hiszen a hátrányos helyzetű (nagy részben roma származású) családok életét sok esetben alig strukturált szervezés jellemzi, 2) az óvodai szabályok betartásának nehézségei, aminek hátterében a családi szocializációban rejlő jelentős mértékű eltérések is szerepet játszhatnak, 3) az

étkezések, tisztálkodás szokásrendjének, eszközhasználatának eltérő jellemzői a családi és intézményi tekintetben, 4) a játékeszközök használatának, megosztásának és birtoklásának kérdése, különös tekintettel arra, hogy az otthoni környezetben bizonyos esetekben teljesen hiányoznak a korsztályt kiszolgáló játékok. De meg kell jegyezzük mindezeket túl, hogy a szociális készségek szituáció függőek, s hatással vannak rájuk a körülményekből fakadó elvárások és követelmények. Ez utóbbi sajátosság felveti, hogy egyáltalán mérhetőek-e a szociális készségek. (Zsolnai, 2008). Ez utóbbi megjegyzést is figyelembe véve érdemes ismertetni az alábbiakban bemutatandó vizsgálati eredményeket.

Szociális kompetenciák az óvodapedagógusok értékelése alapján - vizsgálat

Az Esélyteremtő program közel négyévnnyi működése alatt kidolgozásra került egy alternatív indirekt képességmérő eszköz is, melynek kipróbálása 2019 őszén történt meg összesen 1112 gyermekre vonatkozóan. Az eszközben tartalmilag jelen lévő kategóriákhoz rendelt állításokat a Debreceni Egyetem Gyakorló Óvodájának két óvodapedagógusa, Balogh Beáta és Kovácsné Fazekas Mónika állította össze, felhasználva korábbi tapasztalataikat és napi gyakorlatukat. A négy képesség területet (szociális-érzelmi, értelmi, anyanyelvi-beszéd, és mozgásos) érintő állításokat a csoportjukba járó gyerekekre vonatkozóan az óvodapedagógusok véleményezték. Jelen tanulmányban a szociális-érzelmi képesség területre vonatkozó felmérés eredményeit ismertetjük. A vizsgálatban az 5-7 éves gyerekekre vonatkozó, a velük foglalkozó óvodapedagógusok állításait összegeztük három megyét górcső alá véve. A kiválasztás indikátora a programban résztvevők létszáma volt: a legtöbb érintett óvodáskorú gyermek Borsod-Abaúj-Zemplén, Hajdú-Bihar, illetve Szabolcs-Szatmár-Bereg megyében élt. Borsod-Abaúj-Zemplén megyéből 259, Hajdú-Bihar megyéből 178, míg Szabolcs-Szatmár-Bereg megyéből 271

gyermekre vonatkozó állításokat dolgoztunk fel. Azaz összesen n=708 gyermekre vonatkozó óvodapedagógusi állítás elemzésére került sor jelen tanulmányban.

A vizsgálatba bevont megyék gyermeklétszáma a teljes 5-7 éves gyermeklétszám 64%-át tette ki. A vizsgált gyermekek több mint 80%-a teljes családban nevelkedett. Az egy családban nevelkedett gyermekek számát tekintve a kiválasztott három megyében volt a legmagasabb a 3 vagy annál több gyereket nevelő családok száma. Az elemzett mintán az édesanyák 50%-a rendelkezett általános iskolánál magasabb végzettséggel. Az apák tekintetében némileg jobb a helyzet: 55%. A családok 26%-a komfort nélküli ingatlanban éltek. (Intézményi helyzetelemzés tanulmány, EFOP-3.1.3-16-2016-00001).

A jelen tanulmányban megjelenő az általunk használt képességmértő eszköz segítségével elemzett szociális kompetencia területre vonatkozó állítások a következők voltak:

Énkép:

- Keresi a társak kapcsolatát a közösségben
- Önmagát a környezet részeként kezeli. Önmagát felismeri, azonosítja
- Éntudata kialakult, egyes szám első személyben beszél magáról.
- Felismeri a gyengeségeit, erősségeit.
- Gyengeségeit, hibáit próbálja fejleszteni (vállalkozik olyan tevékenységekre, amiben kevésbé ügyes, újra próbálkozik).

Érzelmi-akaratú tulajdonságok:

- Érzelmi állapota kiegyensúlyozott, cselekedeteit egyre ritkábban befolyásolják és irányítják pusztán az érzelmei.
- Késleltetni tudja szükségletei kielégítését.
- Külső kontroll hatására képes az önuralomra (nagyraoszt a felnőtt jelenlétében viselkedik a szabályoknak megfelelően).

- Önuralomra képes felnőtt jelenléte nélkül is. Önkontrollja, önszabályzása kialakult.
- Feladattudata kialakulóban van, a feladatot megérti, motivált és kitartó a feladatvégzésben.

Társas kapcsolatok:

- Képes az egymás melletti együttélésre (a játék- és egyéb eszközöket elkéri, az együttműködést esetenként kezdeményezi).
- Bizalommal fordul a felnőttekhez, ha segítségre van szüksége.
- Igényli és keresi a társakkal való kapcsolatot az óvodában és tágabb környezetében egyaránt (játékban, udvaron, csoportszobában, stb.).
- Kialakult baráti kapcsolattal rendelkezik.
- Társaival empatikus, segítőkész. Képes együttérzésre (a gyerekek és felnőttek érzelmeire önként reagál- vigasztal, segít, támogat).

A vizsgálat során a 2019-20-as nevelési évben 5-7 éves korú óvodás gyermekek szociális kompetenciáiról vallott óvodapedagógusi véleményeket gyűjtöttük össze azokból az intézményekből, ahol a projekt megvalósult. A kutatás erőssége természetesen egyrészt az volt, hogy több mint 500 óvodából, országos lefedettséggel gyűjtött információt. Másrészt pedig, hogy nagyrészt olyan gyerekekre vonatkozó állításokat dolgozott fel, akikkel az óvodapedagógusok már több éve foglalkoztak. Így – bár a felmérés csak egy pillanatfelvétel, - mégis az előzményeket látenszen tartalmazó vizsgálati anyag került kezünkbe.

A gyengeségek között megemlíthetjük a kutatásnak pusztán a véleményekre való alapozottságát, hiszen arra voltunk kíváncsiak hogyan ítélik meg saját csoportjukba járó óvodásaik szociális-érzelmi fejlettségét egy négyfokú skálán (egyéltalán nem jellemző, részben jellemző, nagymértékben jellemző, teljes mértékben jellemző). Vagyis a választ adók szubjektivitását nem tudtuk kizárni. Szintén a vizsgálat érvényességét erősítené ha megismételhető lett volna, illetve ha egy hasonló lét-

számú kontroll csoportban is végeztünk volna felmérést.

A válaszadás során összesen tizenöt állítás kapcsán kellett az óvodapedagógusoknak megítélniük, hogy a vizsgált gyermekre milyen mértékben jellemző a megfogalmazott tény. A kapott eredmények közül először a három alkategória összesített adatait ismertetjük, hogy az alapvető irányvonalakat bemutassuk.

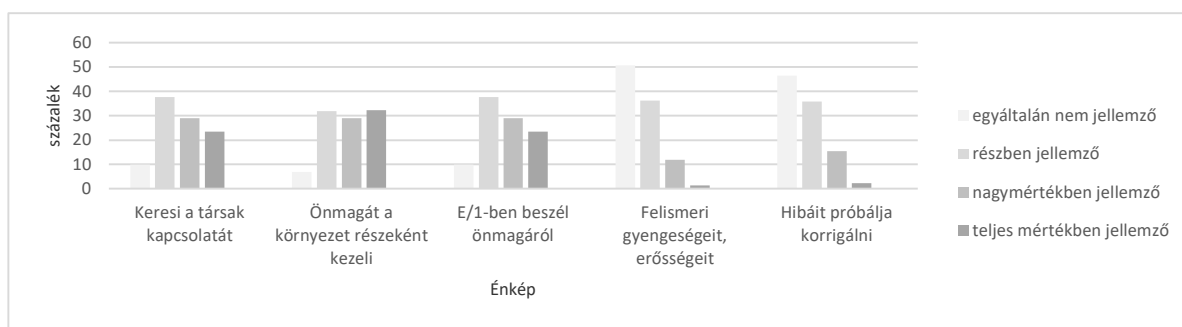
Elemzésünkben 4 fokú skálát használtunk, ahol negatív értéktartományba soroljuk az „egyáltalán nem jellemző” és a „részben jellemző” válaszokat, hiszen minden esetben az állítás erőssége egyenes arányban van a pozitív értékkel. Ennek megfelelően a „nagymértékben jellemző” és „teljes mértékben jellemző” válaszokat a egyértelműen a pozitív értéktartományba soroljuk.

Eredmények

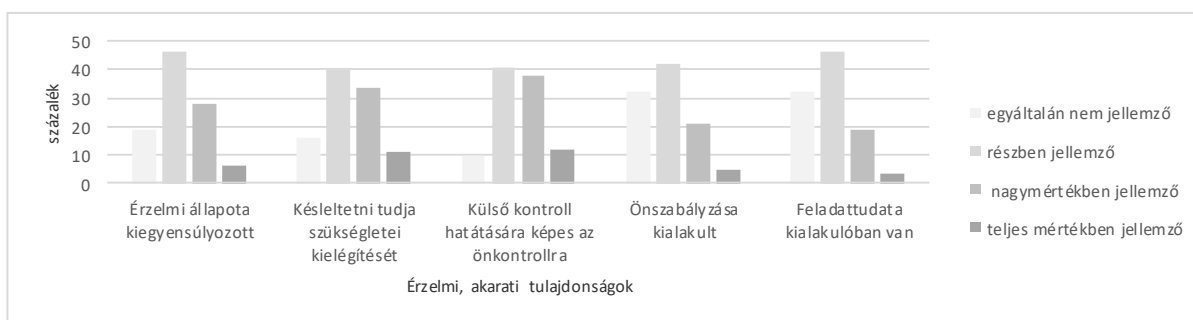
A következőkben a gyermekek énképére, az érzelmi-akaratú tulajdonságaira és a társas kapcsolataira vonatkozó óvodapedagógusi vélemények elemzésére kerül sor. Az énkép kapcsán látható (1.ábra), hogy az öt vizsgált állításból az óvodapedagógusok véleménye szerint kettőben tapasztalható pozitív irányú eredmény.

A leginkább jellemző állítás ebben az alkategóriában az „önmagát a környezet részeként kezeli” volt. Az „önmagáról E/1-ben beszél” esetében is inkább domináns volt a „teljes mértékben” jellemző kijelentés. Viszont a „gyengeségek és erősségek felismerése” és a „hibák korrigálásának szándéka” sokkal gyengébb értéket ért el, ezekben a kategóriákban volt a legtöbb „egyáltalán nem jellemző” válasz.

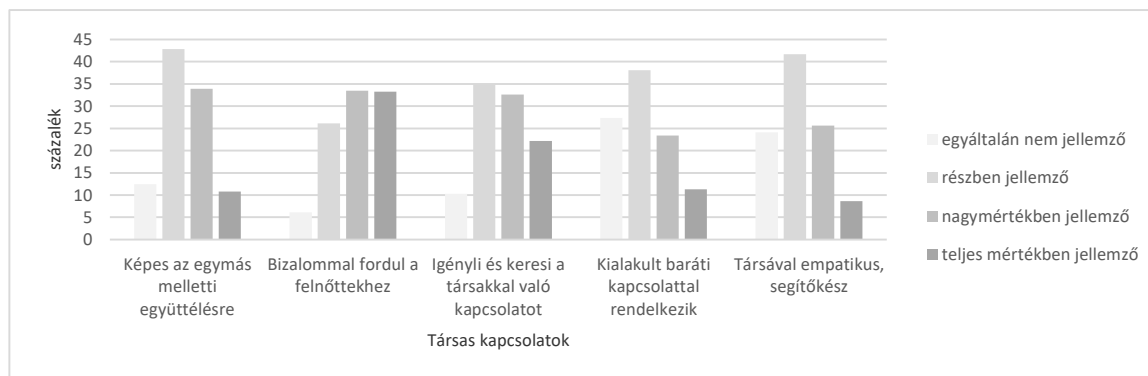
1. ábra. Óvodapedagógusi vélemények a gyermekek énképére vonatkozó állítások esetében (n=708). Forrás: Szerző



2. ábra. Óvodapedagógusi vélemények a gyermekek érzelmi, akaratú tulajdonságaira vonatkozó állítások esetében (n=708). Forrás: Szerző



3. ábra. Óvodapedagógusi vélemények a gyermekek társas kapcsolataira vonatkozó állítások esetében (n=708). Forrás: Szerző



A szociális képességek érzelmi, akarati tulajdonságok alkategóriáján belül az „önszabályzás” és a „feladattudat kialakulása” állítások mutatnak átlag alatti értékeket (2. ábra). A „legjobb” eredmény a „külső kontrolllos szabályzás” esetében tapasztalható az óvodapedagógusok véleménye szerint, ami éppen azt jelzi, hogy a gyermekek esetében a kora gyermekkorban a belső önszabályzás kialakulása működik gyengébben.

A társas kapcsolatokra vonatkozó vélemények esetében ahogy a 3. ábrán látható egyedül a felnőttekhez köthető viszony esetén jelentek meg dominánsan magas értékek az óvodapedagógusi vélemények tekintetében, a kortársakhoz fűződő kapcsolatok esetében inkább a középértékek a jellemzők. A leggyengébb mutatók a barátságok kialakulása kapcsán jelentek meg, ami általában az óvodáskor vége felé már jellemzően egyre fontosabbá válik. A baráti kapcsolatok dominanciájának hiánya a későbbi évek fejlődésére vonatkozóan is sok kérdést felvet (például kooperáció, felelősség, empátia fejlődésének tekintetében).

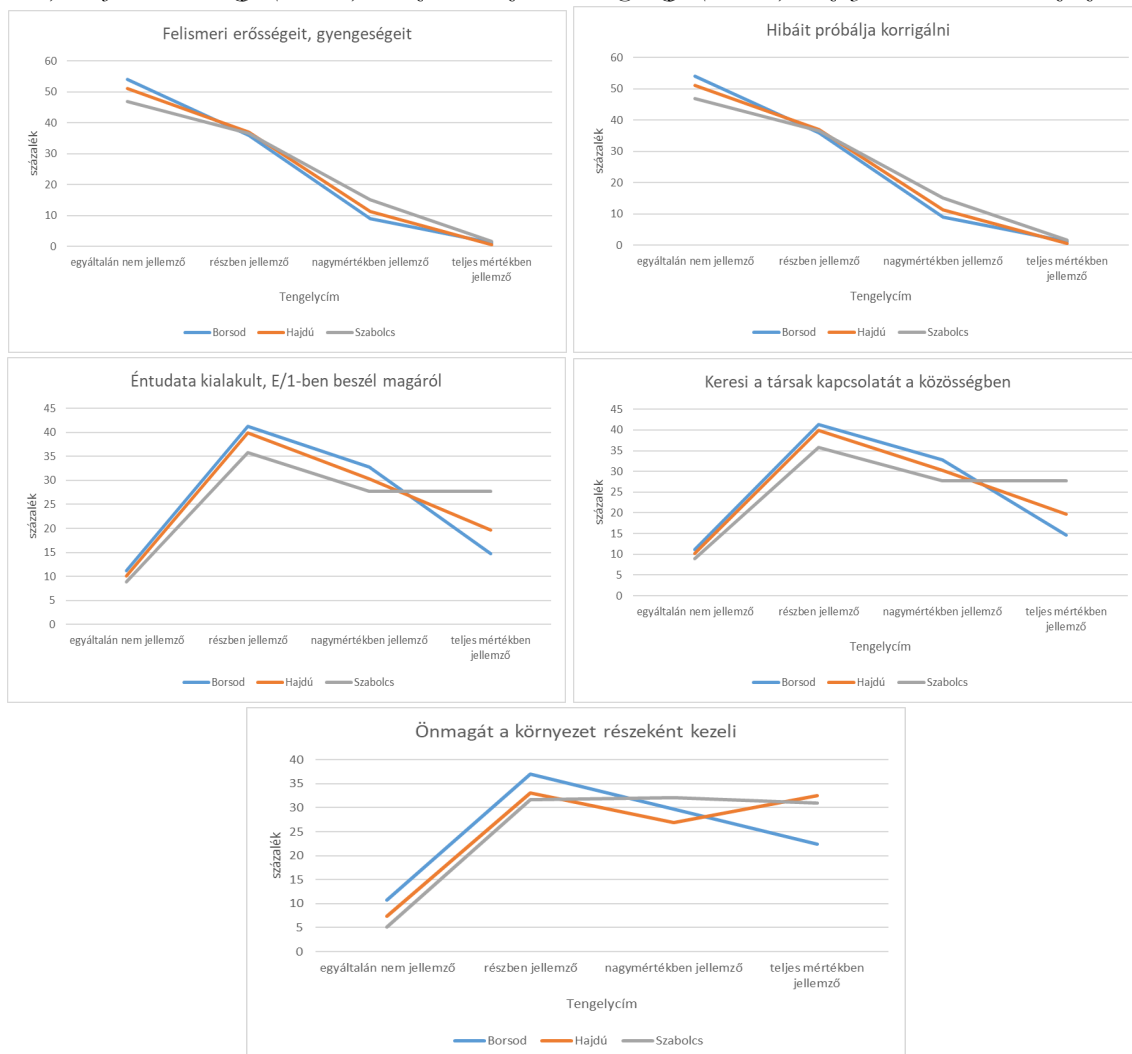
Az ábrák jól jelzik, hogy a szociális kompetenciák többségének állításait értékelve közepes vagy gyen-

ge értéket mutatnak a vizsgált hátrányos helyzetű 5-7 éves óvodás gyerekek esetében. Csupán néhány esetben figyelhetünk meg dominánsan magasabb értéket (például bizalom a felnőttekkel). A felmérést megyei összesítésben dolgozták fel az Oktatási Hivatal projektben részt vevő munkatársai, így ezeket mi is ilyen egységekben kezeljük, összevetve egymással azt a három megyét, melyek a legnagyobb vizsgálati mintát tartalmazzák.

Énkép

Az első szociális kompetencia alkategóriában a vizsgált három megyében az állításokra adott válaszok vonalgörbéje egy esetben sem egyértelműen emelkedő (az egyáltalán nem jellemzőtől a teljes mértékben jellemző irányába). Két esetben szignifikánsan ereszkedő, két esetben emelkedő-ereszkedő, s csupán egy esetben látunk emelkedő-stagnáló görbét. Ez azt jelenti, hogy az erősségek, gyengeségek felismerése és a hibák korrigálása terén egyértelműen nagyon gyenge eredményeket rögzítünk, míg az éntudat és a társak kapcsolatának keresése esetében a pozitív értéktartomány mutat alacsony értéket (4.ábra).

4. ábra. Óvodapedagógusi vélemények a gyermekek érdekében vonatkozó állítások esetében Borsod-Abaúj-Zemplén megye (n=259), Hajdú-Bihar megye (n=178) és Szabolcs-Szatmár-Bereg megye (n=271) viszonylatában. Forrás: Szerző



Az „Önmagát a környezet részeként kezeli” ábrán jól látszik, hogy ennek a képességnek az értékelése (önmagát a környezet részeként kezeli) két szempontból is eltér a többitől. Egyrészt itt jóval erőteljesebben pozitív irányú az óvodapedagógusok véleménye óvodásaik képességéről, másrészt pedig

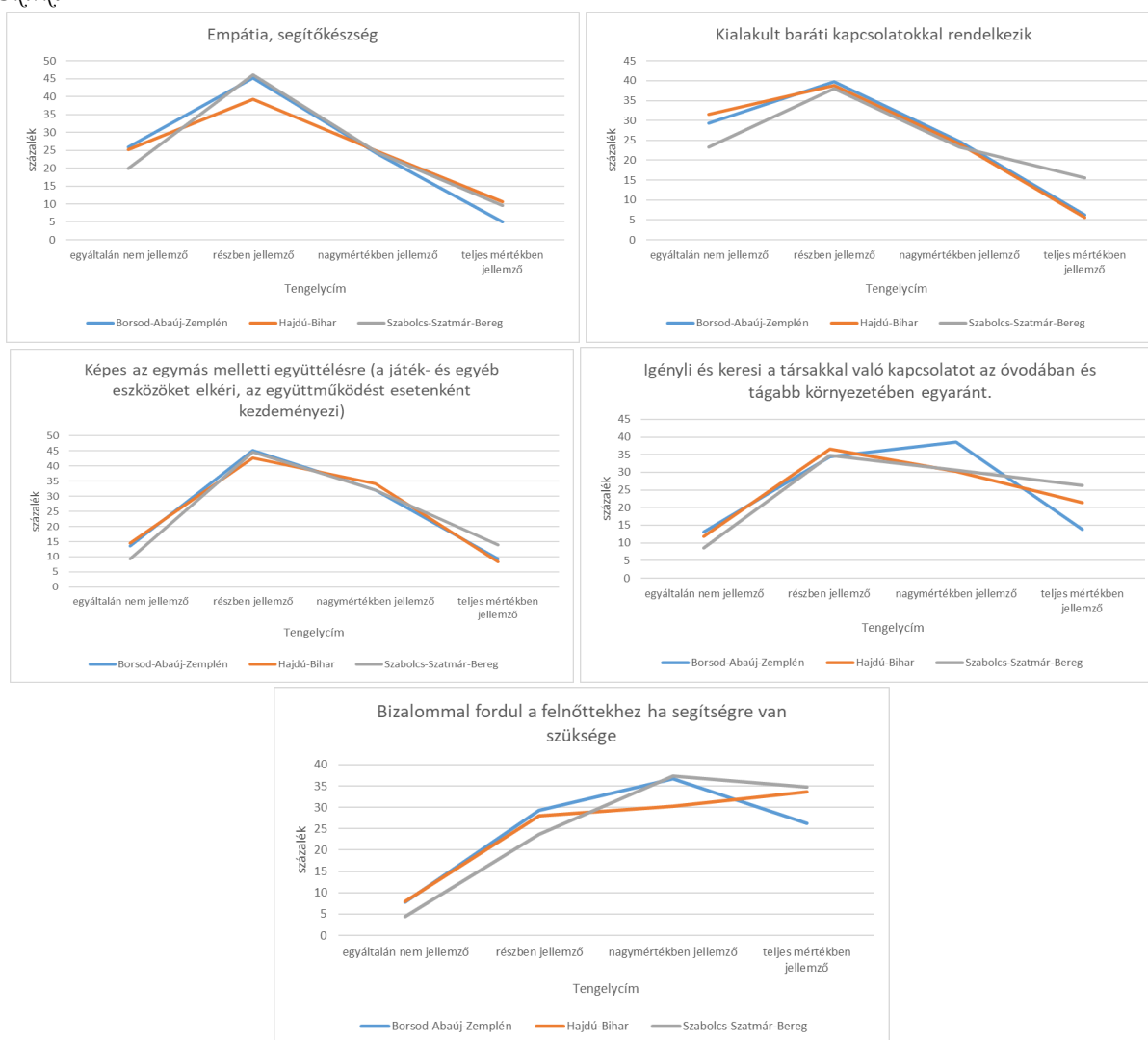
viszonylag jelentős eltérés mutatkozik a vizsgált megyéket illetően (ami a többi állítás esetében nem figyelhető meg). Ebben az esetben a Borsod-Abaúj-Zemplén megyei értékek a pozitív értéktartományban (teljes mértékben jellemző) közel 10%-kal alacsonyabb.

Társas kapcsolatok

A második vizsgált alkategóriában, a társas kapcsolatok tekintetében az öt állítás kapcsán négy esetben egyértelműen emelkedő-ereszkedő vonalgörbét kaptunk, és csupán egy grafikon mutat enyhén emelkedő ívet (5.ábra). Ebben az esetben a „Bizalommal fordul a felnőttekhez, ha segítségre van szüksége” ábra szintén két megállapítást tesz

lehetővé számunkra. Egyrészt hasonlóan az országos átlaghoz, ezekben a megyékben is jellemző, hogy a társas kapcsolatokban kevésbé a kortárs-, sokkal inkább a felnőttekhez fűződő viszonyok kezdeményezése a domináns. Másrészt pedig megfigyelhető, hogy a borsodi értékek a pozitív tartományt tekintve itt is alatta maradnak a másik két megye értékeinek.

5. ábra. Óvodapedagógusi vélemények a gyermekek társas kapcsolataira vonatkozó állítások esetében Borsod-Abaúj-Zemplén megye (n=259), Hajdú-Bihar megye (n=178) és Szabolcs-Szatmár-Bereg megye (n=271) viszonylatában. Forrás: Szerző

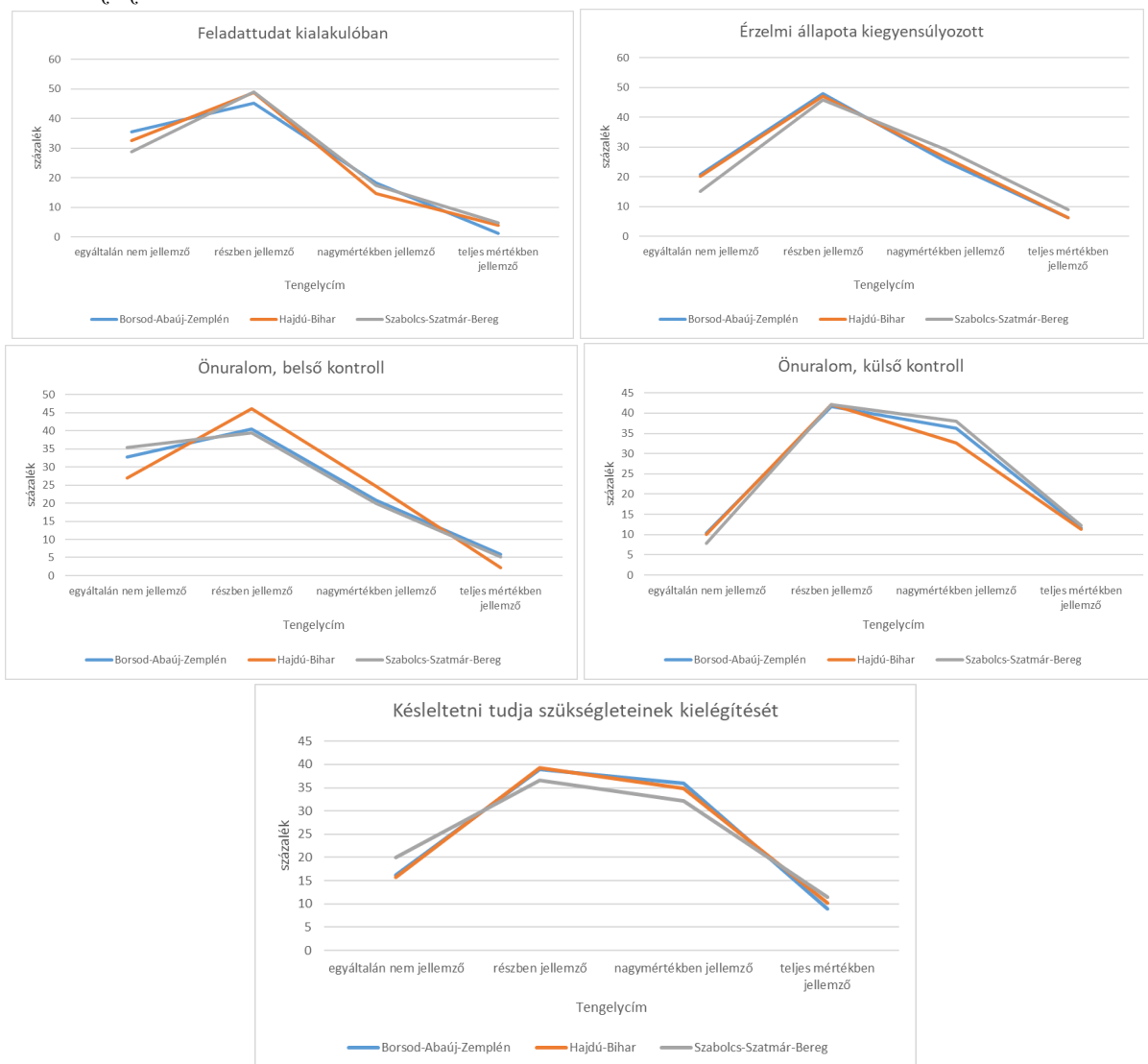


Érzelmi-akarati tulajdonságok

Azon állítások tartalmi jelentése, melyeket az érzelmi-akarati tulajdonságok alkategória tartalmaz, nagyban hozzájárulnak az iskolai élethez való sikeres alkalmazkodáshoz (például feladattudat, önuralom, szükségletkielégítés késleltetése).

A felmérés kapcsán azonban azt tapasztaljuk, hogy minden állítás esetében egyértelműen ereszkedő-emelkedő görbét láthatunk. A csúcspont a második értéknél van (részben jellemző), és mindenhol lefelé mozdul a pozitívabb értéktartományokban (6.ábra).

6. ábra. Óvodapedagógusi vélemények a gyermekek érzelmi-akarati tulajdonságaira vonatkozó állítások esetében Borsod-Abaúj-Zemplén megye (n=259), Hajdú-Bihar megye (n=178) és Szabolcs-Szatmár-Bereg megye (n=271) viszonylatában.
Forrás: Szerző



Véleményünk szerint az a tény, hogy az állításokat véleményező óvodapedagógusok az érzelmi-akarat tulajdonságok alkategóriában a „részben jellemző” értékelést ítélték dominánsnak, egyrészt jelzi az érzelmi-akarat tulajdonságok alulfejlettségét, másrészt pedig sejtésünk szerint a véleményt író óvodapedagógusok talán szerették volna bizonyos esetekben elkerülni az „egyáltalán nem jellemző” értékelést, hiszen ez implicit módon részben az ő nevelési kompetenciájuk sikertelenségére is utalhat. Ez az egyetlen alkategória viszont, ahol a megyék viszonylatában nem tapasztaltunk lényegi eltérést.

Összegzés

A kompetenciák fejlettségét tekintve az Óvodai nevelés országos alapprogram hatodik fejezete ad eligazítást, ahol az óvodáskor végére elérendő elvárásokat (nem követelményeket) fogalmazza meg. Ebben a részben fejt ki a szociális vonatkozásokat is. Egyértelműen kijelenti, hogy „az óvodáskor végére a gyermekek szociálisan is éretté válnak az iskolára.” Hangsúlyozza, hogy a szociálisan egészségesen fejlődő gyermek képes a fokozatosan kialakuló együttműködésre, a kapcsolatteremtésre felnőttel és gyermektársaival. (ONOAP, VI.) Ezzel kapcsolatban felmérésünkre utalhatunk, ahol a felnőtt személyével egyirányú szituációban jelentős mértékben, de a társakkal jóval kevésbé voltak megfigyelhetők az együttműködés jelei az óvodáskor utolsó évében járó hátrányos helyzetű gyermekek körében. Az ONOAP vonatkozó fejezete a szociálisan érett gyermek jellemzőjeként fogalmazza meg, hogy késleltetni tudja szükségletei kielégítését. Ahogy az a 6. ábrán látható, ez a kompetenciaelem a felmért gyerekek esetében elmarad az elvárt szinttől. Hasonlóan problémásnak látjuk az Alapprogramnak a feladattudatra vonatkozó elvárását is: „feladattudata kialakulóban van, s ez a feladat megértésében, feladattartásban, a feladatok egyre eredményesebb - szükség szerint kreatív -

elvégzésében nyilvánul meg; kitartásának, munkatempójának, önállóságának, önfegyelmének alakulása biztosítja ezt a tevékenységet.” A 6. ábra tanúsága szerint ez az egyik legkevésbé kialakult kompetencia elem a vizsgálatba bevont gyerekek körében. Összegzésként elmondhatjuk, hogy a felmérésben érintett több mint hétszáz 5-7 éves korú hátrányos helyzetű (zömében roma, cigány származású) óvodás gyermek szociokulturális helyzetéből fakadóan már óvodás évei végére jól kimutatható módon elmarad az elvárt fejlettségi szinttől több szociális kompetencia területen is. Ez annak ellenére tapasztalható, hogy az óvodai nevelés hátránykompenzáló szerepe és elért eredményei minden szempontból meghatározónak számítanak az elmúlt évtizedekben.

Irodalom

- Bakosi É. és Kovács, Gy. (2004). *Óvodapedagógia 1.* Szerzői kiadás, Debrecen.
- Fodor L. (2008). A szociális tanulás jelentősége a pedagógiai folyamatban. *Magiszter*, 6 (1.). 1-14.
- Intézményi helyzetelemzés Tanulmány, EFOP-3.1.3-16-2016-00001 Társadalmi felzárkózási és integrációs köznevelési intézkedések támogatása. Esélyteremtő Óvoda projekt. Belső felhasználású dokumentum.
- Oktatási Hivatal köznevelési tanügyi adminisztrációs és adatbank oldala. https://dari.oktatas.hu/index.php?id=klik_int_alo_nyom2014&int_omkod-201749
- Óvodai nevelés országos alapprogramja 363/2012. Korm.rend.
- Nagy Á. (2013). Szocializációs közegek. *Replika*, 2. 95-108.
- Puky Iné (2003). *Konfliktusok az óvodában.* Comenius Kiadó Kft., Budapest.
- Rákó E. (2018). Szociálpedagógiai kompetenciák a koragyermekkorai nevelést, gondozást nyújtó intézményekben. *Szociálpedagógia* 12. 15-26.

- Szerepi S. (2020). Az intézményes kisgyermeknevelés és a hátrányos helyzet kapcsolatának pedagógiai vonatkozásai. *Gyermeknevelés* 8 (1). 39-46. DOI [10.31074/gyntf.2020.1](https://doi.org/10.31074/gyntf.2020.1)
- Zóka K. (2012). Az óvodai nyelvi-kommunikációs nevelés lehetőségei a gyerekek szocializációjában, integrációjában. *Társadalmi Együttélés*, 1 (3).1-15.
- Zsolnai A. (2001). Gyermekkori kötődések szerepe a szociális kompetencia fejlődésében. In Csapó B. (szerk.). *Neveléstudomány az ezredfordulón. Tanulmányok Nagy József tiszteletére*. Nemzeti Tankönyvkiadó, Budapest.
- Zsolnai A. (2006). A szocialitás fejlesztése 4–8 éves korban. *Új Pedagógiai Szemle* 56(6) 27-35.
- Zsolnai A. (2008). A szociális készségek fejlődése és fejlesztése gyermekkorban. *Iskolakultúra online* 2. 119-140.