

A nagyvadegység (NE) mint gazdasági mutató, az eltérő adottságú élőhelyek nagyvadgazdálkodásának összehasonlítására

Barna Róbert

Kaposvári Egyetem Gazdaságtudományi Kar,
Informatika Tanszék, Kaposvár

ÖSSZEFOGLALÁS

A cikk bemutatja a vadgazdálkodási jelentésben található pénzügyi adatok összehasonlító vizsgálatát a Dél-dunántúli Régió megyéire vonatkozóan. A legegészségesebb költségstruktúra Tolna megyében volt, mégis a 2003-2004-es vadászati évet ez a megye is veszteséggel zárta. Somogy és Baranya megyében a mezőgazdasági vadkár akkora terhet rótt az ágazatra, amit nem tudtak kigazdálkodni.

A bevezetett ún. nagyvadegység (NE) gazdasági mutató megmutatta a megyék közti nagyvadgazdálkodás különbségét. A 2003-2004-es vadászati évben egy nagyvadegység „előállítását” Somogy megyében 20%, Baranya megyében 10%, míg Tolna megyében 2% veszteséget okozott.

Kulcsszavak: nagyvadegység, gazdasági mutató, nagyvadgazdálkodás

SUMMARY

This article presents a comparative examination of the financial data found in a report on game management concerning the counties of the South-Transdanubian Region. The most healthy cost structure was found in Tolna County, even though the 2003/2004 hunting year showed a deficit. In Somogy and Baranya counties, the damage caused by game was so great that management could not compensate for it.

The recently introduced big game unit (BGU) as an economic index clearly shows the difference among big game management in Hungary's counties. The production of a big game unit caused a 20% loss in Somogy, 10% in Baranya, 2% in Tolna County in the financial balance for the 2003/2004 hunting year.

Keywords: big game unit, economic index, big game management

ANYAG ÉS MÓDSZER

A vadásztársaságok minden évben elkészítik az éves vadgazdálkodási jelentést (a vadászati év március 1-től a következő év február 28-ig tart), amelyet március 20-ig leadnak a Megyei Vadászati és Halászati Felügyelőségeknek. A jelentés tartalmazza az elejtett vad számát, a vadföld-művelés adatait, a pénzügyi adatokat, a vadkárok és bírságok adatait. A 2003-2004-es vadászati évtől kezdődően szerepel a jelentésben a pályázatból és támogatásból származó bevétel is. A pénzügyi adatok tájékoztató jellegűek, nem mérlegre és eredmény-kimutatásra készültek, vadászati és nem naptári évre vonatkoznak, pénzforgalmi szemléletűek.

A Dél-dunántúli Régió három megyéjének (Somogy megye, Baranya megye, Tolna megye) vadgazdálkodási jelentéseiben található pénzügyi adatait kigyűjtöttem az Országos Vadgazdálkodási Adattár éves adatsoraiból (Csányi, 1999, 2000, 2001, 2002, 2003, 2004, 2005), és azokat táblázatba foglaltam. Az adatok 1994-től 2004-ig állnak rendelkezésre. A 2005-2006-os vadászati év adatait március 20-ig kellett leadni, ezért az még nem dolgozható fel.

Először megvizsgáltam az egyes megyékben a bevételek, kiadások szerkezetét és az egyenleg alakulását 1994 óta. Az elemzés során nem vettem figyelembe a pályázatból és támogatásból származó bevételt, mivel az torzítja a gazdálkodás jellemzőit.

A rendelkezésemre álló pénzügyi adatokat az infláció éves változásait figyelembe véve módosítottam (1994=100%). A számítását a Magyar Nemzeti Bank adataira támaszkodva végeztem el (MNB, 2006).

Az összes bevétel és kiadás, valamint az egyenleg időbeli változásait az adatokra leginkább illeszkedő lineáris trendvonal felvételével vizsgáltam.

Mivel a három megye területe, földrajzi-éghajlati viszonyai és vadgazdálkodási adottságai eltérőek, ezért az elemzés árnyaltabbá tételéhez fajlagos mutatókat vizsgáltam. Az összes bevétel, az összes kiadás és az egyenleg értékeit a megyék nagyságára, az erdő- és termőterületre vetítettem.

A nagyvadegység

A pénzügyi adatokat lehetne vetíteni az elejtett nagyvad mennyiségére is. Azonban az egyes élőhelyeken az előforduló vadfajok aránya más, illetve a minőségük – és ennek következtében az árak – is különböző.

A különböző élőhelyek vadeltartó képességét a terület gímszarvas eltartó képességével jellemzik. Mivel a gímszarvas nem mindenhol honos, ezért a táplálékfelvétel különböző vadfajonkénti összehasonlíthatóságára bevezettek egy ún. szarvas-egységet (SZE), amely a nagyvadfajok táplálékfelvételét a gímszarvashoz viszonyítja (Faragó és Náhlik, 1997). 1 gímszarvas = 1 SZE, 1 dämvas = 0,5 SZE, 1 őz = 0,2 SZE, 1 muflon = 0,3 SZE. Az így kapott mutató alkalmas az eltérő élőhelyek összehasonlítására.

A bevezetett nagyvadegységgel (NE) az egyéb nagyvadfajok értékesítésének árbevételét a gímszarvaséhoz viszonyítjuk (Barna, 2005).

Így kaphatunk egy olyan arányszámot vadfajonként, amely megmutatja, hogy az adott vadfaj hány átlagos egyedének elejtéséből származó bevétel egyezik meg egy átlagos gímszarvas elejtésének árbevételével. A trófeás és a tarvad bevételeit is be kell számítani.

Ez az egység évenként és területenként is változik, ezért az arányszámokat több (7) vadgazdálkodási egység vadfajonkénti bevételeinek átlagából számítottam ki.

Az arányszámok alapján mindhárom megyére kiszámítottam, hogy a 2003-2004 vadászati évben hány nagyvadegység volt az éves terítékük. Ezután az *összes bevétel*, az *összes kiadás* és az *egyenleg* értékeit a nagyvadegységre vetítettem.

A 2004-2005-ös vadászati évre szintén elvégeztem a számításokat.

EREDMÉNYEK

A bevételek szerkezetének vizsgálata

A *külföldi bérvadászat* és a kapcsolódó *szolgáltatások* mindhárom megyében évről évre a *bevételek* közel felét jelentették. *Baranya megyében* a kevesebb *külföldi bérvadászat* miatt kieső bevételt a kapcsolódó *szolgáltatások* magasabb aránya kompenzálta (1. ábra).

1. ábra: A Dél-dunántúli Régió vadgazdálkodási bevételeinek átlagos aránya, minimuma és maximuma megyénként 1994-től 2004-ig, a pályázathoz és támogatásból származó bevétel kivételével (%)

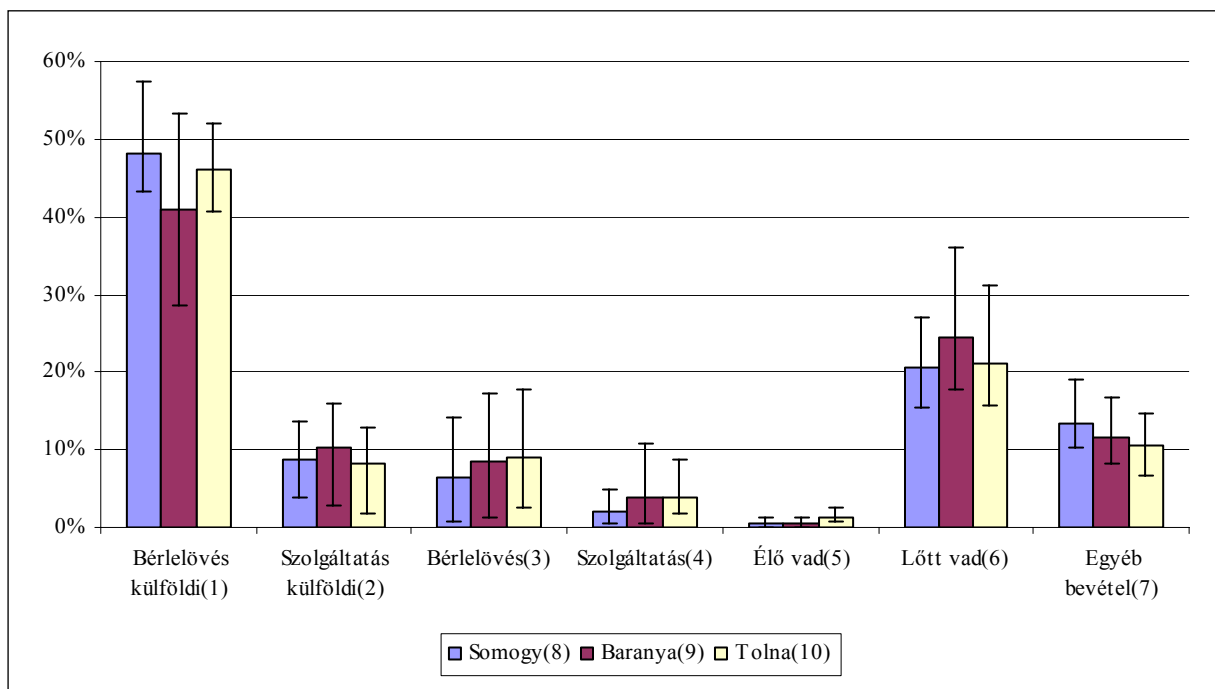


Figure 1: The average, max. and min. incomes rate of game management in South-Transdanubian Region counties between 1994-2004 without resources gained by tenders and subsidies

Paid hunting by foreigners(1), Services for foreigners(2), Paid hunting(3), Services(4), Live game(5), Harvested game(6), Other incomes(7), Somogy County(8), Baranya County(9), Tolna County(10)

A *külföldiektől* származó vadászati bevétel csökkenését mindhárom megyében ellensúlyozta a hazai vadászat növekvő aránya, ami *Tolna megyében* a legnagyobb, miközben ez a megye a *külföldi bérelövés* bevételeiben is második.

Az *élő vadból* származó bevétel nem meghatározó a *bevételek* között, *Tolna megyében* a legnagyobb, ott átlagosan 1,2%-os arányú.

A *lőtt vadból* származó bevétel aránya *Somogy megyében* 20%-os, *Baranya megyében* 24%-os, *Tolna megyében* 21%-os átlagos érték körül

változott, és 1996-ban volt a legmagasabb mindhárom megyében.

Az *egyéb bevételek* 10% és 13% között váltakoztak mindhárom megyében.

A kiadások szerkezetének vizsgálata

A *kiadásokat* tekintve *Somogy megyében* a *munkabér* aránya a legkisebb, átlagosan 14%, míg *Baranya* és *Tolna megyében* ez átlagosan 17% (2. ábra).

2. ábra: A Dél-dunántúli Régió vadgazdálkodási kiadásainak átlagos aránya, minimuma és maximuma megyénként 1994-től 2004-ig, a pályázatból és támogatásból származó bevétel kivételével (%)

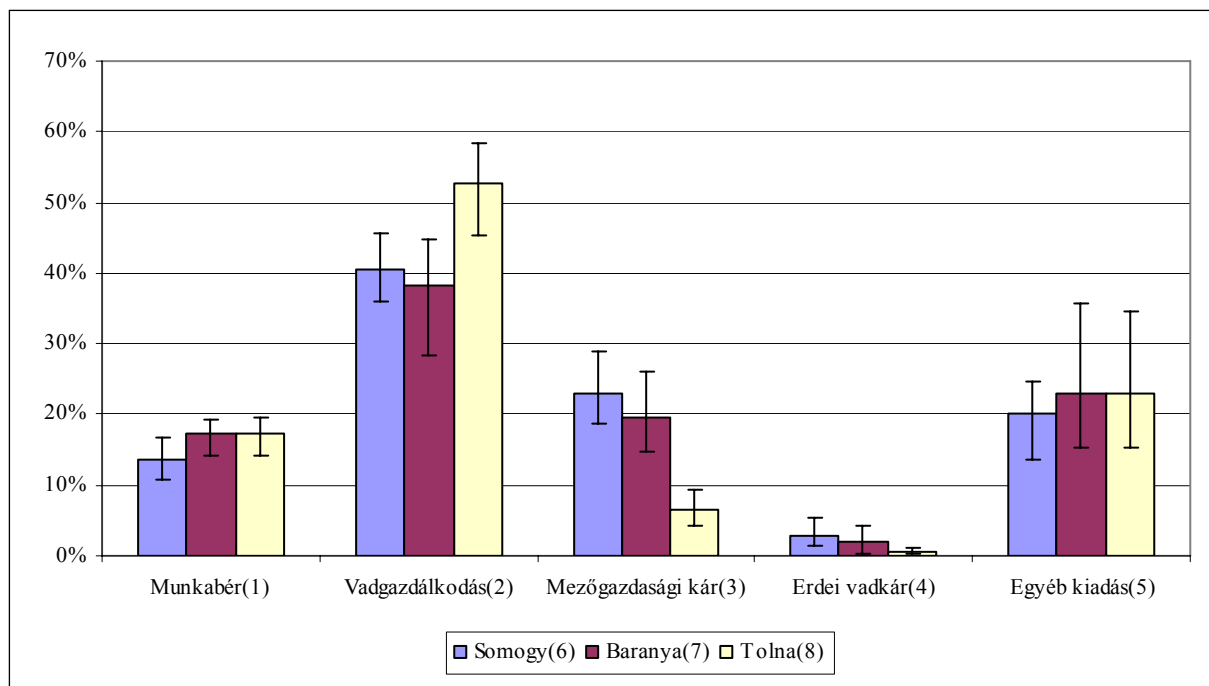


Figure 2: The average, max. and min. expenses rate of game management in South-Transdanubian Region counties between 1994-2004 without resources gained by tenders and subsidies

Wages(1), Game management(2), Agricultural damage(3), Forest damage(4), Other expenses(5), Somogy County(6), Baranya County(7), Tolna County(8)

A kiadások közül a legnagyobb arányt a vadgazdálkodás képviselte, Somogy megyében átlagosan 41%-kal, Baranya megyében átlagosan 38%-kal, Tolna megyében pedig ez a legmagasabb, átlagosan 53%.

A mezőgazdasági vadkár aránya Somogy megyében átlagosan 23%, Baranya megyében 20%, Tolna megyében pedig csak 6%! Szinte nagyságrenddel kisebb a másik két megyéhez képest. A mezőgazdasági vadkár okozói a nagyvadfajok. Tolna megye azért van jobb helyzetben, mert területének csak egy része nagyvadas (12 vadgazdálkodási egység apróvadas), míg Somogy és Baranya megye teljes egészében nagyvadas vadgazdálkodási körzet.

Az erdei vadkár Somogy megyében átlagosan 3%-ot, Baranya megyében átlagosan 2%-ot, Tolna megyében pedig csak 0,6%-ot tett ki.

Somogy megyében az egyéb kiadások átlaga 20%, Baranya megyében 23%, Tolna megyében pedig 23% volt.

A gazdasági eredmény vizsgálata folyó áron illetve az infláció figyelembe vételével

Az összes bevétel és az összes kiadás különbségéből megítélhető az ágazat gazdasági eredménye (3. ábra). Somogy megye először 1997-ben került a veszteség közelébe, és 1999 óta minden évben veszteséges. Baranya megye 1999-ig, bár csökkenő mértékben, de nyereséges volt. Először 2000-ben vált veszteségesé, majd egy nyereséges évet követően 2002-ben, 2003-ban és 2004-ben is veszteséges lett. Legjobb Tolna megye helyzete, hiszen 2001-ig növekedett a nyeresége, és csak 2003-ban volt veszteséges a vadászati tevékenysége.

A bevételeket és kiadásokat is ábrázolva (4. ábra) jól látszik, hogy Somogy megye kiadásai és bevételei lényegesen magasabbak, mint a Dél-dunántúli Régió másik két megyéjében, sőt országos viszonylatban is a legmagasabbak.

3. ábra: A Dél-dunántúli Régió megyéinek vadgazdálkodási egyenlegei 1994-től 2004-ig, a pályázathoz és támogatásból származó bevétel kivételével

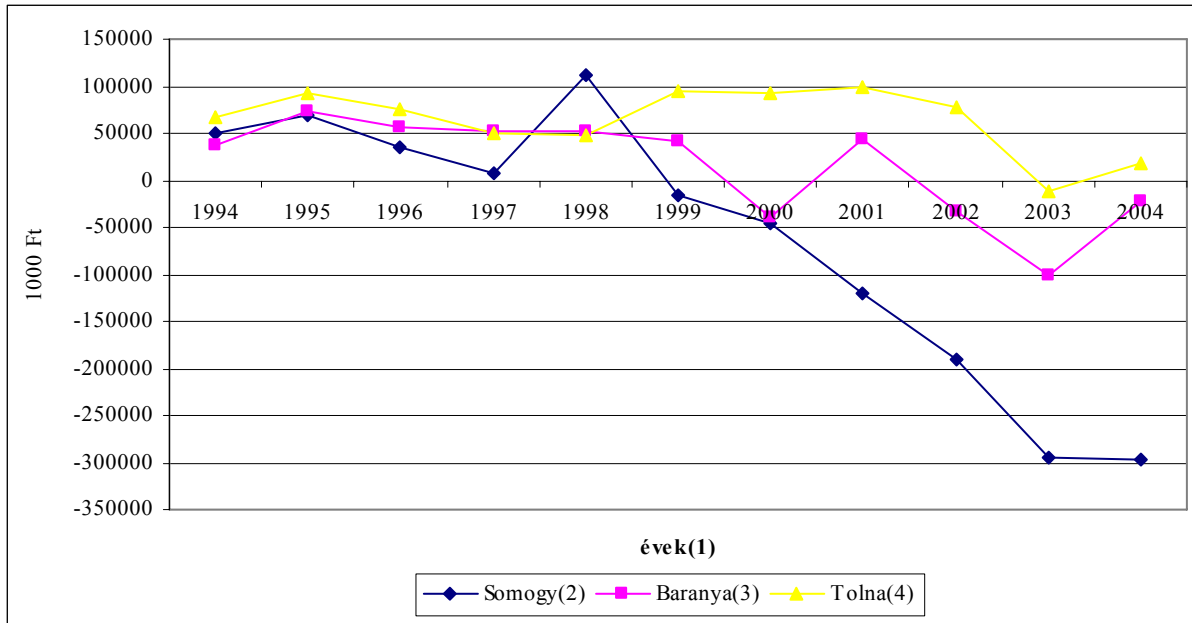


Figure 3: The game management balances of South-Transdanubian Region counties between 1994-2004 without resources gained by tenders and subsidies

Years(1), Somogy County(2), Baranya County(3), Tolna County(4)

4. ábra: A Dél-dunántúli Régió megyéinek összesített vadgazdálkodási bevételei és kiadásai folyó áron 1994-től 2004-ig, a pályázathoz és támogatásból származó bevétel kivételével

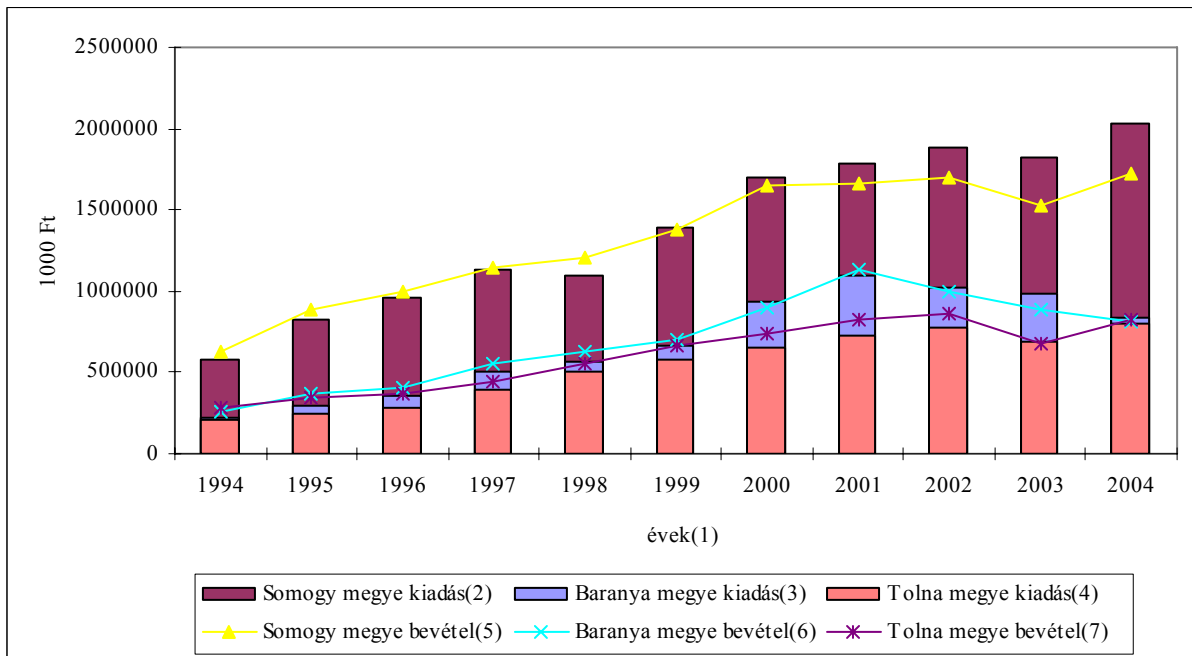


Figure 4: The summarized game management incomes and expenses of South-Transdanubian Region counties in current prices between 1994-2004 without resources gained by tenders and subsidies

Years(1), Somogy County expenses(2), Baranya County expenses(3), Tolna County expenses(4), Somogy County incomes(5), Baranya County incomes(6), Tolna County incomes(7)

Az inflációt figyelembe véve látható (5. ábra), hogy Somogy megye a bevételeiben nem tudta követni azt, míg Baranya és Tolna megye igen. A bevétel trendjének meredeksége legnagyobb Baranya megyében ($m=5290$), Tolna megyében kis mértékben, de emelkedő ($m=1270$), míg Somogy megyében negatív a meredekség ($m= -11678$).

A kiadások növekedése mindhárom megyében meghaladta az inflációt. Somogy megyében kisebb

mértékben nőttek a költségek ($m=2649$), mint Tolna megyében ($m=6382$). Baranya megyére jellemző leginkább a költségnövekedés ($m=11965$).

Az egyenlegek trendvonalainak meredeksége mindenhol negatív. Tolna megyében legkisebb a meredekség ($m= -5112$), míg a legnagyobb Somogy megyében ($m= -14327$), Baranya megyében a meredekség -6676 .

5. ábra: A Dél-dunántúli Régió megyéinek összesített vadgazdálkodási bevételei és kiadásai inflációval korrigált áron 1994-től 2004-ig, a pályázatból és támogatásból származó bevétel kivételével

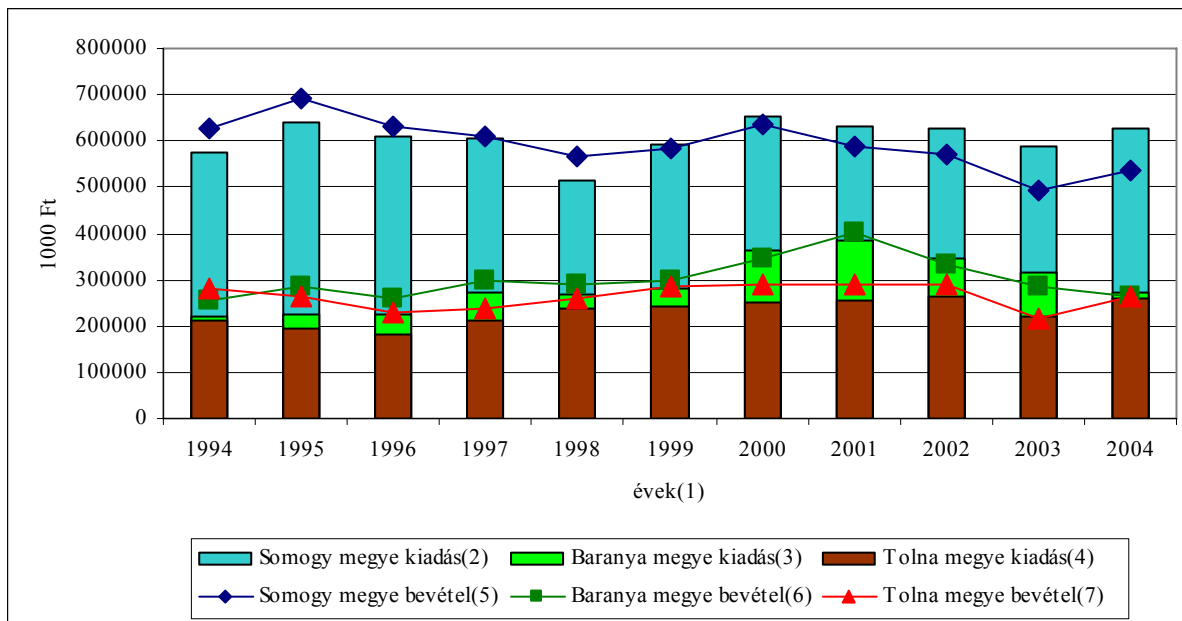


Figure 5: The summarized game management incomes and expenses of South-Transdanubian Region counties adjusted with inflation between 1994-2004 without resources gained by tenders and subsidies

Years(1), Somogy County expenses(2), Baranya County expenses(3), Tolna County expenses(4), Somogy County incomes(5), Baranya County incomes(6), Tolna County incomes(7)

Fajlagos mutatók vizsgálata

A három megye termőterület és erdőterület egységére vetítettem az összes bevétel, az összes kiadás és az eredmény (egyenleg) adatait (1. táblázat). Somogy megye termőterülete $4868,17 \text{ km}^2$, Baranya megyéé 3757 km^2 , Tolna megyéé pedig $3037,32 \text{ km}^2$, Somogy megye erdőterülete $1613,91 \text{ km}^2$, Baranya megyéé $1038,2 \text{ km}^2$, Tolna megyéé $462,98 \text{ km}^2$.

A fajlagos mutatók szerint Somogy megyében legmagasabb a termőterület-egységre jutó bevétel, de a kiadás is lényegesen magasabb, mint a másik két megyében. Tolna és Baranya megye kiadásai együtt változnak, de 2000 után Tolna megyének egyre kisebb a fajlagos kiadása. Annak ellenére, hogy Tolna megye a régióban a legeredményesebb, mégis egyre csökkenő tendenciát mutat az egyenlege.

Az erdőterületre vetített értékek természetesen magasabbak, de a tendencia ugyanaz, mint a teljes területre vetítettekénél. Baranya megye realizálta a

legkisebb bevételt, és bár Somogy megye árbevétele egy év (2001) kivételével mindig magasabb volt, mint Baranya megyéé, azonban a növekedés meredeksége kisebb, elveszítheti az előnyét. Tolna megyében volt a legnagyobb az erdőterület-egységre jutó bevétel, azonban itt a legkisebb az erdőszűrség.

A kiadások összegét nézve, azok Tolna megyében nőttek a leginkább. Az erdőterületre vetített fajlagos költség Baranya megyében a legkisebb. A növekedés üteme Somogy megyében volt a legkisebb, és Tolna megyében a legnagyobb.

A gazdasági eredményeket vizsgálva látható, hogy Tolna megye gazdálkodása volt a leghatékonyabb erdőterület-egységre (km^2) vetítve. A veszteséges év kivételével többszörösét produkálta, mint a régió másik két megyéje, azonban az erdőszűrsége is lényegesen kisebb. Az egyenleg trendvonala viszont negatív meredekségű, ami arra figyelmeztet, hogy a leghatékonyabban gazdálkodó megyében is romlanak a vadgazdálkodási feltételek.

**A Dél-dunántúli Régió megyéinek összesített vadgazdálkodási bevételei és kiadásai, valamint egyenlegei
a megyék termőterületére és erdőterületére vetítve 1994-től 2004-ig (1000 Ft/km²)**

Megye(1)	Év(2)	Összes bevétel(3)		Összes kiadás(4)		Egyenleg(5)	
		Termőterület(6)	Erdőterület(7)	Termőterület(6)	Erdőterület(7)	Termőterület(6)	Erdőterület(7)
Somogy megye(8)	1994	128,7	388,2	118,4	357,0	10,3	31,1
	1995	182,6	550,7	168,5	508,3	14,1	42,4
	1996	205,4	619,5	198,1	597,5	7,3	22,0
	1997	234,7	707,9	233,1	703,2	1,6	4,7
	1998	248,8	750,3	225,8	681,2	22,9	69,1
	1999	282,6	852,4	286,0	862,7	-3,4	-10,3
	2000	338,5	1021,1	348,0	1049,7	-9,5	-28,5
	2001	341,6	1030,5	366,5	1105,6	-24,9	-75,1
	2002	349,0	1052,7	388,3	1171,3	-39,3	-118,6
	2003	314,6	948,9	375,2	1131,7	-60,6	-182,8
2004	355,3	1071,8	416,5	1256,2	-61,2	-184,5	
Baranya megye(9)	1994	67,9	245,9	58,3	210,8	9,7	35,1
	1995	97,0	350,9	77,3	279,7	19,7	71,2
	1996	108,8	393,6	94,0	340,3	14,7	53,3
	1997	149,0	539,1	135,0	488,4	14,0	50,7
	1998	165,8	600,1	152,1	550,5	13,7	49,5
	1999	186,8	676,0	175,5	635,2	11,3	40,8
	2000	239,2	865,4	249,9	904,2	-10,7	-38,8
	2001	302,8	1095,6	290,9	1052,6	11,9	43,0
	2002	264,2	956,2	273,1	988,5	-8,9	-32,3
	2003	236,1	854,6	263,2	952,6	-27,1	-98,0
2004	215,9	781,4	221,9	802,9	-5,9	-21,5	
Tolna megye(10)	1994	92,1	604,1	69,9	458,6	22,2	145,5
	1995	112,1	735,4	81,4	533,8	30,7	201,6
	1996	120,3	788,9	95,1	624,1	25,1	164,8
	1997	146,1	958,5	129,9	852,0	16,2	106,5
	1998	183,3	1202,2	167,4	1098,5	15,8	103,7
	1999	220,9	1449,0	189,5	1243,3	31,4	205,7
	2000	245,2	1608,5	214,7	1408,2	30,5	200,3
	2001	270,9	1777,4	238,3	1563,2	32,6	214,1
	2002	282,3	1852,0	256,9	1685,3	25,4	166,7
	2003	223,9	1468,8	228,0	1495,8	-4,1	-27,0
2004	269,9	1770,7	263,9	1731,3	6,0	39,5	

Table 1: The summarized game management incomes, expenses and balances per crop land and forest area of South-Transdanubian Region counties between 1994-2004 (1000 Ft/km²)

County(1), Year(2), Total incomes(3), Total expenses(4), Balance(5), Crop land area(6), Forest area(7), Somogy County(8), Baranya County(9), Tolna County(10)

A nagyvadegység (NE)

A nagyvadfajok bevételeit a gímszarvas bevételéhez hasonlítottam. A kiszámított arányok: 1 NE értéke megfelel 1 gímszarvas, 2,65 dímvad, 4,04 öz és 3,29 vaddisznó értékének. Egy nagyvadegység pénzben kifejezett értéke: 119 400 Ft.

Az arányokkal átszámított és összesített teríték látható a 2. táblázatban.

Az alkalmazott módszer helyességére enged következtetni, hogy a bevételek százalékos megoszlásának átlaga 2003-ra 100%, mivel a nagyvadegységre számított értéket a bevételekből vezettem le (3. táblázat).

2. táblázat

Az eredeti teríték adatok megyénként és az abból nagyvadegységre átszámított teríték a 2003-2004-es vadászati évben (egyed)

Vadfaj(1)	Eredeti teríték(2)			Nagyvadegységre átszámított teríték(3)		
	Somogy(4)	Baranya(5)	Tolna(6)	Somogy(4)	Baranya(5)	Tolna(6)
Gímszarvas(7)	7404	5173	2523	7404,0	5173,0	2523,0
Dámvad(8)	3041	161	1794	1147,5	60,8	677,0
Őz(9)	4811	3799	3411	1190,8	940,3	844,3
Vaddisznó(10)	8821	6683	4386	2681,2	2031,3	1333,1
Összesen(11)	24077	15816	12114	12424	8205	5377

Table 2: Bag data (original and converted to BGU) in 2003/2004 hunting year (pieces)

Game species(1), Original bag(2), Bag converted to BGU(3), Somogy County(4), Baranya County(5), Tolna County(6), Red deer(7), Fallow deer(8), Roe deer(9), Wild boar(10), Total(11)

3. táblázat

Az egyes bevételi források nagyvadegységre vetítve, és ennek aránya a nagyvadegység értékéhez képest a 2003-2004-es vadászati évben (1000Ft/nagyvadegység; %)

Megye(1)	Bérelővés külföldi(2)	Szolgáltatás külföldi(3)	Bérelővés(4)	Szolgáltatás(5)	Élő vad(6)	Lőtt vad(7)	Egyéb bevétel(8)	Összes bevétel(9)
Somogy(10)	56,4	6,6	17,5	3,2	1,5	19,7	18,4	123,3
Baranya(11)	33,9	14,2	14,8	11,6	0,5	19,1	14,0	108,1
Tolna(12)	58,2	2,6	22,4	5,6	1,4	20,0	16,3	126,5
Somogy(10)	47%	6%	15%	3%	1%	16%	15%	103%
Baranya(11)	28%	12%	12%	10%	0%	16%	12%	91%
Tolna(12)	49%	2%	19%	5%	1%	17%	14%	106%

Table 3: Incomes per BGU and income per BGU value in 2003/2004 hunting year (1000Ft/BGU; %)

County(1), Paid hunting by foreigners(2), Services for foreigners(3), Paid hunting(4), Services(5), Live game(6), Harvested game(7), Other incomes(8), Total incomes(9), Somogy County(10), Baranya County(11), Tolna County(12)

Néhány, az előzőekből már részben megismert összefüggés sokkal plasztikusabban összehasonlítható. Így például a *külföldiek* és *belföldiek bérvadászatából* származó *bevétel* jóval magasabb volt *Tolna megyében* és *Baranya megyében*, de a hozzáadott érték (*szolgáltatás*) *Baranya megyében* volt a legmagasabb. A többi *bevételnél* nincs jelentős különbség. Ezek szerint *Somogy* és *Tolna megye* jobban kihasználhatná vadászati potenciálját a *szolgáltatások* körének bővítésével.

A *munkabérre Tolna megyében* fordítják fajlagosan a legtöbbet, bár a különbség nem jelentős. A vadgazdálkodási *költségek* egy nagyvadegységre vetítve magasak minden megyében. *Somogy* és *Tolna megyében* egyformán 56%-ot, *Baranya megyében* 13%-kal kevesebbet költenek. A *mezőgazdasági vadkár Somogy és Baranya megyében* nagyon magas, közel 30%, míg *Tolna megyében* csak 6%! Az *erdei vadkár* mértéke elenyésző, 0,6-3,5%. Az *egyéb kiadások Tolna megyében* a legmagasabbak, a másik két megyében közel azonosak (4. táblázat).

4. táblázat

Az egyes kiadási tételek nagyvadegységre vetítve, és ennek aránya a nagyvadegység értékéhez képest a 2003-2004-es vadászati évben (1000Ft/nagyvadegység; %)

Megye(1)	Munkabér(2)	Vadgazdálkodás(3)	Mezőgazdasági kár(4)	Erdei vadkár(5)	Egyéb kiadás(6)	Összes kiadás(7)	Egyenleg(8)
Somogy(9)	21,6	67,2	34,8	3,5	19,9	147,0	-23,7
Baranya(10)	18,6	51,5	31,5	0,6	18,3	120,5	-12,4
Tolna(11)	22,2	67,1	7,6	1,0	30,9	128,8	-2,3
Somogy(9)	18%	56%	29%	3%	17%	123%	-20%
Baranya(10)	16%	43%	26%	0%	15%	101%	-10%
Tolna(11)	19%	56%	6%	1%	26%	108%	-2%

Table 4: Expenses per BGU and expenses per BGU value in 2003/2004 hunting year (1000Ft/BGU; %)

County(1), Wages(2), Game management(3), Agricultural damage(4), Forest damage(5), Other expenses(6), Total expenses(7), Balance(8), Somogy County(9), Baranya County(10), Tolna County(11)

Az *összes kiadás* megmutatja, hogy *Somogy megyében* minden egyes nagyvadegység „előállításá”

lényegesen, 15%-kal többre kerül, mint *Tolna megyében*, miközben *bevétel* tekintetében elmarad

attól. *Baranya megye* helyzete a legkedvezőbb *kiadási* oldalról, azonban ott a *bevételek* is elmaradnak a másik két megyétől.

A gazdasági eredmény (*egyenleg*) vizsgálatából megállapítható, hogy *Somogy megyében* minden egyes nagyvadegység előállítására 20% veszteséget „termel”, *Baranya megyében* csak 10%-ot, míg *Tolna megyében* csupán 2%-ot.

A 2004-2005-ös vadászati évben kedvezőbbek a mutatók az egész régióban, legnagyobb a javulás *Baranya megyében* (8%). *Somogy megyében* minden nagyvadegységre 19% veszteség jut, *Baranya megyében* „csak” 2%, míg *Tolna megyében* már 3% nyereséget könyvelhettek el. *Somogy megyében* az 1%-nyi javulás annak ellenére következett be, hogy a veszteség értéke nagyobb lett. Ennek az a magyarázata, hogy a nagyvadegységre átszámított teríték nagyobb arányban növekedett, 132 51 NE volt.

KÖVETKEZTETÉSEK, JAVASLATOK

A vadgazdálkodás gazdaságossága országos szinten is folyamatosan romlott, 2003-ban a

Dél-dunántúli Régió mindhárom megyéjében és országosan összesítve is veszteséggel zárt az ágazat.

Somogy és *Baranya megyében* a mezőgazdasági *vadkár* megelőzésére, csökkentésére kellene forrásokat biztosítani.

A bevételeknél *Tolna* és *Somogy megyében* a kínált szolgáltatásokat kellene fejleszteni, ebben még tartalékokkal rendelkeznek *Baranya megyéhez* képest.

Az infláció hatását nem képes az ágazat kiküszöbölni. Ennek oka abban keresendő, hogy az Európai Unióban lévő recesszió a fizetőképes kereslet csökkenését eredményezte. A vendégkör megtartása érdekében a nagyvad árak nem követték az infláció mértékét. További negatív hatásként jelentkezett a Ft/Euró árfolyamok kedvezőtlen változása.

Pontos pénzügyi elemzésekhez be kellene gyűjteni a mérleg- és eredmény-kimutatásokat a vadgazdálkodóktól.

A bevezetett, ún. nagyvadegység alkalmas a megyék nagyvadgazdálkodásának összehasonlítására. A nagyvadegységet évről évre ki kellene számítani, és segítségével összehasonlítani az egyes élőhelyek nagyvadgazdálkodását.

IRODALOM

- Barna R. (2005): A nagyvadgazdálkodás vizsgálata a Dél-dunántúli Régióban, PhD disszertáció. Kaposvári Egyetem, Gazdaságtudományi Kar
- Csányi S. (szerk.) (1999): Vadgazdálkodási adattár - 1994-1998, <http://www.vvt.gau.hu/adattar/pdf/VA-1994-98.pdf>
- Csányi S. (szerk.) (2000): Vadgazdálkodási adattár - 1999/2000. vadászati év, <http://www.vvt.gau.hu/adattar/pdf/va-1999-2000.pdf>
- Csányi S. (szerk.) (2001): Vadgazdálkodási adattár - 2000/2001. vadászati év, <http://www.vvt.gau.hu/adattar/pdf/va-2000-2001.pdf>
- Csányi S. (szerk.) (2002): Vadgazdálkodási adattár - 2001/2002. vadászati év, <http://www.vvt.gau.hu/adattar/pdf/va-2001-2002.pdf>
- Csányi S. (szerk.) (2003): Vadgazdálkodási adattár - 2002/2003. vadászati év, <http://www.vvt.gau.hu/adattar/pdf/va-2002-2003.pdf>
- Csányi S. (szerk.) (2004): Vadgazdálkodási adattár - 2003/2004. vadászati év, <http://www.vvt.gau.hu/adattar/pdf/va-2003-2004.pdf>
- Csányi S. (szerk.) (2005): Vadgazdálkodási adattár - 2004/2005. vadászati év, <http://www.vvt.gau.hu/adattar/pdf/va-2004-05.pdf>
- Faragó S.-Náhlík A. (1997): A vadállomány szabályozása. Budapest: Mezőgazdasági Könyvkiadó. 315.
- MNB (2006): Jelentés az infláció alakulásáról (2006. május), http://www.mnb.hu/Resource.aspx?ResourceID=mnbfile&resourceName=inflation0605_hu