



Acta Medicinae et Sociologica (2022)
Vol. 13. No. 35. (219-249)

doi:
<https://doi.org/10.19055/ams.2022.11/29/11>

UNIVERSITY OF
DEBRECEN
FACULTY OF
HEALTH SCIENCES
NYÍREGYHÁZA

Városi térhasználat a miskolci Vörösmarty lakótelepen és az egykoron a helyén állott Gordon városrészben

Bereczki Zoltán¹

¹ Adjunktus, Debreceni Egyetem, Építőmérnöki Tanszék, Várostudományi Kutatólabor, 4028 Debrecen, Ótemető utca 2–4., ORCID 0000-0003-0707-1621

INFO

Bereczki Zoltán
bereczki.zoltan@eng.unideb.hu

Keywords

Miskolc, space syntax,
urban design,
prefabricated housing
estate

Kulcsszavak

Miskolc, space syntax,
településtervezés,
lakótelep

ABSTRACT

The ways of use of the urban space in the Vörösmarty housing estate in Miskolc (Hungary) and in its predecessor, the former Gordon district: Many organic, dense neighbourhoods – judged as unhealthy and socially problematic – disappeared in the second half of the 20th century globally, to be replaced by modern prefabricated housing estates. It is difficult to judge objectively from the distance of several decades, whether these drastic transformations of the urban tissue brought the positive changes hoped for at the time of their construction, or not. The article addresses this question on a case study, using the quantitative methods of space syntax combined with on-site observations and the analysis of contemporary newspapers.

Absztrakt: A XX. század második felében világszerte számos nagyvárosban tűntek el organikus, sűrű beépítésű, egészségtelenek és szociálisan problémásnak titulált városrészek, hogy modern vasbeton lakótelepeknek adják át helyüket. Több évtized távlatából visszatekintve nehéz objektíven megállapítani, hogy a városzövetnek ezek a drasztikus átalakításai meghozták-e az építésük idején remélt pozitív változásokat. A cikk a space syntax kvantitatív módszereit helyszíni megfigyelésekkel és a korabeli sajtó híradásainak elemzésével egy miskolci példán vizsgálja a kérdést.

Problémafelvetés, elméleti-módszertani háttér

A városok fizikai formája és a társadalmi tényezők közötti kapcsolatot, beleértve a városi tér nehezen számszerűsíthető és nehezen leírható „minőségét”, nehéz megragadni, leírni, mérni és számszerűsíteni. Az utóbbi évtizedekben azonban lényegesen több adat áll rendelkezésre, mint korábban a történelemben. Ennek a lehetőségnek a kiaknázására épül az úgynevezett „New Science of Cities”, aminek a célja, hogy tárgyilagos, formalizált, empirikusan tesztelt és összehasonlítható (reprodukálható) módon vizsgálja a városokat mint összetett struktúrákat, ezzel hidat verve az úgynevezett „soft” és „hard” tudományok közé (Batty 2013). A cél általában nem csupán a vizsgálat, hanem a modellalkotás is. A megfelelően kidolgozott és felépített matematikai háttérű modellek segítségével egy-egy tervezett városépítészeti beavatkozás hatása tesztelhető és lemérhető.

Ebbe a vonulatba illeszkedik az úgynevezett space syntax is. A kifejezés a városokat, mint hálózatokat elemző technikák együttesét takarja. A space syntax az vizsgálja, hogy ezek a hálózatok hogy viszonyulnak a használat mintázataihoz, és lehetővé teszi elméleti következtetések levonását a tér és a társadalom viszonyáról (Nes 2019: 253–245).

A space syntax a településmorfológián mint tudományágon belül az úgynevezett konfigurális megközelítést alkalmazza: a városra mint konfigurációra tekint, ahol az egyes elemek egymáshoz kapcsolódásának módja a vizsgálat elsődleges tárgya. Ehhez olyan, a térszerkezetet reprezentáló matematikai modelleket használ, amiknek a mérőszámai korrelálnak a vizsgált terület (térrendszer) társadalmi, térhasználati mutatóival. A space syntax kutatások célja olyan leírási stratégiák kidolgozása konfigurált, lakott terek (épületek, települések vagy épített komplexumok) számára, hogy az azok mögött meghúzódó társadalmi logika is megfogalmazható legyen. A társadalmilag releváns aspektusai a konfigurált tereknek már a topológiai leírás szintjén megragadhatók (Bafna 2003: 18–19).

A space syntax elméleti-módszertani alapjait Bill Hillier és Julienne Hanson 1984-es könyve rakta le, aminek a címe a lehető legcélratoróbben fogalmazza meg azt, aminek a vizsgálatára a space syntax irányul: *The Social Logic of Space* (Hillier és Hanson 1984). A kötet megjelenése óta ugrásszerű fejlődés következett be mind a számítástechnikában, mind az elérhető adatok mennyiségében és minőségében, így a módszerek, alkalmazási területek

jelentősen kibővültek, és mára számos célszoftver is rendelkezésre áll a vizsgálatokhoz (Rashid 2019).

Az egyik fő mérőszám, amit a space syntax alkalmaz, az integráció. Ennek definíciója a következő: „az integráció bármely kiindulási tértől a rendszer összes többi részéhez mért távolság normalizált mértéke. Általánosságban szólva azt számítja ki, hogy a kiindulási tér milyen közel van az összes többi térhez, és a relatív aszimmetria (vagy relatív mélység) mérőszámának tekinthető.” (Hillier és Hanson 1984: 108–109) A távolság itt nem metrikus, hanem topológiai távolságot jelent a gráfként ábrázolt térrendszer elemei között, ahol a gráf pontjai a terek, a gráf élei pedig a terek kapcsolódásai. Ebben az értelemben „tér” (space) alatt egy fizikai határokkal egyértelműen körülhatárolható területet értünk. Tér egy falak által határolt helyiség, egy épületek mint térfalak által határolt városi tér, de egy zárt sorú beépítésű utca is (ez esetben a tér arányai természetesen meglehetősen elnyújtottak), illetve bármilyen városi terület, amit valamilyen formában épületek vagy egyéb épített elemek határolnak. A terek formája és egymáshoz kapcsolódásuknak módja nagyban befolyásolja az adott tér használatának módját.

A space syntax a települések időbeli változásának vizsgálatára is alkalmas. Egy példa erre Sam Griffiths 2012-es kutatása Sheffieldről, ahol történeti térképek space syntax-vizsgálatával mutatta meg annak a logikáját, hogy egy korábbi perifériális út (a Rockingham Street) hogyan válhatott a település egyik fontos üzleti-kereskedelmi központjává (Griffiths 2012). Magyar viszonylatban a módszer alkalmazása még gyerekcipőben jár, de nagy potenciál rejlik benne főleg olyan területek vizsgálatánál, ahol a történeti szövet sérült, felszakadt; illetve ahol a városszövetbe zárványszerűen beékelődő korábbi iparterületek intergrálása a cél. Jelen cikk szerzője Lovra Évával Diósgyőr-vasgyár integrálásának lehetőségeit vizsgálta a space syntax eszközeivel egy 2020-as konferencia-előadásban és a kapcsolódó publikációban (Bereczki-Lovra 2020).

Jelen tanulmány egy szakadásnak tekinthető városrész transzformációjának konfigurális vizsgálatával foglalkozik, ahol a transzformáció jelentős mértékű.

A vizsgált terület

A jelen tanulmányban a fenti módszerekkel vizsgált terület a miskolci Vörösmarty lakótelep térsége. Valójában a lakótelepnek nincs hivatalos neve. Az építés során belvárosi lakótelepként hivatkoztak rá a tervek, elkészülte után

pedig Tanácsköztársaság városrésznek keresztelték (*Felavatták a Tanácsköztársaság városrészt.* Észak-Magyarország, 1979. III. 22., 3. p.). Ez az elnevezés sosem honosodott meg, 1990 után pedig egyébként is elavult volna. A mai utcaneveket használva a vizsgált területet északról a Szinva, nyugatról a Szemere Bertalan utca, délről a Dankó Pista utca, keletről a Melinda utca-Bocskai utca vonala határolja (1., 4. ábra).

1. ábra. A vizsgált terület (Vörösmarty lakótelep) lehatárolása a jelenlegi állapot térképén



Forrás: A szerző szerkesztése. Alaptérkép: OpenStreetMap.

Bár Miskolc városképében, épületállományában nagy súlya van a panellakótelepeknek, ez a terület több szempontból is különlegesnek mondható. A mai, úgynevezett Nagy-Miskolc egy sajátos konglomerátum, számos, egykoron önálló település alkotja: Miskolc, Diósgyőr (Diósgyőrvasgyárral és Percessel), Hejőcsaba, Görömböly (Tapolcával), Szirma, a Hámorok (Alsó- és Felső-) Lillafüreddel, Ómassa, Bükkszentlászló. A panellakótelepek nagy része a városrészek közötti hézagok kitöltésére, vagy kevésbé beépített területekre épült (Kapusi 2012). Ezekhez bontani (a korabeli szóhasználatban „szanálni”) alig kellett, és a történelmi központtól távolabb helyezkednek el.

Ezzel szemben a belvárosinak nevezett Vörösmarty lakótelep legészakibb panelházai a város védett történelmi főutcájának tőszomszédságában, attól alig

száz méterre helyezkednek el, és a lakótelep építéséhez lebontottak egy teljes, sűrűn beépített városnegyedet, a Gordont (2., 3. ábra).

2. ábra. A vizsgált terület (Gordon) lehatárolása a két világháború közötti várostérképen (A térkép nem tüntet fel minden egyes zsákutcát és közt)



Forrás: A szerző szerkesztése. Alaptérkép Miskolc t.h.j.város térképe, Gáspár Imre.

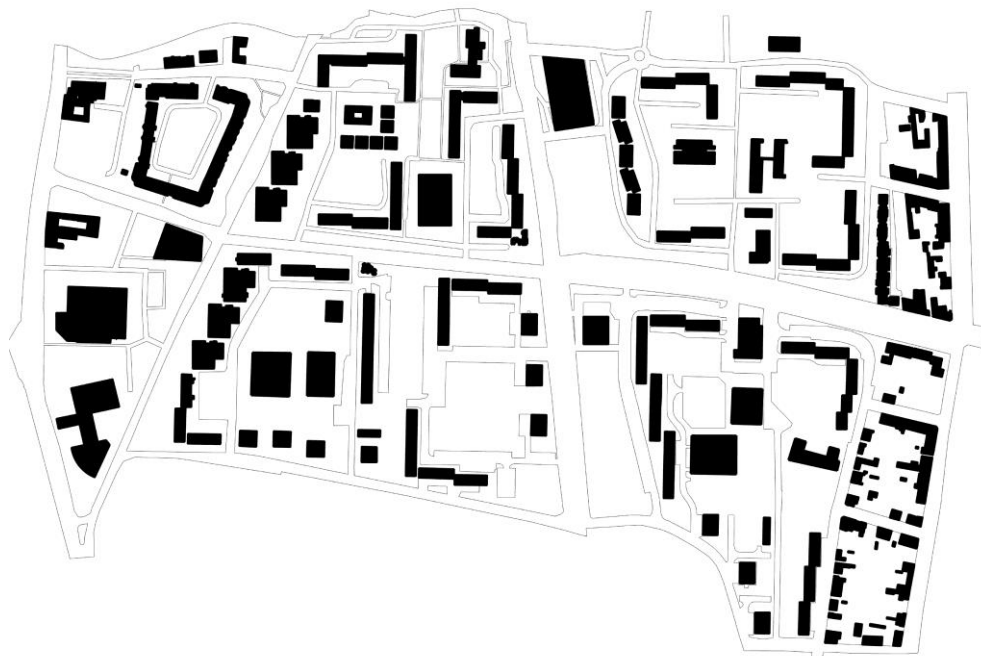
A transzformáció teljes volt, nemcsak az épületek és az utcák tűntek el, de a telekosztás is, teljes mértékben. Ahogy a Gordon emléke is: egy mai átlagos városlakónak már semmit sem mond ez az elnevezés, pedig a városrész története a XVIII. század közepére nyúlik vissza, arra az időszakra, amiből – az Avasi templom kivételével – a belváros legrégebbi épületei származnak. A területnek nemcsak a kora jelentett (volna) értéket. Horváth Béla építész, Miskolc építészettörténetének egyik legtöbbet publikáló kutatója, aki főépítésként a város háború utáni átalakulásában is fontos szerepet játszott, 1962-ben így fogalmazott a Gordon kapcsán: „beépítési rendszere annyira sajátos, hogy a várostervezés és településtudomány ismert szakértői szerint a terület újjáépítése során olyan koncepciót kellene megragadni, mellyel utalni lehetne az egykori történeti szerkezet adottságaira.” (Ifj. Horváth 1962: 194. Lábjegyzetben megnevezi a hivatkozott szakértőt is, Korompay Györgyöt.) A terület bontása ekkor még nem kezdődött meg.

3. ábra. A Gordon utcái, telkei és házai



Forrás: Korabeli kataszteri térkép alapján rajzolta Abdo Mhrez, településmérnök-hallgató, Debreceni Egyetem, Építőmérnöki Tanszék.

5. ábra. A Vörösmarty lakótelep telekosztása és épületei



Forrás: Hivatalos önkormányzati térkép alapján rajzolta Abdo Mhrez, településmérnök-hallgató, Debreceni Egyetem, Építőmérnöki Tanszék.

A Gordon időszaka

Horváth Béla megállapításai szerint a terület 1702-ig szántó volt. A telkek (kertek) kiosztása a XVIII. század közepére tehető, ekkor a későbbi Vörösmarty utcára merőlegesen szalagtelkeket alakítottak ki. 1755 és 1773 között a diósgyőri uradalom (Miskolc tulajdonosa) a terület szélein házhelyeket osztott ki, „akkor kezdődött meg az a folyamat, melynek révén e területen elsősorban a város szegényebb lakossága, a nincstelenek helyezkedtek el.” Később ezeknek a szalagtelkeknek a mezsgyéi alakultak közzé. (Ifj. Horváth 1962)

A Gordon beépülése

Az Első Katonai Felmérés szelvénye a XVIII. század végi állapotot rögzíti. A későbbi Vörösmarty utca jellegzetes vonalvezetése egyértelműen leolvasható, és már mindkét oldala be van épülve. A Szinván malmok sorakoznak. A házak az utcavonalon viszonylag sűrűn állnak, de a tömbbelsőik üresek. A beépített terület keleten kb. a mai Király utca vonalában ér véget.

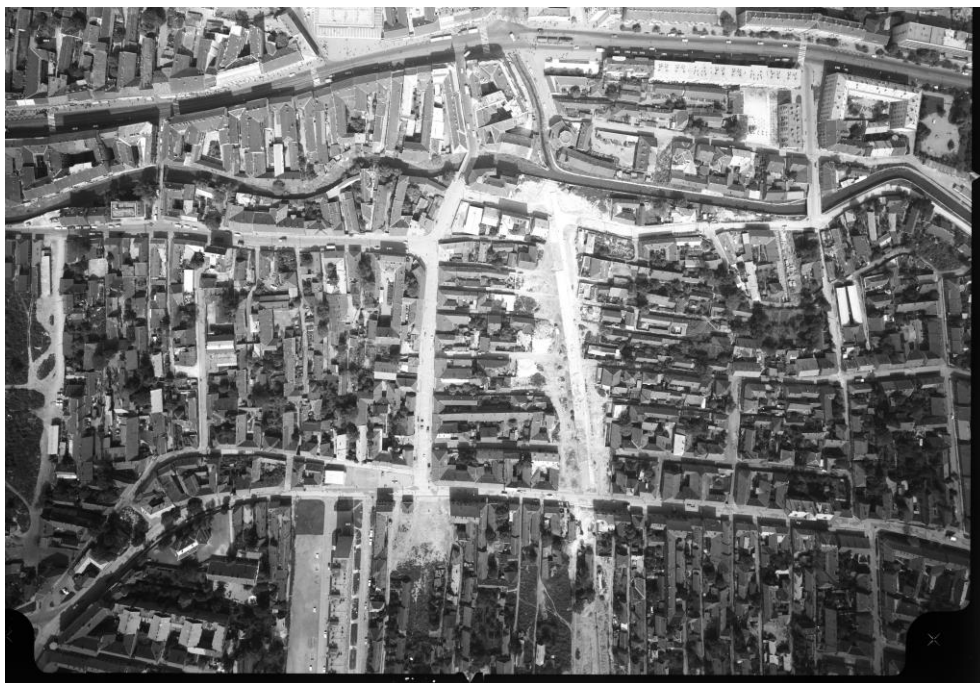
Miskolc első, pontos, részletes kataszteri térképe az úgynevezett Dombyfélé térkép 1817-ből (Papp, Somorjai és Tóth 2015: 40–41). Ezen a terület már eléri azt a kiterjedését, ami jóformán változatlan maradt a század végéig. Délen két keskeny és hosszú szalagtelek választja el a temetőtől, keleten pedig a mai Szabó Lőrinc utca-Szabó Lőrinc sétány vonala jelenti a határt. Ez a kiterjedés látható az 1892–1894 között készült országos kataszteri felmérés szelvényén is (Papp, Somorjai és Tóth 2015: 68–69). A későbbiekben kelet felé a terület beépült egészen a vasútig, de ezt a részt többnyire nem számítják a Gordonhoz, és többé-kevésbé a bontás is elkerülte.

A Gordon jóformán változatlanul megőrizte utca- és telekszerkezetét az 1970-es évekig (5. ábra). A városrésznek a főutcája a pesti országútból ívesen kiváló és kelet felé forduló Alsó-Gordon utca volt (a későbbi Vörösmarty utca). Ezzel párhuzamosan, tőle délre futott a Felső-Gordon (a későbbi Petőfi Sándor) utca. A kettő között, észak-déli irányban húzódtak a terület jellegzetességének számító keskeny közök. Ezeket a XIX-XX. század fordulóján mesterségekről nevezték el, ennek köszönhetően a területet később úgy is emlegették, hogy „a mester-utcák környéke”. A Felső-Gordon utcától délre futott a Gillányi utca.

Az Alsó-Gordon utca íves részével nagyjából párhuzamosan futott a Zöldfa utca. Ahol a Zöldfa utca újra egyesült az Alsó-Gordon utcával, egy kis kiteresedés volt, az úgynevezett Halas piac. Innen indult északi irányba az Alsó-Szirma utca, ami egy derékszögű kanyar után átment a Felső-Szirma (a későbbi Arany János) utcába.

A fent nevesített nagyobb utcák mellett a területet számos keskeny köz, zsákutca, szabálytalan utcácska és kisebb kiteresedés tagolta.

6. ábra. A terület egy része 1972-ben



Forrás: fentrol.hu. A későbbi Király utca nyomvonalán már le vannak bontva az épületek, és már az első panelház is áll.

Társadalmi viszonyok

Olyan feldolgozás egyelőre nem született, ami kimondottan ennek a területnek a társadalmi viszonyait elemezné az idők során. Általánosságban elmondható, hogy Miskolc lakossága a XIX. század közepétől folyamatosan és dinamikusan növekedett (1850-ben 16000 lakosa volt, húsz évvel később már 26000). Ennek megfelelően az egész város egyre zsúfoltabbá vált (Hajdú 2018: 70). Mivel a Gordon keleti határa egyben a város keleti határát is jelentette, és ez a vonal a XIX. század folyamán nem változott, ez a probléma itt valószínűleg fokozottan jelentkezett.

Lengyel Gabriella 1880-as népszámlálási adatokat is felhasználó kutatásai alapján az Alsó-Gordon 209 telkén iparosok, segédek, vasúti munkások, napszámosok, kereskedők, kocsmárosok, szállítók éltek, a telkek 1,4%-án cigányok, 12,4%-án zsidók. A Felső-Gordon 72 telkén az Alsó-Gordonhoz képest kevesebb volt az iparos és több a napszámos. Itt a telkek 18%-án élt cigány népesség, 22,2%-án zsidó. A Gillányi utca mindössze 17 telkének 38,9%-án cigányok, 11,1%-án zsidók éltek. Lengyel ezenkívül megállapítja,

hogy „a cigányokon és zsidókon kívül a nevekből és a vallásból kiindulva német és tót iparosok, tót napszámosok is nagy számban éltek a Gordonon.” (Lengyel 2009: 54–55). Dobrossy István Miskolc 1895-ös címtárára hivatkozva írja, hogy mindenféle mesterség képviselői megtalálhatók voltak itt (Dobrossy 2010: 35).

Ismét Horváth Bélát idézve 1962-ből, tehát a bontás előtti időszakból, „a század elején is csak hosszas sirámok jelentek meg a terület helyzetéről és adottságairól, de tudományos feltárára, a terület részletes elemzésére, és ennek alapján megfelelő javaslatok tételére, tudomásunk szerint, nem kerülhetett sor”. (Ifj. Horváth 1962: 194)

A részletes adatok híján ezekre a bizonyos sirámokra a korabeli sajtóból következtethetünk. 1928-ban Henszelmann Aladár *Miskolc egészségügyi mintaváros* című cikkében így ír: „Látszólag utópia: annak különösképen, aki a Gordont ismeri: a Vörösmarty-utcát és vidékét számtalan közével, a közök mélyén rosszszagu viskókkal s a kövezetlen zsákutcák és udvarok minden, emberi és állati szennyével. A legsűrűbben lakott negyed a legrosszabb hygienás viszonyokkal. [...] Borotváljuk le a Gordont Miskolc testéről, tegyük a földdel egyenlővé s építsük meg rajta a legújabb Miskolcot.” (Reggeli Hírlap, 1928. IV. 8., 8. p.) A Reggeli Hírlapban 1929-ben több cikk ecseteli a szörnyű helyzeteket, de ezekben közös, hogy alapvetően az infrastruktúra hiányát nehezményezik és ennek kiépítését sürgetik, kiemelve, hogy az itt lakók is kiveszik a részüket a közteherviselésből. (1929. I. 24., 7. p., 1929. X. 23. 1. p., 1929. X. 29. 5. p., 1929. XI. 3. 7. p.) Különösen élénken tapint rá a korabeli városfejlesztés prioritásainak ellentmondásosságára a *Külváros* című cikk: „ma már régen lejárt a nagy paloták építésének konjunktúrája és elérkeztünk ahhoz a határhoz, ahol a város közmunkaszolgáltatásának a legegyszerűbb feladata az elhanyagolt külvárosok szociális igényeinek a kielégítése lehet legelső sorban.” (Reggeli Hírlap, 1929. X. 23., 1. p.) Gencsi Samu egyébként már 1906-ban javaslatokat fogalmazott meg „a Gordonnak zeg-zugos közökkel össze-vissza hasogatott területének” rendezésére, és szociális alapú városfejlesztési elképzeléseket fogalmazott meg (Hajdú 2018: 73). 1931-ben Dr. Tóth Béla tb. városi tiszti orvos sürgeti a Gordon csatornázását. (Reggeli Hírlap, 1931. VII. 15., 6. p.)

Horváth Béla már többször idézett 1962-es cikkében kivételesen értékes adatokat közöl, amiket a Miskolci Tervező Vállalat különböző vizsgálati anyagaiból személyesen gyűjtött ki és dolgozott fel (Ifj. Horváth 1962: 194–196). Nem teljesen egyértelmű, hogy ezek a teljes, Szinvaig terjedő területre

vonatkoznak, vagy csak a Mester utcákra (cikkének elején a Gordont a Felső-Gordon és a Gillányi utcák közötti területként definiálja, de megjegyzi, hogy 1900 után Gordonként emlegetik az ettől északra, a Szinváig terjedő területet is).

Az alábbiakban néhány adatot ismertetek az általa közöltekből. (A Gordon bruttó területe 14 ha, nettó területe 9,5 ha, lakosainak száma 2262 fő. A lakófelület 15668 m², a bruttó laksűrűség 238 fő hektáronként, a nettó laksűrűség 206 fő/ha. A lakóépületek száma 301, Egy szobára 2,5 lakos jut. A lakások száma 674, ebben 675 család lakik. Az épületek 82,8%-a magánkézben van. A lakások 61,9%-a egyszobás, 17,8%-a kétszobás, 17,7%-uk viszont egyetlen helyiségből áll. 3 vagy több szobával a lakások mindössze 2,6%-a rendelkezett. A falazatok anyaga az épületek 68,5%-nál téglá, 30,8%-nál vályog. Az épületek 95,5%-ába be van vezetve a villany, vezetékes víz ellenben csak az épületek 23,5%-ban volt, csatornázás pedig csak 12,3%-nál. A gáz mindössze 3 épületbe volt bevezetve. A lakások 76,5%-a volt konyhával, 6,2%-a fürdőszobával, 8,7%-a belső wc-vel ellátva. Csupán a lakóhelyiségek 37,5%-ának volt száraz a falazata, 34,7%-nak nedves, 27,8%-nak egészben nedves, ez valószínűleg összefüggött a csatornázás hiányával. A lakások 32%-ának jó az állaga, 33,8-nak megfelelő, 18,5-nek avult, 15,7-nek egészségtelen. Annak tudatában, hogy a terület sorsa akkor már évtizedek óta bizonytalan volt és így a karbantartások is elkerülték (sőt építési tilalom is volt érvényben) (Kelemen 1997: 264), a jó és megfelelő lakások kétharmados aránya kimondottan jónak mondható, főleg, hogy nagy valószínűség szerint Horváth adatai csak a szűkebben vett Gordonra vonatkoznak.

Ezzel kapcsolatban felmerül a kérdés, hogy mennyire igaz az, amit főleg a bontás közben-után sulykolt a (párt)sajtó, hogy a terület egésze egyetlen összefüggő, egészségtelen nyomornegyed volt (6. ábra). A bontás előtt készült archív fotókon számos kopottas, de jó építészeti minőségben felépült épület is látható (különösen az Alsó-Gordon [Vörösmarty] utcán), melyek jellegükben nem különböznek a miskolci főutca, a Széchenyi utca hasonló méretű – ma már védett – épületeitől. Ezenkívül középületekkel is találkozunk: a Pece és a Szinva patakok összefolyásánál ott volt a zsidó fürdő, az Alsó-Gordon utcán emeletes iskolaépület volt található, valamint a kétemeletes Bagolyvár, ahol az I. kerületi tanács működött.

7. ábra. A Vörösmarty út házai közvetlenül a bontás előtt



„Előben” 100 méter távolság sincs a két felvétel között. A bal oldali képen még a „megmaradt” Vörösmarty út, míg a jobb oldali képen — az előbbi városrésztől nem messze — a belvárosi lakótelep egy részlete látható.

Laczó József felvétele

JEGYZET

Forrás: Észak-Magyarország, 1977. május 29. 33. évf. 125. sz. oldalszám nélkül. A fotót készítette: Laczó József

A két világháború között új társasházak is épültek. Az Egyesült Államokba emigrált miskolci építész, Böhm Viktor munkáit bemutató fotókollázson két olyan modernista társasház is feltűnik, ami a szanalásig a területen állt (7. ábra). A városi napilap, a Déli Hírlap egyik 1982-es cikke is elismeri, hogy a területre „iparosok és kereskedők a két világháború között átlagon felüli házakat építettek”, igaz, rögtön hozzáteszi, hogy „köztük szegény emberek, lumpen elemek vályogházai helyezkedtek el”. (Déli Hírlap, 1982. XI. 30., 3. p.) Az összefüggő nyomornegyed narratíváját cáfolja az is, hogy a Gordon korabeli képeslapon is megjelenik (egy ilyen fellelhető a Herman Ottó Múzeum gyűjteményében 73.474.1.32 jelzet alatt).

8. ábra. Összeállítás Bóhm Viktor építész miskolci épületeiről

Forrás: Száva Pál magánarchívuma. A Vörösmarty lakótelep építésekor lebontott épületek karikázással kiemelve.

A Gordon bontása közben és után is megjelentek olyan cikkek, amik a terület munkásmozgalomban betöltött szerepét taglalták. Arany János utcai munkásotthon a város szervezett munkásmozgalmában fontos szerepet töltött be, minden bizonnyal nem függetlenül a lakosság összetételétől. Ahogy a Déli

Hírlap szerzője fogalmazott 1979-ben (tehát már a Gordon teljes bontása után): [a Gordont] „nem sajnáljuk; de azt sem feledjük, hogy e városrész lakói közül sokan beírták nevüket a miskolci munkásmozgalom történetébe.” (Déli Hírlap, 1979. III. 15., 3. p.)

Az átalakulás

1958-ban Glódy András, a Miskolc városi tanács építési és közlekedési osztályának vezető főmérnöke *Miskolc városrendezési és építési problémái, eredményei* címmel közölt cikket az Észak-Magyarországban. Ebben már eldöntött tényként ír a Mesterutcák szanálásáról. (Észak-Magyarország, 1958. X. 8., 2. p.) Majd tíz évvel később, olvasói panaszra a tanács közölte, hogy „lassan az egész Gordont lebontják, ezért nagyobb útépitést nem terveznek”. (Észak-Magyarország, 1967. III. 1.) A Déli Hírlap 1971-ben Péntes Gézával, a területi körzeti tanácstagjával készített interjút. Ebben is elhangzik, hogy a lakók folyamatosan keresik az infrastrukturális fejlesztések igényével, de csak annyit tud nekik mondani, hogy nem lesz infrastrukturális fejlesztés, mert itt öt-hét éven belül teljesen új lakótelep lesz. (Déli Hírlap, 1971. III. 25., 3. p.) Mindezekből arra lehet következtetni, hogy a terület bontás előtti rossz műszaki állagának a karbantartás – tudatos – hiánya (is) az oka volt. Egy évvel később a megoldást már egyértelműen a paneltechnológiában látták. Az Észak-Magyarország ekkor közölt egy beszélgetés Kammel Lajosnéval, a Miskolci I. kerületi Tanács vb-elnökével. A riporter kérdésére, miszerint „Mit vár a kerületi tanács a házgyár üzembe helyezésétől?”, a következő válasz érkezik: „Természetesen gondjaink jelentős részének megoldását. [...] Különben a Vörösmarty utcára néző, úgynevezett Gordonon már elkezdjük a bontást.” (Észak-Magyarország, 1968. III. 16., 3. p.) Hogy ez a bontás mennyire esetleges volt, arról egy két hónappal későbbi kis színes hírből értesülhetünk. Eszerint a vonaton összefutott két országgyűlési képviselő, Kammel Lajosné (a miskolci I. kerületi Tanács vb-elnöke), és Papp József (a tiszakeszi Tiszamente Tsz. elnöke), cseverésztek a Gordon bontásáról, amit még senki se vállalt, és a téveselnök küldött 12 embert meg pár gépet és hat hét alatt lebontottak 75 épületet, jó pénzért és a bontott, de jól felhasználható építőanyagért cserébe. (Észak-Magyarország, 1968. V. 12., 5. p.)

Ekkor egyébként már rendelkezésre álltak tapasztalatok a tömeges lakásépítés társadalmi hatásaival kapcsolatban. Zircz Péter 1967. december 16-án szólalt fel a miskolci várospolitikai ankéton, felszólalását a *Napjaink*

folyóirat 1968-ban közölte. (Zircz 1968) Ebben a szerző kiemeli, hogy „készült ugyanis legalább tucatnyi rendezési terv, tanulmányozták Miskolc közlekedését, levegőjét, vizét, egészségügyét, közműveit és még sok minden egyébét, de társadalmát alig. [...] Ténymegállapító, idejekorán lefolytatott vizsgálatokkal el lehetett volna kerülni, hogy szociológusaink akkor kezdjék kétségbe vonni a lakótelep-építés hazai gyakorlatának tökéletességét, amikor tucatjával állnak már az olyan lakótelepek, amelyeket összkomfortjuk és parkjaik ellenére is gyakran sivárnak éreznek lakóik. [...] Városépítésünk gyakorlatában a szociológiai aspektus még mindig nem foglalta el méltó helyét.”

A későbbiek fényében kijelenthetjük, hogy írása semmilyen hatást nem ért el. 1969-ben Kammel Lajosné az Észak-Magyarországban kijelenti, hogy „a házgyár fog forradalmat hozni a lakáshelyzetben”. A cikk alapján a lakásra váró panaszosok ezt türelemmel elfogadták. (Észak-Magyarország, 1969. VII. 10., 5. p.)

Egy 1975-ös légifotó tanúsága szerint ekkor már a terület felén folyt a lakótelep építése, míg a másik felén még álltak a régi házak (8. ábra). 1977-re pedig szinte teljesen lezajlott az átalakulás. „Mennyi változás hét év alatt! Európa egyik legnagyobb összefüggő »nyomornegyedeként« emlegették a Gordonnak nevezett városrészt, nagyjából azt a területet tehát, ahol lassan kibontakozik az új lakótelep. Szégyenlősen egymáshoz húzódó, apró házakra, a középkort idéző szűk sikátorokra, szabadon futó szennyvizesárcokra láthattam, amikor beköltöztünk. Most már az sem megy szenzációszámba mifelénk, hogy a Vörösmarty utca alatt gyalogos aluljárót építenek.” A cikk szerint Bagolyvárban ekkor még működött a tanács I. kerületi hivatala és az iskola is állt még, de már üresen. (Észak-Magyarország, 1977. I. 9., 6. p.)

1979-ben diadalmas cikk számol be arról, hogy felavatták a Tanácsköztársaság városrészt: „A régi Gordon nevű miskolci nyomornegyed helyén egy új, korszerű városrészt avatunk, amely sok ezer miskolci dolgozó számára biztosít kényelmes otthont.” (Észak-Magyarország, 1979. III. 22., 3. p.)

9. ábra. A terület egy része 1975-ben

Forrás: fentrol.hu A Király utca nyomvonalától keletre még az eredeti beépítés látható, nyugatra már az új.

Ahogy nincs adat a lakosság összetételéről a bontás előtt, úgy arról sincs, hogy az új lakótelepen kik lettek otthonra. Közvetett információkból arra lehet következtetni, hogy nem ugyanazok, akik előtte a Gordonon laktak. Egy 1966-os, az MSZMP Miskolc Városi Bizottsága Propaganda és Művelődési Osztálya által kiadott kis füzet leírja a „lakáselosztás miskolci módszereit”. Eszerint „lakásjuttatásban csak az részesülhet, aki legalább három éve állandóan bejelentett lakással rendelkező miskolci lakos és legalább két év óta folyamatos munkaviszonyban áll. Ezenkívül megvizsgálják az igénylő munkához való viszonyát, szociális körülményeit, jövedelmi és lakásviszonyait, továbbá azt, hogy rendelkezik-e az előírt készpénzelőleggel, egyéb kötelezettségeinél fogva képes-e a havi részletek megfizetésére.” (s.a. 1966: 44–46).

A korabeli újságcikkekből lehet következtetni arra, hogy mi lett a Gordon azon lakóival, akik mindezen feltételeknek nem feleltek meg. Egy 1971-es cikk a Gordon felszámolása miatt a Béke-szálló telepre költöző „antiszociális elemek” által okozott bűnügyi problémákról írt. Eszerint ezek az emberek „egyik pillanatról a másikra természetesen nem változtak meg. Nem tudtak beilleszkedni az új környezetbe. Nem azért, mert nem fogadták be őket az itt

élő gyárimunkások és családjaik. Az évszázados vadonélés után néhány év kevés a szocialista együttélés szabályának megtanulásához.” (Észak-Magyarország, 1971. III. 6., 5. p.) A Déli Hírlapban 1976-ban „a Szondi-telep, a Gordon és a többi” kapcsán felteszik a kérdést, hogy miért épül kevés CS („csökkentett értékű”) lakás „azoknak, akik a felszámolandó negyedekben élnek.” (Déli Hírlap, 1976. X. 1., 1. p.) Egy 1978-as cikk arról tanúskodik, hogy a Gordon lakossága teljesen kicserélődött: „ha valaki filmre vette volna, vagy filmre venné Miskolcon a Széchenyi utca mögötti belső tömb, az egykori Gordon környezetét, az ott lakók életét, érdekes, tanulságos képekkel szolgálhatna a régi házak helyén felépült, felépülő otthonok lakóinak.” (Észak-Magyarország, 1978. I. 26., 5. p.) Ennél több adat sajnálatos módon nem áll rendelkezésre a Gordon lakosainak sorsáról, így azt sem lehet tudni, hogy költöztek-e közülük a környező településekre, és ha igen, mennyien és hová.

A Vörösmarty lakótelep

A Tanácsköztársaság városrész 1979. III. 22-i névadó ünnepsége után alig nyolc hónappal a Déli Hírlapban kertelés nélkül leírják, hogy „sajnos az új lakótelepeink – immár jóvátehetetlenül – uniformizáltak.” (Déli Hírlap, 1979. XI. 21., 3. p.)

Egy évvel később a *Napjaink* hasábjain pedig már élénk vita folyt a lakótelepekről. A 9. Tokaji Írótábor miskolci tanácskozásának témája a lakótelepek voltak és az ott élők szociális problémái. A *Napjaink* októberi száma több tanulmányt közölt a lakótelepek problémáiról, különböző szakmák képviselőitől (Mikolás Tibor építész, Fekete Gyula író, Tóth Pál szociológus, Dr. Mód Aladárné szociológus). Összefoglaló írásában Dr. Mór Aladárné megállapítja, hogy „a lakótelep szükségessége — mely nem véletlenül világméretű jelenség — nem képezheti vita tárgyát. Nem lehet azonban elfelejteni, hogy milyenek a lakótelepek!” (Mód 1980: 4) Többekkel egyetértve a közösségi életre alkalmas tereket hiányolja. (Mód 1980: 16)

Az infrastrukturális hiányosságok mellett a Gordon sajátos utcastruktúrája (a közök, zsákutcák zezugos rendszere) is olyan jellemző volt, amit negatívumként értékelték a korabeli szerzők. A space syntax-kutatások kimutatták, hogy a térbeli szegregáció általában társadalmi szegregációval is együtt jár. (Ezen kutatások legfrissebb összefoglaló bemutatásához lsd. Rashid 2019.) Egy térrendszer (utcahálózat) azon elemei szegregáltak térben, amik alacsony integrációs értékkel bírnak. A Gordon területén többször felmerült új

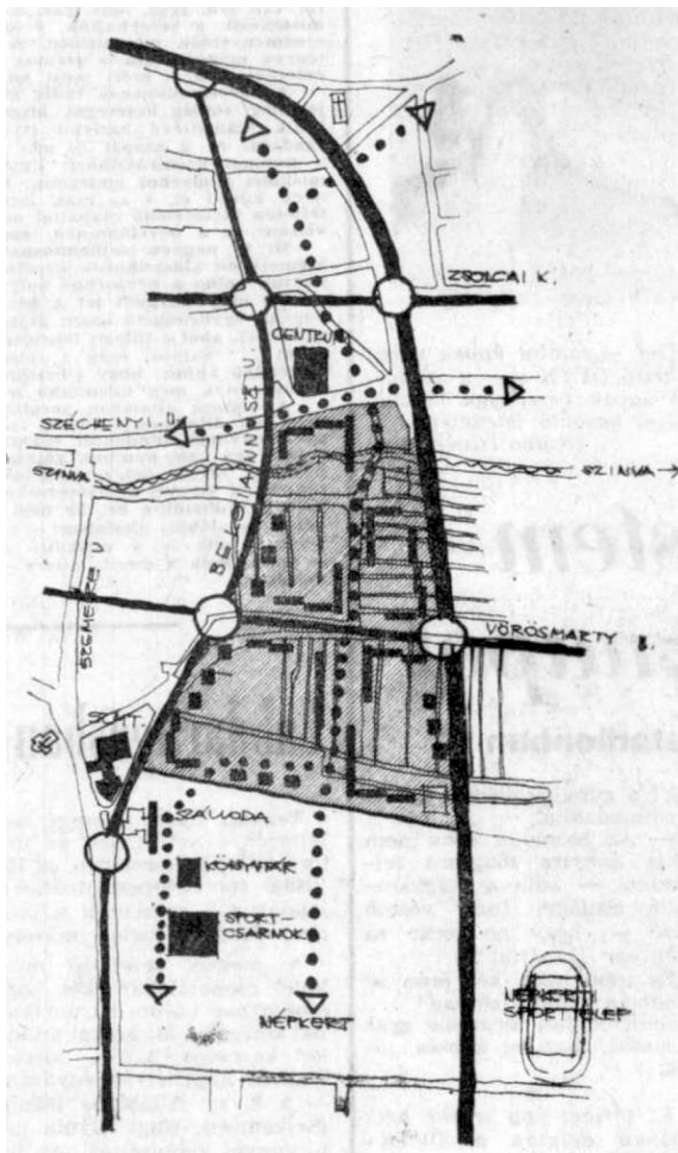
utcák nyitása, ezek jelentősen javították volna a terület utcáinak integrációs értékét. Az 1897-es rendezési terv néhány szélesebb észak-déli irányú út nyitásával kiegyenlítettebb telektömböket irányzott elő. (Lovra 2019: 144) A Reggeli Hírlap a két világháború között is hasonló megoldásokat javasolt. (pl. Reggeli Hírlap, 1929. I. 24., 7. p: „Keresztül kell vágni a »Gordont« és tranzverzális utcákat kell nyitni.” Reggeli Hírlap, 1929. X. 23., 1. p.: „Új utcákat kell nyitni. A lehetetlen köz-rendszert meg kell szüntetni.”)

Ehhez képest az új lakótelep tervezői radikális lépéssel teljesen leradírozták a meglévő struktúrákat, beleértve a telekosztást is (4., 9. ábra). A belső integráció ennek ellenére nem javult. A területet a lakótelep elkészülte óta, így jelenleg is két nagyforgalmú, 2x2 sávós főútvonal szeli ketté, így nem is tud egységes lakónegyedként működni. A Vörösmarty utca nyugat felé ki lett egyenesítve és további bontások árán összekötve a lefedett Szinva fölött futó mai Kálvin János utcával, létrehozva így egy rendkívül forgalmas kelet-nyugati közlekedési tengelyt. A kettévágott lakóterületeket a Vörösmarty utca alatt egy aluljáró próbálta összekötni, azonban az emberek nem szívesen használták, így évekig teljesen le volt zárva, és jelenleg is csak nappal tart nyitva. A mai Király utca képében létesült egy új 2x2, kanyarodósávokkal 2x3 sávós észak-déli tengely is, ami szintén nehezen átjárható, és a terület nyugati részén van egy további, nagyjából észak-déli 2x2 sávós út (a mai Corvin utca), amittől keletre a lakóházak, nyugatra a nagy középületek (szakszervezeti székház, pártház) állnak. Ezek elhelyezésének esetlegességét mutatja, hogy jelenleg is rendezetlen parkolók és murvás, üres területek veszik őket körül. A területen hagyományos értelemben vett utcák nincsenek, csak a fent említett gyorsforgalmi utak és a panelházak közötti szervizutak. Annak ellenére, hogy két iskola, egy óvoda és egy bölcsőde is van a területen, a közterületek kihaltak, alulhasználtak. Ahogy Kelemen István a város lakótelepei kapcsán általánosságban megfogalmazza, „az átépült városrészek a maguk kompromisszumok szülte méretezési feszültségei mellett merev, néhol brutális »illeszkedésükkel«, a közprédává vált beépítetlen tartalék területeikkel, gondozatlan, a vandál pusztítást indukáló játszó- és zöldterületeikkel a lakossági-társadalmi ellenérzések napi színterévé váltak.” (Kelemen 1997: 264) Hajdú Ildikó megállapítása szerint „a társadalom és a helyi közösségek szerveződésére, illetve későbbi szétesésére, ha nem is egyedüli tényezőként, de hatással volt az az építészeti környezet, amely a technológiai változásokkal új irányokban indult el.” (Hajdú 2009: 301)

10. ábra. A terület napjainkban

Forrás: Google Maps

A technológiai változásoknak valóban kulcsszerepük volt a terület átalakulásában. Az alsószolcai házgyár radikálisan új lehetőségeket teremtett. A területen az első panelház a házgyárnak egy korai terméke, egy erkélyek nélküli szalagház volt. Néhány évvel később bekövetkezett a házgyárban egy technológiaváltás, ami nagyobb flexibilitást tett lehetővé. Az ÉSZAKTERV 1978-as kiadványában Kovács Dezsőné építésztervező ismertette a lakótelep terveit. (Kmetty 1979: 29–35) Eszerint a koncepció kulcseleme egy „észak-déli irányú közösségi felület »gyalogos zóna – főgyalogút«, amely városszerkezeti szinten egységessé szervezi a lakóegység két részét, összeköti a főbb gyalogos célpontokat, a tömegközlekedési megállóhelyeket, s végül a város zöldterületébe - a Népkertbe – vezet.” Szintén szempont volt a tömbbelsőik intimitásának biztosítására a zárt sarkok kialakítása. Mindkét alapelv, alapötlet üdvözlendő, és túlmutat a szabadon álló, pontházaz telepítésű lakótelepeken. Ezt a korabeli sajtó is üdvözölte: egy 1973-as cikk közli a lakótelep beépítési tervét, és hozzáteszi, hogy „az új panelek felhasználásával az eddigieknél sokkal városiasabb jellegű lakótömbök építhetők”. (Déli Hírlap, 1973. V. 18., 3. p.) (10. ábra) Hogy ezek az elvek a gyakorlatban mennyire működnek, a későbbiekben látni fogjuk.

11. ábra. „A Vörösmarty utca környéki lakótelep beépítési vázlatára”

Forrás: Déli Hírlap, 1973. V. 18., 3. p.

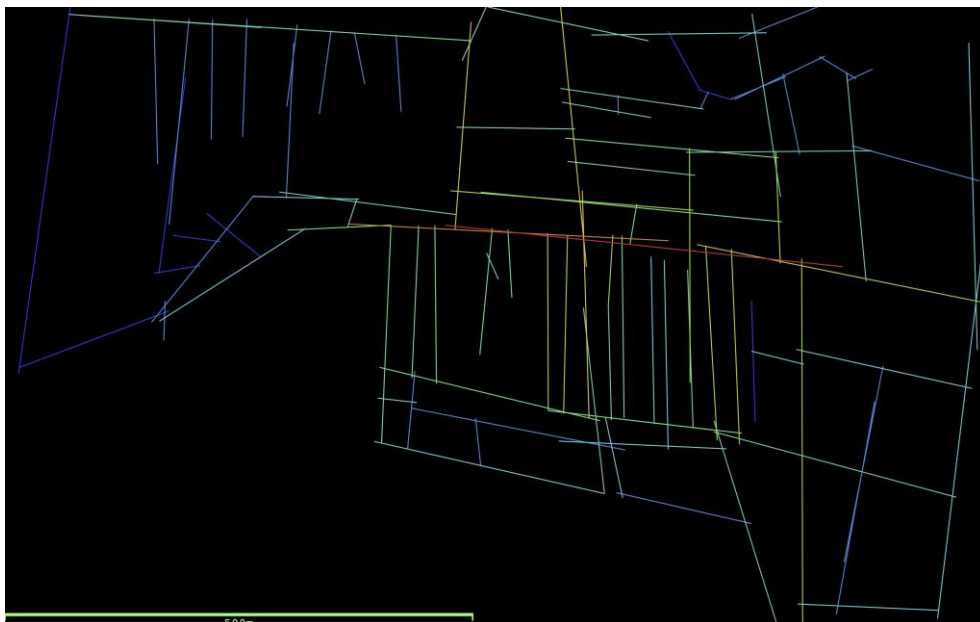
Érdekes adalék, hogy a vonatkozó – korabeli és visszatekintő – szakirodalom és több tucat újságcikk áttekintése után sem világos, hogy ki döntött a terület teljes bontásáról, és a helyére új panellakótelep építéséről. 1997-ben megjelent egy tanulmánykötet Miskolcra, amiben az egyik fejezet a XX. század városépítését tárgyalja (Dobrossy 1997). Ebből egyszerűen kimaradt az 1970–1982 közötti korszak. A kötetben Iglói Gyula, a város korabeli főépítésze az 1960 és 1970 közötti időszakról ír, tehát arról, amiben eldőlt a Gordon teljes

bontása (Iglói 1997). Ennek ellenére erről a témáról pusztán ennyit közöl: „a népkerti intézményközpontra 1966-ban készült városrendezési program, négy létesítmény megvalósítását tartalmazva. Ezek közül csupán a sportszarnok valósult meg. Elmaradt a pártoktatási intézmény, az állandó kiállítási intézmény és a tranzit szálloda megépítése.” (Iglói 1997: 260) Mászt nem ír a terület bontásáról, pedig más városrészeknél részletesen ír a változásokról, helyenként épületszinten.

A space syntax- és helyszíni vizsgálatok eredményei

A space syntax integráció-vizsgálatok térképén az egyes tengelyek integrációjának mértékét színskála jelöli, a színek graduálisan változnak, a piros tengelyek a legintegráltabbak, a sötétkékek a legkevésbé azok. Egy városnegyed esetében az a jó, ha az integráció viszonylag kiegyenlített, mivel a szolgáltatások, intézmények a legmagasabb integrációs értékkel rendelkező helyekre költöznek. Ha a városnegyedben nagyon kiegyenlítetlen az integráció mértéke, az azt a veszélyt rejti magában, hogy minden élet a kevés (egyetlen) magas integrációjú utcán zajlik, míg a többi utca kihalttá válik, ennek minden negatív hatásával együtt.

A Gordon integráció-térképéről leolvasható, hogy a bontás előtti állapotok kiegyensúlyozottabbak voltak, mint a jelenlegiek (11. ábra). Egyértelmű ugyan, hogy az Alsó-Gordon utca szolgált a település főutcájaként, de emellett számos egyéb tengely rendelkezik viszonylag magas integrációs értékkel.

12. ábra. A Gordon utcáinak axial integration-vizsgálata

Forrás: DepthMapX szoftverrel készítette Bereczki Zoltán

Ezzel szemben a lakótelep elkészülte óta fennálló állapot integráció-térképén megjelenik két nagyon erős tengely, a többi utca pedig alárendelt szerepet tölt be (12. ábra). A térképeken a középértéket jelentő sárga vonalak alig vannak, a végletek dominálnak: a piros-narancs és a kékek. És valójában még ez a kép is csalóka, mivel az erős tengelyek kizárólag közlekedésre szolgálnak. Sem megállni, sem parkolni nem lehet mellettük, de sétálni sem, így városi élet, szolgáltatások egészen biztosan nem fognak melléjük költözni. Ráadásul keresztben nehezen átjárhatóak is, tehát a két oldalukon lévő részeket nem integrálják, hanem éppen ellenkezőleg, elválasztják egymástól.

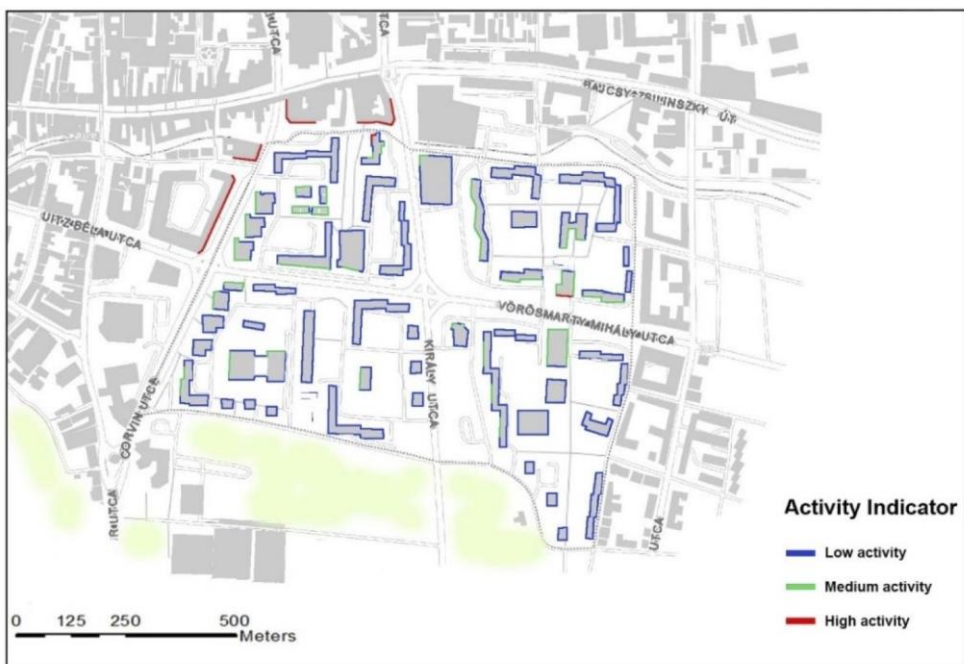
13. ábra. A Vörösmarty lakótelep utcáinak axial integration-vizsgálata



Forrás: DepthMapX szoftverrel készítette Bereczki Zoltán

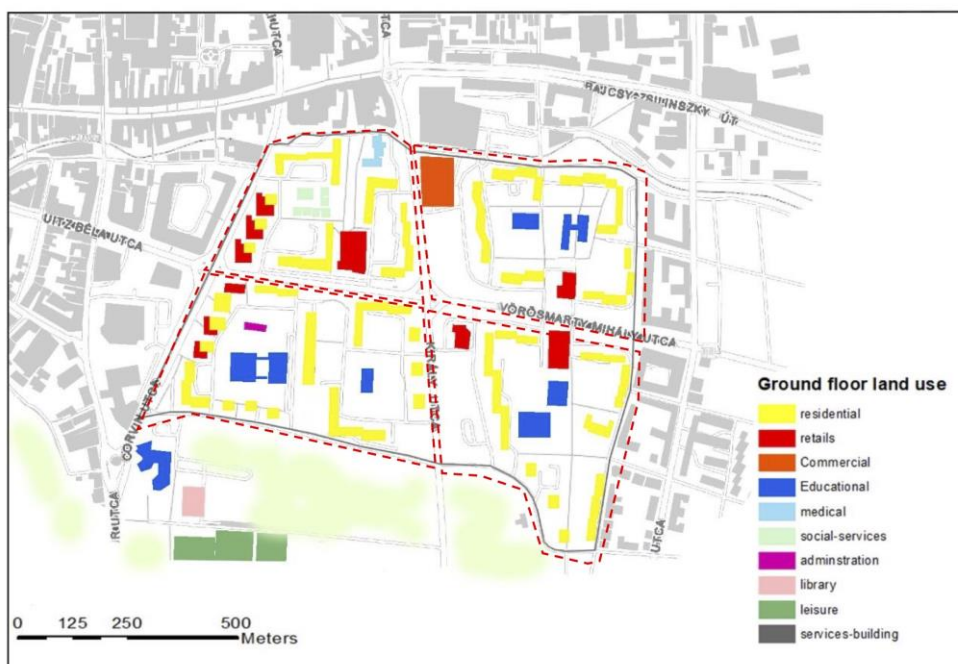
A fentieket alátámasztja az épületek földszinti, közterületi frontjainak helyszíni aktivitás-vizsgálata (Mhrez 2021: 17) (13. ábra). Magas aktivitás csak ott figyelhető meg, ahol a beépítés módja nem a panelkorszakra jellemző pontházak-szalagházak, hanem hagyományos, városias keretes beépítés. A panel pontházak-szalagházak frontjai nagyon alacsony aktivitással rendelkeznek, még ott is, ahol a földszintjeiken kereskedelmi egységek vannak (14. ábra). Ezen belül viszonylag magasabb aktivitás jellemzően a magasabb integrációjú tengelyek melletti házak esetében van.

14. ábra. A Vörösmarty lakótelep épületek földszinti, közterületi frontjainak aktivitás-vizsgálata



Forrás: Készítette Abdo Mhrez településmérnök-hallgató, témavezető: Berczki Zoltán

15. ábra. A Vörösmarty lakótelep épületek földszinti funkcióinak vizsgálata



Forrás: Készítette Abdo Mhrez településmérnök-hallgató, témavezető: Berezcki Zoltán

A tervezett, a belső és külső integrációt biztosítani hivatott főgyalogút helyszíni vizsgálata kimutatta, hogy csak nagyon korlátozottan képes ezt a funkciót ellátni. Északi kiteresedése annak ellenére szervesen kapcsolódik Miskolc főutcájához, hogy gyakorlatilag a közvetlen közelében van. A kihelyezett padok és a panelházak aljában található üzlethelyiségek ellenére az emberek nem töltenek itt időt.

A gyalogos tengely tovább dél felé beleütközik az egykori Csemege-áruház nagy alapterületű tömbjébe, ezt megkerülve egy viszonylag szűk szakaszon jutunk el a Vörösmarty utca alatt vezető aluljáróhoz (15. ábra). Ez a fő összeköttetésnek szánt műtárgy egy parkolóból nyílik, és olyannyira nem hívogató (keskeny és sötét), hogy a megfigyelések alapján a gyalogosok zöme vagy kerül a nem túl közeli gyalogátkelőhelyig, vagy szabálytalanul kel át a kétszer két sávú, forgalmas utcán.

16. ábra. A Vörösmarty utca és az aluljáró déli kijárata



Fotó: Bereczki Zoltán

A túlsó oldalon a gyalogos tengely elhal, pontosabban egy elhanyagolt zöldterületben folytatódik. Itt is tetten érhető a közösségi használatú terek kialakításának szándéka (sportpálya, szalonnasütőhely), ezek azonban láthatóan egyáltalán nincsenek használatban (16. ábra). Az átmenő gyalogos forgalom esetleges, a fűben kitaposott ösvényeken zajlik.

17. ábra. A tervezett gyalogos tengely déli szakasza

Fotó: Berezki Zoltán

Tovább dél felé haladva elérjük a terület határát. Itt kellene a gyalogos tengelynek a Népkerthez és intézményeihez (könyvtár, sportszarnok, jégpálya) kapcsolódnia. Ez a kapcsolat azonban a lakótelep és a Népkert között elterülő mindszei temető miatt nem valósul meg. A temetőtől nyugatra lévő út a legközelebbi kapcsolat a Népkert intézményeivel, ide azonban nem vezet gyalogátkelőhely. A legközelebbi zebra felé kerülve, így szabályosan átkelve helyszíni mérés alapján 2,5 percbe telik az átjutás a pusztán két sávós, de általában nagyon forgalmas út túlsó oldalára.

A megfigyelések alapján, ha városépítészeti nem is, térhasználatban azonban működnek a zárt-félig zárt tömbök. Az egész lakótelepen a legaktívabb térhasználat azokon a helyeken figyelhető meg, ahol a tervezők a szalagházakkal zárt sarkokat alakítottak ki, és ezek a zárt sarkok forgalmasabb gyalogostengelyek mellett vannak. Ilyen a Dobó Katica bölcsődétől északkeletre eső játszótér és a Szabó Lőrinc általános iskolától keletre eső térrész.

A lakók igénye a közösségi térhasználatra a panelházak tövében ugyanakkor több apró jelről leolvasható. Ilyenek mindenekelőtt a gondosan ápolott, néhány négyzetméteres kiskertek (17. ábra), vagy a spontán kihelyezett dohányzóhelyek apró ülőhelyekkel, rögzített hamutartókkal.

18. ábra. Kiskert a panelházak tövében



Fotó: Bereczki Zoltán

Összegzés

A Gordon városrész eltűnésének, lakóteleppé válásának története valójában egy világjelenséget illusztrál. A XIX. század második felétől kezdődő népességnövekedés szétfeszítette a terv nélkül, organikusán kialakult városok kereteit. A Gordon példáján is láttuk, hogy a megfelelő infrastruktúra hiánya okozta a legnagyobb problémákat. A modernizmus teoretikusainak a válasza a zsúfolt, egészségtelen történelmi városrészek problémájára az organikus városszövet létjogosultságának teljes tagadása volt, és a zárt sorú beépítésű utcák helyett a zöldben szabadon álló torony- és szalagházakban látták a megoldást. Szintén fontos alapelv volt az autós közlekedés és a gyalogos közlekedés elválasztása (pl. Le Corbusier 1968). Ezek az elvek eredményezték az iparosított házépítéssel párosulva a panellakótelepeket. A lakótelepi

beépítés azonban kétszer kétsávos útjaival, szervizútjaival, parkolóival, esetlegesen kialakított-kialakult közterületeivel nem tud a városi életnek olyan háttérül-színhelyül szolgálni, mint egy hagyományos, többfunkciós városi utca vagy egy térfalakkal határolt városi tér.

Felhasznált irodalom

1. Bafna, Sonit (2003): Space Syntax. A Brief Introduction to Its Logic and Analytical Techniques. *Environment and Behavior* (35), 1: 17–29.
2. Batty, Michael (2013): *The New Science of Cities*. Cambridge, Massachusetts; London, England, MIT Press.
3. Bereczki Zoltán és Lovra Éva (2020): Industrial heritage as an overlooked potential in urban heritage. Case study Miskolc-Diósgyőr. In: Strappa, Giuseppe, Carlotti, Paolo és Ieva, Matteo [ed(s)], *Urban Substrata & City Regeneration – Proceedings*. Roma, U+D Editions. 165–176.
4. Le Corbusier (1968): *A jövő nagyvárosai*. Budapest, Gondolat.
5. Dobrossy István szerk. (1997): *Miskolc a millecentenárium évében*. Miskolc, Borsod-Abaúj-Zemplén Megyei Levéltár.
6. Dobrossy István (2010): *Miskolc Mindszent Településrész Története*. Miskolc, Borsod-Abaúj-Zemplén Megyei Levéltárért Alapítvány.
7. Mód Aladárné (1980): Lakótelep, lakás, életmód. *Napjaink* (19), 10: 14–16.
8. Griffiths, Sam (2012): The Use of Space Syntax in Historical Research: Current Practice and Future Possibilities. In: Greene, Margarita, Reyes, José és Castro, Andrea [ed(s)], *Proceedings: Eighth International Space Syntax Symposium*. Santiago de Chile, PUC. 8193:1–8193:26.
9. Hajdú Ildikó (2009): Acélváros. Társadalom és építészet kölcsönhatásában. *A Herman Ottó Múzeum Évkönyve* (48): 283–303.
10. Hajdú Ildikó (2018): Miskolc kiépülése a 20. században. *A Herman Ottó Múzeum Évkönyve* (57): 69–85.
11. Hillier, Bill és Hanson, Julianne (1984): *The social logic of space*. Cambridge, New York, Melbourne, Madrid, Cape Town, Singapore, São Paulo, Cambridge University Press.
12. Ifj. Horváth Béla (1962): A miskolci „Gordon” kialakulása és problémái. Egy városrész: a kapitalizmus maradványa. In: *Miskolc idegenforgalmi, fürdő, kereskedelmi, zöldterületi és városépítési kérdései*. Az 1961. szeptember 23-án, 29-én és 30-án megtartott ankét anyaga. Miskolc, Műszaki és Természettudományi Egyesületek Szövetsége Borsodi Intézőbizottsága. 194–199.
13. Iglói Gyula (1997): Városépítés és építészet Miskolcon 1960–1970 között. In: Dobrossy István [szerk.], *Miskolc a Millecentenárium évében*. Miskolc, Borsod-Abaúj-Zemplén Megyei Levéltár. 253–263.
14. Kapusi Krisztián (2012): Panelházak lakótelepek Miskolcon. *A Herman Ottó Múzeum Évkönyve* (51): 153–162.

15. Kelemen István (1997): Az elmúlt század városépítése. Városépítés és építészet Miskolcon 1982–1991 között. In: Dobrossy István [szerk.], Miskolc a Millecentenárium évében. Miskolc, Borsod-Abaúj-Zemplén Megyei Levéltár. 264–272.
16. Kmetty Gyula szerk. (1979): Északterv műszaki tájékoztató 1978. Budapest, Északterv.
17. Lengyel Gabriella (2009): Szilánkos mennyország. Szegénytelepek, cigánytelepek Miskolcon. Beszélő (14), 7: 52–64.
18. Lovra Éva (2019): Városok az Osztrák-Magyar Monarchiában. Városszövet- és várostipológia 1867–1918. Budapest, Terc.
19. Mhrez, Abdo (2021): Re-establishing the tissue: urban renewal plan of a central neighborhood in Miskolc. Mesterszakos szakdolgozat, Debreceni Egyetem, Építőmérnöki Tanszék.
20. Nes, Akkelies van (2019): Applied Mathematics on Urban Space. In: D’Acci, Luca [ed.], The Mathematics of Urban Morphology. Cham, Springer. 253–270.
21. Papp Ferenc, Somorjai Lehel és Tóth Arnold szerk. (2015): Miskolc régi térképeken. Miskolc, Miskolc Megyei Jogú Város.
22. Rashid, Mahbub (2019): Space Syntax: A Network-Based Configurational Approach to Studying Urban Morphology. In: D’Acci, Luca [ed.], The Mathematics of Urban Morphology. Cham, Springer. 199–251.
23. s.a. (1966): Adatok és tények Miskolc lakáshelyzetéről, közlekedéséről és szolgáltatásairól. Miskolc, MSZMP Miskolc Városi Bizottsága Propaganda és Művelődési Osztálya.
24. Zircz Péter (1968): Várospolitikai és városi valóság. Napjaink (7), 1: 10.

A fenti írásokon kívül felhasználásra kerültek az alábbi helyi és regionális napilapok többnyire cím és gyakran szerző nélküli cikkei, riportjai, olvasói levelei. Részletes hivatkozásukat lásd. a szövegben.

- Déli Hírlap
- Észak-Magyarország
- Reggeli Hírlap