

A Közös Agrárpolitika intézményrendszerének kialakítása és tanulságai Szlovéniában

Neszmélyi Athéné

Európai Bizottság,
Mezőgazdasági Főigazgatóság, Brüsszel
athene.neszmelyi@cec.eu.int

ÖSSZEFOGLALÁS

Szlovénia Közös Agrárpolitikát végrehajtó agrárintézményi rendszerének kialakítása során folytatott következetes agrárpolitikája lehetővé tette az uniós és nemzeti támogatásokat kezelő kifizető ügynökségi intézményrendszer menetrend szerinti kialakítását. Megszívlelték azt az uniós iránymutatást, mely a SAPARD támogatások bevezetését felkészülési és gyakorlati terepnek szánta a csatlakozás utáni támogatások igénybevételéhez. Szlovénia a vidékfejlesztési intézkedések „begyakorlásának” fontosságán túl felmérte az agrárpiaji jogcímek, elsősorban a legnagyobb kedvezményezett-csoportot, a gazdákat érintő közvetlen támogatások igénybevételi folyamata elsajátításának fontosságát is. Ennek következményeképp a gazdák három éve gyakorolják, hogyan kell a támogatási űrlapokat kitölteni és az eddiginél jóval nagyobb összegű támogatási források megnyílása előtt már jelentős tapasztalatra tettek szert. A gazdák támogatáshoz jutását segítő tanácsadókat is három éve képzik a tényleges segítségnyújtás megvalósítása érdekében. Az EU agrártámogatásai nem felosztottak az egyes tagállamok részére, a források kiaknázásában kökemény lesz a verseny mind az újonnan csatlakozó, de a jóval fejlettebb EU-15 tagállamok gazdáival szemben is.

Szlovénia gazdái számára lehetővé tette, hogy ebben, az EU-25 tagállamainak eltérő fejlettségi szintje miatti igen erős versenyben ne kisiskolásként, hanem legalább érettségizett fiatalokként induljanak.

Kulcsszavak: Közös Agrárpolitika, szervezetkialakítás, agrárintézményi rendszer, kifizető ügynökség, agrár- és vidékfejlesztési támogatások, jogcím-végrehajtás

SUMMARY

The comprehensive agricultural policy of Slovenia during the setting-up of its agricultural institutional system for implementation of the Common Agricultural Policy has enabled the setting-up and design of the Paying Agency system to handle national and EU subsidies according to schedule. The country has acted on the advice of the European Union to use the introduction of SAPARD measures as a preparatory and experimental field for utilising subsidies after EU accession. Moreover, in addition to the importance of gaining practical experience in the field of implementation of rural development measures, Slovenia has recognised the necessity to become familiar with the application procedures for obtaining direct payments relevant for the largest group of beneficiaries, farmers. Accordingly, farmers have been practicing for 3 years how to fill in application forms, and have gained important experience before opening the most relevant resources. Also, the advisers supporting farmers to obtain subsidies have been trained during the last 3 years, in order to

provide real assistance. EU agricultural subsidies are not divided among the Member States; there will be a strong competition not only with the new Member States, but also with the farmers of the more developed EU-15.

Slovenia has done its best in order to launch its farmers – due to the different development levels of the EU-25 Member States – into this very strong competition not like pupils, but at least like mature secondary school students.

Keywords: Common Agricultural Policy, institutional development, agricultural institutional system, paying agency, agricultural and rural development subsidies, support scheme development and implementation

BEVEZETÉS

A 2004. május 1-én az Európai Unióhoz (EU) csatlakozó államok közül Szlovénia minden bizonnyal az egyik legdinamikusabban fejlődő, az EU agrár- és vidék felzárkóztatását célzó SAPARD¹ előcsatlakozási támogatását teljes körűen kiaknázni tudó új tagállam. A rendkívül átgondolt agrárpolitikán alapuló, a Közös Agrárpolitika végrehajtásának intézményrendszerét tudatosan és fokozatosan kiépítő ország 2000 óta működteti az EU közvetlen támogatási rendszerén alapuló nemzeti közvetlen támogatási rendszerét, mely az Uniós támogatások igénybevételének gyakorlóterepként szolgált a szlovén gazdák számára. Szlovénia agrárszabályozást végrehajtó rendszerének kialakítása pozitív példaként szolgál Magyarországnak és a többi új tagállam számára.

A tanulmány bemutatja a Közös Agrárpolitikát működtető szlovén intézményrendszer szereplőit, az agrár- és vidékfejlesztési támogatásokat kezelő és ellenőrző kifizető ügynökség kialakításának menetét, szervezeti felépítését, a támogatások végrehajtásának folyamatát, valamint a kifizető ügynökség és a tanácsadó szolgálat erőfeszítéseit a gazdáknak történő tanácsadás és tájékoztatási tevékenység vonatkozásában. A tanulmány a szlovén kifizető ügynökségi rendszer tanulmányozása által levonható tanulságok és megfogalmazható következtetések ismertetésével zárul. A publikáció a szlovén kifizető ügynökség vezetőivel folytatott személyes interjúk alapján készült.

¹ SAPARD = Community Regulation for Pre-Accession Measures for Agriculture and Rural Development, az előcsatlakozás szakaszában lévő országok mezőgazdasági és vidékfejlesztési felzárkóztatását segítő támogatás.

A SZLOVÉN AGRÁRINTÉZMÉNYI RENDSZER

A szlovén agrárgazdaság

Szlovénia földrajzi adottságai miatt az ország 20.000 km² nagyságú területének igen kis része, mintegy negyede áll mezőgazdasági művelés alatt. A szántóföldi növények és a kert területe körülbelül 170.000 hektár, a gyep 300.000 hektár, az állandó kultúrával borított terület 30.000 hektár. Említésre méltó, hogy az ország területének felét erdő borítja. A 2 millió fős lakosság 2,3%-a, 47.000 fő tevékenykedik a mezőgazdaságban. A GDP 4%-a származik a mezőgazdasági tevékenységből. A mintegy 92.000 magántulajdonban lévő, részmunkaidőben művelt gazdaság a teljes előállított termékmennyiség 75%-át adja a mezőgazdasági termőterület 92%-án. Az előállított termékmennyiség 25%-át a mezőgazdasági termőterület 8%-án a nagygazdaságok termelik. Az átlagos parcellaméret 3,5 hektár, csupán a gazdaságok 6%-a rendelkezik 10 hektárnál nagyobb földterülettel. Az élelmiszeripar részesedése a GDP-ből 4%, kb. 400 élelmiszeripari vállalat tevékenykedik (5). Szlovénia nettó importőr a mezőgazdasági termékekből, főképpen gabonaféléket, baromfi- és sertéshúst, komlót és bort importál.

A Közös Agrárpolitikát működtető szlovén intézményrendszer

A döntéshozó szerv

A szlovén Mezőgazdasági, Erdészeti és Élelmiszeripari Minisztérium működése az alábbi feladatok szabályozására terjed ki: mezőgazdaság, erdészet, élelmiszer-feldolgozás, élelmiszer-előállítás, gazdaságok kiegészítő tevékenysége, falusi turizmus, állategészségügy, vadászat, halászat, földtulajdon és földhasználat, vadon élő állatok, mezőgazdasági, erdészeti és halászati szövetkezetek, vidékfejlesztés, vidékfejlesztési és erdészeti beruházások, minőségi mezőgazdasági termékek és élelmiszerek előállítása, ár- és védelmi politika kialakítása, gazdák szociális helyzetének kezelése.

A szlovén kormány 1999-ben Kormányrendeletben rögzítette az egyetlen, agrár- és vidékfejlesztési támogatásokat kezelő kifizető ügynökség (Paying Agency) kialakításának szándékát. A kifizető ügynökség (KÜ) tényleges megalakítására végül 2000. márciusában került sor, a Mezőgazdasági, Erdészeti és Élelmiszeripari Minisztérium (továbbiakban: Minisztérium) háttérintézményeként. A KÜ kialakítása érdekében a Minisztériumok szervezetéről és jogállásáról szóló törvényt is módosították.

Az agrárszabályozás végrehajtása

Tapasztalatszerzés a csatlakozás előtt – SAPARD előcsatlakozási támogatás

A kifizető ügynökség legfőbb jogszabályi alapja a Mezőgazdasági, Erdészeti és Élelmiszeripari Miniszter (továbbiakban: a Miniszter) által 2000. márciusában kiadott, a Belső szervezetről és a

munkakörök kialakításáról szóló szabályzat (4). A Szabályzatban rögzítették a KÜ feladatát, a belső szervezeti egységek kialakítását és kompetenciáját, a szervezet működését, a munkatársak jogát és kötelezettségét, a munkakörök rendszerezését, valamint a felvétel, a próbaidő és a felmondás eljárásrendjét. A KÜ élén az igazgató áll, akit a Miniszter nevez ki, és aki közvetlenül a Miniszternek tartozik beszámolósi kötelezettséggel. A KÜ vezetői testülete tulajdonképpen az igazgató tanácsadó testülete, melynek tagjai az egyes igazgatóságok és szolgálatok vezetői, illetve a témától függően az egyes osztályok vezetői. A KÜ személyi állományának alapító magját a Minisztériumból átkerült 12 fő, vidékfejlesztéssel foglalkozó szakember adta.

2000. novemberében az EU Bizottság elfogadta Szlovénia SAPARD tervét (2000-2006). Németországgal Twinning² projekt indult, cél a SAPARD terv végrehajtásához szükséges jogszabályok megalkotása volt. Szlovénia SAPARD támogatásként nem jutott jelentős forráshoz, az évente lehívható 6,3 millió Euro csupán a mezőgazdasági költségvetés 2-3%-át tette ki. 1999-ben bevezették a közvetlen támogatások rendszerét (búza területalapú támogatás), Brandenburg tartománnyal IIER (Integrált Igazgatási és Ellenőrzési Rendszer) Twinning projekt kezdődött. 2000-ben a KÜ létszáma 70-80 főre emelkedett. A pénzügyi, ellenőrzési és belső ellenőrzési részleget a Pénzügyminisztériumból (PM) átkerült emberek alapították meg. 2000. augusztusában a Pénzügyminisztérium részlegeként megalakult a Nemzeti Alap (National Fund), a Nemzeti Engedélyező Tisztviselő (National Fund Officer) a PM egyik államtitkára lett. 2000. márciusában létrehozták a Költségvetési Felügyelő Szolgálatot (PM szervezeti egysége), mely Igazoló Hatóságként a SAPARD támogatásokat kezelő hivatal akkreditációját támasztotta alá. 2000. szeptemberében a KPMG Szlovénia könyvvizsgáló cég megkezdte az előakkreditációs átvilágítást. Az akkreditációs dokumentumok első változata 2000. októberére, második változata 2001. februárjára készült el. 2001. júniusában az EU Bizottság Mezőgazdasági Főigazgatóságának J. (Audit) Igazgatósága akkreditációs átvilágítást végzett és novemberben jóváhagyta a Hivatal akkreditációját (ideiglenes jelleggel). A SAPARD jogcímei végrehajtása 2002. januárjában kezdődött meg, mivel a Bizottság 2001. év végén új rendeletet adott ki, aminek rendelkezéseit be kellett építeni a tervezett végrehajtási folyamatba és mely a 2001. decemberében elfogadott új szlovén végrehajtó rendelet része lett. 2002. januárjában 5 SAPARD jogcím végrehajtása kezdődött meg, ezek:

- Mezőgazdasági vállalkozások beruházásai;
- Mezőgazdasági és halászati termékek feldolgozásának és marketingjének fejlesztése;
- Diverzifikáció, falusi turizmus;
- Vízellátás infrastruktúrájának javítása;
- Technikai segítségnyújtás.

² Twinning = a tagállamok és a csatlakozásra jelölt országok kormányai közötti megállapodáson nyugvó iker együttműködési program.

Szlovénia a 2000-2003. évi SAPARD támogatási összegét teljes körűen felhasználta és kifizette a kedvezményezetteknek. A 2004. májusáig rendelkezésre álló teljes összegre megkötötték a kötelezettségvállalást (commitment), legnagyobb részben gépbeszerzés támogatására.

A Kifizető Ügynökség kialakítása

Az Európai Mezőgazdasági Orientációs és Garancia Alapból (EMOGA) finanszírozott támogatásokat kezelő és ellenőrző Kifizető Ügynökséget a SAPARD előcsatlakozási támogatásokat kezelő hivatal átalakításával és kibővítésével hozták létre.

A SAPARD előcsatlakozási támogatásokat kezelő hivatal KÜ-gé való alakítását különböző Twinning projektek segítették. 2001. novemberében indult Franciaországgal a Közös Piaci Rendtartások (Common Market Organisation, CMO) végrehajtását elősegítő Twinning projekt, mely 2004. februárjáig tartott. Szintén Franciaországgal Twinning light program indult ellenőrzés témakörben (CMO jogcímek végrehajtásának ellenőrzése, utólagos vállalatellenőrzés). Az osztrák Agrarmarkt Austria (AMA) KÜ-gel együttműködésben 2004. márciusáig tartott a belső ellenőrzési rendszer felkészülését szolgáló Twinning light program. Végül Angliával együttműködésben zajlik a KÜ pénzügyi, számviteli jelentési rendszerének kialakítását célzó Twinning light projekt.

2003. augusztusában a KÜ akkreditációjának feltételrendszerét a Minisztérium rendelet formájában

rögzítette (2). Ezen rendelet az akkreditáció alapidokumentuma, mely tartalmazza a KÜ által teljesítendő követelményeket. 2003. decemberében megkezdődött a KÜ előakkreditációs átvilágítása a KPMG cég által. Az intervenciós intézkedésekre (beleértve a közvetlen támogatásokat is), a külkereskedelmi intézkedésekre és a horizontális funkciókra – pl. belső ellenőrzés, kifizetés, elszámolás, helyszíni ellenőrzés – vonatkozó akkreditációs dokumentáció első változata 2004. januárjában készült el. Az informatikai támogató rendszer véglegesítését az összesen kb. 100 darab várható uniós támogatási jogcímre 2004. március végére készítették el. A kialakításkor a közvetlen támogatási jogcímek informatikai rendszere élvezett elsőbbséget Az akkreditációs dokumentumok teljes változatának elkészítését 2004. áprilisára tervezték.

Még 2001-ben rögzítették a Költségvetési törvényben, hogy a SAPARD támogatási jogcímek akkreditációs előkészítéséhez hasonlóan a KÜ Igazoló Szerve (Certifying Body) a Költségvetési Felügyelő Szolgálat lesz. A KÜ Brüsszellel kapcsolatot tartó Koordináló Egysége a közvetlen elnöki irányítás alatt álló Információs és EU Kapcsolattartási Szolgálat. 2003. novemberében Miniszteri rendelet rögzítette a KÜ akkreditációját végző Illetékes Hatóság (Competent Authority) felelős munkatársai kijelölését. Az Illetékes Hatóságot a Minisztérium EU ügyekért felelős államtitkára irányítja az EU Részleg munkájára támaszkodva. A Közös Agrárpolitikát működtető szlovén intézményrendszeréről az 1. ábra nyújt áttekintést.

1. ábra: A Közös Agrárpolitikát működtető szlovén intézményrendszer

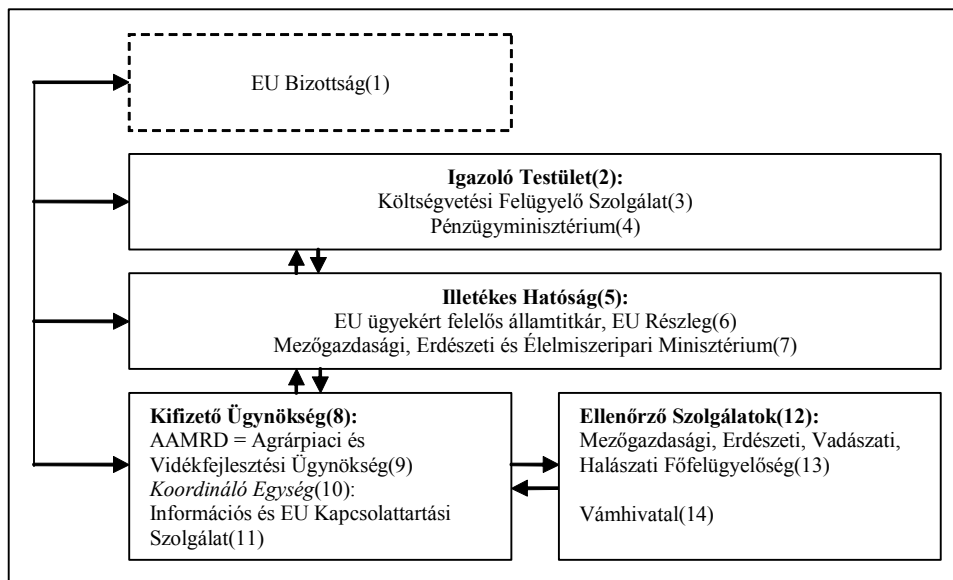


Figure 1: Institutional system of Slovenia operating the Common Agricultural Policy

EU Commission(1), Certifying Body(2), Budgetary Supervision Service(3), Ministry of Finance(4), Competent Authority(5), State Secretary for EU Affairs, EU Unit(6), Ministry for Agriculture, Forestry and Food(7), Paying Agency(8), Agency for Agricultural Markets and Rural Development(9), Coordinating Unit(10), Information and EU Affairs Service(11), Technical Services(12), Inspectorate for Agriculture, Forestry, Hunting and Fisheries(13), Customs Office(14)

A Kifizető Ügynökség akkreditációjának folyamata

A KÜ uniós intézményekkel kapcsolatot tartó Koordináló Egysége a közvetlen elnöki irányítás alatt álló Információs és EU Kapcsolattartási Szolgálat. A Szolgálat feladata az EU Bizottsággal való kapcsolattartáson túl a társintézményekkel (uniós kifizető ügynökségek), valamint a szlovén közigazgatási intézményekkel (pl. Minisztérium háttérintézményei, más minisztériumok) való kapcsolattartás és a vitás, illetve több tárcát érintő kérdések megtárgyalása. Az akkreditációs dokumentumok elkészítéséhez szükséges tárgyalásokat is ezen egység vezetésével vitték végig, és feladatuk közé tartozott az egységes arculatú dokumentációs rendszer kidolgozása is. Az egység ellátja a sajtó és kommunikációs, valamint a tanácsadási és tájékoztatási feladatokat is.

A szlovén állam az akkreditáció ütemtervét 2003. januárjában Kormányhatározatban rögzítette. Ekkor kezdődött meg a KÜ-nél az akkreditációs dokumentumok összeállítása, melyben összesen 30 ember vesz részt és 2003. év végéig 3000-4000 oldalas akkreditációs dokumentum keletkezett. A munkát a Projekt Tanács irányítja, vezetője a KÜ részéről az EU Kapcsolattartási Szolgálat vezetője, a Minisztériumból pedig egy helyettes államtitkár. Résztvevők a KÜ igazgatója, valamint a KÜ igazgatóságainak és szolgálatainak vezetői. A Projekt Tanács havi 1-2 alkalommal ülésezik. A 12 fős Projekt Csoport végzi a tényleges írásba foglalást, melyben minden igazgatóságról ill. szolgálatról 1-2 fő vesz részt. A Projekt Csoport heti gyakorisággal ülésezik. A felkészülést segítő twinning szakértőkkel felülvizsgáltatták az összes elkészült dokumentumot.

Az egységes dokumentációs rendszer kialakítását a SAPARD támogatások végrehajtásánál szerzett tapasztalat alapján illetve az osztrák AMA KÜ dokumentumrendszerének figyelembe vételével alakították ki. Az egyes dokumentumok piramis-szerűen épülnek egymásra. Az ún. Vademecum (útmutató) tartalmazza az általános információkat a KÜ működéséről és működésének környezetéről. Az ún. Iránymutatás az egyes igazgatóságok illetve szolgálatok feladatait rögzíti, pl. az Ellenőrzési Szolgálatra vonatkozó Iránymutatás tartalmazza a KÜ és a delegált feladatokat ellátó szervek közötti kapcsolattartást. A Kézikönyvben az egyes folyamatokat írják le. Ezek tartalmazzák a jogcímek jogszabályi háttérét, a jogcím jellemzőit, ábrázolják a végrehajtás folyamatát (flowchart), az egyes lépésekért felelős személyeket és az ellenőrzési listákat. A folyamatábrakon egységes jelöléseket alkalmaznak, különféle alakzatokkal jelzik a döntéshozó, a végrehajtó, az együttműködő és az információt kapó munkatársakat/szervezeti egységeket/külső intézményeket. Végezetül a Munkaköri leírásban feltüntetik az elvégzendő feladatokat, százalékos formában is kifejezve, megnevezik a feleltest és a beosztottakat, rögzítik a helyettesítés rendjét, valamint a számítógépes jogosultságokat. Minden munkatársnak kódszáma van. Az összes dokumentumon feltüntetik az azonosítószámot, a verziószámot, a dátumot és

mindegyik dokumentum tartalmazza a változtatások időpontját rögzítő táblázatot.

Az EMOGA Garancia Részlegből finanszírozott piaci intézkedések végrehajtása

Az akkreditációra való felkészülés keretében összeállították a piaci intézkedések jogcímeinek listáját. Megkülönböztettek elsőbbséget élvező és ún. másodlagos jelentőségű jogcímeiket (a 84 piaci támogatási jogcím közül kb. 20 másodlagos jelentőségű). A másodlagos jelentőségű jogcímek végrehajtási folyamatát tartalmazó kézikönyvek elkészítését értelemszerűen az elsődleges fontosságú kézikönyvek elkészítése után kezdték/kezdi meg. A piaci támogatási jogcímeiket az alábbi csoportokba szedték (zárójelben található a jogcímek tervezett száma):

- Intervenció és egyéb piaci intézkedések – növényi termékek (20);
- Intervenció és egyéb piaci intézkedések – állatalapú termékek (15);
- Kvóta- és jogosultságok kezelése (5);
- Közvetlen támogatások (7);
- Külkereskedelmi intézkedések (30);
- Piaci Információs Rendszer (9).

Az EMOGA Garancia Részlegből finanszírozott vidékfejlesztési intézkedések végrehajtása

Szlovénia Vidékfejlesztési Terve (Rural Development Plan 2004-2006) szerint az alábbi jogcímeiket tervezik működtetni:

- Kedvezőtlen adottságú területek;
- Agrár-környezetvédelem;
- EU-standardoknak való megfelelés;
- Korai nyugdíjazás;
- Közvetlen támogatások kiegészítése.

Az első két jogcímen már több éve folyósítanak nemzeti támogatást, ezért az akkreditációt ezen jogcímekkel kezdték. A másik három jogcím dokumentációjának kidolgozására 2004. első negyedévében került sor.

A Strukturális Alapok jogcímeinek végrehajtása

Szlovéniában a Strukturális Alapok végrehajtását az Egységes Program Dokumentum (Single Programming Document 2004-2006) foglalja össze, mely a 2. célterület hatálya alá eső régiók programozási dokumentuma. Ezen Alapok közül a KÜ az EMOGA Orientációs Részleg és a Halászati Orientációs Pénzügyi Alap (HOPE) esetében köztes szervezetként működik közre a végrehajtásban. A miniszterelnök mellett működő Strukturális Alapok Kormányhivatala tölti be az Irányító Hatóság (Managing Authority) szerepét, a PM a Kifizető Hatóság (Paying Authority), a Költségvetési Felügyelő Szolgálat (Budgetary Supervision Service) az Igazoló Hatóság, a Minisztérium a köztes testület (intermediate body), a KÜ a végső kedvezményezett (final beneficiary) és a gazdák, vállalatok a végső támogatást élvezők (final recipients). A Strukturális Alapok jogcímei közül a KÜ – mintegy a SAPARD előcsatlakozási támogatások „folytatásaként” – az alábbi jogcímeiket szándékozik kezelni:

- Mezőgazdasági vállalkozások beruházásai;
 - Mezőgazdasági és halászati termékek feldolgozásának és marketingjének fejlesztése;
 - Diverzifikáció, falusi turizmus;
 - Minőségi agrár- és élelmiszeripari termékek marketingje;
 - Két erdészeti jogcím;
 - Egy halászati jogcím.
- Ezen jogcímek nemzeti akkreditációja megtörtént.

A kifizető ügynökség szervezeti felépítése

A KÜ igazgatója közvetlenül felügyeli a Belső Ellenőrzési Részleget, valamint az Információs és EU Kapcsolattartási Szolgálatot. A belső ellenőrzés biztosítja a KÜ eljárásrendje EU jogszabályoknak való megfelelését, valamint a KÜ számláinak pontosságát, teljességét és hitelességét. Az Információs és EU Kapcsolattartási Szolgálat felelős a KÜ tájékoztatási jellegű feladataiért, valamint a KÜ koordinációs egységeként az EU intézményekkel, elsősorban az EU Bizottsággal való kapcsolattartásért, a KÜ jelentéseinek az EU Bizottság részére történő eljuttatásáért. A Piaci Intézkedések Igazgatósága ellátja az intervenció és egyéb piaci, valamint a külkereskedelmi intézkedések jogcímeinek kezelését, és a Piaci Információs Rendszer működtetését. A növényi és az állati eredetű termékek intervenció és egyéb piaci jogcímeit két különálló osztály kezeli. A Közvetlen Támogatások Igazgatóságán a három szakmai osztály – növényi termékek, állati eredetű termékek, környezetvédelmi programok és kedvezőtlen adottságú területek – mellett a technikai szolgálat szervezési és kisegítő feladatokat lát el (pl. támogatási formanyomtatványok összeállítása és nyomtatása). A Vidékfejlesztési Igazgatóság ellátja mind a strukturális, mind pedig az EMOGA Garancia Részlegéből finanszírozott vidékfejlesztési intézkedéseket, valamint kezeli a SAPARD támogatásokat. Az igazgatóságon belül két osztályban különítették el a beruházás jellegű vidékfejlesztési támogatásokat, valamint az egyéb jellegű vidékfejlesztési intézkedéseket. A Pénzügyi Igazgatóságon szigorúan elkülönített szervezeti egységekben történik a nemzeti és az EMOGA Alapból finanszírozott támogatások kifizetése és Bizottság felé jelentése, valamint ezek elszámolása. Az Ellenőrzési Szolgálat felelős a fizikai ellenőrzések előkészítéséért, a kockázatelemzési eljárás lefolytatásáért, az ellenőrzések koordinációjáért valamint a fizikai ellenőrzést delegált feladatként végző intézmények vonatkozó

tevékenysége feletti felügyeletéért. Az Igazgatási Szolgálat látja el a KÜ munkáját alátámasztó feladatokat, mint a technikai-anyagi jellegű tevékenységeket (pl. humánpolitika, bérszámfejtés, beszerzések lebonyolítása), a jogi és jogtanácsosi feladatokat, valamint működteti az ügyfélszolgálatot. Az Informatikai Szolgálat alakítja ki és kezeli a KÜ informatikai rendszerét. Elkülönül az adatok hozzáférését biztosító és az informatikai rendszerért felelős részleg (3). 2003. év végén a KÜ létszáma 160 fő volt, mely megegyezik az EU csatlakozás utáni működtetéskor tervezett létszámmal. A szlovén kifizető ügynökség szervezeti felépítését a 2. ábra mutatja.

A támogatási jogcímek végrehajtási folyamata

A támogatási jogcímek végrehajtási folyamata a legnagyobb számú kedvezményezett – a gazdákat – érintő jellege miatt a közvetlen támogatási jogcímeken keresztül kerül bemutatásra.

A közvetlen támogatásokért felelős szakmai részlegek feladata

Szlovénia a közvetlen támogatások standard rendszerének alkalmazása mellett döntött, mivel e standard rendszer alapján vezette be három éve a nemzeti közvetlen támogatásokat. A KÜ évente 76.000 kérelmet kezel. A KÜ Közvetlen Támogatások Igazgatósága négy osztályból áll, ezek a

- Területalapú közvetlen támogatások osztálya;
- Állatlétszám-alapú közvetlen támogatások osztálya;
- Környezetvédelmi programok és kedvezőtlen adottságú területek osztálya;
- Technikai szolgálat osztály.

A fentiek közül az első három osztály foglalkozik ténylegesen a pályázatok bírálatával, az utolsó a támogatási űrlapok összeállításában és nyomtatásában nyújt segítséget. A KÜ a nemzeti közvetlen támogatásokra vonatkozóan négyféle formanyomtatványt (területalapú-támogatás, állatlétszám-alapú támogatás, agrár-környezetvédelmi támogatás és kedvezőtlen adottságú területek támogatása) dolgozott ki, a kitöltést 25 oldalas tájékoztató segíti. A formanyomtatványt a KÜ tervezte. A formanyomtatványt a gazdák az első alkalommal történő támogatás-igénylésnél az Agrár- és Erdészeti Kamarán belül működő Agrár Tanácsadási Szolgálaton keresztül kapják kézhez. A következő alkalommal már a KÜ küldi ki az előnyomtatott formanyomtatványokat a gazdáknak.

2. ábra: A szlovén Kifizető Ügynökség szervezeti felépítése

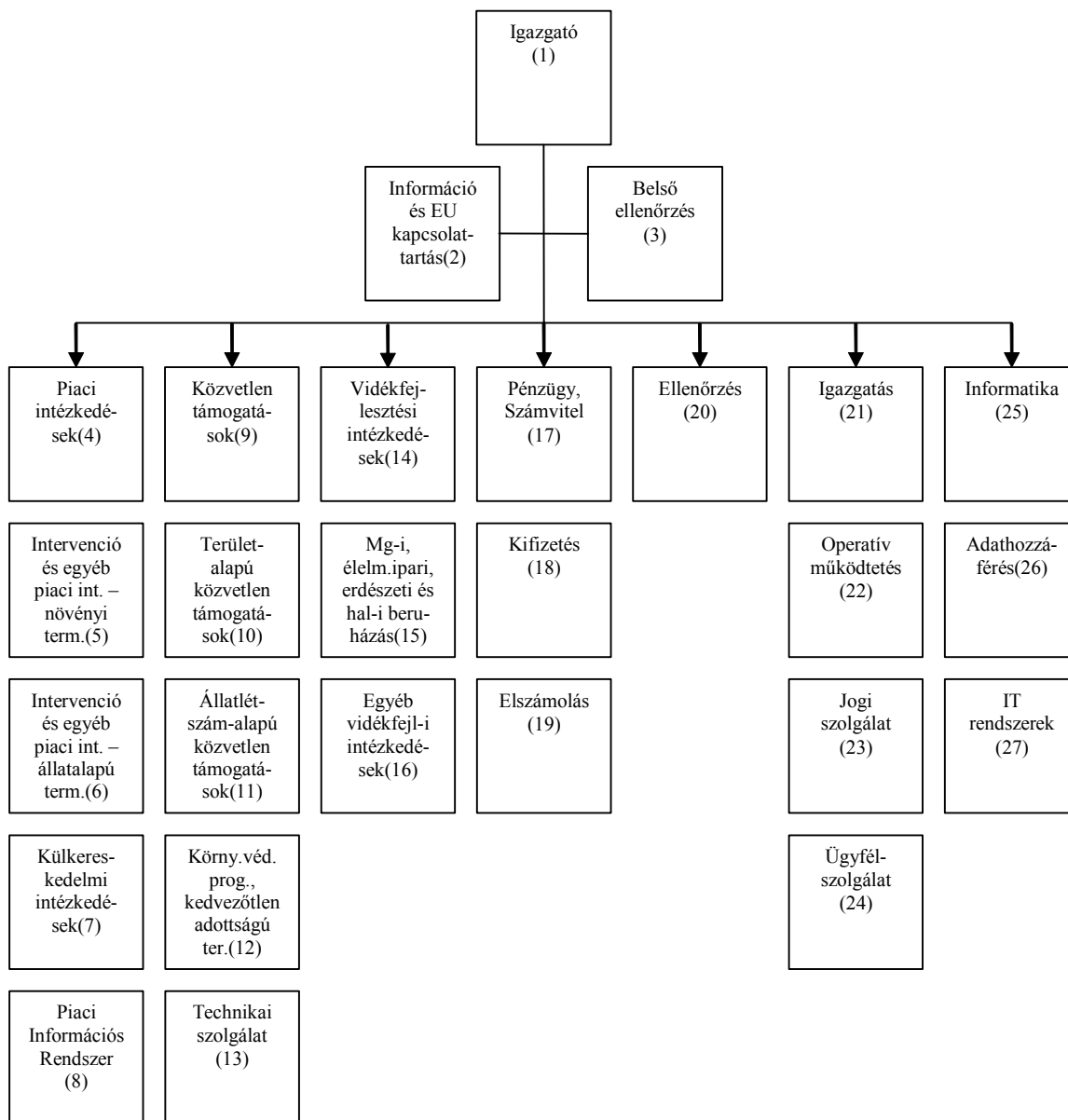


Figure 2: Organigram of the Paying Agency of Slovenia

Director(1), Information and EU Affairs Service(2), Internal Audit(3), Agricultural Markets(4), Intervention and Specific Measures-Vegetal Part(5), Intervention and Specific Measures-Animal Part(6), Foreign Trade(7), Market Information System(8), Direct Payments(9), Direct Payments-Vegetal Part(10), Direct Payments- Animal Part(11), Environmental Programmes and Less Favoured Areas(12), Technical Assistance(13), Rural Development(14), Restructuring of Agriculture, Food, Forestry and Fishery(15), Other Rural Development Measures(16), Finance(17), Payments(18), Accounting(19), Control(20), General Affairs(21), Material-Technical Affairs(22), Legal Affairs(23), Main Office(24), Information Management(25), Data Access(26), IT Systems(27)

A kérelmet minden év április végéig a gazda postán, vagy személyesen juttatja el a KÜ-hez, az igazgatóságként működő Igazgatási Szolgálat Ügyfélszolgálatához, ahol azt befogadják és regisztrálják. A kérelmen szerepel a gazda azonosítója és a KÜ által adott belső ügyiratszám (mindkettő bar-kód formájában). A kérelemhez minden esetben csatolni kell a gazda bankkártyájának másolatát. A Közvetlen Támogatások Igazgatósága teljességi ellenőrzést végez. Amennyiben hiányosságot észlel a kérelmen, a gazdát

hiánypótlásra szólítja fel. Ilyenkor a gazda a beküldött kérelem nála maradt másolatán tünteti fel a hiányzó adatot, és ennek másolatát juttatja el a KÜ-höz. A rögzítéshez ideiglenes jelleggel kb. 100 diákat foglalkoztatnak, akik közül 5 kizárólag a nyomtatvány pénzügyi jellegű adatait rögzíti. A bankszámlaszámot kétszer viszik be a rendszerbe, az elgépeléséből adódó rengeteg hiba csökkentése érdekében. Ezután a Közvetlen Támogatások Igazgatósága elvégzi az adatbázisokban ill. regiszterekben való ellenőrzést, melyet az egyes

gazdaságok közötti keresztellenőrzés követ. Amennyiben a rendszer dupla-igénylést vagy átfedést szűr ki, az összes érintett kérelmét elutasítják. Az elutasítás ellen rendes bíróságnál lehet fellebbezni. A kataszter-alapú parcella-azonosító rendszer tulajdonosa a Környezetvédelmi és Energia Minisztérium, a gazdaregiszter, az állatazonosítási-és nyilvántartási rendszer, valamint egyéb adatbázisok (pl. szőlő, gyümölcs, komló stb.) tulajdonosa a Mezőgazdasági, Erdészeti és Élelmiszeripari Minisztérium. Az adatbázisok és a KÜ között jelenleg nincs on-line összeköttetés, a KÜ adott időpontokban lehívott adatokkal dolgozik. Az Ellenőrzési Szolgálat a delegált feladatot ellátó Mezőgazdasági, Erdészeti, Vadászati, Halászati Főfelügyelőséggel (lásd az Ellenőrző Szolgálatok fejezetet) elvégzetteti a helyszíni ellenőrzést. A helyszíni ellenőrzésre kiválasztott kérelmeket az ellenőrzés teljes körű lebonyolításáig blokkolja a számítógépes rendszer. A helyszíni ellenőrzést követően a Közvetlen Támogatások Igazgatósága kiszámolja a támogatás összegét. Az engedélyezés előtt tehát a kérelmek 100%-át ellenőrzik a számítógépes rendszerben, hogy igazolják az adott terület vagy állat támogatásra való jogosultságát, illetve, hogy elkerüljék az ugyanazon területre/állatra vonatkozó többszörös kifizetést.

A kérelem ezután a Pénzügyi-Számviteli Igazgatósághoz kerül, amely a szükséges pénzügyi ellenőrzés után a kifizetendő összegekről listát küld a Minisztériumnak és a Pénzügyminisztériumnak. Ha számítási hibát fedeznek fel, a kérelem visszakerül a Közvetlen Támogatások Igazgatóságához. A tényleges kifizetést a nemzeti közvetlen támogatások esetén a Pénzügyminisztérium végzi (lásd Kifizetés-elszámolás fejezetet). Az uniós közvetlen támogatásoknál a KÜ Pénzügyi-Számviteli Igazgatósága látja majd el a kifizetési, elszámolási és pénzügyi-számviteli jelentési feladatokat. Az EU közvetlen támogatások végrehajtására tervezett folyamatot a 3. ábra mutatja.

A Közvetlen Támogatások Igazgatóságán az általános eljárásrendet és a folyamatot az Általános Kézikönyv rögzíti. Ezen túl részletes kézikönyveket dolgoztak ki a négyféle támogatási-típusra (területalapú-támogatások, állatlétszám-alapú támogatások, agrár-környezetvédelmi támogatás és kedvezőtlen adottságú területek támogatása). A Munkaköri Leírások Kézikönyve tartalmazza az Igazgatóság munkatársainak feladat- és munkakörét.

Szlovénia közvetlen támogatási jogcímek kifizetésére és ellenőrzésére való felkészültsége előrehaladottnak mondható, hiszen időben döntöttek az alkalmazandó rendszerről, megtörtént a nemzeti

jogszabályok harmonizációja, az ország e rendszer alapján vezette be három éve a nemzeti közvetlen támogatásokat, így a végrehajtásban már nagy gyakorlattal rendelkeznek, elkészültek az akkreditációs dokumentumok és megtörtént az előakkreditációs átvilágítás.

Kifizetés-Elszámolás

A kifizetési és az elszámolási feladatokat a KÜ Pénzügyi-Számviteli Igazgatóságán található két külön osztály, a Pénzügyi és a Számviteli Osztály látja el. A KÜ jelenleg teljes körű kifizetési és elszámolási feladatot kizárólag a SAPARD támogatások esetében lát el. A szakmai részlegektől a Pénzügyi Osztály az engedélyezett támogatási összeget a közvetlen és a külkereskedelmi támogatásoknál elektronikus módon, a többi támogatásnál egyelőre papír alapon kapja. A nemzeti támogatások közül a közvetlen támogatások esetében a KÜ fizetési listát állít össze a PM részére (utalványoz) és a PM fizeti ki a támogatást a gazdáknak (a gazdák bankján keresztül). Egyéb nemzeti támogatásnál a KÜ közvetlenül a kedvezményezett bankjának utalványoz. A könyvelési feladatokat minden nemzeti támogatásnál a PM látja el. Csatlakozás után természetesen a KÜ látja el az uniós támogatások esetén a teljes körű kifizetést és elszámolást, illetve a jelentési feladatokat.

A KÜ az uniós havi jelentésben (T 104 táblázat) foglaltakhoz hasonló havi előrejelzést készít a PM-nek a várhatóan kifizetendő támogatási összegekről. Amennyiben egy előrejelzésben szereplő összeg kifizetésére mégsem kerül sor, azt a PM felé három nappal előre kell jelezni, és kérni kell a támogatási összeg rendelkezésre állásának törlését.

A KÜ évente minden kedvezményezettre vonatkozó kimutatást készít a Minisztérium részére, mely a PM-nek küldendő éves pénzügyi jelentés részét képezi.

Az adósnilyvántartást a KÜ pénzügyi-számviteli rendszerébe kívánják integrálni, mely ennek még nem része (maga a pénzügy-számviteli informatikai rendszer fejlesztés alatt áll). A hibásan fizetett támogatás vagy a szankciók adó módjára nem hajthatók be. Ezek a gazdának járó egyéb támogatásból levonhatók, de előtte a gazda hozzájárulását kell kérniük. Ha nincs mivel szemben behajtani egy gazdánál lévő kintlévőséget, a gazda 8, majd szükség esetén 15 nap múlva fizetési felszólítást kap. Ha ez nem eredményes, a polgári jog rendelkezése szerint, rendes bíróság előtt folytatják le a pénzbehajtási eljárást.

3. ábra: A pályázati kérelem útja a szlovén kifizető ügynökségnél (EU közvetlen támogatások)

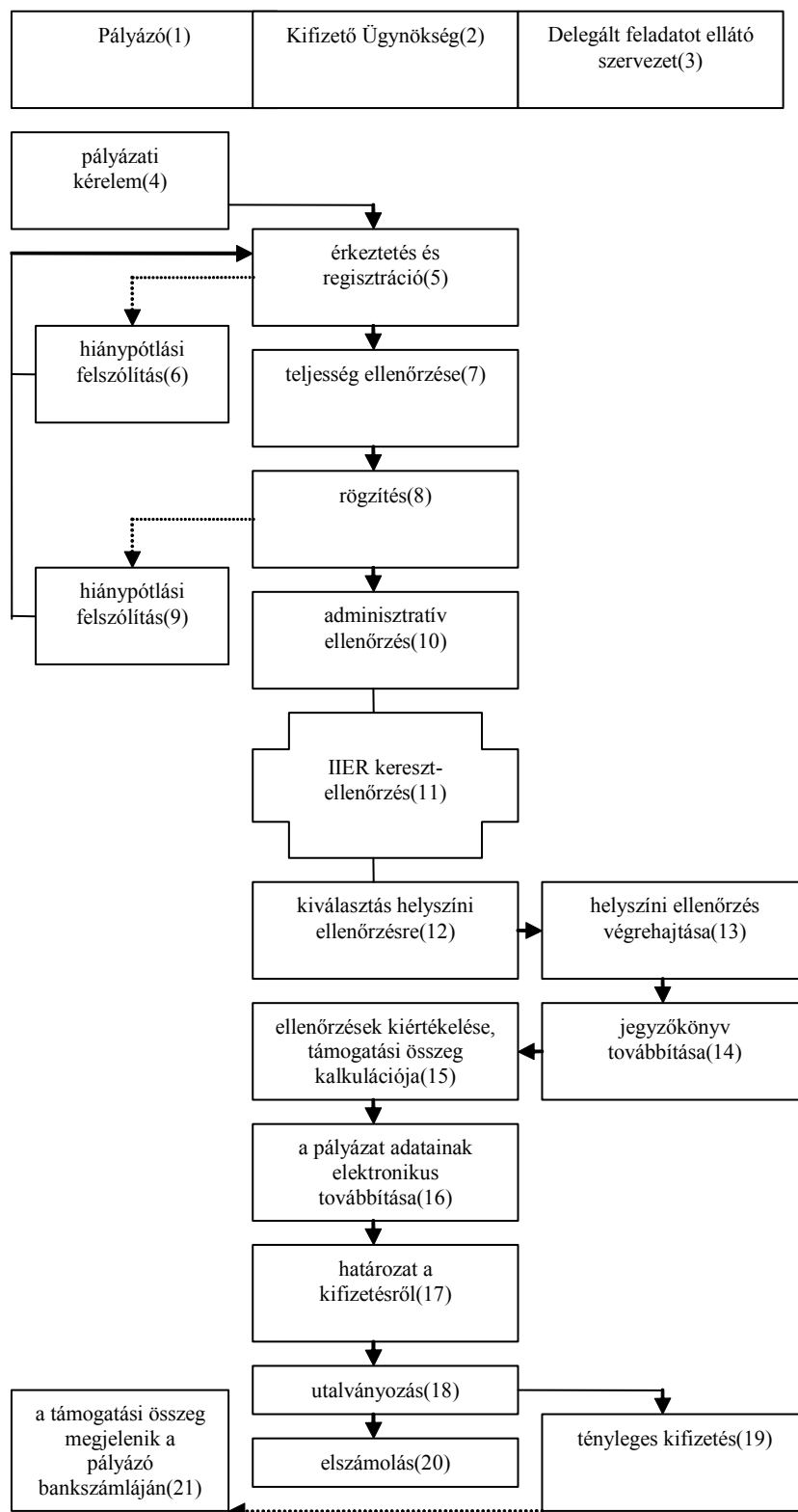


Figure 3: Implementation procedure at the Paying Agency of Slovenia (EU Direct Payments)

Applicant(1), Paying Agency(2), Institution fulfilling delegated task(3), Application(4), Lodging and registration(5), Ask for supplementary information(6), Check for completeness(7), Data-entry(8), Ask for supplementary information(9), Administrative control(10), IACS cross-check(11), Selection for on-the-spot control(12), Implementation of on-the-spot control(13), Transmission of control results(14), Evaluation of control, calculation of subsidy(15), Electronic transmission of application data(16), Order on payment(17), Issue of payment order(18), Payment(19), Accounting(20), Subsidy is entered to the bank account of the applicant(21)

Ellenőrző Szolgálatok

A szlovén KÜ két intézménynek delegált feladatot. A SAPARD támogatások, valamint az EMOGA-ból finanszírozott intervenciós, közvetlen támogatási és vidékfejlesztési jogcímek esetén a helyszíni ellenőrzést a Minisztérium egyik háttérintézménye, a Mezőgazdasági, Erdészeti, Vadászati, Halászati Főfelügyelőség (továbbiakban: Főfelügyelőség) végzi. Az EMOGA támogatások ellenőrzése vonatkozásában 2003. szeptemberében írták alá az együttműködési megállapodást. A Főfelügyelőség központi intézménye négy részlegre oszlik (mezőgazdasági, bor, halászati és erdészeti, valamint élelmiszer-minőségellenőrzési egységek) és mintegy 100 regionális irodával rendelkezik, melyek közül a KÜ részére mintegy 50-60 lát el feladatot. A Felügyelőség központi részlege fogja össze a regionális irodák tevékenységét.

A másik delegált feladatot ellátó intézmény a külkereskedelmi intézkedések helyszíni ellenőrzését ellátó Vámhivatal, mely a PM háttérintézménye. A Vámhivatal saját laboratóriummal rendelkezik. A KÜ és a Vámhivatal 2002. júliusában írták alá az együttműködési megállapodást.

Az együttműködési megállapodások jogi alapja a Közigazgatási törvény. A Megállapodások tartalmazzák:

- A felek jogait és kötelezettségeit;
- A delegált feladatot ellátó fél jelentési kötelezettségét és az egyes jelentések elkészítésének határidejét;
- A feladat végrehajtásának felügyeletét;
- A felek egyet nem értése esetén alkalmazandó eljárásrendet;
- Az ellenőrzési kézikönyv elkészítésére vonatkozó iránymutatást;
- A dokumentációkhoz való hozzáférést;
- A felügyelők munkájának felügyeletét;
- A helyszíni ellenőrzésre és a delegált feladatot ellátó intézményre vonatkozó irányelveket;
- A KÜ és a Főfelügyelőség vezetőjének aláírását.

A delegált feladatot ellátó intézményekkel a kapcsolattartás havi gyakoriságú megbeszélések formájában történik. Amennyiben a KÜ és a Főfelügyelőség között nincs egyetértés, a Miniszter dönt a kérdésben. A Vámhivatalnál a problémákat megegyezéssel lehet kezelni. A Megállapodás korlátlan időtartamra szól, mindkét fél részéről egyoldalúan, fél éves határidővel felbontható.

A delegált feladatot ellátó intézményekkel a kapcsolatot a KÜ 7 fős Ellenőrzési Szolgálata (Control Service) tartja. Ők végzik a mintavételt, készítik el az ellenőrzési tervet és koordinálják az ellenőrzéseket. A helyszíni ellenőrzésben csak kivételes, vitatott esetekben vesznek részt, mivel a helyszíni ellenőrzést végző felügyelők munkáját mind a Főfelügyelőség, mind pedig a Vámhivatal esetében ezek központi részlege ellenőrzi. Az EU Bizottság Mezőgazdasági Főigazgatóságának J (Audit) Igazgatósága már ellenőrizte a delegált feladatokat ellátó intézményeket.

A KÜ tanácsadással kapcsolatos, valamint tájékoztató tevékenysége

A kifizető ügynökség tanácsadással és tájékoztatással kapcsolatos feladatainak ellátása a KÜ Koordináló Egységének (Információs és EU Kapcsolattartási Szolgálat) hatáskörébe tartozik. A KÜ a közvetlen támogatási formanyomtatványok mellé minden évben részletes tájékoztatói útmutatót állít össze. A tanácsadás területén a KÜ az Agrár- és Erdészeti Kamara szervezeti keretébe tartozó Agrár Tanácsadási Szolgálat alkalmazottaival áll kapcsolatban. A Kamara három, központi (1), helyi (13) és kirendeltségi (60) szinten működik. Az Agrár Tanácsadási Szolgálat túlnyomóan állami tulajdonban lévő szerv. A KÜ minden évben a közvetlen támogatási kampány megnyitása előtt tréninget tart az Agrár Tanácsadási Szolgálat munkatársainak, akik a megszerzett tudást a gazdák részére elsősorban a támogatási űrlap kitöltése segítségével adják tovább. Eddig a SAPARD illetve a közvetlen támogatási űrlapok kitöltésének módjáról tartottak tréninget, az utóbbi esetében három alkalommal, kb. 100-100 fő tanácsadó részére.

A KÜ többféle szinten végez tájékoztatást. A médiával való kapcsolattartás során nemcsak a feltett kérdésekre válaszol, hanem aktívan tájékoztatja a kedvezményezetteket a heti gyakorisággal megjelenő gazdaújság hasábjain. A KÜ negyedévente – a közvetlen támogatások beadási határidejének lezártakor, a támogatási összeg kifizetését követően és évvégén – sajtótájékoztatót tart. A KÜ továbbá 3 fős, telefonos információs központot is működtet, melyen keresztül elsősorban a közvetlen támogatási jogcímekre beadott pályázattal kapcsolatban érdeklődhetnek a gazdák. A KÜ a világháló segítségével biztosítja, hogy a mezőgazdasági attasék az Interneten keresztül feltett kérdéseikre naprakész információt kapjanak. Az Interneten megtalálhatók a fontosabb jogszabályok, a támogatási formanyomtatványok, közérdekű felhívások is. A KÜ tevékenységéről minden évben tájékoztatót készítenek, ezen túl az évente megrendezett mezőgazdasági vásáron szakmai előadásokat tartanak, tanácsadással szolgálnak.

TANULSÁGOK ÉS KÖVETKEZTETÉSEK

Az Európai Unió agrárszabályozás végrehajtását bonyolító agrárintézményi rendszer kialakításának vonatkozásában az alábbi tanulságok fogalmazhatók meg a szlovén kifizető ügynökségi rendszer tanulmányozása által (1).

Jogszabályi háttér kialakítása

Szlovénia az uniós támogatásokat kezelő kifizető ügynökség kialakításának megkezdése előtt, 1999-ben határozott az egyetlen kifizető ügynökség kialakításáról és döntését jogszabályba is foglalta. Ekkor döntöttek arról is, hogy ezen kifizető ügynökség kezeli a SAPARD előcsatlakozási alapról finanszírozott támogatásokat és az újonnan bevezetett EU konform nemzeti támogatásokat is.

Értelemszerűen a csatlakozás után kiaknázható piaci, vidékfejlesztési és halászati EU támogatások kezelését is ezen intézmény feladatákként határozták meg. A delegált feladatok zökkenőmentes ellátásának, valamint a delegált feladatokat ellátó intézmények feletti hatékony kifizető ügynökségi felügyelet kialakíthatóságának érdekében időben döntöttek a kifizető ügynökség által delegálandó feladatok köréről is és az érintett intézményekkel megkötötték az együttműködési megállapodásokat. A kifizető ügynökség akkreditációjának ütemtervét 2003 elején rögzítették jogszabályban.

Intézményrendszer kialakítása és követelményei

Szlovénia nem kevés időt és erőforrást takarított meg azért, hogy a kifizető ügynökség kialakítását világos elképzelés mentén, tiszta jogszabályi háttér megeremtése után kezdte meg. Az intézményfejlesztés hatékonyságát javította, hogy az egyetlen kifizető ügynökség kialakításának szándéka is a tiszta jogszabályi háttér kialakításával egyidőben, egyértelműen kirajzolódott. Az egyfajta gyakorlóterepként fokozatosan bevezetett, az uniós jogszabályoknak megfelelő nemzeti támogatások a csatlakozás utáni támogatások igénybevételének maximalizálását szolgálták. A delegált feladatot ellátó intézményekkel megkötött együttműködési megállapodásokban egyértelműen meghatározásra került a felek vállalása, a delegált feladatot ellátó intézmény által készítendő jelentések rendje, valamint – mivel végső soron a KÜ felelős az összes, általa delegált feladat ellátásáért – a delegált feladatot ellátó intézmény feletti ellenőrzés a delegált feladat vonatkozásában. A KÜ az akkreditációs ütemtervben foglaltakhoz szigorúan ragaszkodva azonnal megkezdte a végrehajtáshoz szükséges dokumentumrendszer kidolgozását. A KÜ szervezeti felépítése és működési rendje 2003. nyarára öntött végleges formát, melyben a KÜ akkreditálni kívánt szervezeti felépítése rögzített. A végleges struktúra azonban csupán igen kis mértékben tér el a 2000. márciusában kiadott, a KÜ legfőbb jogszabályi alapját képező, a Belső szervezetről és a munkakörök kialakításáról szóló szabályzat foglaltaktól.

Intézmények működése és vezetése

A szlovén KÜ jelentősen különbözik a magyar kifizető ügynökségtől abban, hogy elsősorban az ország területi nagysága miatt (lásd az Agrárgazdaságról szóló fejezetet) a kifizető ügynökség nem rendelkezik területi hálózattal. Az intézmények működése és vezetése szempontjából ez abban jelent könnyebbséget, hogy így nem jelentkezik központi szinten a rengeteg koordinációs feladat és az egységes eljárásrend is könnyebben kialakítható. Ez az út Magyarországon a termelők nagyobb száma és mezőgazdaságilag hasznosított terület nagysága miatt az intézményi kialakítás kezdeti szakaszában nem javasolható.

Funkciók elkülönítése

A Minisztérium döntéshozói és a KÜ végrehajtói feladatainak lehatárolását a Minisztériumok szervezetről és jogállásáról szóló törvény módosításával biztosították. Az uniós vonatkozó rendeletek szerint, valamint a Belső szervezetről és a munkakörök kialakításáról szóló szabályzat alapján a KÜ-ben egymástól elkülönített szervezeti egységekben alakították ki az engedélyezésért, kifizetésért, elszámolásért, ellenőrzésért és belső ellenőrzésért felelős részlegeket. A delegált feladatokat ellátó intézmények vonatkozásában az együttműködési megállapodások világosan elkülönítik a felek feladatát.

Termelők tájékoztatása és felkészítése

A termelők tájékoztatását és felkészítését a KÜ több síkon segíti elő. Egyrészt a támogatási formanyomtatványokon és a hozzájuk szervesen kapcsolódó kitöltési útmutatókban pontosan feltüntetik és érthetően elmagyarázzák a formanyomtatványok kitöltésének módját. A szakmai osztályok mellett a nyomtatványok, útmutatók tervezését egy különálló, de velük szorosan kapcsolatot tartó technikai szolgálat végzi. Másrészt a KÜ munkatársai három éve tartanak tréningeket az Agrár Tanácsadási Szolgálat alkalmazottainak, melyeken részletesen elmagyarázták a támogatások igénybevételének rendjét, valamint azt, hogy milyen információkkal kell segíteni a gazdákat a lehető legtöbb támogatás igénybevétele érdekében.

Ezen túlmenően a kedvezményezettek tájékoztatását szolgálják a gazdaújságban megjelenő cikkek, a rendszeres sajtótájékoztatók, a KÜ telefonos információs szolgálata, valamint a világhálón elhelyezett információk is.

Az EU támogatások kiaknázásának hatékonyságát nagyban segíti majd az a gyakorlat, melyet a gazdák a három éve bevezetett EU-konform nemzeti közvetlen támogatások igénylésénél szereztek.

Agrárpolitikai szempontok

Szlovénia az Európai Unióhoz való csatlakozás felkészülési időszakában igen tudatos és jól átgondolt agrárpolitikát folytatott. Jól mutatja ezt az a folyamat, ami során a nemzeti támogatási rendszert fokozatosan, az uniós támogatásoknak megfelelő nemzeti támogatási jogcímeke bevezetésével átalakították. A szlovén gazdák ezáltal előnyre tettek szert az újonnan csatlakozó országok gazdáihoz képest, hiszen a számukra legfontosabb közvetlen támogatások igénybevételének menetét három éve gyakorolják. Szlovénia – az EU sugallatának ellenére – az EU-konform nemzeti támogatások bevezetése és alkalmazása után tudatosan kitartott a standard közvetlen támogatási rendszer kialakítása és azonnali bevezetése mellett. Ezáltal a szlovén gazdaságok folyamatos, csatlakozás előtti megerősítését segítette elő, biztosítva gazdái számára a csatlakozás utáni

források minél teljesebb kiaknázását. Példamutató a döntéshozó Minisztérium és a végrehajtó KÜ együttműködése, amikor a támogatási rendszer átalakításához szükséges jogszabályi háttér kialakításáról, illetve a végrehajtáshoz szükséges akkreditációs dokumentumrendszer összeállításáról

van szó. Szlovénia képes volt arra, hogy a jogszabályalkotásban hasznosítsa a végrehajtásban jelentkező, az agrárpolitika végrehajtásának működtetéséhez elengedhetetlenül szükséges gyakorlati tapasztalatokat.

IRODALOM

- (1) Fehér I.-Neszmélyi A. (2003): A holland agrárintézményi rendszer működése és tanulságai. Gazdálkodás, XLVII. évf. 2. sz. p.16-27.
- (2) Decree on the conditions for granting the accreditation of a paying agency for the purpose of payment of funds from Guarantee Section of the European Agriculture Guidance and Guarantee Fund / Az Európai Mezőgazdasági Orientációs és Garancia Alap Garancia Részlegéből finanszírozott támogatásokat kezelő kifizető ügynökség akkreditációjának feltételrendszeréről szóló Rendelet. OJ RS No. 81/2003. 2003.08.18, p.8.
- (3) Draft Vademecum on the Operation of the Agency of the Republic of Slovenia for Agricultural Markets and Rural Development / A szlovén Agrárpiaci és Vidékfejlesztési Ügynökség működési útmutatója, tervezet. 2003.08.21, p.30.
- (4) Rules on the Internal Organisation and Job Systemisation of the Agency of the Republic of Slovenia for Agricultural Markets and Rural Development / A szlovén Agrárpiaci és Vidékfejlesztési Ügynökség belső szervezetről és a munkakörök kialakításáról szóló szabályzat. GAS-1.02.01. 2000.03.15, p.56.
- (5) <http://www.gov.si>