

## Területi fejlettségi különbségek az Észak-alföldi régióban

Harsányi Endre – Harsányi Gergely –  
Nagy Attila János

Debreceni Egyetem Agrártudományi Centrum,  
Mezőgazdaságtudományi Kar,  
Földműveléstani és Területfejlesztési Tanszék, Debrecen  
harsanyi@kite.hu

### ÖSSZEFOGLALÁS

Az Európai Unió regionális politikájának fontos törekvése az egyenlőtlenségek mérséklése. A szolidaritás, a méltányosság és az igazságosság elvéből kiindulva az elmaradottság felszámolása, a régiók fejlesztése és felzárkóztatása a Közösség kiemelt stratégiai célja, melynek megvalósítására közös költségvetésének közel negyven százalékát fordítja.

A régiók közötti fejlettségi különbségek kialakulását a természeti adottságok mellett jelentős mértékben befolyásolják az adott térség gazdasági jellemzői, a humán erőforrások minősége és mennyisége, a régió megközelíthetősége, és a helyi életminőséget meghatározó tényezők.

Az új térszerkezetet a rendszerváltozás, kilencvenes évek folyamatai, elsősorban a külföldi tőkebefektetésekre épülő gazdasági megújulás és a párhuzamosan jelen lévő válságjelenségek formálták. Az átalakulás gazdasági, politikai és társadalmi következményei jelentősen megváltoztatták a területi struktúrát és növelték az egyenlőtlenségeket. Új egyenlőtlenségek jöttek létre, amelyek a kelet-nyugati lejtő és a helyi válságzónák kialakulása következtében egyre erősebbé váltak. A főváros kiugró növekedése eredményeként a regionális fejlettségi különbségek nagy távlatú differenciálódása is kimutatható a bruttó hazai termék területi megoszlásának vizsgálatakor. A keleti országrészben az északkeleti megyéket érintette legjobban a keleti piacokra települt nehézipar és a mezőgazdasági tömegtermelés összeomlása.

A régió számára kulcskérdés a regionális versenyképesség erősítése, melyhez következetes fejlesztés-politika alkalmazása szükséges. Legfontosabb a gazdaságfejlesztés, mely ha jól működik, maga után vonja a jóléti infrastruktúrák megteremtésének lehetőségét is. Fontos a feldolgozóipar, a beszállítói hálózatok fejlesztése, a jelentős tőkeszegénység enyhítésére külső források bevonása. A gazdaság szerkezetének átalakításában fontos szerepe van az agrárgazdaság fejlesztésének is, mert a régió adottságai, tradíciói és hosszú távú versenyelőnyei kedvezőek, ezért az EU-átlagnál magasabb arányt fog képviselni a gazdaságon belül. Az agrárszektor modernizációját elősegíthetik a piacra jutás támogatása, a minőségi agrárfejlesztés, a termelői-értékesítői együttműködések ösztönzése. A régió fejlesztésében rendkívül fontos a közlekedési és informatikai infrastruktúra, valamint a humánerőforrás fejlesztése.

A jövőben – a régió erősségeire építve – olyan következetes területfejlesztési politika megvalósítása szükséges, amely a regionális politika alapelveinek érvényesítésével a területfejlesztési támogatások leghatékonyabb felhasználását szolgálja, és megakadályozza a régió visszafordíthatatlan leszakadását, illetve elősegíti mielőbbi felzárkózását.

**Kulcsszavak:** regionális versenyképesség, mezőgazdaság, munkanélküliség, infrastruktúra

### SUMMARY

An important ambition of EU regional politics is the reduction of disparities. An important strategical objective of the Commission is to terminate underdevelopment and to ensure the development of the regions based on the principles of solidarity, equity and justice. The commission has dedicated forty percent of its common budget to achieve these goals. The differences in development are significantly influenced by the economic characteristics of the specific region, the quality and quantity of human resources, the accessibility of the region and factors influencing local quality of life.

The new spatial structure has been formed by the processes of the change of regime, the events of nineties and the economic renewal based on foreign capital investments parallel with crisis phenomenon. The economic, political and social consequences of the transformation have significantly transformed spatial structure and increased disparities. New disparities have formed, which strengthened due to the formation of east-west slopes and local crisis zones. The outstanding improvement of the capital resulted in great regional development differences, which can be detected when examining regional distribution of gross domestic product. The Eastern part of the country was most heavily affected by the collapse of heavy industry and agricultural mass production based on the Eastern markets.

It is of key importance for the region to strengthen regional competitiveness, which requires the application of consistent development-politics. Economic development is the most important, which can also draw the possibility of establishing welfare infrastructures. It is important to develop the processing industry, the supply networks and to ease the lack of capital it is also important to involve foreign capital. Developing agriculture plays an important role in transforming the structure of the economy. Since the conditions of the region, its traditions and long-term competitive advantages are favorable, thus can represent a greater ratio in the economy than the EU average. The modernisation of the agricultural sector can be promoted by supporting marketing, quality agricultural development and producer-retail cooperation. It is also highly important to promote development in transportation and informatics infrastructure and human resources.

In the future – based on the strength of the region – it is necessary to achieve such a consistent regional development politics, which by validating the principles of regional politics, serves the interest of utilizing regional development supports most efficiently and prevents the irreversible underdevelopment of the region and promotes fast development.

**Keywords:** regional competitiveness, agriculture, unemployment, infrastructure

## BEVEZETÉS

A régiók közötti *fejlettségi különbségek* kialakulását a természeti adottságok mellett jelentős mértékben befolyásolják az adott *térség gazdasági jellemzői*, a *humán erőforrások* minősége és mennyisége, a régió *megközelíthetősége*, és a helyi életminőséget meghatározó tényezők. A regionális különbségek ezen szempontok alapján értékelhetők.

A különböző térségek (régiók, területi egységek) fejlettségi típusainak meghatározásához sokféle matematikai és statisztikai módszer lehetséges. A nemzetközi szakirodalomban a legutóbbi évtizedben széles körben elterjedt számos, többváltozós matematikai-statisztikai módszer (pl. faktoranalízis), ezeket hazánkban még megfelelő adatok hiányában az időbeli és nemzetközi összehasonlító vizsgálatokban nem lehet alkalmazni. A jelenlegi ismérv-kombinációk (komplex mutatók, faktorok) mindig csak az adott megfigyelési egységekre és időpontra vonatkoznak, nem hozható létre segítségükkel egy tartósan érvényes, összehasonlításra alkalmas jelzőszámrendszer, amely bármely esetben alkalmazható lenne. Azokban a faktorelemzésekben, amelyekben a mutatószámok között szerepelnek az értéktérmezés, a jövedelmek területi adatai, ott ezek a mutatók magas faktorsúlyúak. Ez azt jelenti, hogy a jövedelmek területi differenciái hasonlóak a több mutatóból képzett, „komplex”, új változókéhoz, a területi egységek jövedelemszint alapján kimutatható rangsorai erősen korrelálnak az általános fejlettséggel.

Jelen dolgozatunkban *hazánk és ezen belül az Észak-alföldi régió területi egyenlőtlenségeinek elemzésével*, az elmaradottság okainak, a fenntartható fejlődés útjának, a *régió fejlesztési lehetőségeinek* vizsgálatával foglalkozunk.

## ANYAG ÉS MÓDSZER

*A területi fejlettségi különbségek vizsgálatához az erre vonatkozó országgyűlési határozatokat, valamint a KSH kiadványait használtam (KSH, 2002).*

Az adatbázisok elemzése során különböző statisztikai módszereket alkalmaztam. *A területi sorok adatait összehasonlító viszonyszámokkal, a különböző sokaságok belső szerkezetét megosztási viszonyszámok segítségével elemeztem és az eredményeket a statisztikai ábrázolás eszközeivel szemléltettem. Az idősorok alakulásának tendenciáját analitikus trendszámítás segítségével elemeztem. A függvényillesztést az Excel statisztikai programcsomagjának segítségével végeztem úgy, hogy az idősor adataira illesztett különböző függvénytípusok közül a legszorosabban illeszkedő függvényt alkalmaztam. A kistérségeket jellemző, azok fejlettségét meghatározó különböző területi soros adatok által leírt tényezők közötti szakmai összefüggés ismeretében, az összefüggések számszerűsítését a korreláció és regresszió-számítás segítségével végeztem el a legkisebb négyzetek elvén alapuló módszert alkalmazva. A korrelációs együttható segítségével meghatároztam a szakmai*

megfontolások alapján kiválasztott tényezőváltozó és eredményváltozó közötti összefüggés jellegét és szorosságát.

## TERÜLETFEJLESZTÉSI KÜLÖNBΣÉGEK MAGYARORSZÁG RÉGIÓIBAN

*A magyar gazdaság fejlettségi szintjét nemzetközi összehasonlításban az egy lakosra jutó GDP alapján felállított ország-sorrend érzékelteti. Az országon belül még a régiókra és a megyékre is ez jellemző, de a kistérségekre egyelőre ez nem számítható.*

Az évtized végére, a rendszerváltást követően a piacgazdaságra való átmenet befejeződött. A '90-es évek végére *az ország térszerkezete, térségi és területi tagoltsága lényegesen eltér a rendszerváltás előtti helyzettől.* Ebben meghatározó szerepet játszanak a piacgazdálkodásra jellemző elemek:

- a vállalkozások számának robbanásszerű emelkedése,
- a külföldi tőke meghatározó szerepe,
- a mindent átszövő piac hatása, valamint
- a széleskörű privatizáció.

Érezhetőek még az elmúlt évtizedek nyomai, a szocialista nagyipar és a mezőgazdasági nagyüzemek szerepe, de természetesen *jelen vannak évszázados meghatározottságok, a kelet-nyugat és a falu-város megosztottság.*

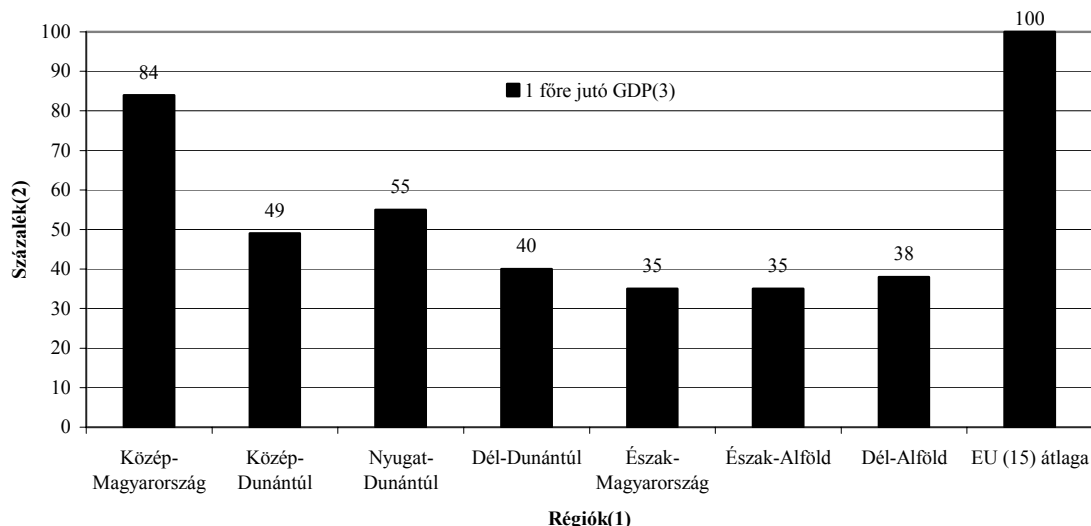
Az új térszerkezetet a rendszerváltozás, kilencvenes évek folyamatai, elsősorban a külföldi tőkebefektetésekre épülő gazdasági megújulás és a párhuzamosan jelen lévő válságjelenségek (munkanélküliség, jövedelemcsökkenés, a beruházások jelentős visszaesése) formálták. *Az átalakulás gazdasági, politikai és társadalmi következményei jelentősen megváltoztatták a területi struktúrát és növelték az egyenlőtlenségeket.* Közép-Magyarország és ennek részeként az ország egyetlen nagyvárosi övezete a fővárosi agglomeráció megerősítette dominanciáját. *A városi és a falusi térségek közötti különbségek nőttek.* Új egyenlőtlenségek jöttek létre, amelyek a kelet-nyugati lejtő és a helyi válságövezetek kialakulása következtében egyre erősebbé váltak. *A piacgazdaság a már fejlett régiók, elsősorban Budapest és környéke számára volt előnyös, a hagyományos ágazati struktúrával, nehéziparral vagy mezőgazdasággal rendelkező területeket hátrányosan érintette, ezek lettek a rendszerváltás vesztesei.* A térszerkezet átalakulása természetesen nem egy befejezett folyamat, de az eddig lezajlott, piacgazdaságot kialakító gazdasági-társadalmi folyamatoktól eltérő változások lesznek a jellemzők, amelyekben már új feltételek, *az Európai Unióhoz való csatlakozás, az EU piacainak való megfelelés lesz a meghatározó.* Új források és új kapcsolatok nyílnak meg, amelyeket jól felhasználva *a területfejlesztésnek* egy minőségileg új szakasza veheti kezdetét. A területfejlesztés hazai intézményrendszere már részben kialakult, de még nagy feladatok állnak előttünk (Nemes Nagy, 1991, 1998; Rechnitzer, 1998; Nagy és Kovács, 1999; Baranyi, 2001; Horváth és Szaló, 2003; Dobos et al., 2000; Dorka et al., 2003; Nagy et al., 2001, 2002a).

*Az új térszerkezet meghatározó elemei:*

- a főváros kiugró fejlődése az ország többi részéhez viszonyítva,
- a nyugati térségek növekvő előnye a keleti és az északi régiókkal szemben,
- a kistérségek fejlődésének növekvő térbeli tagoltsága és
- a településhálózat erősödő gazdasági tagoltsága.

A bruttó hazai termék mind az egy főre jutó értéke, mind a tömegéből való részesedést tekintve a legjobban kifejezi az ország egyes területei (régiói, megyei) közötti fejlettségi és teljesítménybeli különbségeket. Az 1. ábra hazánk régióinak fejlettségi különbségeit mutatja be az EU (15) átlagához viszonyítva.

1. ábra: Bruttó hazai termék területi megoszlása az EU (15) átlagának százalékában (2002)



Forrás: saját szerkesztés KSH adatok alapján

Figure 1: The spatial distribution of gross domestic product in the average of EU 15 percentage (2002)

Regions(1), Percentage(2), GDP per capita(3)

A főváros fejlettség szempontjából kiemelkedik az országból. 2001-ben Budapesten állították elő a bruttó hazai termék 35%-át, és a megtermelt egy főre jutó GDP 204%-a az országos átlagnak. Itt van a külföldi érdekeltségű vállalkozások és bejegyzett tőkénk több mint 50%-a. Budapest ma Közép-Európa egyik legdinamikusabb, legvonzóbb pénzügyi, kereskedelmi centruma, meghatározó hatalmi-politikai központ.

A főváros kiugró növekedése eredményeként a regionális fejlettségi különbségek nagy távlatú differenciálódása is kimutatható a bruttó hazai termék területi megoszlásának vizsgálatakor.

Regionális léptékben erőteljes Nyugat-Kelet megosztottság alakult ki. Az ország legdinamikusabb, válságjegyekkel legkevésbé érintett térsége a főváros mellett Nyugat-Dunántúl, ezen belül is Győr-Moson-Sopron és Vas megye, és az utóbbi években felzárkózott Fejér megye is, amelynek az egy főre jutó GDP-je 2001-ben Budapest, Győr-Moson-Sopron után a harmadik legtöbb volt 1.497 ezer forinttal.

A skála végén Észak-Magyarország és Észak-Alföld van, a legalacsonyabb fejlettségű Szabolcs-Szatmár-Bereg 598 ezer Ft, Nógrád 819 ezer Ft, és Borsod-Abaúj-Zemplén megye 936 ezer Ft 1 főre eső GDP-vel. A Nyugat-Kelet megosztottság sem egyöntetű, mert a nyugati országrészben Somogy

megye gazdasági fejlődése lassul, így a térség leggyengébb megyéje, és 2001-ben a megyék sorrendjében az 1 főre jutó GDP alapján (866 ezer Ft) a 15. helyen áll, addig a keleti országrészben Csongrád megye – Szeged dinamikus fejlődése révén – az országos 10. helyet foglalja el. A nyugati térségek dinamikája elsősorban a kedvező földrajzi fekvésnek, mobilabb gazdasági szerkezetének, magasabb iskolázottságának, szakmakultúrájának köszönhető. Ez segítette abban, hogy a külföldi működő tőke megtelepedjen, átalakuljon és felfusson az exportorientált feldolgozóipar.

A keleti országrészben a válság elhúzódásának több oka van. Az észak-keleti megyéket érintette legjobban a keleti piacokra települt nehézipar és a mezőgazdasági tömegtermelés összeomlása. Ehhez hozzájárult az átalakulás kezdetén, hogy a válságáztatokban és az összezsugorodó építőiparban először az ingázó, alacsony szakképzettségű munkásokat bocsátották el, és a fővárosból kitelepített kis vidéki telepkeket zárták be. Lényeges az is, hogy kiépítetlen a nagytérségi infrastruktúra, elsősorban az autópályák hiánya, amit nem lehet ellensúlyozni helyi kedvezményekkel, támogatásokkal. A megyék elemzése a főváros-vidék, illetve a Nyugat-Kelet markáns különbségét mutatja (Baranyi, 2002a, 2002b; Sarudi, 2003; Szabó et al., 2000; VÁTI, 2002).

### Az Észak-alföldi régió területi, társadalmi-gazdasági jellemzői

Az Észak-alföldi régió ország keleti részén terül el, három országgal (Szlovákia, Ukrajna, Románia) határos, és három megye alkotja: Hajdú-Bihar, Jász-Nagykun-Szolnok és Szabolcs-Szatmár-Bereg megye. Az egyik legnagyobb kiterjedésű régió, mely csak látszólag egysíkú, valójában igen sokszínű és sajátos kistájából (mint pl. a Jászság, a Hortobágy, a Hajdúság vagy a Szatmár-Beregi-síkság) áll össze. A térség nem bővelkedik természeti kincsekben, de legfőbb értéke a jó minőségű termőföld, és jelentős értéket képviselnek a hévizek is.

Az Észak-alföldi régió az ország második legnagyobb területű régiója: 17.729 km<sup>2</sup> területe az ország teljes területének 19,1%-a, amelyen viszonylag kevés, 387 település található. Ezek közül 2002 végén 55 volt városi rangban. A településszerkezetre jellemző, hogy a kisebb (1000 fő alatti) települések száma 131, a nagyobb (1000-5000 lakosú) falvak száma pedig 195. A régióban 2002 végén 1.554 millióan éltek, az ország teljes lakosságának 15,3%-a, ebből 62,9%-a város lakó, meghaladva a vidéki régiók 57,8%-os átlagát.

A népsűrűség ezzel szemben a vidéki átlaghoz igazodik: 2002-ben 88 fő/km<sup>2</sup> volt, ennél kisebb értéket csak a Dél-Dunántúlon (70 fő/km<sup>2</sup>) és a Dél-Alföldön (75 fő/km<sup>2</sup>) regisztráltak. A népesedési helyzetre a nagymértékű elvándorlás és az országban legkisebb mértékű természetes fogyás jellemző: ezen tényezők összességéeként az utóbbi években szinte változatlan volt a lakosság összlétszáma.

A települések mérete, lélekszáma az alföldi területekre jellemző módon az átlagosnál nagyobb, de Szabolcs-Szatmár-Bereg megye keleti, valamint ennek folytatásaként Hajdú-Bihar keleti és déli részén az aprófalvas struktúra jellemző. A kistérségek településeinek átlagos népességszáma emiatt esetenként igen alacsony és rendkívül

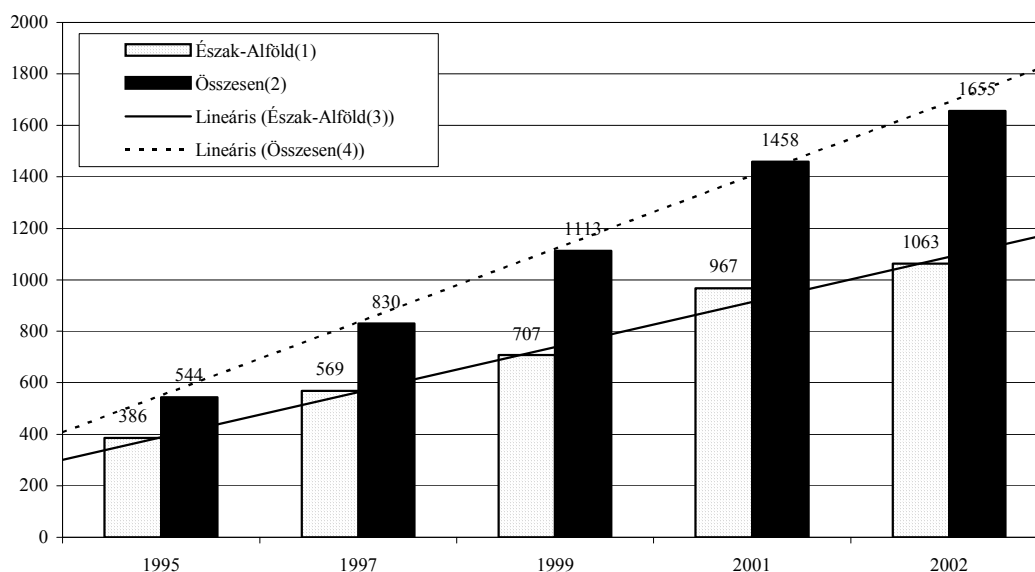
szóródik. A megyeszékhelyek körzetében kiemelkedően magas népességnagságú kistérségek alakultak ki, főként Hajdú-Biharban és Szabolcs-Szatmár-Beregben.

Jász-Nagykun-Szolnok megyében a Szolnoki kistérség mellett jelentős népességű a Jászberényi kistérség is. A Debreceni kistérség az ország második legnagyobb lélekszámú kistérsége. Az ország harmadik legnagyobb kistérsége a nyíregyházi.

### FEJLETTSÉGI KÜLÖNBESÉGEK AZ ÉSZAK-ALFÖLDI RÉGIÓBAN

A régióban a területfejlesztés szempontjából a kedvezményezett kistérségek száma 24, ezek közül társadalmi-gazdasági, vidékfejlesztési szempontból elmaradott 22. A kedvezményezett települések száma 287, ebből 190 esik Szabolcs-Szatmár-Bereg megye területére. A legnagyobb problémát az országos átlagot jelentősen meghaladó munkanélküliséggel sújtott települések száma jelenti, 265-ből 186 található az előbb említett megyében. A régió gazdasági helyzete rosszabb az országos átlagnál, s még kelet-magyarországi összehasonlításban is kedvezőtlennek tekinthető. A legutóbbi 2001. évi adatok szerint az Észak-alföldi régióban az országos GDP 10,2%-át állítják elő, az egy főre eső GDP 967 ezer forint, az EU 15 átlagának %-ában 35%. Ez az adat még a hat vidéki régió 1.157 ezer forintos átlagának is csak 83,6%-a. A 2. ábra szemlélteti a GDP alakulását 1995 és 2002 között. Az egy főre jutó bruttó hazai termék országos átlagát valamint az Észak-alföldi régió átlagát mutató lineáris trendvonal között nő a távolság, azaz a régió lemaradása növekvő. Az egy főre jutó bruttó hazai termék 1995-ben országos átlagban 544 ezer Ft volt, az Észak-alföldi régióban ugyanez 386 ezer Ft, az országos átlagnak 71%-a. 2002-ben az országos átlag 1655 ezer Ft volt, a régióban ennek 64%-a, 1063 ezer Ft.

2. ábra: Az egy főre jutó bruttó hazai termék (ezer forint)



Forrás: saját szerkesztés KSH adatok alapján

Figure 2: Gross domestic product per capita (thousand forints) North Great Plain(1), Total(2), Linear – North Great Plain(3), Linear – Total(4)

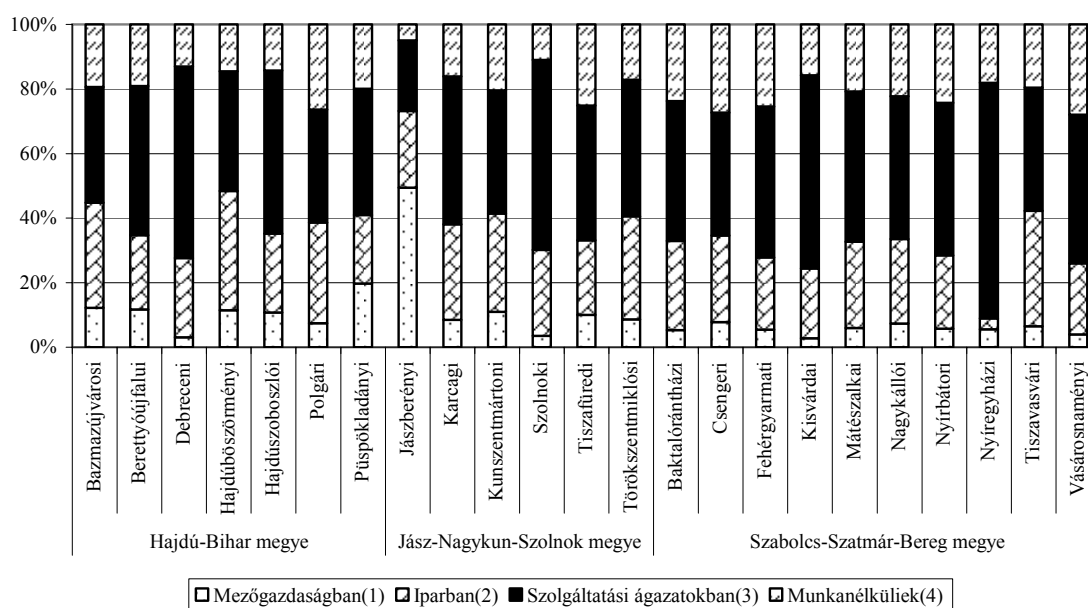
A térségben elsősorban a mezőgazdaság számít meghatározónak, itt állítják elő az ország mezőgazdaság, erdőgazdálkodás, halászat ágazatában létrehozott bruttó hozzáadott érték 20,4%-át (2001. évi adat). A többi ágazat teljesítményéből 9-12%-ban részesedik: ezen belül az iparéból 10,1%-kal, szolgáltatásokból 9,4%-kal.

A régió gazdasági szerkezetében a szolgáltatások dominálnak 59,71%-kal, az ipar 26%-kal részesedik a teljes újérték-termeléséből, a mezőgazdaság részaránya 8,6%, 143%-a az országos átlagnak. A régió népességének 30%-a dolgozik a mezőgazdaságban, itt működik a mezőgazdasági tevékenységet folytató egyéni gazdaságok 23, a gazdasági szervezetek 18,5%-a. A régió belül a

mezőgazdasággal foglalkozó népesség 49%-a él Szabolcs-Szatmár-Bereg megyében. A kistérségek közül a nyíregyháziban (66,5 ezer fő), a debreceniben (54,2 ezer fő), és a mátészalkaiban (30,8 ezer fő) foglalkoznak legtöbben mezőgazdasági tevékenységgel.

A 3. ábra mutatja a régió kistérségeiben a 2002-ben foglalkoztatottak és a munkanélküliek arányát. Legmagasabb a munkanélküliség a polgári, tiszafüredi, csengeri, fehérgyarmati, és a vásárosnaményi kistérségekben. A mezőgazdaságban foglalkoztatottak aránya a legmagasabb a jászberényi kistérségben, szolgáltatási ágazatban dolgoznak a legtöbben a nyíregyházi kistérségben.

3. ábra: Az Észak-alföldi régió kistérségeiben a foglalkoztatottak és a munkanélküliek aránya 2002-ben



Forrás: saját szerkesztés KSH adatok alapján

Figure 3: The ratio of employed and unemployed in the small regions of the North Great Plain Region, in 2002  
In agriculture(1), In industry(2), Service industry(3), Unemployed(4)

A régiót nyugat-keleti irányban a megyeszékhelyeken áthaladó vasúti és közúti főforgalmi tengely szeli át, amely Szolnok előtt éri el és Záhonyánál – Ukrajna irányában – hagyja el a területét. A gazdasági elmaradottság egyik oka az infrastruktúra fejletlensége, az autópálya hiánya: ezért is különösen fontos az M3-as autópálya mielőbbi továbbépítése.

A regionális fejlesztés egyik kulcskérdése az országhatáron túlról érkező folyók által továbbított szennyeződés, valamint az ár- és a belvízveszély csökkentése (Nagy et al., 2000).

Hazánkban mindig meg volt a politikai szándék a területi fejlettségi különbségek csökkentésére, a térségek egyenletes fejlődéséhez a lehetőségek biztosítására, de eddig még nem sikerült a fejletlen térségek leszakadásának megállítása.

A társadalmi-gazdasági fejlettségi különbségek mérésére a statisztikai kistérség rendszer első

változatát 1994. január 1-től vezette be a KSH. Egy-egy statisztikai kistérség (mikrorégió) a területfejlesztésről és a területrendezésről szóló 1996. évi XXI. törvény 5.§ h) pontja értelmében „...a települések között létező funkcionális kapcsolatrendszerek összessége alapján behatárolható területi egység, egymással intenzív kapcsolatban lévő, önszerveződő, egymással határos települések összessége”. Hazánk 150 kistérsége (a 244/2003. (XII. 18.) Korm. rendelet alapján 168) az ország egész területét átfogó, megyehatárokat át nem lépő rendszer. Egy-egy kistérség olyan földrajzilag is összefüggő települések együttese, amely a települések közötti valós munka-, lakóhelyi, közlekedési, középfokú ellátási (oktatás, egészségügy, kereskedelem) kapcsolatokon alapul. A kistérségi rendszerben a települések kapcsolataik révén egy vagy több központi településhez vonzódnak.

A 189/1996. (XII. 11.) Korm. rendelet meghatározta a térségek besorolását és a kiemelt térségek behatárolását. A 30/1997. (IV. 18.) OGY. határozat alapján, 1995. évi adatokat tartalmazó, a foglalkoztatás jellemzőit, a gazdaság helyzetét és az infrastrukturális ellátottságot kifejező, 28 jelzőszámból kialakított úgynevezett komplex mérőszám szerint a régió kistérségei közül országos összehasonlításban csak a debreceni, a hajdúszoboszlói, a szolnoki, a kiskvárdai, továbbá a nyíregyházi nem minősült elmaradottnak, a többi 18 ebbe a kategóriába tartozott és fokozott fejlesztési támogatásra szorult. Ez utóbbiakban 1999. év elején a népesség 52 százaléka élt.

Az OGY. határozattól függetlenül KSH a területfejlesztésért felelős minisztériummal egyetértésben a piacgazdaságra való átmenet végén, a 150 statisztikai kistérség fejlettségi típusainak meghatározásához a gazdasági-társadalmi helyzetüket és fejlődésüket jól jellemző, 9 mutatót tartalmazó rendszert dolgozott ki, melyek a következők:

- Külföldi érdekeltségű vállalkozások külföldi jegyzett tőkéje ezer lakosra;
- Személyi jövedelemadó alapot képező jövedelem ezer lakosra;
- Személyi jövedelemadó alapot képező jövedelem ezer lakosra (korábbi évekhez viszonyítva);
- Működő gazdasági szervezetek ezer lakosra jutó száma;
- Működő gazdasági szervezetek száma (korábbi évekhez viszonyítva);
- Munkanélküliek aránya;
- Vándorlási különbözet ezer lakosra jutó száma;

- Távbeszélő főállomások ezer lakosra jutó száma;
- Személygépkocsik száma ezer lakosra.

A felsorolt mutatókkal mérhetők a térségi munkavállalók munkaerő-piaci és jövedelem helyzete, a jövedelmi pozíciók változása, a gazdasági fejlődést leginkább befolyásoló működő tőke jelenléte, a vállalkozói szféra aktivitása, alkalmazkodási készsége. Az alkalmazott jelzőszámok alapján öt térségtípus különíthető el:

- „dinamikusan fejlődő” térségeknek nevezhetők azok, ahol a jelzőszámok zöme több mint 10 százalékkal meghaladja a vidéki átlagot;
- a „fejlődő térségek” azok, ahol a mutatók zöme a vidéki átlag felett van, de annak mértéke nem haladja meg a 10%-ot;
- a „felzárkózó” térségek azok, ahol a mutatók zöme megközelíti a vidéki átlagot, s a növekedés jeleit is mutatják;
- a „stagnáló térségek” azok, ahol a vidéki átlagtól való elmaradás a jelzőszámok többségénél eléri, illetve megközelíti a 10%-ot;
- a „lemaradó térségek” esetében a mutatók többségénél a vidéki átlagtól való elmaradás legalább 15%.

A fenti mutatók alapján az Észak-alföldi régióban nincs dinamikusan fejlődő kistérség. Fejlődő kistérség a debreceni, a hajdúszoboszlói, és a szolnoki, felzárkózó a nyíregyházi, tiszavasvári, jászberényi, és stagnáló a hajdúböszörményi, püspökladányi, karcagi és kiskvárdai kistérségek. A régió 23 kistérségéből 12 a lemaradó kistérségek közé tartozik (Nagy és Dobos, 1999; Nagy et al., 1999). A kistérségeket fejlődési típus szerint a 4. ábra szemlélteti.

4. ábra: Az Észak-alföldi régió kistérségei fejlődési típus szerint

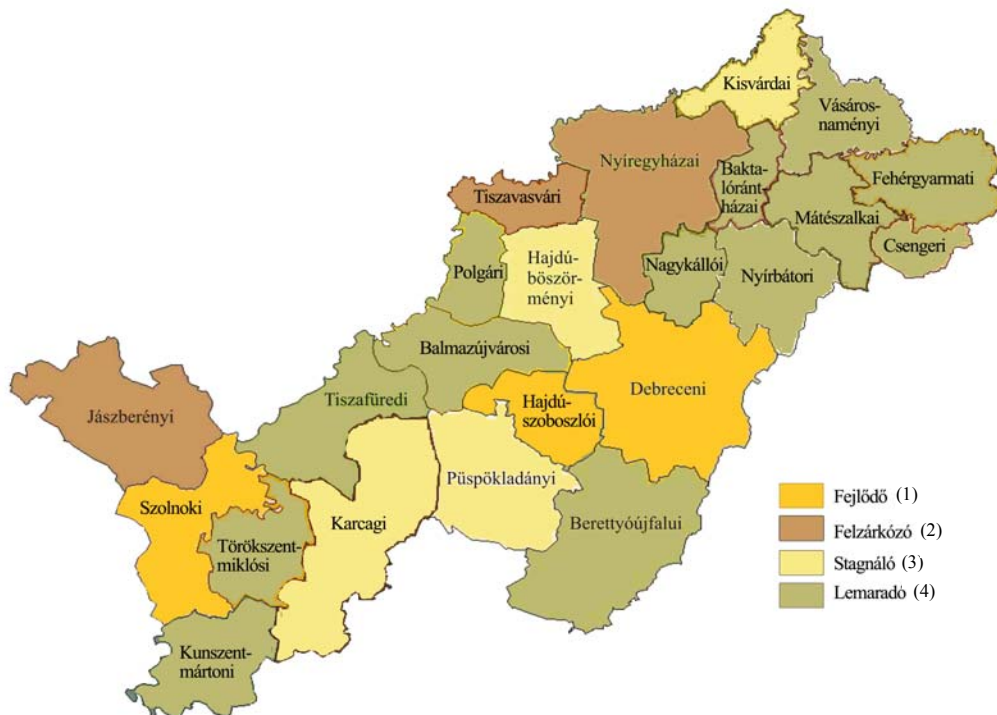
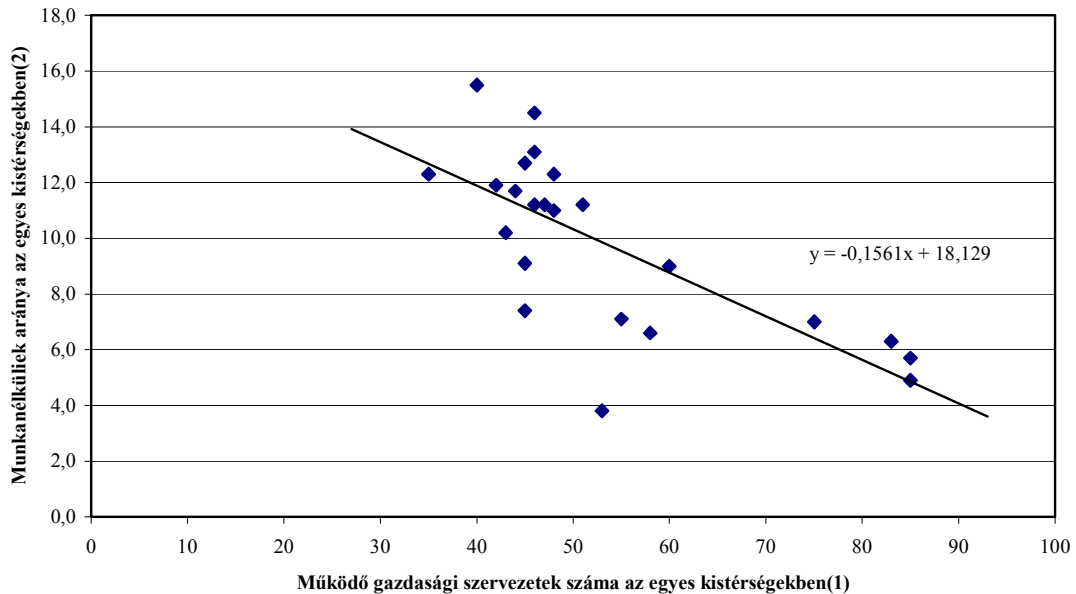


Figure 4: The small regions of the North Great Plain region according to development types Developing(1), Closing regions(2), Stagnate(3), Under developed(4)

Az egy lakosra jutó SZJA alapot képező jövedelem a szolnoki kistérségben a legmagasabb: 504 eFt. A megyék közül Jász-Nagykun-Szolnok megyében a legmagasabb az egy főre eső jövedelem: 378 eFt, és Szabolcs-Szatmár-Beregen a legalacsonyabb: 304 eFt. *Regresszió és korreláció számítással* vizsgáltam a kistérségekben működő gazdasági szervezetek számát és az egy lakosra jutó SZJA alapot képező jövedelem összefüggését, melyből arra a következtetésre jutottam, hogy a két ismerv között igen szoros kapcsolat van, azaz

azokban a kistérségekben, ahol a *működő gazdasági szervezetek száma* magas, ott az *egy főre jutó jövedelem* is magasabb. *A korrelációs együttható: 0,8.* Megvizsgáltam a kistérségekben *működő gazdasági szervezetek számának és a munkanélküliek arányának összefüggését* is, melynek eredménye e két ismerv között szoros negatív kapcsolatot állapítottam meg, azaz, ahol kevés a működő gazdasági szervezetek száma, ott magas a munkanélküliek aránya. *A korrelációs együttható: -0,7 (5/a., 5/b. ábra).*

5/a. ábra: A gazdasági szervezetek száma és a munkanélküliek aránya közötti összefüggés

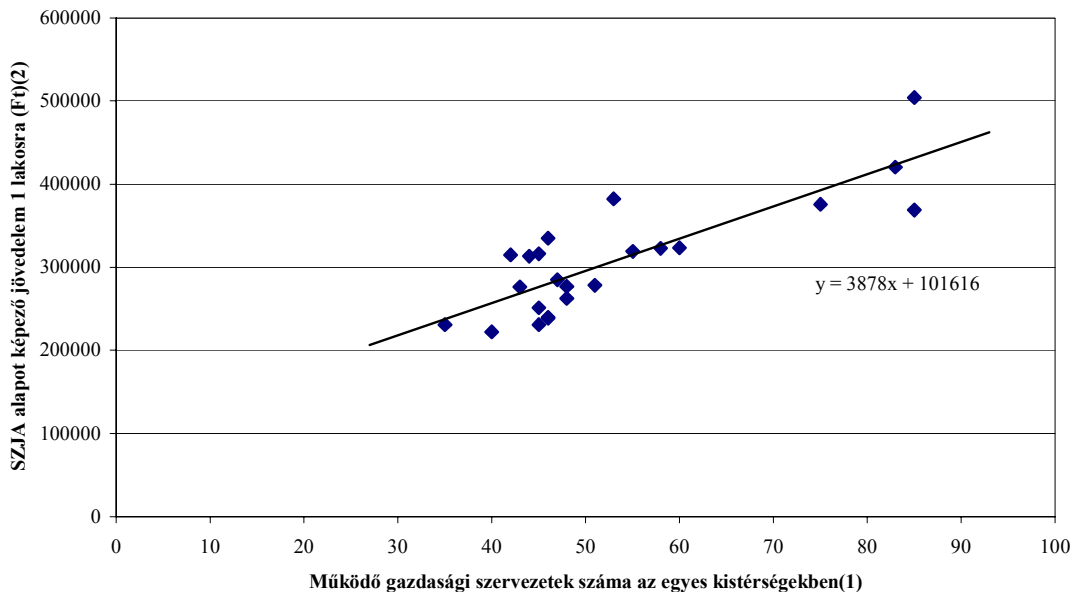


Forrás: saját szerkesztés KSH adatok alapján

Figure 5/a: The relationship between the number of economic organisations and the ratio of unemployed

The number of operating economic organisations in the specific small regions(1), The ratio of unemployed in the specific regions(2)

5/b. ábra: A gazdasági szervezetek száma és a munkanélküliek aránya közötti összefüggés



Forrás: saját szerkesztés KSH adatok alapján

Figure 5/b: The relationship between the number of economic organisations and the ratio of unemployed

The number of operating economic organisations in the specific small regions(1), Gross income per capita (Ft)(2)

Az 1 lakosra jutó külföldi érdekeltségű vállalatok jegyzett tőke országos vidéki átlaga 425,8 eFt, a régióban az egy lakosra jutó külföldi tőke ennek 55%-a: 233,8 eFt. Szabolcs-Szatmár-Bereg megyében ez az összeg rendkívül alacsony, a régió átlagának 36%-a. A működő gazdasági szervezetek számát vizsgálva jelentős fejlődés nem volt az elmúlt öt évben az egyes kistérségekben, egyedül a kisvárdai kistérségben nőtt a vállalkozások száma 33%-kal.

A 24/2001. (IV. 20.) OGY. határozat megváltoztatta a fejlettséget mérő komplex mutató kiszámításánál használt adatok körét, mellyel indokoltá vált a települések besorolásának felülvizsgálata, és a módosítás 2003. január 1-jétől való alkalmazása.

A korábbi 28 alapváltozó száma 19-re csökkent, ezek a következők:

*Gazdasági mutatók:*

- 1000 lakosra jutó gazdasági szervezetek száma;
- Működő gazdasági szervezetek számának változása;
- 1000 lakosra jutó tudományos kutatók, fejlesztők száma;
- 1 állandó lakosra jutó SZJA alapot képező jövedelem.

*Infrastrukturális mutatók:*

- Közüzemi vízhálózatba kapcsolt lakások aránya;
- 1 km vízhálózatra jutó csatornahálózat hossza;
- Vezetékes gázellátásba bekapcsolt háztartások száma a lakásállomány %-ában;
- 1000 lakosra jutó vendégéjszakák száma;
- 1000 lakosra jutó kiskereskedelmi boltok száma;
- Komplex életminőség elérési mutató (számított adat);
- 1000 lakosra jutó távbeszélő száma.

*Társadalmi-szociális helyzet:*

- 1990-99. között épített lakások aránya;
- 1000 lakosra jutó személygépkocsi száma;
- Vándorlási különbözet évi átlaga;
- 60 évnél idősebb népesség aránya;
- Települések átlagos lélekszáma;
- Halálozási ráta.

*Foglalkoztatási helyzet:*

- Munkanélküliek aránya;
- Tartós munkanélküliek aránya (180 napon túli).

A fentiek alapján számított, az elmaradottságot mérő mutató népességszámmal súlyozott átlaga 3,36.

Az OGY határozat IV. fejezetének 3. pontja kimondja, hogy társadalmi-gazdasági szempontból elmaradottnak kell minősíteni azokat a statisztikai vonzaskörzeteket, amelyeknek a fenti 4 mutatószám csoportból képzett komplex mutatója nem éri el az országos átlagot. A 91/2001. (VI. 15.) Korm. rendelet alapján területfejlesztési szempontból kedvezményezett térségnek kell tekinteni az elmaradott térségek közül azokat, ahol a fentiek alapján képzett komplex mutató nem éri el az országos átlag 75%-át. Ipari szerkezetátalakítási térségek, amelyekben az iparban foglalkoztatottak aránya 1990-ben az országos átlag másfélszeresét, továbbá az iparban foglalkoztatottak arányának csökkenése 1990-99 között, valamint

munkanélküliség 1999. december 20-án az országos átlagot meghaladta.

Mezőgazdasági és vidékfejlesztési térségek azok, amelyekben a terület népességének kevesebb, mint 50%-a él 120 fő/km<sup>2</sup>-nél magasabb népsűrűségű településen, az 1990. évi népszámláláskor az országos átlagot meghaladó volt a mezőgazdasági foglalkoztatottság aránya, az országos alatt van az egy főre jutó személyi jövedelemadó alap, továbbá a munkanélküliség meghaladta az országos átlagot 1999. dec. 20-án. A területfejlesztés szempontjából kedvezményezett területnek minősülnek a társadalmi-gazdasági szempontból elmaradott, illetve az országos átlagot jelentősen meghaladó munkanélküliséggel sújtott települések is. Társadalmi-gazdasági szempontból elmaradott térségnek kell minősíteni azokat a statisztikai kistérségeket, amelyeknek az előírt mutatószámcsoporthoz képzett komplex mutatója nem éri el az országos átlagot: 3,36-ot. Az elmaradott térségek, az ipari szerkezetváltás és a vidékfejlesztés térségei együttesen alkotják a kedvezményezett térségeket. A leghátrányosabb helyzetű kistérségek meghatározásánál a KSH a 24/2001. (IV. 20.) OGY. határozat alapján számított, a fejlettséget/elmaradottságot mérő komplex mutatószám alapján kialakított rangsort vette alapul. A küszöbérték a legmagasabb pontszámot képviselő Budapest 4,28-as komplex mutatójának 60%-a, 2,57-es érték volt. Ez alatt a küszöbérték alatt a fejlettségi skálán 42 kistérség található, ezek alkotják a leghátrányosabb helyzetű kistérségek körét, fejlettségi mutatójuk 2,56 vagy kevesebb.

A 150 kistérségből 94 kedvezményezett kistérség, itt él a lakónépesség 36,2%-a, Észak-Alföld népességének pedig 59,1%-a. Hátrányos helyzetű kistérségek száma 52, itt él az összes kistérség népességének 22,4%-a, a régióknak pedig 26,2%-a.

A leghátrányosabb kistérségek száma 42, az ország népességének 13,8%-a, a régióknak 32,9%-a. Észak-Alföld és Észak-Magyarország elmaradottsága közel azonos.

Magas munkanélküliséggel sújtott települések azok, amelyekben a munkanélküliségi arány számított mutatója meghaladta az országos átlag 1,75-szorosát. Az országos munkanélküliségi mutató átlaga 5,95, ennek 1,75-szorososa 10,41. Az ezt meghaladó munkanélküliségi aránnyal rendelkező településeket szükséges kiemelt mértékben támogatni. 2002. január 1-én 1131 település, közöttük 42 város munkanélküli rátája haladta meg a 10,41-et, a települések átlagos népességnagysága 1287 fő volt. A társadalmi-gazdasági és infrastrukturális szempontból elmaradott, illetve az országos átlagot jelentősen meghaladó munkanélküliséggel sújtott települések érvényes besorolását a 7/2003. (I. 14.) kormányrendelet tette közzé, amely egyben hatályon kívül helyezte a 219/1996. (XII. 24.) kormányrendeletet.

A térségi problémák a leghátrányosabb helyzetű kistérségekben sokkal koncentráltabban jelentkeznek, mint az elmaradottnál, vagy az összes kedvezményezett térségnél.



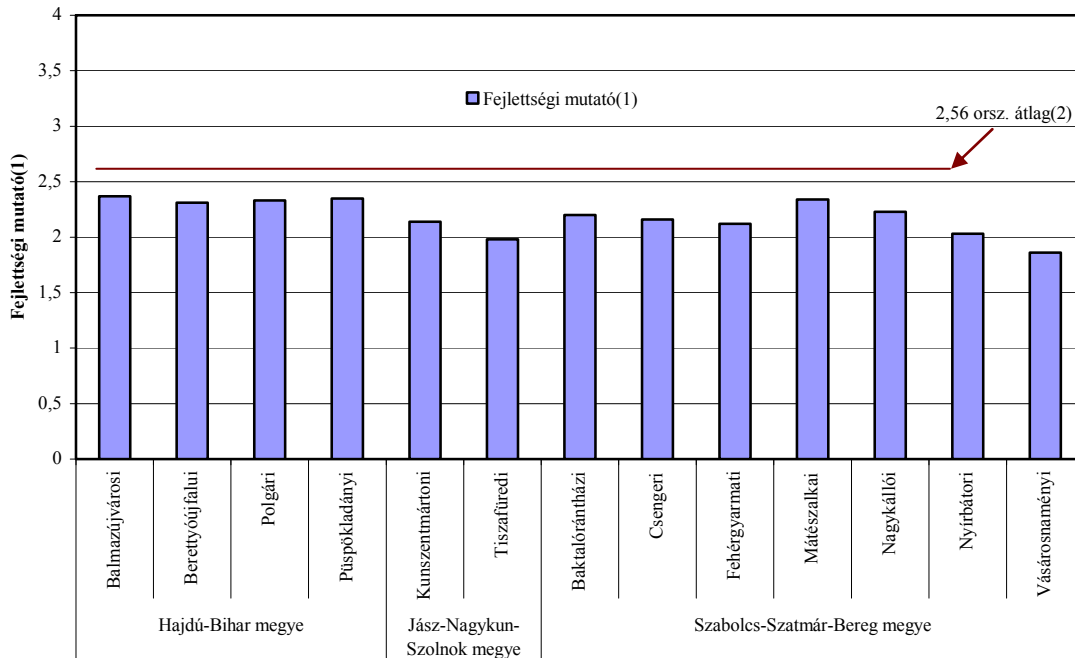
Az Észak-Alföldön 2003 december 31-ig 23 kistérség volt, 2004. jan. 1-től számuk 27 a 244/2003. (XII. 18.) Korm. rendelet alapján. Hajdú-Bihar megye a Derecske-Létavérsesi, valamint a hajdúhadházi kistérséggel, Jász-Nagykun-Szolnok megye a mezőúri, Szabolcs-Szatmár-Bereg megye Ibrány-Nagyhalászi kistérséggel bővült. A régiók közül egyetlenegy sem számít dinamikus fejlődőnek.

Az Észak-Alföld 23 kistérségéből a három megyeszékhely térsége kivételével a többi kedvezményezett területfejlesztési szempontból. A régióon belül Szabolcs-Szatmár-Bereg leghátrányosabb kistérségei az ukrán, román országhatár közelében, a megye keleti részén összefüggő, mintegy 3600 km<sup>2</sup> kiterjedésű, 266 ezer lelket számláló területet alkotnak. Legalacsonyabb fejlettségi mutatója: 1,86 a vásárosnaményi

kistérségnek van. Ettől elkülönülve Hajdú-Bihar déli és nyugati részén Jász-Nagykun-Szolnok megyei tiszafüredi kistérséggel, fejlettségi mutatója 1,98 együtt egy közel 4300 km<sup>2</sup> területű 206 ezer fős összefüggő terület tartozik a leghátrányosabb térségek sorába. A két településcsoport mellett Jász-Nagykun-Szolnok déli részén a 41 ezer fős, 710 km<sup>2</sup> kiterjedésű kunszentmártoni kistérség fejlettségi mutatója 2,14, is a leghátrányosabbak közé tartozik. A régió leghátrányosabb kistérségeit az ország 42 leghátrányosabb kistérsége között elhelyezve is kedvezőtlen az itteni kistérségek pozíciója (OECD, 2001; Nagy et al., 2002a).

A leghátrányosabb kistérségek régióon belüli átlagos fejlettségi mutatója 2,19. A 6. ábra az Észak-alföldi régió 13 leghátrányosabb helyzetű kistérségeinek fejlettségi mutatóit szemlélteti.

6. ábra: Az Észak-alföldi régió leghátrányosabb helyzetű kistérségei



Forrás: saját szerkesztés KSH adatok alapján

Figure 6: Most disadvantaged small-regions of the North Great Plain Region Development indicator(1), National average of 2.56(2)

### KÖVETKEZTETÉSEK

A régióon belül jelenleg is nagyok a térségi – gazdasági-társadalmi – fejlettségbeli különbségek, egyes térségekben kritikus a népességmegtartó erő. Reális veszélyt jelent a térségi egyenlőtlenségek további növekedése, ezért a területfejlesztési tevékenységek megvalósítása kiemelt, stratégiai jelentőségű. A nem mezőgazdasági jellegű új munkahelyek teremtése és a vidéken élők életminőségének javítása, a vidéki területek népességmegtartó erejének növelése érdekében végrehajtott intézkedések ellensúlyozhatják a negatív tendenciák erősödését. A gazdaság fejlődése a továbbiakban is várhatóan a nagyobb városok körül kialakult gazdaságfejlesztési centrumokra fog

koncentrálódni, ezért nagyon fontos, hogy a területfejlesztési stratégiákban olyan intézkedések fogalmazódjanak meg, amelyek a térségi különbségek mérséklését célozzák. Ösztönözni kell a gazdasági szempontból rendkívül sérülékeny térségekben a mezőgazdasághoz nem kötődő jövedelemtermelő tevékenységeket. Ahhoz, hogy az elmaradottabb térségek is részesüljenek a régió fejlődésének jótékony hatásából, elengedhetetlen a közlekedési feltételek javítása. A térségek népesség megtartó képességének javításához továbbá szükséges a minőségi egészségügyi ellátás, kiváló oktatási feltételek, kulturális lehetőségek biztosítása és megfelelő lakossági infrastruktúra.

A gazdaságfejlesztés a régió fejlesztésének egyik legfontosabb eleme, amely ha jól működik, maga

után vonja a jóléti infrastruktúrák megteremtésének lehetőségét. Az ipari szerkezet feldolgozóiparorientált, és ehhez kapcsolódóan eredményesen fejleszthetők a magas hozzáadott értéket előállító beszállítói hálózatok. *Szükségesek komplex ipartelepítési és befektetés-ösztönzési akciók*, melynek eredményeként a belső erőforrásokra épülve nő a régió versenyképessége. További *fejlesztési lehetőség az országos és nemzetközi hatókörű turisztikai adottságok kihasználása az infrastruktúra fejlesztésével*. A minőségi turisztikai termékek iránt a hazai és a nemzetközi kereslet növekedése várható, ezért a turizmus fejlesztése a Régió felzárkózása, intenzívebb fejlődése szempontjából kulcsfontosságú. A természeti adottságok között az egyik legnagyobb érték a termálvízincis. A termálturizmus nem szezonális, az ezt igénybevevők életszínvonala az átlagot meghaladja, ezért elsősorban a magas színvonalú infrastruktúrát veszi igénybe, amit hajlandó is megfizetni. *Harmadik fejlődési irány az ökoturizmus, mivel ebben a régióban található két nemzeti park (Hortobágy, Körös-Maros) és számos tájvédelmi körzet (Szatmár-Beregi, Hajdúsági, Közép-Tiszai, Bihari-síki).*

Az Észak-alföldi régió a munkanélküliségi ráta nagyságát tekintve tartósan az utolsó helyen áll a

*magyarországi régiók rangsorában, és az egy főre eső GDP rangsorában is a hét régió közül a hatodik helyen áll.* Ezek a tények bizonyítják azt, hogy a régióban *nem történt meg a szerkezetváltás, az itt működő vállalkozások versenyképessége korlátozott*, ami összefügg az alacsony technikai színvonallal, melynek oka a súlyos tőkeszegénység. *A tőkeszegénység csak külső vállalkozói erőforrások bevonásával oldható meg*, de a befektetési ösztönzésekhez nélkülözhetetlen a kormányzati támogatás. Csak tőkebevonással valósítható meg a kis- és középvállalkozások megerősítése, a régió belüli egyenletesebb eloszlásuk biztosítása, melyek jelenlegi állapota gátat szab a gazdasági fejlődésnek, akadályozza a minőségbiztosítási rendszerek bevezetését, ezáltal az elvárt színvonalú minőségi termékek előállítását.

*A régió számára kulcskérdés a regionális versenyképesség erősítése.* Számos példa mutatja, hogy a *dinamikusan fejlődő régiók sikereinek tényezői között megtalálható a következetes fejlesztéspolitika alkalmazása*, amely mögött szinte minden esetben megtalálható a *kitűzött célok megvalósításában elkötelezett, professzionálisan működő, jelentős kapacitásokkal rendelkező intézményrendszer.*

#### IRODALOM

- Baranyi B. (2001): A határmentiség kérdőjelei az Észak-Kelet-Alföldön. MTA Regionális Kutatások Központja, Pécs
- Baranyi B. (2002a): Az Észak-Alföldi Régió határmenti területeinek helyzetfeltáró leírása, stratégiai programja és operatív terve. In: Az Észak-Alföldi Régió területfejlesztési koncepciója és területfejlesztési stratégiai, valamint operatív programja. MTA regionális Kutatások Központja Alföldi Tudományos Intézet Debreceni Csoportja, Kézirat, Excellence Rt., Debrecen
- Baranyi B. (2002b): A fenntartható fejlődés esélyei Észak-Alföldi rurális térben az uniós csatlakozás küszöbén. In: EU konform mezőgazdaság és élelmiszerbiztonság (Szerk.: Nagy J.). Tudományos tanácskozás, DE Agrártudományi Centrum, Debrecen, 396-402.
- Dobos, A.-Kovács, J.-Nagy, J. (2000): Evaluation of agricultural land use in Hungary's „three-border” region. Acta Agronomica, 48. 89-94.
- Dorka D.-Nyizsalovszki R.-Kovács M.-Dobos A.-Nagy J. (2003): Talajinformációs rendszer kialakulása a mezőgazdaságban. In: Kovács T.: A vidéki Magyarország az EU-csatlakozás előtt. MTA Regionális Kutatások Központja, Pécs
- Horváth Gy.-Szaló P. (2003): Területfejlesztés és régiók. Európai füzetek, Budapest, 11. 28. <http://www.stratek.hu>
- Nagy J.-Dobos A.-Szabó J. (2000): Belvív- és termőhelyvédelem az Észak-alföldi régióban. In: Nagy J.: Fenntartható mezőgazdaság – minőségi termelés. Debreceni Egyetem Agrártudományi Centrum, 56-107.
- Nagy J.-Dobos A.-Szabó J. (2002a): Tájtermesztés az Észak-Alföldi Régióban. In: Láng I.-Lazányi J.-Németh T.: Tartamkísérletek, tájtermesztés, vidékfejlesztés. I. Debreceni Egyetem, Agrártudományi Centrum, 36-45.
- Nagy J.-Kovács J. (1999): Növénytermesztési sajátosságok a keleti háromhatár térségben, a növénytermesztési szerkezet módosításának lehetőségei. In: Sinóros-Szabó B.: Komplex környezetkímélő agrártermelés fejlesztése Magyarország keleti háromhatár szegletében. Magyar Tudományos Akadémia, Budapest, 25-66.
- Nagy J.-Németh T.-Szabó J.-Pásztor L.-Dobos A. (2001): Tájgazdálkodási körzetek kialakítása Kreybig Átnézetes Talajismereti Térképsorozat alapján. Debreceni Egyetem Agrártudományi Közlemények, 1. 20-25.
- Nagy J.-Szabó J.-Pásztor L.-Dobos A.-Csernevák R. (2002b): Talajinformációs rendszer alkalmazási lehetőségei az Észak-alföldi régióban. In: Harnos Zs.: Informatikai kutatások, fejlesztések és alkalmazások az agrárgazdaságban és vidékfejlesztésben. Debreceni Egyetem Agrártudományi Centrum, 171-180.
- Nagy, J.-Dobos, A. (1999): Land use evolution in eastern Hungary. Kungl. Skogs-och Lant-bruksakademiens, 138. 17. 33-39.
- Nagy, J.-Dobos, A.-Kovács, J. (1999): The sustainable agriculture, with a special emphasis on the Eastern-Hungarian Region. Anal Univ. Oradea, V. 39-47.
- Nemes Nagy J. (1991): Regionális politika új feltételek között – Tér és Társadalom 1.
- Nemes Nagy J. (1998): Az ország térszerkezete, területi folyamatok, területfejlesztés Magyarországon. Környezet és Területfejlesztési Minisztérium, Budapest, 15-26.
- Rechnitzer J. (1998): Területi stratégiák. Dialóg Campus Kiadó, Budapest – Pécs
- Sarudi Cs. (2003): Térség- és vidékfejlesztés. A magyar térgazdaság és az európai integráció. Agroinform Kiadó és Nyomda Kft., Budapest
- Szabó J.-Dobos A.-Nagy J.-Bocskai Zs.-Pásztor L. (2000): A Digitális Kreybig Talajinformációs Rendszer (DKTIR) és felhasználása a természetű növények választékára vonatkozó térségi szintű szántóföldi alkalmasság meghatározásában. AGROFÓRUM, XI. 5-8.

- |  |                                     |
|--|-------------------------------------|
| KSH (2002): Mezőgazdasági statisztikai évkönyv. Budapest   | 189/1996. (XII. 11.) Korm. rendelet |
| OECD (2001): OECD területi vizsgálatok. Magyarország (Szerk.: Horváth Gy.). MTA RKK, Pécs  | 219/1996. (XII. 24.) Korm. rendelet |
| VÁTI (2002): Területfejlesztés Magyarországon. Az FVM megbízásából a kiadványt a VÁTI Területfejlesztési Igazgatóság Elemző és értékelő Irodája készítette | 91/2001. (VI. 15.) Korm. rendelet   |
| 1996. évi XXI. törvény 5. § h) pontja  | 7/2003. (I. 14.) Korm. rendelet     |
|  | 244/2003. (XII. 18.) Korm. rendelet |
|  | 30/1997. (IV. 18.) OGY. Határozat   |
|  | 24/2001. (IV. 20.) OGY. Határozat   |