

Az Észak-alföldi régió versenyképességének vizsgálata néhány alapultatón keresztül

Rófi Mónika

Debreceni Egyetem,
Rektori Hivatal, Debrecen
mrofi@jaguar.unideb.hu

ÖSSZEFOGLALÁS

Magyarország régiói között mind a gazdasági fejlettségben, mind a társadalmi viszonyokban jelentős különbségek alakultak ki, ebből adódóan a régiók versenyképessége is eltérő. A versenyképesség fogalmának regionális megközelítése több szempontból is értelmet nyert az elmúlt időszakban. Az egységes versenyképesség fogalom rugalmas, és széles körben használható a gazdaság minden alapegységére, így a régió szintjén is értelmezhető. A regionális versenyképesség mérése négy közgazdasági kategóriára vezethető vissza: a fajlagos regionális jövedelem, a munkatermelékenység, a foglalkoztatási ráta és a korösszetétel.

A tanulmányban az Észak-alföldi régió bemutatása után a régió adatain keresztül elemezzük a regionális versenyképesség fent leírt összetevőit.

Kulcsszavak: versenyképesség, régió, területfejlesztés

SUMMARY

There are significant differences in the level of economic development and social relations between the various regions of Hungary, consequently, their competitiveness is also dissimilar. The term 'competitiveness' has recently gained a regional meaning from various aspects. The unified interpretation of 'competitiveness' is applicable to all basic units of the economy in a flexible way, and is therefore applicable on regional level as well. Regional competitiveness is measured against four economic categories: regional income per capita, work efficiency, employment rate and age composition. In addition to an overview of the region, this study will analyse the above components of regional competitiveness based on data describing the region.

Keywords: Competitiveness, region, rural development

AZ ÉSZAK-ALFÖLDI RÉGIÓ

Az Észak-alföldi régió Magyarország északkeleti részén, a Tisza mentén fekvő és három országgal határos régió területe 17.729 km², amely hazánk területének 19,1%-a, a népesség száma 1.521.951 fő, amely a magyarországi össznépesség 15,1%-a (Harsányi et al., 2003). Az Észak-alföldi régiót három megye, Jász-Nagykun-Szolnok megye, Hajdú-Bihar megye, és Szabolcs-Szatmár-Bereg megye területe alkotja (1. ábra). A régió fontos határátkelőhely, itt bonyolódik a magyarországi határforgalom mintegy 12%-a. Határos Szlovákiával, Ukrajnával és Romániával. Ukrajnával csak az Észak-alföldi régióknak van közös határvonala (www.eszakalfold.hu).

1. ábra: Az Észak-alföldi régió megyéi



Forrás: www.eszakalfold.hu

Figure 1: Counties of the Northern Great Plain Region

A régió természeti adottságai révén – az ország több területével összehasonlítva – jellemzően agrárjellegű régió, amely jelentős szerepet tölt be hazánk mezőgazdaságában, ugyanakkor a régiók sorában a mezőgazdaságból származó bruttó hozzáadott érték alapján csak a harmadik helyet foglalja el a térség (Nagy, 2005). Az ipar szerkezete némileg eltér az átlagostól: a termelésben az élelmiszeripar emelkedik ki a különböző ágazatok közül, ugyanakkor a gépipar az átlagosnál kisebb súllyal bír. Az ipar teljesítőképessége kedvezőtlen, az egy lakosra jutó termelés értéke a régiók körében az egyik legalacsonyabb, a régió az országosan megtermelt ipari értékből nem egészen 10%-kal részesül.

Népessége az országos átlagnál jóval mérsékeltébb ütemben csökken, az élve születések aránya országosan itt a legmagasabb. A hátrányos szociális helyzetű rétegek (csökkent munkaképességűek, romák, stb.) aránya magas, társadalmi-gazdasági reintegrációjuk vonatott. A régióban a halandóság alakulása az országos átlagnál jobb. A járóbeteg-ellátás minősége kistérségenként jelentős eltéréseket mutat; az egészségügyi alapellátás elérhetősége a régió falvaiban a hiányos közlekedési feltételek miatt korlátozott. Az elvándorlás – amely főleg a képzettebb rétegeket érinti – országosan a legnagyobb mértékű, az iskolázottsági szint (részben emiatt) az egész országban itt a legalacsonyabb.

A térség gazdaságának viszonylagos fejletlensége következtében a teljes népességnek mindössze 32,7%-a foglalkoztatott, ami a legkisebb arány a régiók között. Itt a legalacsonyabb az egy főre jutó jövedelem értéke is.

Az Észak-alföldi régió belső viszonyait tekintve lakóinak közel fele társadalmi-gazdasági szempontból stagnáló vagy lemaradó térségben él, ahol az átlagosnál rosszabb a munkanélküliségi és jövedelmi helyzet, a külföldi tőke és a vállalkozói aktivitás aránya pedig igen alacsony. Közlekedés-földrajzi helyzetéből adódóan távol van a meghatározó gazdasági centrumoktól, ezért olyan csekély a külföldi tőke gazdaságot élénkítő szerepe. A régióban a nagyobb beruházási dinamika 1997-től indult meg, s az üteme azóta sem marad el a nemzetközi folyamatokétól, így a régió korábbi időszakából felhalmozódott lemaradása nem növekszik tovább. A külföldi befektetők közül az amerikai, az osztrák, az olasz és a német befektetői csoportok jutottak meghatározó részesedéshez. A régió gazdaságának fontos pillére a kisszámú, de nagy alaptőkével és komoly volumenű termeléssel jellemezhető részvénytársasági kör. A külföldi tőke ágazati megoszlásában dominál az ipar, ezen belül elsősorban a feldolgozóipar. Viszonylag jelentős vonzást mutat a kereskedelem, a közlekedés és a távközlés, az agrárszektor és a termelő szolgáltatások, valamint az építőipar és a turizmus, a high-tech súlya azonban viszonylag alacsony.

A régió népességének vállalkozási hajlandósága alacsony, az országos átlaghoz képest kisebb a KKV-k aránya, és nem kielégítő a vállalatok közötti együttműködés sem. Gyengék a piaci, termelési, finanszírozási és beszállítói kapcsolatok. A vállalkozások aránya még mindig az országos átlag alatt van, ugyanakkor az üzleti szolgáltatások fejlettsége a magyarországi átlagnak megfelelő.

Az Észak-alföldi régió fejlettségét jelző fontosabb mutatószámokat az 1. táblázat foglalja össze.

A régió természetföldrajzi képét az Alföld határozza meg, mely adottságai révén – az ország többi területével összehasonlítva – jelentős szerepet tölt be hazánk mezőgazdaságában, mely kb. 11%-kal járul hozzá a régiós GDP értékéhez, amely kétszerese az országos átlagnak. A mezőgazdaságnak régió hagyományai vannak: az Észak-alföld Magyarországon belül jelentős élelmiszer-feldolgozóipari alap-, illetve nyersanyagtermelő bázis és jó minőségű, a térséghez köthető agrártermékekkel rendelkezik, az ország gyümölcstermésének egyharmadát, almatermelésének közel felét itt szüretelik (Dobos et al., 2000).

Magyarország régiói között mind a gazdasági fejlettségben, mind a társadalmi viszonyokban jelentős különbségek alakultak ki. A régiók versenyképessége eltérő, egy sajátos „nyugat-kelet irányú lejtő” figyelhető meg (Kása, 2005). Magyarország talán egyik legellentmondásosabb régiója az Észak-alföldi régió (továbbiakban régió). A bruttó hazai termék (GDP) 10,2%-át állítják itt elő, az egy főre jutó GDP az országos átlagnak kb.

68%-a, mellyel az országban az utolsó helyen áll (Baranyi, 2003). A régió nagyfokú elmaradottsága mögött jelentős térségen belüli kiterjedt külső (határ menti) és belső periférikus (Közép-Tisza-vidék, Bihar, Bereg, stb.) különbségek találhatók (Nagy et al., 1999). A régióban elszórva erőteljesen fejlődő térségek is találhatók, amelyek főként a megyeszékhelyeket és egy-két nagyobb várost foglalnak magukba (Baranyi, 2004).

1. táblázat

Az Észak-alföldi régió fejlettségének néhány jelzőszáma

Mutatók(1)	Észak-alföldi régiós érték(2)	Az országos érték %-ában(3)
Népesség (ezer fő), 2003(4)	1560	15,3
Települések száma (db), 2002(5)	387	12,3
Ebből városok száma (db), 2002(6)	55	21,8
Foglalkoztatottak (ezer fő), 2001(7)	507	13,1
Munkanélküliségi ráta (%), 2001(8)	7,8	136,8
Gazdasági szervezetek (db), 2001(9)	104102	11,3
Külföldi cégek (db), 2000(10)	1232	4,6
GDP (Mrd Ft), 2000(11)	1265	9,6
Egy főre jutó GDP (ezer Ft), 2000(12)	942	72
Ipari termelés értéke (Mrd Ft), 2001(13)	1205	9,6
Beruházások (Mrd Ft), 2001(14)	164	7,4

Forrás: KSH adatok

Table 1: Indicative data related to the level of development of the Northern Great Plain Region

Indexes(1), Figures applicable to the Northern Great Plain(2), As percentage of national figures(3), Population (1000 people), 2003(4), Number of settlements, 2002(5), Of which, towns (2002)(6), Number of employed people (1000 people), 2001(7), Unemployment rate (%), 2001(8), Number of businesses, 2001(9), Foreign-owned companies, 2000(10), GDP (billion HUF), 2000(11), GDP per capita (thousand HUF), 2001(12), Value of industrial production(13), Capital investments (billion HUF) 2001(14)

Az egy lakosra jutó beruházások értéke a második legkisebb az országban. A külföldi érdekeltségű vállalkozások száma a térségben magas, tőkeerejük azonban alacsony, az egy lakosra jutó befektetett külföldi tőke az országos átlagnak mindössze 25%-át teszi ki. A munkanélküliségi ráta magas, a foglalkoztatási arány itt a legalacsonyabb. A havi bruttó átlagkereset értéke a régiók középmezőnyében van.

Az Észak-alföldi régióban jelenleg 25 ipari park és három vállalkozási övezet található (a záhonyi, a bihari és a kunmadarasi vállalkozási övezet), ahol a letelepedő vállalatok és üzemek jelentős pénzügyi kedvezményekben részesülhetnek.

A Közép-magyarországi régió után az Észak-alföldi régió kutatás-fejlesztési (K+F) intézményi hálózata a második legjelentősebb az országban. Erre a magas színvonalú K+F tevékenységre alapozva az innováció betelepülésének és fejlődésének elősegítése (technológia, termék- és innováció-fejlesztés), és a külföldi és belföldi tőke bevonásának ösztönzése a régió felzárkózásának szempontjából létfontosságú. A felsőoktatási intézmények a meghatározó bázisai a régió kutatás-fejlesztési potenciáljának is, így a K+F szektor szintén koncentrált területileg: kapacitásainak meghatározó része Debrecenhez kötődik, ezen kívül elsősorban a másik két megyeszékhelyen, Szolnokon és Nyíregyházán van jelentékeny K+F tevékenység. Ez a koncentráció ugyanakkor a szektor sajátosságainak köszönhetően nem tekinthető hátrányosnak. Komoly problémát jelent, hogy a kutatás-fejlesztést végző intézmények és a gazdaság kapcsolata elégtelen.

A régiót alkotó három megyében az alkalmazottak közel azonos arányát foglalkoztatják az iparban, de a mezőgazdaságban foglalkoztatottak aránya Hajdú-Bihar Megyében 3%-kal magasabb, mint a másik két megyében. A foglalkoztatottak száma Hajdú-Bihar megyében a legnagyobb, és Jász-Nagykun-Szolnok megyében a legkisebb. A munkanélküliség Szabolcs-Szatmár-Bereg megyében a legnagyobb, de az egész régióban csökkenő tendenciát mutat. Hajdú-Bihar megye igazi versenyelőnye a felsőoktatásban rejlik, ugyanis annyi egyetemi, főiskolai hallgató tanul itt, mint a másik két megyében összesen, és hétszer annyian dolgoznak a kutatás-fejlesztés területén (KSH, 2002). A régió felsőoktatása kiemelkedő az országban, Közép-Magyarországot követően itt a legnagyobb az egyetemi, főiskolai hallgatók száma. A népesség iskolázottsága azonban alacsony, az alapfokú végzettségűek, vagy az azzal sem rendelkezők hányada az országban itt a legmagasabb.

Az Észak-alföldi régió mindhárom megyéje számos nemzetközi együttműködési megállapodással rendelkezik. Mindhárom megye önkormányzata tagja az Európai Régiók Gyűlésének (ERGY), ahol több bizottság munkájában is részt vesznek. Hajdú-Bihar és Szabolcs-Szatmár-Bereg megye, illetve Debrecen és Nyíregyháza megyei jogú városok teljes jogú tagjai a Kárpátok Eurorégióinak, míg Jász-Nagykun-Szolnok megye megfigyelőként vesz részt a szervezet munkájában, viszont tagja a Duna-Körös-Maros-Tisza Eurorégióinak.

A régió városai közül Debrecen tartozik a „regionális centrumok” közé gazdasági súlypont-szerepe, nemzetközi hírű egyeteme és az innovációra épülő gazdasági fejlődés szellemi bázisa miatt. Nyíregyháza gazdaságára jellemző az intézményi és kereskedelmi szolgáltatások átlagosnál nagyobb súlya a helyi gazdaságban. A gazdasági szerkezetet erősítették a város népességéhez viszonyítva nagy léptékű és rendkívül gyorsan felfutó kereskedelmi beruházások, valamint a pénzügyi szolgáltató hálózatok terjeszkedése. A város (szub)regionális szerepkörének meghatározói a kereskedelmi, vásárvárosi, üzleti szolgáltatási

tevékenységek, és a román-ukrán-szlovák határ közelségére alapozott nemzetközi funkciók lehetnek. Szolnok gazdaságában a legnagyobb a feldolgozóipar súlya, amelynek privatizációja országos összehasonlításban is jelentős külföldi befektetéseket vonzott. A várost régió belüli excentrikus fekvése és erős külső kapcsolatrendszerre, valamint közlekedési adottságai egyaránt alkalmassá teszik a regionális logisztikai centrum-szerep betöltésére.

REGIONÁLIS VERSENYKÉPESSÉG

A versenyképesség fogalmának regionális megközelítése több szempontból is értelmet nyert az elmúlt időszakban. Egyrészt a globalizációs térben való fejlődés következményeként szükségessé vált a régióval kapcsolatos elméletek számára egy aggregát fogalom bevezetése, másrészt a fogalom eddigi mikro- és makroszintű használata korábban nélkülözhetetlenné tette azt a mezoszintet, amely lokalizált szintként gazdasági teret jelenthet egy vállalkozás számára. Ezt a folyamatot felerősítette a kilencvenes évektől megfigyelhető paradigmaváltás, amely a nagy nemzetközi gazdasági szervezetek formájában megvalósult tömörülések helyett előtérbe helyezte a kisebb léptékben, regionális méretekben formálódó, helyi adottságokra épülő együttműködéseket (Koltai, 2003).

A *versenyképesség* fogalmát, mely nehezen definiálható gyűjtőfogalom, már többféle felfogásból és megközelítésből próbálták leírni (Hatzichronoglou, 1996; Maskell et al., 1998; Török, 1999; Lengyel, 2003). A versenyképesség egy igen régi, a piaccal és a versennyel egyidős fogalom, amely sokféle tartalommal előfordult eddig is, hiszen a piaci versenyben való sikerességet, a helytállást, a versenyre való készségeit fejezi ki. Vállalatoknál a piaci versenyre való hajlamot, készségeit, a piaci részesedés és jövedelmezőség növelését, az üzleti sikerességet, a tartós versenyelőnyöket jelenti. Nemzetgazdaságok esetében a nemzetközi versenyben való sikerességet, az exportpiaci részesedést, a pozitív külkereskedelmi mérleget, a növekvő kibocsátást értik alatta (Botos, 1982; Török, 1999). A versenyképesség egységes fogalmának megalkotása szempontjából az USA Versenyképességi Tanácsa és az OECD dokumentumai (1997), valamint az EU hatodik regionális jelentése (EC, 1999) tekinthetők irányadónak: „a vállalatok, iparágak, régiók, nemzetek és nemzetek feletti régiók képessége *relative magas jövedelem és relative magas foglalkoztatottsági szint tartós létrehozására, miközben a külgazdasági (globális) versenynek ki vannak téve*” (Lengyel, 2003).

A versenyképesség fogalmának tisztázásával párhuzamosan a *regionális versenyképesség* (region competitiveness) fogalma is tisztázódott. Többek között az EU 1994-ben kiadott ötödik regionális időszaki jelentése már címében is a versenyképességet és kohéziót együtt jeleníti meg (competitiveness and cohesion: trends in the regions; EC, 1994). A regionális versenyképesség fogalmát és

jellemzőit a régiók közötti verseny sajátosságai alapvetően meghatározzák. A városok, régiók közötti verseny a '90-es években vált kutatott témává a globalizációs folyamatok lokalizációs hatásainak felismerését követően.

A területi versenyt nevezhetjük egy olyan folyamatnak „amelynek során a regionális, helyi gazdaság fejlődését bizonyos csoportok a helyi politikákon keresztül más térségekkel versengve próbálják befolyásolni” (Lengyel és Rechnitzer, 2000). Vagyis szemben az általános értelemben vett verseny fogalmával, ekkor területi egységek (régiók, városok) jelennek meg egymással szembeni szereplőként, előny szerzési szándékuk a gazdasági fejlődéshez kapcsolódik, a szabályozottság pedig annyiban érvényesül, hogy csak az azonos hierarchia szinten szereplő területi egységek közötti versenyről beszélünk, amelyben a helyiek csoportjai aktív szerepet vállalnak az alulról szerveződő versenystratégia kialakításában és végrehajtásában (Koltai, 2003). A területi versenyben ez azt jelenti, hogy csak olyan régiók esetében beszélhetünk versenyről, ahol kellő önállósággal, nagy szabadságfokkal rendelkező szervezetek, intézmények működnek, azaz decentralizált az intézményrendszer, tehát bizonyos területi döntési önállóság érvényesül (Lengyel, 2003).

A VERSENYKÉPESSÉG VIZSGÁLATA

Az egységes versenyképesség fogalom rugalmas, és széles körben használható a gazdaság minden alapegységére, így a vállalat, iparág, régió, és a nemzet szintjén is értelmezhető. A fogalmat meghatározó két fő tényező a relatív magas jövedelem és a relatív magas foglalkoztatottsági szint. Ezeket a tényezőket bár lehet külön-külön is kezelni, de közöttük közismert módon kimutatható a kapcsolat, mivel az egy lakosra jutó GDP a GDP és a foglalkoztatottak hányadosának, a foglalkoztatottak és munkaképes korúak hányadosának, és a munkaképes korúak és a lakónépesség hányadosának szorzata (Lengyel, 2003).

A regionális versenyképességnek nincs egyetlen kiemelt mutatója, nem jellemezhető egyetlen adattal, hanem egymáshoz szorosan kapcsolódó, viszonylag jól mérhető és egyértelmű közgazdasági kategóriák együttesét jelenti (Lengyel, 2003). A regionális versenyképesség mérése négy közgazdasági kategóriára vezethető vissza, melyek között az alábbi összefüggés áll fenn: a fajlagos regionális jövedelem egyenlő a munkatermelékenység, a foglalkoztatási ráta és a korösszetétel szorzatával. Ezek a kategóriák a regionális versenyképesség mérésekor különböző fontossággal bírnak. Ha eltekintünk a lakosság korösszetételétől, akkor az alábbi három főbb mutatóval (ún. alapmutatóval) mérhető a régiók versenyképessége (Lengyel, 2000):

- a regionális GDP egy lakosra jutó nagysága és a növekedés üteme,
- a régió munkatermelékenysége és növekedési üteme, és
- a foglalkoztatottsági ráta és változása a régióban.

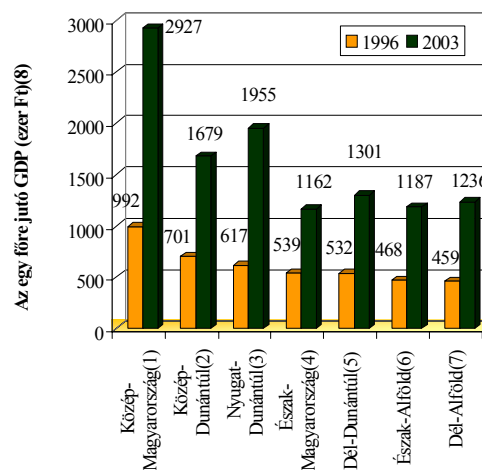
Az első komponens az egy lakosra jutó regionális GDP, vagyis a GDP előállításában résztvevőkre jutó átlagos bruttó hazai termék. Megközelítőleg ez egyenlő a munkatermelékenységgel, az egy ledolgozott órára jutó kibocsátással. A versenyképesség empirikus vizsgálatainál ezt veszik alapul, mint elfogadható becslést. A második komponens a foglalkoztatottsági ráta, ami megmutatja, hogy kielégítő mennyiségű munka áll-e a régió munkaképes korú lakosságának a rendelkezésére. A harmadik komponens a munkaképes korú lakosságnak az aránya a lakónépességben belül, ami nagyjából állandó, de az időben lassan változik.

A tanulmány további részében az Észak-alföldi régió adatain keresztül elemezzük a regionális versenyképesség fent leírt három összetevőjét.

A regionális GDP egy lakosra jutó nagysága

Az Észak-alföldi régió Magyarország gazdaságilag egyik legelmaradottabb, halmozottan hátrányos helyzetű régiója (Nagy, 2005). Országos viszonylatban mérsékelt gazdasági aktivitás jellemzi ezt a térséget, amely alapvetően a gazdaság alacsony teljesítőképességében rejlik. Ez mutatkozik meg abban is, hogy az *egy főre jutó GDP* tekintetében a régió az utolsó helyek egyikét foglalja el Magyarországon a régióinak a sorában (2. ábra).

2. ábra: A GDP egy főre jutó értékének (ezer Ft) alakulása, 1996 és 2003



Forrás: Saját szerkesztés

Figure 2: GDP per capita (thousand HUF) between 1996-2003

Central Hungary(1), Central Transdanubia(2), Western Transdanubia(3), Northern Hungary(4), Southern Transdanubia(5), Northern Great Plain(6), Southern Great Plain(7), GDP per capita (thousand HUF)(8)

Az egy lakosra számítható bruttó hozzáadott érték alapján az első három helyen valamennyi évben Közép-Magyarország, Közép-Dunántúl és Nyugat-Dunántúl állt, míg a többi négy régió csak átmeneti előre-, illetve hátralépés történt az évek

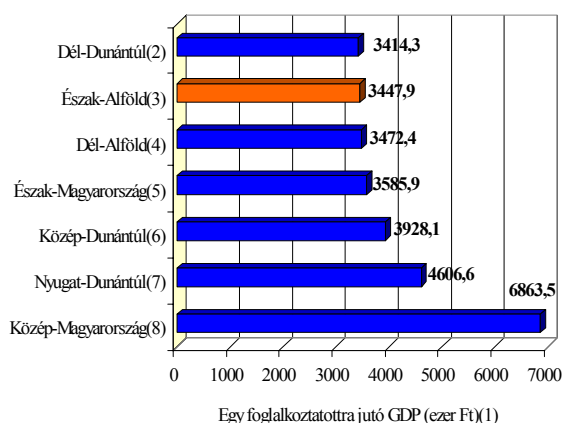
során. Az Észak-alföldi régió ebben a sorrendben vagy az utolsó, vagy az azt megelőző helyen szerepelt a vizsgált hét év alatt.

Regionális munkatermelékenység

A regionális GDP mellett a versenyképesség másik mutatója a *munkatermelékenység*, amit az egy foglalkoztatottra jutó GDP-vel becslünk. A KSH a foglalkoztatottak számát – a nemzetközi gyakorlattal összhangban – a 15-74 éves korú népesség munkaerő-felmérése alapján adja meg (Vincze, 2005).

A munkatermelékenység regionális különbségei hasonló képet mutatnak, mint az egy lakosra jutó GDP különbségei. Az egy foglalkoztatottra jutó GDP tekintetében az ország különböző térségei között jelentős eltérések figyelhetők meg. A mutató értéke Közép-Magyarországon kimagasló, közel 7 millió forint jutott egy foglalkoztatottra, 4 millió feletti illetve közeli értéket a Nyugat- és Közép-dunántúli régiókban teljesítettek (3. ábra).

3. ábra: Az egy foglalkoztatottra jutó GDP (ezer Ft), 2003



Forrás: Saját szerkesztés

Figure 3: GDP per employee (thousand HUF), 2003

GDP per employee (thousand HUF)(1), Southern Transdanubia(2), Northern Great Plain(3), Southern Great Plain(4), Northern Hungary(5), Central Transdanubia(6), Western Transdanubia(7), Central Hungary(8)

A többi régió elmaradása az országos adathoz viszonyítva (4693,9 ezer Ft) jelentős. 1996-2003 között megvizsgálva a munkatermelékenység alakulását, az elemzések alapján azt kaptuk, hogy a fejlettebb régiókban magasabb ütemű volt a növekedés, mint a többi régióban (Vincze és Rófi, 2005).

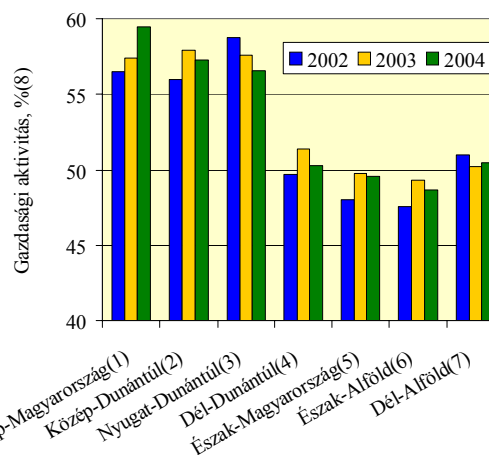
A foglalkoztatottsági ráta a régióban

A regionális versenyképesség harmadik kategóriájának a *foglalkoztatottsági rátát* tekinthetjük. A régiók között e mutató tekintetében is jelentős különbségek alakultak ki: a fejlettebb

régiókban kb. 10-12%-kal magasabb, mint a többi régióban (Közép-Magyarország: 56,3%; Észak-Alföld: 45%, 2004). A növekedési ütem is eltérő mértékű, a fejlettebb régiókban ez is gyorsabban nő.

A foglalkoztatottságban az 1990 óta eltelt időszakban történtek jelentős változások: a 90-es évek elején tömegesen szűntek meg munkahelyek, a népesség gazdaságilag inaktív hányada gyarapodott. A fellendülés csak 1997-ben indult meg. A 15-74 éves lakosság körében végzett munkaerő-felmérések alapján a népesség gazdasági aktivitása (a foglalkoztatottak és a munkanélküliek együtt) az ezredfordulót követő években, ha kismértékben is, de növekedni kezdett. A régiókban azonban a foglalkoztatottság eltérő módon változott. A 4. ábra 2002-2004 között mutatja meg a népesség gazdasági aktivitását.

4. ábra: A 15-74 éves népesség gazdasági aktivitása, 2002-2004



Forrás: KSH adatok (2004), saját szerkesztés

Figure 4: Economic activity of population aged between 15 and 74, 2002-2004

Central Hungary(1), Central Transdanubia(2), Western Transdanubia(3), Southern Transdanubia(4), Northern Hungary(5), Northern Great Plain(6), Southern Great Plain(7), Economic activity (%) (8)

A régiók többségében – az utóbbi két-három évben – a népesség gazdasági aktivitása szerény mértékben, de javult (Csizmazia et al., 2005). A lejtő az ország keleti és nyugati része között megmaradt, hiszen a 11 százalékpontnyi eltérés még ma is fennáll. A gazdasági aktivitás szerinti rangsorban a korábban vezető szerepet betöltő Nyugat-dunántúli régió veszített pozíciójából és a harmadik helyre szorult, ugyanakkor Közép-Magyarországon a foglalkoztatottak és a munkanélküliek együttes aránya folyamatosan növekedett. A legalacsonyabb szintű gazdasági aktivitás az Észak-alföldi és Észak-magyarországi térséget jellemzi, ahol a népességnek mintegy 48-49%-uk volt jelen a munkaerő piacon, de a Dél-dunántúli és a Dél-alföldi régiók esetében is alig haladta meg a mutatószámuk az 50%-ot.

Egy régióról akkor mondhatjuk, hogy versenyképes, ha gazdasága nyitott, és az egy lakosra jutó jövedelem tartósan magas és növekvő, valamint magas szintű és nem csökkenő a foglalkoztatottsági ráta, azaz ebből a jövedelemből a lakosság széles rétegei is várhatóan részesülnek (Lengyel és Rechnitzer, 2000).

A REGIONÁLIS VERSENYKÉPESSÉG FEJLESZTÉSÉNEK LEHETŐSÉGEI

Magyarországon a régiók versenyképességének mérése a tanulmányban bemutatott három közgazdasági kategória mutatóival és becsléseikkel jól megoldható (Lengyel, 2000). De mit kell ahhoz tenni, hogy valóban javuljon a régió versenyképessége? A kérdésre rengeteg válasz született, hiszen a fenntartható gazdasági növekedést előidéző tényezőkről van szó. A régiók endogén fejlesztéséhez a sokféle gazdaságpolitikai elképzelés közül az EU hatodik időszaki jelentésében javasolt alaptényezők általánosan elfogadottnak tekinthetők.

A jelentés öt regionális versenyképességi alaptényezőt emel ki, ezek minden régió

fejlesztésénél figyelembe vehető „orientációs” tényezőknek tekinthetők (EC, 1999):

- kutatási és technológiai fejlesztések,
- a kis- és középvállalkozások szerepének erősítése,
- a közvetlen külföldi befektetések számának növelése,
- az infrastrukturális és a humán tőke javítása, és
- az intézmények hatékony működésének és koordináció tevékenységének emelése, a társadalmi tőke minőségének javítása.

Az EU által javasolt alaptényezők egyaránt hozzájárulhatnak a munkatermelékenység javulásához, a magas szintű foglalkoztatottsági ráta kialakulásához, és ezáltal a jövedelem (GDP) növekedéséhez is, ami biztosíthatja a régiók versenyképességét.

A régiók versenyképességének javítása azonban minden régió saját „belügye”, az országos szervek csak a háttérrel tudják biztosítani (Lengyel, 2000). Az öt tényező fejlesztése alulról szerveződő regionális gazdaságpolitikával, vagyis helyi regionális gazdaságfejlesztési programokkal érhető el.

IRODALOM

- Baranyi B. (2003): Az Észak-alföldi régió bemutatkozik. In: Észak-alföldi régió (Szerk.: Csiszér Z.-Csiszér Bt.)
- Baranyi B. (2004): A határmentiség dimenziói. Magyarország és keleti államhatárai. Dialóg Campus Kiadó.
- Botos J. (1982): Versenyképesség elemzés: fogalmi körüljárás, hazai esélyek. In: Versenyképesség – regionális versenyképesség (Szerk.: Farkas B.-Lengyel I.) SZTE GTK Közleményei, JATEPress, Szeged, 218–234.
- Csizmazia T-né-Könyáné Sz.A.-Malakucziné P.M.-Marosi A.-Reszler Gy-né-Szilágyiné B.E.-Végh L-né (2005): A gazdasági fejlődés regionális különbségei Magyarországon 2004-ben. Központi Statisztikai Hivatal Debreceni Igazgatósága.
- Dobos, A.-Kovács, J.-Nagy, J. (2000): Evaluation of agricultural land use in Hungary's „three-border” region. Acta Agronomica, 48. 89–94.
- Harsányi G.-Nagy A.J.-Harsányi E. (2003): A területfejlesztési térségi összefüggései az észak-alföldi régióban. Debreceni Szemle 1. 86-100.
- Hatzichronoglou, T. (1996): Globalisation and Competitiveness: Relevant indicators. OECD STI Working Papers.
- Kása K. (2005): A gazdasági versenyképesség területi különbségei Magyarországon. KSH Győri Igazgatósága.
- Koltai Z. (2003): A versenyképesség regionális értelmezése In: Regionális Politika és Gazdaságtan Doktori Iskola Évkönyve, 28-37.
- Lengyel I. (2000): A regionális versenyképesség tényezői különös tekintettel a Dél-alföldre. In: Versenyképesség – regionális versenyképesség (Szerk.: Farkas B.-Lengyel I.) SZTE GTK Közleményei. JATEPress, Szeged, 39–57.
- Lengyel I. (2003): Verseny és területfejlődés: térségek versenyképessége Magyarországon. JATEPress.
- Lengyel I.-Rechnitzer J. (2000): A városok versenyképességéről. In: Horváth Gy.-Rechnitzer J. (szerk): Magyarország területi szerkezete és folyamatai az ezredfordulón. MTA RKK, Pécs. 132.
- Maskell, P.-Eskelinen, H.-Hannibalsson, I.-Malmberg, A.-Vatne, E. (1998): Copetitiveness, locational learnings and regional development: Specialisation and prosperity in small open economies. Longman.
- Nagy J. (2005): Tudományos együttműködés és régiófejlesztés. Debreceni Szemle 1. 36–45.
- Nagy, J.-Dobos, A.-Kovács, J. (1999): The sustainable agriculture, with a special emphasis on the Eastern-Hungarian Region. Anal Univ. Oradea, V. 39–47.
- Török Á. (1999): A versenyképesség és technológiamenedzsment. In: Bevezetés az innováció-menedzsmentbe (Szerk.: Inzelt A.) Budapest, 64-95.
- Vincze Sz. (2005): A területi statisztikai elemzések módszertani kérdései: Korreláció- és regressziószámítás. Kézirat. Debrecen.
- Vincze Sz.-Rófi M. (2005): Az Észak-alföldi régió versenyképességének statisztikai szempontú megközelítése. Kézirat. Debrecen.
- EC (1994): Competitiveness and Cohesion: trend sin the regions. Fifth Periodical Report on the Social and Economic Situation and Development of the Region in the Community. European Comission, Luxembourg
- EC (1999): Sixth Periodic report on the Social and Economic Situation and Development of Regions in the European Union. – European Commission Brussels, 95–144.
- KSH (2002): Területi Statisztikai Évkönyv.
- KSH (2004): Területi Statisztikai Évkönyv
- OECD (1997): Education Policy Analysis
www.eszakalfod.hu