

A földhasználat, a birtokstruktúra és a mezőgazdasági vállalkozások összefüggései Magyarországon

Nagyné Demeter Dóra

Debreceni Egyetem Agrártudományi Centrum,
Mezőgazdaságtudományi Kar,
Földműveléstani és Területfejlesztési Tanszék, Debrecen
demeter@agr.unideb.hu

ÖSSZEFOGLALÁS

Az elmúlt évtizedben jelentős változások zajlottak le a magyar mezőgazdaságban, melyek hatásai a teljes ágazatot érintették. A fent említett folyamatok merőben új tulajdoni és szervezeti struktúrát eredményeztek. A tanulmányban a megváltozott tulajdoni viszonyok földhasználatra és a vállalkozási formákra gyakorolt hatását, valamint az alapvető tendenciákat próbáltuk felvázolni. Általában elmondható, hogy a mezőgazdaság szerepe a GDP-termelésben és részaránya a foglalkoztatásban csökken, azonban egybehangzó szakértői vélemények szerint napjainkban és a jövőben is a mezőgazdaság szerepe rendkívül fontos lesz a vidéki lakosság jövedelemtermelésében és a szociális feszültségek oldásában. A magyar mezőgazdaság és vidék számára új lehetőségek teremtődtek, és új távlatok nyíltak meg hazánk Uniós csatlakozását követően. A magyar agrárgazdaság mintegy 450 millió fogyasztót tömörítő belső piac szereplője lett. Megerősödött az értékesítési biztonság, növekednek a támogatások, és a jövőben emelkedő termelői jövedelmek várhatóak. Mindezek növekvő kötelezettségekkel, és szigorú szabályok betartásával járnak együtt. Élveződik a verseny a belső piacon, növekszik a versenyképességi kényszer, miközben a termelők fejlesztési beruházási lehetőségei és az eredményesebb földhasználat feltételei is bővülnek. A csatlakozást követően fontos lett a Közös Agrár Programban megfogalmazott irányelvekhez, valamint annak keretein belül elfogadott intézkedéscsomagokhoz való integrálódás, melyek többek között a tagosítást, azaz az ésszerű birtokkoncentrációt preferálják. Általában elmondható tehát, hogy az ésszerű birtokkoncentráció és a vele együtt járó hatékonyabb földhasználat javítja a mezőgazdasági tevékenységek eredményességét.

Kulcsszavak: birtokstruktúra, földhasználat, mezőgazdasági vállalkozások

SUMMARY

The last decade of Hungarian agriculture was marked and changes which affected all parts of agricultural production. This process resulted in a new ownership and organisation structure. The paper presents the effects of the changes in ownership on land use and the various enterprise forms and intends to outline the main tendencies. In general, it can be stated that the role of agriculture in GDP production and employment is decreasing in Hungary, but according to concurrent opinions of experts, agriculture still has and will have a major role in income production and the ease of social tensions in rural areas in the future as well. Hungary's accession to the European Union provides new chances and new prospects for Hungarian agriculture and rural areas. Hungarian agriculture became a part of the internal market which includes about 450 million people. The safety of marketing became stronger, the rate of financial

support is increasing and the income of growers will increase in the future. This process implies more obligations and the keeping of strict regulations. Competition inside the internal market is intensifying, competitiveness will be more important while the chances of development and investment of the growers and the feasibility of more effective land use are increasing. After the accession, integration into the directives formulated in the CAP and the packages of measures accepted in its framework have growing importance.

These directives encourage farm-reallocation, namely the rational estate concentration. In general, it can be stated that rational estate concentration, and more effective land use as a consequence, will increase the efficiency of agricultural production.

Keywords: structure of the agricultural factory, use of the land, agricultural enterprises

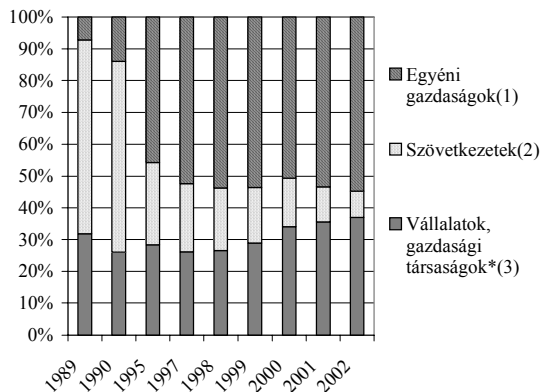
BEVEZETÉS

A mezőgazdasági tevékenységek közvetve vagy közvetlenül a termőföldhöz kapcsolódnak. Az eredményességet a föld minőségén túl számos egyéb kapcsolódó tényező, így a földhasználati- és birtokstruktúra, továbbá a tulajdonviszonyok és a birtokok tagoltsága is erőteljesen befolyásolják. Jogi megközelítésben a földbirtok a természetes vagy jogi személy tulajdonában, és/vagy használatában lévő földterület. A földbirtok a föld feletti teljes uralmat, míg a tulajdon a föld feletti rendelkezési jogot is jelenti. A földhasználat a birtoklási lehetőség jogilag alátámasztott gyakorlása, a föld meghatározott célra történő igénybe vétele a tulajdon közvetlen gyakorlása, vagy annak valamilyen ellenszolgáltatásért (pl. bérleti díj) történő átengedése révén. A földtulajdon-viszonyok állandósága, illetve természetes fejlődés mentén történő ésszerű változása biztosítja egy ország agrárgazdaságának fejlődését azáltal, hogy a tulajdonos érdeklétté válik a földjének ésszerű hasznosításában, nem éli fel a gazdaságos termelés jövőbeni feltételeit.

A föld használatát és tulajdoni viszonyait az elmúlt fél évszázad során alapvetően három, céljaiban igen eltérő földreform alakította. A földreformok következményei sok ellentmondást hordoztak magukban (Harsányi, 2004). Az előidézett változások erőteljesen akadályozták a földtulajdon, a mezőgazdaság és a földhasználat összehangolását illetve harmonizálását, amely az európai uniós tagországok agrárgazdaságának igen fontos, az állam által ösztönzött és hosszú távon támogatott jellemzője.

Hazánkban a földhasználatot az utóbbi fél évszázadban különböző tulajdonformák keveredése, a földtulajdon és a földhasználat elkülönülése jellemezte. Magyarországon a földhasználatnak az egész világon egyedülálló formája alakult ki az 1980-as évek végére. A mezőgazdasági termelés javarészt a termelőszövetkezetek állították elő (Nagy, 2003). A szövetkezetekben a mezőgazdasági tevékenység különböző típusú, piacorientált mellék- és kiegészítő tevékenységgel társult. Emellett a nagyüzemi termeléshez szervesen integrálódott a kisüzemi-háztáji termelés. Az 1990-es rendszerváltást követően, a privatizációs folyamatok során radikális formában zajlott le a szövetkezeti tulajdon, többek között a földtulajdon gyors és teljes körű privatizációja. A privatizációs törvénynek eleget téve 1997 közepéig elárverezésre került több mint 2 millió hektár (ha) földterület, és mintegy 2,5-3 millió ha terület vagyonnevesítésére került sor. A lezajlott tulajdoni struktúraváltás egyik igen kedvezőtlen következménye lett a tulajdonosi és földhasználati viszonyok elkülönülése. Az alapvető okok sorában találhatjuk a városiak földhöz juttatását, a földár növekedésre számító spekulációt, a jogi személyek földvásárlásának tilalmát, a földeladások átmeneti korlátozását, a vállalkozási képesség hiányát, a tőkeszegénységet, az eszközhiányt, a fejletlen hitelezési gyakorlatot és kereskedelmi környezetet (Szűcs et al., 1997). A földhasználat szervezeti formák szerinti megoszlását és alakulását 1989-2002-ig szemlélteti az 1. ábra.

1. ábra: Magyarország földhasználatának szervezeti formák szerinti megoszlása 1989-2002 között



*1989. évben az állami gazdaságokat jelenti(4)

Forrás: KSH

Figure 1: Use of the land area by legal form in Hungary between 1989-2002

private farmers(1), state farms(2), enterprises, agricultural enterprises(3), in 1989 mean the state farms(4)

FÖLDHASZNÁLAT ÉS ÜZEMTÍPUSOK A GYAKORLATBAN

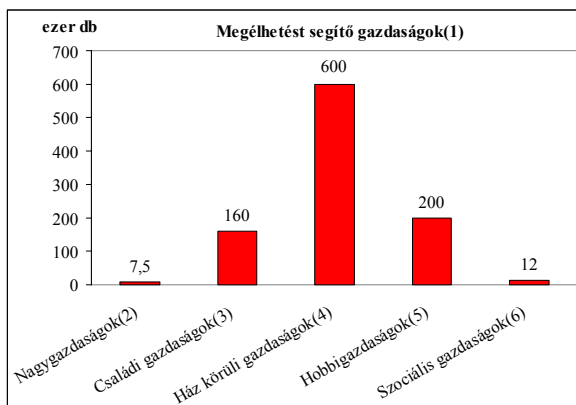
A 2000. évi Általános Mezőgazdasági Összeírás (továbbiakban: ÁMÖ) szerint 925 ezer egyéni

gazdaság rendelkezett földterülettel, 874 ezren 10 hektárnál kevesebbel. Rendszeres árutermeletést mindössze 76 ezer gazda folytatott. (Az egyéni gazdálkodók harmada már 2000-ben 60, közel negyede pedig 65 évesnél idősebb volt.) Az ÁMÖ-ban nyilvántartásba vett 8,4 ezer gazdasági szervezet és a 960 ezer egyéni gazdaság üzem típusait és azok földhasználatát vizsgálva az alábbi csoportokat különíthetjük el az üzem típusokat és a földhasználatot alapul véve (2. ábra):

- **Nagyüzemek:** ezek általában üzem típus alapján társas gazdaságok (rt-k, szövetkezetek, erdőbirtokosságok, nagyobb kft-k és bt-k, amennyiben 150 ha feletti területet művelnek és főleg alkalmazottakat dolgoztatnak).
- **Családi gazdaság:** ezen a gazdálkodási formán azokat a gazdaságokat értjük, amelyek legalább öt ha földet, 0,6 ha szőlőt illetve gyümölcsösöt művelnek, illetve tíz számos állatot tartanak, vagy ezek kombinációja alkotja a gazdálkodás alapját. Üzem típus szerint lehetnek kisebb kft-k és bt-k (150 ha alatti területen döntően a családi munkaerőre támaszkodva), egyéni vállalkozók vagy östermelők. Jellemzőjük, hogy alkalmazottakat ritkán vagy egyáltalán nem foglalkoztatnak (Baranyi és Süli-Zakar, 1997).
- **Megélhetést segítő gazdaságok** (Kovács, 2001; Váradi, 2000-2001): erről a formáról akkor beszélhetünk, ha a gazdaság mérete a fent említett családi gazdaságok mérete alatt van. A KSH szerinti 800 ezer „egyéni gazdaságot” úgy kell kezelni, mint a hagyományos parasztgazdaságok egy összezsugorodott részét. Lakóhelyük szerint a gazdálkodók lehetnek falusiak (házköri gazdaság), de városiak (hobbigazdaság) is. A gazdálkodók jó része a gazdasági-társadalmi rendszerváltozás után a csődközeli állapotba került, ipari és városi, felszámolásra ítélt munkahelyekről „került vissza” a mezőgazdaságba. Ezt a termelői csoportot nehéz az egyéni gazdálkodó fogalmkörébe utalni, hiszen a gazdálkodáshoz elengedhetetlen feltételrendszer (földterület, állatállomány, eszközpark) nem áll rendelkezésükre, de a gazdálkodás, a munkájuk jövedelemtermelő képessége megmaradt. Egy részüknek van östermelői igazolványa, de a többségük nincs tisztába vele, mit is jelent ez az okmány valójában. Agrártámogatásban többnyire nem részesülnek, eddig sem részesülhettek, mert az ehhez szükséges adminisztratív munkát nem tudták megtanulni, és az információs csatornákat is nehezen érik el annak ellenére, hogy 1999-től érvénybe lépett a 236/1998. (XII.30.) kormányrendelet a mezőgazdasági termelők agrártámogatás-igénybevételével összefüggő adatszolgáltatásról és nyilvántartásba vételéről. E szerint a rendelet szerint azok a gazdálkodók részesülhetnek agrártámogatásokban, akik nyilvántartásba veszik mezőgazdasági tevékenységüket. A regisztrációt a falugazdászok végzik, és a regisztrált gazdálkodók ettől az évtől jogosulttá váltak az ún. földalapú

növénytermesztési támogatásokra (a támogatások 1-300 ha terület művelése, illetve állatállomány tartása esetén érvényesek, mértékük évenként eltérő nagyságú 8-12 ezer Ft/ha). Egy Baranya megyében végzett összehasonlító vizsgálat szerint az „egyéni gazdaságok” fele, amelyek a KSH besorolása alapján legalább egy ha szántóföldön gazdálkodnak – és ennek alapján joguk lenne a földalapú támogatásokra –, nem regisztrálták magukat, és így nem vehették igénybe a támogatásokat (Kovács, 2002).

2. ábra: Üzemszerkezet Magyarországon 2000-ben (ezer db)



Forrás: saját szerk. Kovács T. ábrája alapján

Figure 2: Structure of the agricultural factory in Hungary the year of 2000

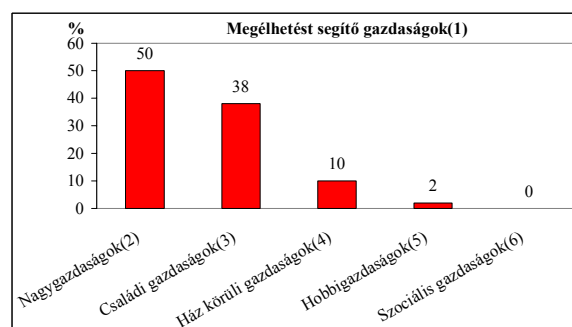
subsistence farms(1), agricultural enterprises(2), family farmers(3), household farming(4), hobby farms(5), social farms(6)

A fent említett gazdálkodási típusok mellett létezik hazánkban ún. *szociális (mező)gazdaság* is. A szociális (mező)gazdaság fogalma azokra a szociálisan rászoruló, hátrányos helyzetben lévő családokra értendő, akik saját szükségletükre állítanak elő élelmiszert. Az állami szerepvállalás két program keretében valósul meg a fent említett gazdaságok esetében. Az egyik a „szociális földprogram”, a másik a „termelői közösségek támogatása”. Az előbbit az Egészségügyi, Szociális és Családügyi Minisztérium, az utóbbit a Földművelésügyi és Vidékfejlesztési Minisztérium támogatja. Ezek a programok új keletűek és a rendszerváltás után születtek. A szociális földprogramban a támogatás célcsoportjai 2000-ben tíz megye egyes térségeinek a legszegényebb társadalmi csoportjai voltak. E támogatás beleilleszkedik a helyi aktív szociális ellátás keretébe, de nem sok embert érint. A fenti években a szociális földprogram által kedvezményezett családok száma országos szinten 11 803 volt, ez mindösszesen 30 302 főt jelentett. A szociális földprogramban résztvevők fele roma származású volt (Szoboszlai, 2001). A termelői közösségek támogatása évente egy-két pályázat keretein belül valósul meg. Hiba volna tehát ezt a szociális mezőgazdaságot „összemosni” a megélhetést segítő mezőgazdasággal. Az utóbbiak önként és állami

segítség nélkül tesznek azért, hogy életkörülményeik ne legyenek még rosszabbak. Az érintett családok esetében ez generációkon átörökített magatartásforma. Olyan humánerőforrás, amelyre lehet és kell is építeni a jövőben. A szociális mezőgazdaságban élők és az ebben részt venni kívánókat a jövőben is kiemelten támogatni kell (Kovács, 2003).

A felsorolt gazdálkodási típusok csoportjai földhasználatáról a 3. ábra nyújt tájékoztatást, amely bemutatja, hogy jelentős arányt képviselnek az egyéni, azaz a családi gazdaságok, ám döntően még mindig a nagy gazdaságok hasznosítják a rendelkezésre álló területeket.

3. ábra: Földhasználat az üzemszerkezet függvényében (%)



Forrás: saját szerk. Kovács T. ábrája alapján

Figure 3: Use of the land area by agricultural factory (%) subsistence farms(1), agricultural enterprises(2), family farmers(3), household farming(4), hobby farms(5), social farms(6)

JÖVŐKÉP

Az EU-csatlakozási hatásaival összefüggő folyamatok már a felkészülési szakaszban megmutatkoztak. Felgyorsult a versenyképesszert nehezen vagy egyáltalán nem követő gazdaságok kiszelektálódása. A 2000-2003 közötti periódusban az állattenyésztés termelési értékének 10%-át veszítette el. A tejtermelők 4-5%-a, a baromfi-hizlálók 11-12%-a, a sertésenyésztők 23-25%-a volt kénytelen felhagyni tevékenységével. A folyamat előreláthatólag a jövőben is folytatódni fog. Az Agrárgazdasági Kutató Intézet modellszámításai szerint 2004-2006 között a legnagyobb arányban az ültetvényes és a sertés- és baromfitartó tevékenységet folytató gazdaságok lesznek tartósan veszteségesek. Az átlagosan jobb helyzetben lévő növénytermesztési ágazat is jelentős veszteségeket könyvelhet majd el. Az Agrárgazdasági Kutató Intézet által vizsgált 92 ezer gazdaságból előzetes számítások alapján 9 ezer gazdaság tevékenysége tartósan veszteséges lesz 2005-ben. Ebből több mint 7 ezer a kisebb méretű, főként ültetvényes, sertés- és baromfitartó gazdaság. Figyelembe véve a gazdaságok egyéb jövedelemforrásait is, közel 4 ezer gazdaság csődbe jutása prognosztizálható. Ebből 3 ezer kisebb méretű, 1-1,1 ezer ültetvényes, 450-500 sertés- és baromfitartó, 350-400 pedig tejtermelő lesz. A szántóföldi növénytermesztők közül mintegy 600, a

vegyes növénytermesztők esetében 440-450 gazdaság áll ingatag lábakon.

Az 1990-es évek elejétől napirenden lévő „áhitott” szerkezetváltás tehát zömében 2004-2006 között megy végbe. A piaci versenyhelyzetet nem bírók piacát és erőforrásait a szervezettebb, tökeerősebb gazdaságok veszik át majd. Így megvalósulhat az elaprózódott birtokok koncentrációja, ami a földhasználat koncentrációját is maga után vonja. A 2000. évi ÁMÖ és 2003. évi reprezentatív (GMÖ) összeírás alapján megállapítható, hogy 2000-2003 között a tíz hektár alatti egyéni gazdaságok száma 210 ezerrel csökkent, a 10-300 hektár közöttiek száma nem mutatott érdemi változást, a legnagyobb gazdaságok száma 1800-ról 1700-ra esett vissza. Összességében tehát a földhasználat koncentrációja nőtt. Ez a folyamat a következő években is jellemző marad, köszönhetően a kedvezőtlen korösszetételnek, a területalapú közvetlen támogatások rendszerének, valamint a versenyképesség javítására kényszerítő piaci nyomás hatásának. Megítélések szerint a következő 5-10 évben az egy ha alatti gazdaságok száma várhatóan további 30-35%-kal, az 1-10 ha közöttieké pedig 20-25%-kal fog csökkenni. A területeiket az 50 ha feletti gazdaságok veszik át (Potori és Udovecz, 2004). 2004-es adatok szerint közel 1,4 millió ember vesz részt valamilyen formában a mezőgazdasági munkában. Rendszeres

árutermeléssel azonban csak 12%-uk foglalkozik. A gazdasági aktivitás mutatója a gyenge országos átlag alatt van a falvaink zömében Ezen a helyzeten részben az agrár- és vidékfejlesztési programok változtathatnak majd. További munkahelyek teremtésére, illetve az elveszített munkahelyek újra teremtésére ezek a programok nem képesek. A vidék eltartó képességét elsősorban regionális fejlesztések mellett lehet érdemben megvalósítani.

A jövőben tehát elsősorban nem a piaci verseny szereplőinek, hanem az európai elveknek megfelelően kellene az EU-s segítséget felhasználni. Ez elsősorban olyan termelő szervezetek felállítását szorgalmazná, amelyek alkalmasak arra, hogy a gazdálkodók minőségi termelését és a megtermelt termékek piacra jutását érdemben segítsék. A termelő szervezetek feladata lenne, hogy eljussanak a megélhetést segítő gazdálkodást folytatókhoz, akik számára gyakorlatorientált képzést szerveznek a rájuk váró feladatokról és teendőkről. Emellett részt vállalnának a gazdálkodók termelésének átalakításában, alkalmassá téve őket a Nemzeti Agrár-környezetvédelmi Program általuk kiválasztott célprogramjára (Kovács, 2003). A fent említett gazdálkodói csoportok kiemelt támogatását alátámasztja egy korán sem elhanyagolható tény, hogy 10-15 év múlva drámaian kevés lesz a termeléssel, tájfenntartással foglalkozni tudó és hajlandó „kéz” a vidéki Magyarországon.

IRODALOM

- Baranyi B.-Süli-Zakar I. (1997): A családi vállalkozások szerepe az átalakuló mezőgazdaságban. A fenntartható mezőgazdaságtól a vidékfejlesztésig. IV. Falukonferencia. (Szerk.: Kovács T.) MTA Regionális kutatások Központja, Pécs. 299-306.
- Harsányi E. (2004): A területfejlesztés és a mezőgazdasági földhasználat összefüggései, területi monitoring. PhD értekezés. Debrecen, 58-59.
- Kovács T. (2001): A mezőgazdaság üzemi szerkezete tíz évvel a rendszerváltás után. *Gazdálkodás*, XLV. 6. 44-58.
- Kovács T. (2002): Mezőgazdasági adatbázisok Baranya megyében. *Gazdálkodás*, XL. 3. 77-84.
- Kovács T. (2003): Vidékfejlesztési politika. *Dialóg Campus*, Budapest-Pécs, 234-242.
- Nagy J. (szerk.) (2003): EU konform mezőgazdaság és élelmiszerbiztonság. Debreceni Egyetem ATC
- Potori N.-Udovecz G. (2004): Az EU-csatlakozás várható hatásai a magyar mezőgazdaságban 2006-ig. *Agrárgazdaságtani Tanulmányok*, 7. 1-4.
- Szoboszlai Zs. (szerk.) (2001): Szociális földprogramok Magyarországon. Esély Szociális Közalapítvány Regionális Szellemi Forrásközpont, Szolnok.
- Szűcs I.-Csendes B.-Pálovics B.-né (1997): Földbirtok-politika, a földtulajdon fejlesztésének főbb irányai. *Agrárgazdaságtani Tanulmányok*, 1997.1. 1-4.
- Váradi M.M. (szerk.) (2000-2001): Megélhetési stratégiák Magyarország agrártérségeiben. MTA Regionális Kutatások Központja Vidékfejlesztési Horizontális Műhely, Budapest.
- Általános Mezőgazdasági Összeírás (2000) 236/1998. (XII.30.) kormányrendelet