

Egyes schengeni kistérségek vidékfejlesztési lehetőségei

Pásztor Szabolcs

Nyíregyházi Főiskola, Vállalatgazdasági Tanszék, Nyíregyháza
pasztorsz@nyf.hu

ÖSSZEFOGLALÁS

A rendszerváltást követő gazdasági visszaesés Magyarországon drasztikusan sújtotta a határ közeli régiókat, amelyek gazdaságát az államszocializmus évei alatt is csak rendkívül szerény mértékben fejlesztették. A tanulmányomban négy magyar-ukrán határmenti kistérséget vizsgáltam és mutattam be abból a szemszögből, hogy az ezredfordulót követően milyen adottságokkal rendelkeznek, és képesek lehetnek-e arra, hogy az EU határövezeteiként a külső kereskedelembe bekapcsolódjanak és fejlődhessenek. Megállapításaim szerint ezek a kistérségek rendkívül súlyos, részben öröklött és újratermelődő problémákkal néznek szembe mind a foglalkoztatottság, a munkaerő képzettsége, az infrastruktúra fejlettsége, stb. okán, melyek tovább rontják a korábban sem optimizmusra okot adó fejlődési lehetőségeket. A fejlesztési politika prioritásai között továbbá, mindig igyekeztem nevesíteni a leszakadó kistérségek előtt álló legfontosabb fejlesztési feladatokat.

Kulcsszavak: határmenti kistérségek, periféria, fejlesztési lehetőségek

SUMMARY

The recession after the political changes in Hungary dramatically hit the cross-border regions which economies were neglected even in the communist times. In this paper I focused on the introduction of four small regions near the Hungarian-Ukrainian border. I tried to analyse the aptitude of this regions and the capability of joining the cross-border co-operation. According to my analysis, these small regions are facing exceptionally serious, partly interited and new emerging problems as far as the employment, the qualification of labour, the standard of infrastructure are concerned. These problems even deteriorate the further development possibilities. I also focused on the most imminent development tasks facing the small regions falling behind.

Keywords: cross-border small regions, periphery, development possibilities

1. BEVEZETÉS

Az európai integrációs folyamatok új kihívásaira való tekintettel mára minden, a határon átnyúló kapcsolatok helyzetét, a határmenti kistérségek fejlesztésének lehetőségeit és esélyeit érintő kérdésnek megnőtt a jelentősége, különösen azokban a határregiókban, ahol a keleti bővítés nyomán az egyes határszakaszok – köztük megkülönböztetetten is a magyar-ukrán államhatár – egyben az Európai Unió schengeni, ún. külső határai lettek (Baranyi, 2004, 2008a, b). Ebben a tanulmányban a 137 km

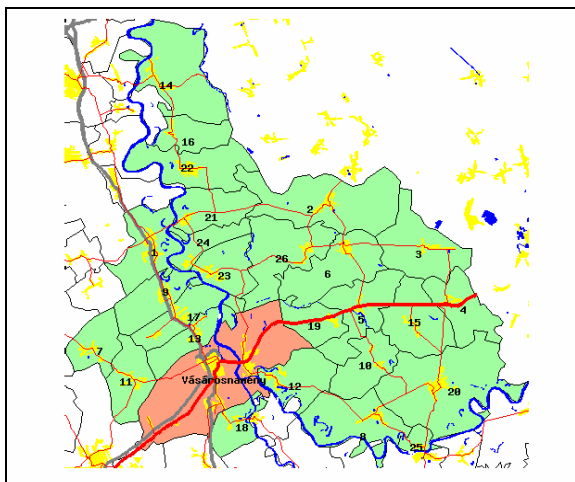
hosszú magyar-ukrán határszakasz kistérségeinek és fejlesztési lehetőségeinek bemutatására vállalkozom. A magyar-ukrán határ két oldalát alkotó határregiók számottevő része amúgy is gazdaságilag-társadalmilag elmaradott, periférikus terület. Ilyen körülmények között tehát a területi tudományok módszereivel számba kell venni a határ menti periférikus peremterületek gazdasági-társadalmi felzárkóztatásának a lehetőségeit, regionális kutatási szinten is felkészülve az EU-integráció kihívásaira, a „schengeni határvonással” együtt járó helyzet kezelésére (Horváth, 1998). Ebben a tanulmányban számba kívánom venni a magyar-ukrán határszakasz magyar kistérségeit és azok fejlesztési lehetőségeit. Ez a számbavétel azért is fontos, mert a határmenti kistérségek az elkövetkező években a határon átnyúló kereskedelmi kapcsolatoknak köszönhetően felzárkózhatnak vagy továbbra is a „perifériák perifériáján” maradhatnak (Baranyi, 2001).

2. A VÁSÁROSNAMÉNYI KISTÉRSÉG

A Vásárosnaményi Kistérség Szabolcs-Szatmár-Bereg megye északkeleti részén fekszik. Keleten Ukrajnával határos. Települései a Beregi-síkon, illetve a Beregi-Tiszaháton találhatók. A kistérséget három, egymástól jól elkülöníthető mikro-térségre oszthatjuk: a Tisza bal partján a 41. főúttól északra eső települések; a Tisza-háton belül a 41. főúttól északra található települések; a 41. főúttól délre eső települések. A kistérség területe 567 km², melynek területén 2001-ben 31,9 ezer lakos élt. A népsűrűsége 56 fő/km², mely mindössze 58%-a az országos, és 57%-a a megyei átlagnak (1. ábra).

A kistérségben az aprófalvas településszerkezet dominál, a települések száma 27. A 27 településből csak a központ, Vásárosnamény városi rangú, amely az összlakosság 28,5%-át képviseli, és lakossága 2003-ban 9.362 fő volt. A falvak többségének népességszáma 500 és 1000 közötti, illetve 5 településen 500 fő alatt marad. A kistérségen belül jelentősek a differenciák. Vásárosnamény a kistérségben tényleges centrumot jelent, nem csupán népességsúlya és közigazgatási funkciói, hanem gazdasági szerepe miatt is. A 2001-es Népszámlálás alkalmával a foglalkoztatottak közel 40%-át, a munkahelyek több mint felét tömörítette. A működő vállalkozások közel fele vásárosnaményi székhelyű. Az egy lakosra jutó adóköteles jövedelem az utóbbi néhány évben 1,7-szer volt magasabb, mint a többi településen; helyzete a munkanélküliség tekintetében is jóval kedvezőbb, mint a környező településeké (VÁTI, 2005).

1. ábra: A Vásárosnaményi Kistérség települései és elhelyezkedése



Forrás: <http://www.vati.hu/static/kisterinfo/> (Letöltve: 2008. szeptember 14.)(1)

Figure 1: The location and settlements of the Vasarosnamény Small Region

Source: <http://www.vati.hu/static/kisterinfo/> (Downloaded: 14 September 2008)(1)

A térség gazdasága hagyományosan a mezőgazdaságra alapul. A kistérség gazdasági struktúrája elavult, technikai és technológiai színvonala általában rendkívül alacsony. A kistérség jelentős részén a szántóterületeket rossz minőségű termőföldön alakították ki, ahol a jelenlegi művelési ág megváltoztatását célszerű előirányozni. Ez a feladat önmagában is kiemelkedő szakértői- és szervezőmunkát igényel, s a térség jelenleg nem rendelkezik az ehhez szükséges szellemi és intézményi infrastruktúrával. Tovább súlyosbítja a helyzetet, hogy az átlagosan is alacsony földminőség, a tökehiány, törpe- és kisparcellák önmagukban is nehezítik, esetenként megakadályozzák a művelési ág megváltoztatását, sőt gyakran a földterület megművelését is. Nyilvánvaló, hogy a térség egyik legsúlyosabb konfliktushelyzete a megműveletlen földterület mértékének a növekedéséből származik. Ezzel a folyamattal párhuzamosan ugyanis (esetleg felgyorsuló módon) csökken a térség népességeltartó képessége. Ráadásul a Vásárosnaményi Kistérség a munkanélküliség által leginkább sújtott kistérségek egyike.

A legkedvezőtlenebb helyzetű települések ebben a kistérségben is a mellékutak mentén helyezkednek el, a kistérségen belül is elzárt településeknek számítanak. A legnagyobb mértékű a munkanélküliség a kistelepülések közül a külső periferiának számító Lónyán és Gelénesen mérhető, de mint belső periféria, Hetefejércse és Tiszavid is a rangsorok végén található. A kistérségen belüli kapcsolattartást nehezítő körülmény Vásárosnamény excentrikus fekvése mellett a nyírségi és beregi területek egyetlen pontban tömörödő tiszai átkelési lehetősége. Az ettől távolabb fekvő periférikus

települések helyzetén a szezonális lónyai ponton-híd állandóvá fejlesztése segítene. A térség népességmegtartó képessége – jórészt a gazdaság és az infrastruktúra fejletlensége miatt – kicsi és folyamatosan csökken.

Ha az infrastrukturális, gazdasági jellemzőket veszem számba, akkor megállapítható, hogy a kistérség közlekedési útjait leginkább a 41-es számú Nyíregyháza-Beregsurány főútvonal, valamint a Mátészalka-ásárosnamény-Záhony vasútvonal képezik. A kistérség központja vasúton a megyeszékhelyről a 116-os számú vasútvonalon érhető el. A vasúti pályák általános állapota rossz, legtöbb helyen kritikán aluli, s azok felújításra szorulnak.

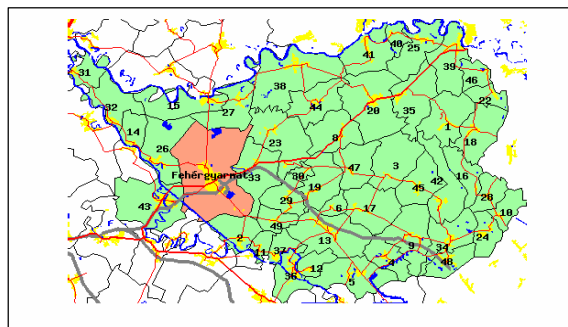
2.1. A fejlesztési politika fókuszpontjai:

- Infrastruktúra fejlesztése
- Központi ügyelethez szükséges feltételek megteremtése
- Szociális intézmények felújítása
- Hátrányos helyzetűek munkához jutásának segítése
- Turizmus fejlesztése, ezen belül a termál- és gyógyturizmus kereteinek megteremtése

3. A FEHÉRGYARMATI KISTÉRSÉG

A Fehérgyarmati kistérség Szabolcs-Szatmár-Bereg megye keleti részén, a Szamos és a Tisza szegélyezte Szatmári-Erdőhát nyugati szegletében, a Szatmári-síkon fekszik. A 49 települést magába foglaló kistérség központja Fehérgyarmat város, mely a megyeszékhelytől, Nyíregyházától mintegy 70 km távolságra található. A Fehérgyarmati kistérség a megye fekvéséből és a megyén belüli helyzetéből adódóan országos viszonylatban perifériális elhelyezkedésű, északon és keleten Ukrajnával, délkeleten Romániával is határos. Északi és déli határát részben folyók, a Tisza és a Szamos alkotják (2. ábra).

2. ábra: A Fehérgyarmati Kistérség települései és elhelyezkedése



Forrás: <http://www.vati.hu/static/kisterinfo/> (Letöltve: 2008. szeptember 14.)(1)

Figure 2: The location and settlements of the Feheryarmat Small Region

Source: <http://www.vati.hu/static/kisterinfo/> (Downloaded: 14 September 2008)(1)

A kistérség központja Fehérgyarmat város, melynek lakossága 2003-ban 8.879 fő volt. Fehérgyarmat a Szamoshat tradicionális központja, a Szamos partján fekszik a kistérség nyugati részében. Városi rangot Vásárosnaményhez hasonlóan 1978-ban nyert, városi szerepkörét a '60-as és '70-es években ipartelepítéssel erősítették meg, ami a településfejlődés szempontjából mindenképp jelentős előrelépés volt. A kistérség népsűrűsége egészen alacsony, 57 fő/km². 19 településen a lakosság száma nem éri el az 500 főt sem, a kistérség tehát jellegzetesen aprófalvas. Az ország legkeletibb csücskében fekvő Fehérgyarmati kistérség településeinek száma összesen 49. Egyetlen kisvárosa maga a térségközpont, második legnagyobb településének (Tunyogmatolcs) népessége alig 2700 fő, és az 1000 fős küszöböt is csupán további 5 település haladja meg (VÁTI, 2005).

Az alapvetően agrárkarakterű kistérség központjában máig jelentős az élelmiszerfeldolgozás, de egyéb iparágakat is telepítettek ide. Fehérgyarmat az országos városrangsorokon belül Mátészalkához és Vásárosnaményhez hasonlóan középtájon szerepel, és nem tartozik a legelmaradottabb, depressziós központok közé. A kisváros azonban saját gazdasági erejéhez képest túl nagy hátországgal rendelkezik, népességsúlya csupán 21-22% a kistérségben. A vállalkozások és a lakossági jövedelmek kb. 40%-a koncentráldik ide, a helyi adókat vizsgálva viszont több mint tízszeres a különbség centrum és a periféria között. Az elaprózott településhálózat hátrányt jelent a gazdasági fejlődésben, ezt többszörösen perifériális helyzete tovább fokozza. A környező településeken tehát valószínűleg nem jelennek meg nagyobb gazdasági értéktermelő-képességgel rendelkező vállalatok, így a foglalkoztatási helyzet alakításában az állami vagy önkormányzati szféra mellett csupán kisebb vállalkozások játszanak szerepet. A többi település számára az országon és megyén belüli perifériális elhelyezkedés és a kedvezőtlen közlekedési hálózat miatt Fehérgyarmat nyújtja szinte az egyedüli lehetőséget a gravitálódásra, miután a távolsági ingázás a rendszerváltozás után gyakorlatilag megszűnt. Bár a kisváros saját foglalkoztatott létszámához képest 1,3-szor több embernek nyújt munkalehetőséget, a környező települések hatalmas munkaerő-főlöslegét nem képes felszívni. A három vizsgált szabolcsi kistérség közül a legelmaradottabb hátországgal rendelkezik. Az egy lakosra jutó adóköteles jövedelmek minden településen az országos átlag kétharmada alatt maradnak, de előfordul az is, hogy még a 20%-ot sem érik el – tehát az elmaradottság is jelentősen tagolt lehet. A legkedvezőbb helyzetben természetesen ismét a Fehérgyarmat közvetlen szomszédságában fekvő települések vannak (pl. Nábrád, Cégénydányád, Penyige). Pozitív munkaerőmérleggel rendelkezik a határmenti falvak egy része is, hiszen a keleti térségben az egyik legjelentősebb foglalkoztató a határőrség, valamint Csaholcra is többen járnak be dolgozni, mint ahány

munkahely a településen létesült. A legrosszabb helyzetben a térségi központtól távol eső, a tiszabecsi vagy csengeri közúti határátkelőhöz vezető utak által bezárt árnyéktérségben lévő aprófalvak vannak, mint pl. Uszka, Kispalád, Kishódos, Magosliget. Egyes esetekben megdöbbentő értékeket tapasztalhatunk az adatsorokat vizsgálva. Pl. a 2001. évi népszámláláskor Kispaládon és Kishódoson a lakosságnak mindössze 5%-a szerepel foglalkoztatottként. A települések kicsiny mérete ugyanakkor a véletlen szerepét felerősíti, és nagy arányeltolódásokat okozhat néhány főt érintő változás is (VÁTI, 2005).

A történeti népességelemzés adatai alapján a kistérség településeinek – négy kivételével – két időzónába esnek a minimum értékei: 1870-re és a rendszerváltás utáni időszakra. Ez a leszakadó térségek tipikus tünete. A lakosság maximumok sűrűsödése 1949-ben és 1960-ban jellemző, utána csökkenő tendenciát mutat arra utalva, hogy a kollektivizációra ez a térség is elvándorlással reagált. Más térségekhez hasonlóan itt is a kistérségi központ – Fehérgyarmat – maximuma 1990-re esik. A 49 településből 21 1990 után növekedésnek indult, kettő stagnál, a többi – maximuma elérését követően – folyamatosan csökkenő népességű. A kistérségi átlag népességminimuma 1870-ben, maximuma 1960-ban van. A 19. sz. végi kivándorlási hullám érintette a térség egyes településeit. Ennél erőteljesebb nyomai vannak a Trianoni határmegvonásnak, amely egyértelműen a 49. sz. főút-491. sz. út és az országhatár által közrefogott háromszögben fekvő 10 települést érintette legsúlyosabban (4-25% közötti fogyással). Érdekeség Méhtelek 1970-1980 között történt népesség-duplázódása, ami a helyszíni információk szerint a Túr folyón bekövetkezett árvízvet követően – amikor Kishódos és Nagyhódos szomszédos települések nagy veszteségeket szenvedtek el – a két településben bevezetett építési tilalom következménye. Ez vezetett Méhtelek 1980-as népességmaximumához. A két utolsó népszámlálás közötti időszakban mindössze 1%-kal csökkent a kistérség népessége. Ezen belül 21 település népessége nőtt, legnagyobb mértékben Uszkaé (65%), Zsarolyáné és Darnóé (17%), valamint Zajtaé, Túristvándié (12%), Tiszabecsé, Marosligeté (10%). A legnagyobb népességvesztés Gügyén (21%), Kishódoson, Olcsvaapátiban, Szamosályiban (15%), Szamosújlakon és Panyolán (14%) és Nagyhódoson (13%) volt. A 21 növekvő népességű település közül 12 gyarapodása származott bevándorlásból, nyolc a természetes szaporulat és a beköltözések együttes hatásából, és egyé egyértelműen a magas természetes szaporulattal függ össze (Rozsály). Érdekeség, hogy a növekvő népességű települések ugyanabban a háromszögben találhatóak, amelyek a trianoni lakosságcsökkenés által érintettek voltak. Csak néhányuk van abban a közlekedés-földrajzi helyzetben, hogy Fehérgyarmat szatelit településének lehetne nevezni. A kistérség átlagos öregségi indexe 0,73 (60-x/x-14 évesek száma). A legfiatalabb korstruktúrájú települések: Uszka (0,28), Magosliget (0,39), Csaholc (0,44) és

Rozsály (0,49), a leginkább előregedő falvak: Nagyhódos (2,89), Hermánszeg (2,75), Gyügye (2,27) és Szamosújlak (2,13). A legnagyobb eltartási teher is Nagyhódoson mutatható ki, ahol 100 felnőtt korúra 99 gyermek- és időskorú jutott 2001-ben.

A 1970-es, 1980-as években a térségben lévő tsz-ek, gyáregységek, illetve az ingázás mind a szakképzett, mind a szakképzetlen munkaerőt felszívták. 1989 után az addig erős keleti piaci orientáció összeomlása és gazdasági alternatíva hiány miatt hatalmas lett a társadalmi krízis. A szervezett béringázás újraéledése a megélhetést részben segíti, de a kistérség társadalma szempontjából ellentmondásos megoldás. A mindennapi tűzoltás, a jövőképhiány, az alacsony iskolai végzettség és aktivitás, illetve a gazdaság lassú éledése miatt nehezen alakul az építkezés, a munkaügyi szféra a közhasznú, közcélú és közmunka folyamatossá szervezésével enyhíti a térségben a foglalkoztatási problémát. A regisztrált munkanélküliek túlnyomó többsége szakképzetlen. Több százan nem végeztek el az általános iskolát sem. A szakmunkások aránya 20-25%. A diplomás (főként agrárvégzettségű) munkanélküliek aránya 1-1,5%. A kistérséghez tartozó településeken 2004 első félévében a regisztrált munkanélküli státuszban inkább férfiak, 8 általános iskolát vagy szakmunkásképzőt végeztek, 26-45 éves, szak- és segéd munkások voltak, akik többségében rendszeres szociális segélyben és jövedelempótló juttatásban részesültek, illetve tartós munkanélküliek voltak. A pályakezdők száma 2004-ben a kirendeltséghez tartozó településeken csökkent. A fehérgyarmati körzetben 2003 novembere és 2004 novembere között közel 100 fővel növekedett a regisztrált munkanélküliek száma (3898 fő). Ez a növekedés-arány gyakorlatilag a munkaügyi statisztikák szerint a pályakezdők belépését jelentette. A közvetítéssel elhelyezkedők száma azonban ebben az intervallumban csökkent (Baranyi, 1999).

A térségben a lakosság képzettségi színvonala jelentősen elmarad még az országos viszonylatban amúgy is kedvezőtlen megyei átlagtól. Az alacsony képzettségi színvonal az elhelyezkedési lehetőségeket is kedvezőtlenül befolyásolja. A térségben élők mintegy 36%-a még a nyolc általánost sem végezte el. A lakosság 34%-a nyolc általánost, 19%-uk középiskolát végzett érettségi nélkül. A térségben élők mindössze 9%-a érettségizett, egyetemi vagy főiskolai diplomával pedig 3%-uk rendelkezik. Mindez súlyos társadalmi problémákat vet fel, ugyanis a helyi társadalmi és gazdasági élet sikeres működésének záloga a megfelelő végzettségű népesség. A térség kistelepülésein ez a réteg leginkább az ott tanító pedagógusokból áll.

A kistérség fő ütőere a 491-es számú főút, amely a 49-es főúttól a Tiszabecs-Tiszaújlak (Ukrajna) határátkelőhelyhez vezet. A kistérség felzárkózási lehetőségeit továbbra rontja, hogy Románia felé nincs határátkelőhely. A tiszai átkelést Kisarnál hid biztosítja, a Szamoson Szamossályinál komppal lehet átkelni. A legfontosabb infrastrukturális elemek a kistérségben is jelen vannak, amiben a kilencvenes

évek rendkívül dinamikus infrastrukturális fejlesztései is szerepet játszottak. Ennek ellenére az országos átlagtól, de az észak-alföldi régió átlagától is van még elmaradás. A vezetékes gázhálózat a kistérség valamennyi településén kiépült, ennek ellenére a lakások bekötöttségi aránya még jóval kisebb a megyeinél. A közcsatorna kiépítettségi foka majd 30%-os, és a kiépítés folyamatos (VÁTI, 2005).

A központ-alközpontok-perifériák kistérségi rendszere kialakulatlan, a központok egyes funkciói minőségi és/vagy mennyiségi hiányosságokat mutatnak (oktatás, egészségügy, szolgáltatások) (Ruttkay, 1995). Az átlagosnál rosszabb munkanélküliségi és jövedelmi helyzet, a külföldi tőke és a vállalkozói aktivitás kis aránya jellemzi a kistérséget. Ennek oka lehet a térség agrárjellege, az ország- és megyehatár menti fekvése, vagy meghatározó városközpont hiánya. A kistérség egészét lassú, helyenként instabil, meghatározóan agráralapú fejlődési pálya jellemzi. A kistérségre jellemző továbbá a kistérség és a megyeszékhely közötti fejlődési olló nyílása. A nehezen megközelíthető apró falvakban szinte alig változott valami az elmúlt években. A kistérségben 46 működő vállalkozás jut ezer lakosra, ez az érték a megyéhez és a régióhoz viszonyítva is nagyon kevés. Alacsony vállalkozási aktivitás mellett a vállalkozások tőkehiánnyal küzdenek, innovációs szintjük alacsony, szerepük a foglalkoztatásban csökken. A mezőgazdaság hagyományos foglalkoztatási forma a térségben, országos hírűek a gyümölcsstermesztési hagyományok. Az iparban jellemzőek a fémipari és feldolgozóipari hagyományok, amelyek térségi szakmai képzéssel párosulnak. Kisebb befektetések kedvező folyamatokat indítottak el egyes települések gazdasági életében. A Fehérgyarmati Ipari Park infrastruktúrája az elmúlt években kiépítésre került, telephelykínálata nagyobb vállalkozások befogadására azonban nem alkalmas, a kapcsolódó kiépített repülőtér kihasználatlan. A működő tőke befektetések elkerülnek a térséget.

A térség országos viszonylatban is egyedülálló, védett, természetközeli elemekben bővelkedő tájaival, kevésbé szennyezett környezetével, kiemelkedő építészeti és kultúrtörténeti emlékeivel, gasztronómiai hagyományaival (tájjellegű élelmiszeripari termékek – pálinka, lekvárok, diótermékek) kiváló feltételeket kínál a vízi-, kerékpáros-, öko- és falusi turizmus számára. A Fehérgyarmati Strand vize minősített gyógyvíz, a létesítmény azonban jelenlegi állapotában nem szolgálja hatékonyan a turizmus fejlődését. A határon átnyúló kapcsolatok túlnyomórészt a lakossági – sokszor „fekete” – kereskedelemre korlátozódnak.

3.1. A fejlesztési politika fókuszpontjai:

- A lakossági, gazdasági és környezetvédelmi igényeknek egyaránt megfelelő infrastruktúra kialakítása.
- A kistérség turisztikai potenciáljának kihasználása és erősítése.
- Termelésre épülő sokszínű mezőgazdasági rendszer kialakításával és a gazdasági

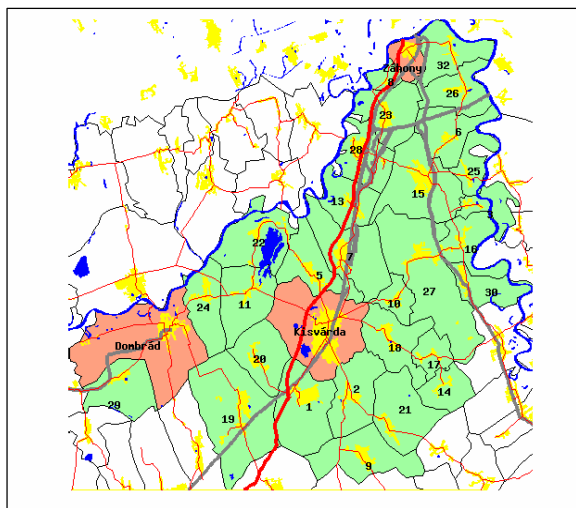
- tevékenységek diverzifikálásával.
- Piaci hatékonyság növelése, a térség adaptációs képességének javítása. Versenyképes, minőségi.
- A fejlődés emberi vonatkozású tényezőinek integrált fejlesztése.
- A természeti környezet állapotának javítása.
- A kistérségen belüli kohézió erősítése, a környező térségekkel szerves kapcsolat kialakítása, külföldi kapcsolatok létesítése.

4. A KISVÁRDAI KISTÉRSÉG

A Kisvárdai Kistérség Szabolcs-Szatmár-Bereg megye északi szegletében, a Tisza ölelésében található. A kistérség Borsod-Abaúj-Zemplén megyével, valamint Szlovákiával és Ukrajnával is határos. Területe: 590 km². Népessége: 75.201 fő. A népsűrűség 112 fő/km², tehát nagyobb, mint az országos érték. Központja a közel 18.000 (2003) lakosú Kisvárdai (3. ábra).

A kistérség településeinek száma 32, ebből három város: Kisvárdai, Záhony és Dombrád, a kistérséget viszont leginkább közepes lélekszámú települések alkotják. A kistérségben a munkanélküliségi ráta értéke magas ugyan, de nem szignifikáns mértékben. Nagyon markáns viszont mind a pályakezdő, mind a tartósan munkanélküliek aránya. A roma lakosság aránya a kistérség néhány településén kiugróan magas (Eperjeske, Mezőladány, Rétközberencs, Tiszabездé, Tiszakanyár, Tiszamogyorós, Tiszaszentmárton, Tuzsér esetében 30-50%).

3. ábra: A Kisvárdai Kistérség elhelyezkedése és települései



Forrás: <http://www.vati.hu/static/kisterinfo/> (Letöltve: 2008. szeptember 14.)(1)

Figure 3: The location and settlements of the Kisvárdai Small Region

Source: <http://www.vati.hu/static/kisterinfo/> (Downloaded: 14 September 2008)(1)

Ha a közlekedési hálózat jellemző tulajdonságait veszem számba, akkor elmondható, hogy a kistérség közlekedési hálózata meglehetősen sűrű, ami részben a térség kulcs logisztikai szerepének köszönhető, bár

a települések nagy része csak alsóbbrendű utakon közelíthető meg. Itt éri el az országhatárt a 4-es főút és a 100-100b vasúti fővonal, mind közúton, mind vasúton adott a határátkelés lehetősége, legalább is Ukrajna felé. Bár a Tisza két oldalról is határolja a kistérséget, átkelni rajta hídon kizárólag a borsod megyei Cigánd városának irányában lehet.

A záhonyi határátkelő az ország egyik legforgalmasabb közlekedési folyosója. A kistérségben található a korábbi évtizedekben lényegesen nagyobb forgalmú záhonyi vasúti átrakóközvet (a széles és normál nyomtávú vonalak közötti átrakódás helyszíne), amely a Nyíregyháza-Záhony, valamint a Záhony-Mátészalka vasútvonal számos településére kiterjed. Az átrakóhelyek között sok iparvágány fut, Eperjeskén pedig széles nyomtávú rendező pályaudvar működik. Záhony fejlődését markánsan a vasút határozza meg (VÁTI, 2005).

A foglalkoztatás rendszerváltás utáni nagymértékű visszaesése különösen érzékenyen érintette az egykor a keleti piacokra exportáló térségeket, így Kisvárdát és környékét is. Ezek a térségek gyakorlatilag értékesítési lehetőség nélkül maradtak. A foglalkoztatás visszaesése a munkanélküliek számának robbanásszerű növekedését okozta. A foglalkoztatási szempontból kiemelkedő jogi személyiségű vállalkozások alapvetően három településre, Kisvárdára, Záhonyra és Tuzsérre koncentrálnak, ezek elsősorban ipari üzemek (pl. élelmiszeripar, építőipar, elektronika), illetve a kereskedelem, javítás, valamint a szállítás, raktározás, távközlés nemzetgazdasági ágakba sorolt szervezetek. A kistérség valamennyi települése beletartozik a Záhony és térsége Vállalkozási Övezetbe. A vállalkozási övezet jelenthet némi előnyt az új befektetések számára. A vasúti szállítással összefüggő tevékenységek igen jelentősek és fontosak a körzetben. A MÁV a térség legnagyobb munkáltatója, a kapcsolódó egységeket is beleértve (Dancs, 2008).

A térség mezőgazdaságilag legfontosabb értékei az almaültetvények, amelyek sok kisgazda kezébe kerültek a tulajdon rendezése során. Ez a felaprózottság nem kedvez az egységes és hatékony növényvédelemnek, valamint az értékesítésnek és a közös fellépésnek. Hasonló folyamat zajlott le a határ túloldalán is, a létrejött kis cégek esetében a fizetőképesség nem garantált, amely tovább nehezíti az értékesítést. Az értékesítési gondok általában is jellemzőek a térség mezőgazdaságára. A piaci volumenben folytatott állattenyésztés szinte teljesen hiányzik a térségben, csak saját fogyasztásra tartanak sertést, baromfit. A térségben élő lakosság döntő része valamilyen formában kapcsolódik a mezőgazdasághoz, azonban főfoglalkozásban mezőgazdaságból élő vállalkozó nagyon kevés található a településeken. Kedvező lenne a mezőgazdasági nagyvállalkozások kialakulása, de ezt egyrészt a közgazdasági szabályozórendszer, másrészt a területek szétaprózottsága akadályozza.

Az ipari alma feldolgozása az Anarcs mellett található léüzemben történik. A térségben megtermelt

egyéb gyümölcsök más térségből, gyakran más megyéből érkező kereskedőkön keresztül kerülnek értékesítésre. A mezőgazdasági termékek felvásárlásában, illetve feldolgozásában kiemelkedő jelentőségű az országosan is híres kiskvárdai italgyár. Szintén nagy jelentőséggel bír a térségben a baromfifeldolgozás. A térség természetföldrajzi adottságai kiválóak az idegenforgalom számára, de a térség gazdag építészeti emlékekben is. A Tisza kedvező adottságából eddig keveset tudtak kamatoztatni az itt élő emberek és önkormányzatok. Infrastruktúra csak Tuzséron és Dombrádon alakult ki a part közelében, bár alapvető szolgáltatásokra minden település fürdésre, kikötésre alkalmas partszakaszán szükség lenne, hiszen a folyón „lecsorgó” turisták döntő része egyéni szervezésű társaság, amely ezeken a helyeken táborozik. Kivétel a minden nyáron megrendezésre kerülő Nemzetközi Tiszatúra, amelynek három kikötési pontja van a térségben: Tizamogyorós, Tuzsér, illetve Dombrád. Az idegenforgalom jelentős mértékben csak az átutazó „bevásárló” turizmusra korlátozódik. Záhonyban az átmenő külföldi üzleti turizmus kiszolgálásának van realitása, ehhez azonban szükség lenne kereskedelmi szálláshelyekre, üzletközpontokra. Kiskvárdán központi szerepet tölt be a minden évben hagyományosan megrendezendő határon túli színházak fesztiválja, amelynek központi helyszíne a Várszínház. Itt található a térség egyetlen élményfürdője, gyógyfürdője. A magán szállás adás, falusi turizmus már kialakulóban van a kistérségben, amely a vendégszakiak számának növekedését eredményezi. Az erdőszőlésből adódóan elterjedőben van a vadászat, mint a turizmus egyik formája. A horgászat kedvelőinek is számos lehetőség kínálkozik: a Tisza folyó kínálta lehetőségek, valamint számos horgászto meglete (Kiskvárd, Szabolcsveresmart). Dombrádon helytörténeti kiállítás, Vasúti Múzeum, és Kossuth-emlékszoba a fő látnivalók.

4.1. A fejlesztési politika fókuszpontjai:

- A mezőgazdasági termelés hatékonyságának javítása a termelési struktúra korszerűsítésén keresztül.
- Növekedjen a vállalkozások száma, és jöjjenek létre új alternatív vállalkozási tevékenységek.
- A kistérségben élők életminőségének javítása, a kistérség népességmegtartó erejének erősítése.
- Összefogások és partneri együttműködések ösztönzése.
- Alakuljanak ki a minőségi élet teljes infrastrukturális és épített környezeti és természeti feltételei.
- A kistérség gazdasági stabilitásának megeremtése.
- Szociális és egészségügyi helyzet javítása.
- Javuljon a mezőgazdasági és élelmiszeripari termékek versenyképessége.
- Új munkahelyek teremtése a kistérségben.
- A kistérség gazdasági hátterének megerősítése, versenyképességének javítása.
- Erősödjön a kistérség logisztikai, ipari és szolgáltató szerepe (MTA RKK ATI, 2005a, b, c).

5. A ZÁHONYI KISTÉRSÉG

A települési önkormányzatok többcélú kistérségi társulásáról szóló 2004. évi CVII. törvény 13. § (1) bekezdése és a kistérségek megállapításáról, lehatárolásáról és megváltoztatásának rendjéről szóló 244/2003. (XII. 18.) Korm. rendelet 5. § alapján „Záhony székhellyel új kistérség kerül létrehozásra a Kiskvárdai Kistérség lehatárolásának megváltoztatásával.” A kezdeményező önkormányzatok: Záhony, Zsurk, Győröcske, Tizsaszentmárton, Eperjeske, Tizamogyorós, Benk, Mándok, Komoró, Tuzsér, és Tizsabezdéd.

Ha a gazdasági adottságokat veszem számba, akkor a következő tényezők a legfontosabbak:

- Záhony és a térség 3 ország találkozási pontjában van.
- A gazdasági övezet államilag garantált kedvezményei, előnyei.
- A vasúti átrakó a normál és széles nyomtávok közötti egyetlen létező közvetítő infrastruktúra a kelet-európai térségben (kivéve a lengyel-fehérorosz-ukrán hármas határregióban található Brestet).
- Ebben a kistérségben található az ország egyetlen korszerű határátkelője Ukrajna, illetve Oroszország irányában.
- Az utóbbi években szolgáltatások jelentős erősödése.
- A térségben jelentős szakképzett, s főleg olcsó munkaerő is található.

IRODALOM

- Baranyi B. (1999): A „periféria perifériáján” – A határmentiség kérdőjelei egy vizsgálat tükrében az Északkelet-Alföldön. Tér és Társadalom, 4. 17-44.
- Baranyi B. (szerk.) (2001): A határmentiség kérdőjelei az Északkelet-Alföldön. MTA Regionális Kutatások Központja, Pécs
- Baranyi B. (2004): A határmentiség dimenziói. Magyarország keleti államhatárai. Dialóg Campus Kiadó, Budapest-Pécs, 309. (Dialóg Campus Szakkönyvek, Területi és Települési Kutatások, 22.)
- Baranyi B. (2008a): A Kárpát-medence régiói. Észak-Alföld. Dialóg Campus Kiadó, Budapest-Pécs
- Baranyi B. (2008b): Magyar-ukrán határregió. Együttműködés az Európai Unió külső határán. Magyar Tudományos Akadémia Regionális Kutatások Központja, Debrecen
- Dancs L. (2008): Határmentiség és határon átnyúló kapcsolatok. In: Baranyi B. (szerk.): Észak-alföld. Kárpát-medence régiói 8. (X. 1. fejezet) (Kézirat). 434-437.
- Horvát Gy. (1998): Európai regionális politika. Dialóg Campus Kiadó, Budapest-Pécs

Ruttkay É. (1995): Határok, határmentiség, regionális politika. Comitatus. December, 23-35.

VÁTI (2005): Magyar Regionális Fejlesztési és Urbanisztikai Közhasznú Társaság, Kistérségi helyzetkép. <http://www.vati.hu/static/kisterinfo/>

244/2003. (XII.18.) Korm. rendelet 5. § a kistérségek megállapításáról, lehatárolásáról és megváltoztatásának rendjéről

2004. évi CVII. törvény 13. § (1) a települési önkormányzatok többcélú kistérségi társulásáról

MTA RKK ATI (2005a): A Vásárosnaményi Kistérség integrált területfejlesztési, vidékfejlesztési és környezetgazdálkodási programja, MTA RKK ATI, Budapest, 2005. augusztus

MTA RKK ATI (2005b): A Fehérgyarmati Kistérség integrált területfejlesztési, vidékfejlesztési és környezetgazdálkodási programja, MTA RKK ATI, Budapest, 2005. augusztus

MTA RKK ATI (2005c): A Kisvárdai Kistérség integrált területfejlesztési, vidékfejlesztési és környezetgazdálkodási programja, MTA RKK ATI, Budapest, 2005. augusztus