

Ipari parkok gazdasági potenciálja az Észak-alföldi régióban

Papdi József Ákos

Központi Statisztikai Hivatal, Debreceni Igazgatósága, Debrecen
akos.papdi@ksh.hu

ÖSSZEFOGLALÁS

A koncepcionális, parkszerű gazdaságfejlesztés gyakorlata hazánkban (piacgazdasági körülmények között) viszonylag rövid múltra tekint vissza. Az első ipari parkok a 90-es évek elején még decentralizáltan, helyi kezdeményezésre, egy-egy meghatározó külföldi termelővállalkozás betelepülésével alakultak ki. Azóta a parkok számának növekedési üteme imponálóan magas a gyengébb gazdasági erővel rendelkező területeken is. A fejlesztéspolitikában megkülönböztetett figyelmet célszerű fordítani a leghátrányosabb helyzetű kistérségekben működő ipari parkokra, ahol a foglalkoztatás bővítése, a tőkebevonás megoldása a fő feladat. Az Észak-alföldi régióban 2007 végére 31 park nyerte el az ipari park címet. A parkok nagy részében fejlett infrastruktúra és szolgáltatás található. A parkok kisebb hányada nem tud megfelelően élni ipari park címevel, elsősorban területi elhelyezkedéséből, illetve menedzselési gondjaikból adódóan. Pedig a Régió számára kiemelten fontos ezen iparterületek gazdasági potenciáljának bővítése és fejlesztése.

Kulcsszavak: ipari park, gazdaságfejlesztés, területfejlesztés, vállalkozások

SUMMARY

The practice of the conception and park-like economic development (between market economy circumstances) seems to be novel in our country. The first industrial parks have been established decentralized, with a local initiation, with some determining foreign undertakings early in the 90 years. Since then the increase of the number of the parks is high also the areas which have weaker economic level. We have make attention (in the development politics) to the industrial parks working in the most harmful micro-regions, where the capital task is to extension of the employment, and to involvement of the capital. In the Northern Great Plain Region there are 31 industrial park at the ends of 2007. There are developed infrastructure and service in the big part of the parks. The smaller part of the parks cannot live on its title of industrial park, because of regional position, and concerned their management troubles. But the extension and developing of the park's economic is very important in the region.

Keywords: industrial park, economic development, regional development, undertakings

BEVEZETÉS

A gazdasági fejlődés egyik kulcskérdése a vállalkozásbarát környezet kialakítása. A vállalkozások létrejöttének és tevékenységének ösztönzése lényeges kérdés, különös tekintettel az elmaradottabb régiókra, ahol a gazdaságélénkítés megindítása a stagnálásból való kilábalás vagy a tartós leszakadás megelőzésének alapvető fontosságú eszköze.

A foglalkoztatás bővítése és a fenntartható növekedés elősegítése fogalmazódott meg az Új Magyarország Fejlesztési Tervben (ÚMFT). Az országnak a felülvizsgált Lisszaboni Stratégia prioritásaival összhangban, a tudásalapú gazdaság fejlesztése teremtheti meg a tartós és dinamikus növekedés feltételeit. A gazdaságfejlesztési operatív program súlyának növelése nagyon fontos feladat. Fontos lenne továbbá, hogy a Regionális Operatív Programokon (ROP) belül is nagyobb súllyal legyen jelen a gazdaságfejlesztési – közte ipari parki (IP) – feladatok. Az ipari vállalkozások betelepülését kiépített infrastruktúrával, szolgáltatásokkal, helyi kedvezményekkel ösztönző ipari parkok nemzetgazdasági jelentősége egyre hangsúlyosabbá vált az elmúlt tíz évben. A kistérségek fejlesztésében, a foglalkoztatás érdemi növelésében fokozottabban célszerű támaszkodni az ipari parkokra. A parkok területi elhelyezkedése lehetővé teszi, hogy a körzetükben fejlesztési csomópontként mozdítsák elő a tőkebevonást, a munkahelyteremtést, a helyi adottságok kiaknázását.

Az ipari parkok az évek során változtak, hasznosságuk számos kérdést vet fel: beváltották azokat a reményeket, amely céllal kialakították őket? A régió periférikus helyzete hatott-e az ipari parkok gazdaságélénkítő szerepére?

Mindaz arra vezetett, hogy képet adjak az Észak-alföldi régió ipari parkjainak eddigi fejlődéséről, mivel számos park a fejlődés kezdeti szakaszának problémáival küzd, ugyanakkor néhány park számára már a jelenlegi keretek is szűkösek.

AZ IPARI PARKOK GAZDASÁGI JELENTŐSÉGE

Az Észak-alföldi régió mind gazdasági, mind társadalmi tekintetben elmaradott. A többi régióhoz képest való lemaradás egyik alapvető oka az alacsony jövedelemtermelő képesség. A régió az egy főre jutó GDP-átlagok alapján (2006-ban 1391 eFt/fő) a hazai régiók rangsorában az utolsó helyet foglalja el. Számos jel mutat arra, hogy napjaink társadalmi-gazdasági folyamatai sem igazán segítik elő a fejlettebb térségekhez történő felzárkózást. Ezen okok miatt különösen fókuszálni kell a régióra, és meg kell találni azokat a kitörési pontokat, fejlesztendő területeket, melyek segíthetnek kilábalni a súlyos helyzetből (KSH, 2005).

Az Észak-alföldi régió az utolsó helyen áll a gazdasági fejlettség tekintetében, ezáltal kiemelten fontossá vált a térség gazdasági fejlesztése (1. táblázat).

1. táblázat

A magyar régiók gazdasági fejlettsége az egy főre jutó GDP alapján (%), 2004

Régió(1)	EU-27=100	EU-25=100	EU-15=100	NMS-10*=100
Közép-Magyarország(2)	101,6	97,4	89,7	176,0
Nyugat-Dunántúl(3)	66,8	64,1	59,0	115,7
Közép-Dunántúl(4)	61,1	58,7	54,0	106,0
Dél-Dunántúl(5)	45,6	43,8	40,3	79,1
Dél-Alföld(6)	44,2	42,4	39,0	76,5
Észak-Magyarország(7)	42,5	40,8	37,5	73,7
Észak-Alföld(8)	41,9	40,2	37,0	72,6
Magyarország(9)	64,0	61,3	56,5	110,8

*NMS – New Member States

Forrás: Novák és Papdi, 2007(10)

Table 1: Development level of the Hungarian regions according to GDP per capita (%), 2004

Region(1), Central Hungary(2), Western Transdanubia(3), Central Transdanubia(4), Southern Transdanubia(5), Southern Great Plain(6), Northern Hungary(7), Northern Great Plain(8), Hungary(9), Source(10)

A társadalmi-gazdasági és infrastrukturális szempontból elmaradott, illetve az országos átlagot jelentősen meghaladó munkanélküliséggel sújtott települések érvényes besorolását korábban a 7/2003. (I. 14.) Korm. rendelet tette közzé (Magyar Közlöny, 2003).

Három év elteltével Központi Statisztikai Hivatal felülvizsgálta. A konkrét besorolás eredményeként a kedvezményezett települések új listáját a 240/2006. (XI. 30.) Korm. rendeletben tették közzé. E lista alapján jutottak többlet személyi jövedelemadóhoz, valamint területfejlesztési szempontból is kedvezményezettnek minősültek a hátrányos helyzetű települések (KSH, 2008) (1. ábra).

1. ábra: Leghátrányosabb helyzetű kistérségek az országban



Forrás: Nemzeti Fejlesztési Ügynökség (NFÜ)(1)

Figure 1: The most harmful micro-regions in the country
Source: National Development Agency (NDA)(1)

A felülvizsgálat szükségessége is rámutat arra, hogy folyamatos vizsgálódást igényelnek az elmaradott és elsősorban magas munkanélküliséggel küszködő területek, mint az Észak-alföldi régió is, amely településeinek közel háromnegyede elmaradott valamilyen szempontból.

Több olyan Európai Unió pályázat is megjelent 2008 elején, amely kifejezetten e kistérségek fejlesztéseit támogatja. A Gazdaságfejlesztési operatív program egy-egy pályázata a kis- és középvállalkozások, illetve a nagyvállalatok fejlesztéséhez nyújt támogatást, más kistérségeknél kedvezőbb feltételekkel.

A kedvezőtlen adottságú térségekben oda kell hatni, hogy társadalmi és gazdasági elmaradottságunk mérséklődjön, és gazdasági felzárkózásunk meggyorsuljon (Laczkó, 2002).

Ennek egyik módja az ipari parkok kialakítása, fenntartása, fejlesztése. Az ipari parkok fejlesztési programja az 1990-es évek második felében többirányú igény egyidejű jelentkezése nyomán, a gazdaság újrastrukturálásának eszközeként indult el és vált olyan lehetőséggé, amely alkalmas más gazdaságfejlesztési programok integrálására, befogadására, és egyúttal a nemzetközi tőke számára is kedvező befektetési terepet jelent (Széchenyi Terv, 2000).

Jogszába szerint az ipari park legalább 20 hektár alapterületű, infrastruktúrával ellátott, termelő- és szolgáltató tevékenységnek helyet adó, „Ipari park” címmel rendelkező terület. Létrehozásuk célja, hogy korszerű, környezetbarát ipari termelő és szolgáltató beruházások megteremtésével elősegítsék az iparszerkezet átalakítását. Az ipari parkok elősegítik továbbá a munkanélküliség visszaszorítását, az ipari termelés és export növelését, a regionális fejlesztési stratégiák megvalósítását, a multinacionális cégek és a kis- és közép vállalati szektor közötti kapcsolatok fejlesztését, innovációs hálózatok kialakítását és az adott térség térszerkezetének átalakítását.

Az ipari park jellegű fejlesztések a kilencvenes évek elején indultak helyi önkormányzatok és vállalkozások kezdeményezései alapján.

A parkok létrehozásában, fejlesztésében történő állami szerepvállalás kezdeményezésében az 1994-ben megalapított Ipari Parkok Egyesülete (IPE) játszott kulcsszerepet (Rakusz, 2000).

A kormány 185/1996. (XII. 11.) rendelete hozta létre az ipari park címet, melyet jelenleg a Gazdasági és Közlekedési Minisztérium felé benyújtott pályázat alapján lehet elnyerni. Jelenleg a hatályos 186/2005 (IX. 13.) Kormányrendelet ismerteti az ipari park cím elnyerésének és viselésének szabályait. Az ipari park cím viselése nem jelent közvetlen pénzügyi támogatást, de egyes pályázati rendszerek előírják a cím meglétét a támogatások és preferenciák elnyeréséhez. Ilyen módon a parkok infrastrukturális beruházásaihoz minisztériumi (GM, FVM) forrásokat, decentralizált területfejlesztési, illetve PHARE forrásokat vehettek igénybe.

Az I. Nemzeti Fejlesztési Terv támogatási programja (2004-2005) is keretet biztosított a parkok számára.

Az Új Magyarország Fejlesztési Tervben a parkok alapinfrastruktúra fejlesztésére és szolgáltatásai kialakítására Gazdaságfejlesztési Operatív Program és a Regionális Operatív Programok nyújtanak pályázati lehetőséget, de a parkok fejlődésében akár más operatív programban kiírt pályázati konstrukciók is segíthetnek (Magyar Közlöny, 2005).

Az ipari parkok országos elterjedése és teljesítménye 1997 és 2001 között dinamikus fejlődést mutatott, amit elősegített a gazdasági konjunktúra és Magyarország kedvező befektetési megítélése. Ezt követően a bővülés üteme csökkent, 2002-től a parkok fejlődését elsősorban a betelepült kis- és közepes vállalkozások biztosították, bár később is volt példa több, nagyobb létszámot foglalkoztató cég betelepülésére.

2007. év végére az ipari parkok száma az országban 199-re nőtt, összes területük pedig meghaladta a 10 000 hektárt, melynek több mint fele betelepítettnek tekinthető. A parkokban működő vállalkozások száma eléri a 3500-at, a foglalkoztatottaké pedig a 200 000 főt. A 2007. évi adatok szerint összes forgalmuk meghaladta a 8300 milliárd forintot.

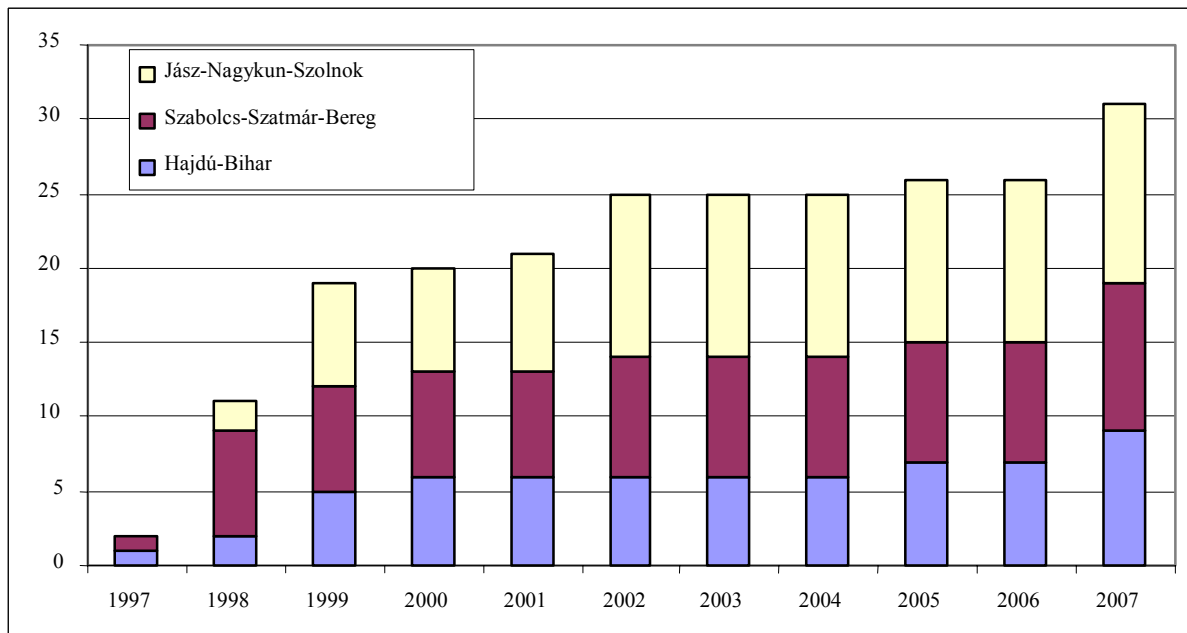
Közép-Magyarországon, Közép-Dunántúlon és Dél-Alföldön egyaránt 32-32 ipari park található, tőlük eggyel marad el Észak-Alföld. Legkevesebb ipari parkkal Dél-Dunántúl (19) rendelkezik. Árbevétel, exportarány, összes ipari parki terület és foglalkoztatottak száma terén Közép-Dunántúl mutatói a legmagasabbak, míg legszerényebb mutatókkal Dél-Dunántúl bír.

AZ ÉSZAK-ALFÖLDI RÉGIÓ IPARI PARKJAI

Az Észak-alföldi régió stratégiai programjában kiemelt célként szerepel a régió versenyelőnyeire alapozott „agrár-régió” kialakítása, a mezőgazdasági adottságokhoz és piaci igényekhez igazodó élelmiszeripari célú fejlesztése, mezőgazdasági területek területfejlesztésben betöltött szerepének javítása, valamint K+F eredmények agrárgazdaságban történő alkalmazásának támogatása. A regionális gazdaságfejlesztés a versenyképességet, magasabb szintű üzleti környezet kialakítását, a vállalkozások betelepülését és megerősödését, a vállalati együttműködések növelését szolgálja. Célja a kis- és középvállalkozások termelékenységének, az innováció orientált vállalatok piaci szerepének erősítése, így a régió által megtermelt GDP növelése, ami a beruházásokon keresztül a foglalkoztatottság növekedését is eredményezi (Orbáné, 2006).

Az Észak-alföldi régióban 2007 végére 31 park nyerte el az ipari park címet. Közülük 12 Jász-Nagykun-Szolnok, 10 Szabolcs-Szatmár-Bereg, 9 Hajdú-Bihar megyében található. A Régió ipari parkjainak kétharmada a program első három évében kapta meg a címet. Ezt követően 2002-ben volt egy „parkosodási hullám”, valamint 2007-ben nőtt jelentősen (öttenel) a címet elnyert parkok száma. Meg kell jegyezni, hogy a 2006. évi pályázat eredményeit is 2007-ben hirdették ki, így a 2006. évi pályázat alapján 2, a 2007. évi eredményei szerint 3 park kapta meg a címet (2. ábra).

2. ábra: Az ipari parkok számának alakulása, 1997-2007



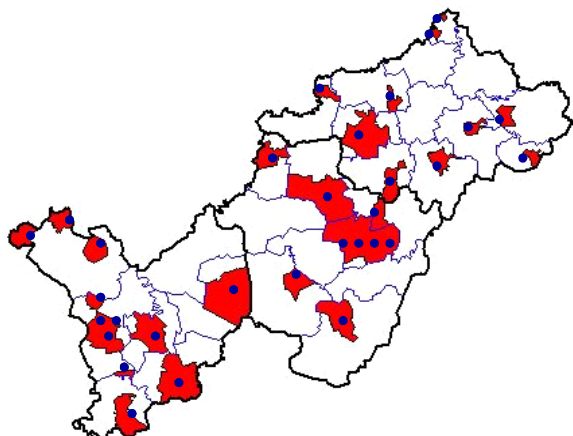
Forrás: KSH adatgyűjtés 2008, saját számítás(1)

Figure 2: The number of the industrial parks, 1997-2007
Source: HCSO data 2008, own calculation(1)

Kialakulásuk szerint a parkok közel fele alapvetően zöldmezős beruházásként jött létre. Harmaduk korábban már a területen működő vállalkozások integrációjaként alakult meg, melyek jellemzően zöldmezős beruházásokkal is bővítik területüket. Rekonstrukciós céllal 3 Hajdú-Bihar megyei ipari park valósult meg, vagyis régebben ipari, illetve egyéb célokra hasznosított területeket tettek/tesznek a korszerű ipar számára vonzóvá. A Régióban (szintén Hajdú-Biharban) található egy-egy logisztikai központból alakult és agrár-jellegű ipari park, utóbbi egyúttal technológiai és innovációs parkként is definiálja magát.

Az ipari parkok elhelyezkedéséből jól látszik, hogy elsősorban a régióközpontok körül találhatóak nagy számban parkok, és közvetlenül a határmenti kistérségek közül hatban láthatunk IP címmel rendelkező területet. Debrecenbe négy ipari park is van, de Szolnokon is három működik (3. ábra).

3. ábra: Az Észak-alföldi régió ipari parkkal rendelkező települései, 2007



Forrás: KSH adatgyűjtés 2008, saját szerkesztés(1)

Figure 3: Settlements with industrial parks in the Northern Great Plain Region, 2007

Source: HCSO data 2008, own calculation(1)

A gazdasági és infrastrukturális háttér jellemzői az Észak-alföldi Régióban

A Régió gazdasági szerkezetében az ipar és a szolgáltatás a meghatározó, de továbbra is jelentős szerepet tölt be a mezőgazdaság. A mezőgazdaság mintegy 11%-kal járul hozzá a régió GDP-jéhez, amely kétszerese az országos átlagnak, miközben az ipar mindössze 10%-kal részesedik a régió GDP-jéből. A hátrányos helyzet másik fontos oka a foglalkoztatás alacsony szintje. A munkanélküliségi ráta 2005-ben 9,1%-os, 2006-ban már 10,9%-os aránya magasán az országos átlag fölött húzódik. A munkanélküliek jelentős része pályakezdő fiatal (Baranyi, 2004).

Az Észak-alföldi régió mind gazdasági, mind társadalmi tekintetben elmaradott. A többi régióhoz képest való lemaradás egyik alapvető oka az alacsony jövedelemtermelő képesség. A Régió az 1 főre jutó

GDP értékét tekintve 2006-ban mintegy 63,6%-át teszi ki az országos átlagértéknek, ezzel a hazai régiók rangsorában az utolsó helyet foglalja el (2. táblázat).

2. táblázat

Az Észak-alföldi régió fejlettségének néhány jelzőszáma, 2006

Mutatók(1)	Észak-alföldi régió(2)	Az országos érték %-ában(3)
Terület (km ²)(4)	17 729	19,1
Népesség (fő)(5)	1 525,3	7,3
Alkalmazásban állók száma (fő)(6)	389 603	15,2
Foglalkoztatottak (e fő)(7)	529,5	12,1
Munkanélküliségi ráta (%) (8)	10,9	13,5
Felsőoktatási int. hallgatói létszám (fő)(9)	48 107	145,3
K+F ráfordítás a GDP %-ában(10)	0,8	12,8
Épített lakások száma(11)	4 723	88,9
Regisztrált vállalkozások száma (db)(12)	128 052	13,9
Külföldi érdekeltségű vállalkozás (db)(13)	738	10,8
Külföldi befektetés (millió Ft)(14)	497 948	3,1
Egy lakosra jutó GDP (eFt)(15)	1 391	3,6
Ipari termelés értéke (Mrd Ft)(16)	1829,3	63,6
Gazdasági szerv. beruházásai (millió Ft)(17)	470 636	9,6
Országos közút (km)(18)	5 085	12,6
Ebből: autópálya, autótűt(19)	67	16,4

Forrás: KSH adatgyűjtés 2006, saját számítás(20)

Table 2: Some index of development of the Northern Great Plain Region, 2006

Indexes(1), Northern Great Plain Region(2), % of the national value(3), Area(4), Population(5), Number of assistants(6), Number of employee(7), Unemployment rate(8), Number of students(9), R&D expenditure of the % per GDP(10), Number of built flats(11), Number of registered undertakings(12), Number of foreign undertakings(13), Investments of foreign countries(14), GDP per capita(15), Value of industrial production(16), Investments of enterprises(17), Public road(18), From this: motorway, highway(19), Source: HCSO data 2006, own calculation(20)

Az ország ipari termelésének 9,6%-át állították elő Észak-Alföldön 2006-ban a négy főnél többet foglalkoztató szervezetek telephely szerinti adatai alapján. Ez mind a népességhez, mind az országos GDP-hez való hozzájáruláshoz képest alacsonyabb részesedés, így Észak-Alföld az ország kevésbé iparosodott régiói közé sorolható.

A Régió belül Hajdú-Bihar megyében a vegyipar (TEVA Gyógyszergyártó Rt.) és a bányászat, villamos energia-, gáz-, gőz-, vízellátás ágazat (gáz- és áramszolgáltatók központja), Jász-Nagykun-Szolnok megyében a fémalapanyag, fémfeldolgozási termékek gyártása és a gépipar (Elektrolux és beszállítói), míg Szabolcs-Szatmár-Bereg megyében az élelmiszer, ital, dohány gyártása

és a vegyipar (Michelin gumigyártó vállalat) szerepe nagyobb az országos átlagnál.

2006 végén az Észak-Alföldön regisztrált 128 052 vállalkozások száma meghatározó részét, több mint kilenczetedét vállalkozásként tartották nyilván. A regisztrált vállalkozások száma az utóbbi öt évben az Észak-alföldi régióban növekedett a legnagyobb ütemben (15%). A Régió megyéi közül a legtöbb – 51 ezer – vállalkozást, az összes 39%-át Hajdú-Biharban tartják nyilván, ami 1000 lakosra vetítve 93 vállalkozást jelent.

Szabolcs-Szatmár-Bereg megyében 48 ezer vállalkozást alapítottak, itt ezer lakosra jutó számuk 83. A vállalkozási aktivitás Jász-Nagykun-Szolnok megyében a legalacsonyabb, mindössze 80 vállalkozás számítható 1000 lakosra (2005).

A vállalkozások ágazati szerkezetét tekintve az ipar, a kereskedelem és javítás ágazatokban a társas vállalkozások dominálnak, míg a többi ágazatban az egyéni vállalkozások aránya magasabb. Az Észak-alföldi régióban a mezőgazdaság és a kereskedelem-javítás szektorban az országos átlagot meghaladó vállalkozás számot regisztráltak (az egyéni vállalkozások esetében) (Ványiné et al., 2008).

2005-ben a beruházások területi allokációjában a régió az előző évek átlagánál kissé kedvezőbb helyzetbe került. 2006-ban a 12,6%-os részesedése az országos beruházásokból a régiók között a harmadik legmagasabb. A gazdaság élénkülését általában számottevően segítő beruházási tevékenység az Észak-alföldi régióban hosszabb ideje visszafogott; a térségben megvalósított fejlesztések egy lakosra jutó értéke – az utóbbi öt év átlagában – az országos szintnek kevesebb, mint héttizedét tették ki, s különösen az iparban mutatkozik számottevő lemaradás.

A nagyvárosok gazdasági erejét tekintve a Régió városai közül Debrecen gazdasági súlypont szerepe, nemzetközi hírű egyeteme, az innovációra épülő gazdasági fejlődés szellemi bázisa. Nyíregyháza gazdaságára jellemző az intézményi és kereskedelmi szolgáltatások az átlagosnál nagyobb súlya a helyi gazdaságban. A város regionális szerepkörét erősítik a román-ukrán-szlovák határ közelségére alapozott nemzetközi funkciók. Szolnok gazdaságában a legnagyobb a feldolgozóipar súlya, amely jelentős külföldi befektetővel számol. A várost régió belüli excentrikus fekvése, jó közlekedési adottsága, a főváros közelsége alkalmassá teszik a regionális centrum szerep betöltésére (Nagy, 2008).

A gazdaság fejlettségét, annak jövőbeni alakulását jelentősen befolyásolja az infrastrukturális ellátottság, amely tekintetében nem áll jól a térség. A magas színvonalú infrastruktúra elengedhetlen feltétele egy térség fejlődésének, és a gazdasággal kölcsönös viszonyban áll. Az Észak-alföldi régió az országos közúthálózat hosszát tekintve, 1996-2005

között a magyarországi régiók közül a 2. helyen állt, a fajlagos mutatók alapján (100 km-re jutó úthálózat, 10 ezer főre jutó úthálózat) azonban az utolsó előtti helyet foglalja el. Ennek oka a ritka és nagy kiterjedésű települések alkotta településhálózat. Fejletlen a közlekedési infrastruktúra, bár az M3-as autópálya Debrecenig és Nyíregyházáig történő továbbépítése jelentősen javít a helyzeten, és újabb beruházásokat indukálhat a térségben. A 4-es számú főút túlterheltsége már egyre elviselhetetlenebb, valamint az alsóbb rendű utak helyzete is nagyon rossz. Ezek helyreállítása, szélesítése nagyot lendíthetne a kieső területek elérhetőségének javításán. A vasúti hálózat szempontjából kedvező, hogy a régióban halad keresztül a Transz-Európai Közlekedési Hálózat szakaszának több eleme. A szárazföldi közlekedés mellett a légi úton való megközelíthetőség is kedvező hatást gyakorolhat a gazdaság fejlődésére.

Az ipari parkok fejlődése az Észak-alföldi régióban

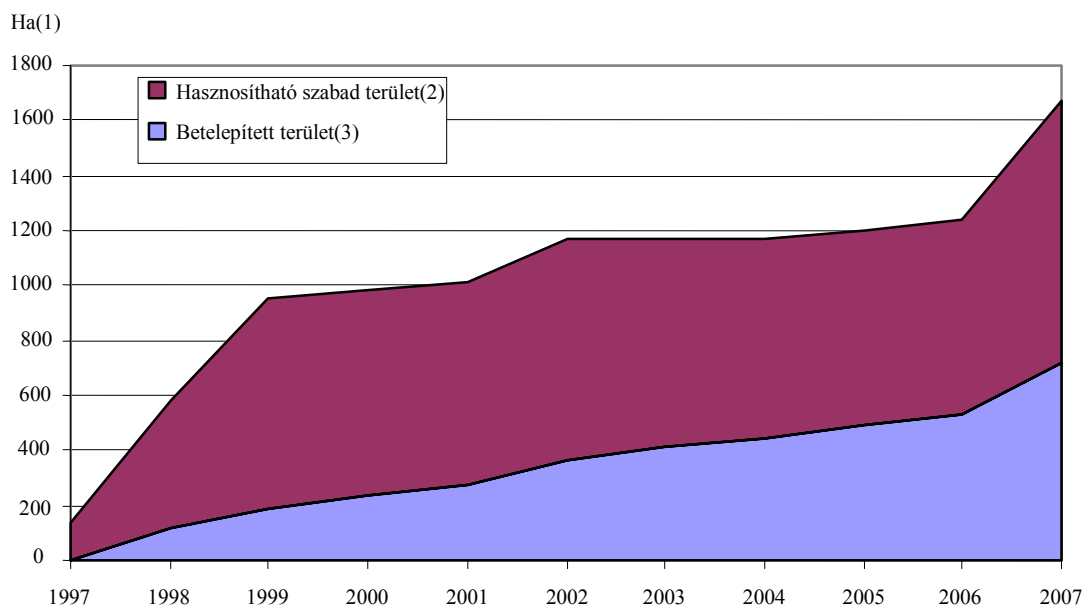
Az ipari parkok többsége eredményesen pályázott a címért, és harmadukat jelenleg is közvetlenül települési önkormányzatok működtetik.

A Régió ipari parkjainak összes hasznosítható területe 2007 végére 1669 hektárra nőtt. A terület nagysága az elmúlt tíz évben a parkok számával hasonló arányban nőtt. Ez alól kivételt képez a 2007-es év, melynek során elsősorban a volt kabai cukorgyár területén létrejött ipari park mintegy 350 hektáros területével jelentősen megnőtt a parkok átlagos nagysága. 2007 végén egy észak-alföldi ipari park átlagosan 54 hektár hasznosítható területtel rendelkezett, míg korábban ez az érték nem haladta meg az 50 hektárt (4. ábra).

A zöld- és barnamezős beruházások megvalósulásával a térség ipari parkjainak betelepítettsége fokozatosan nő, jelenleg a hasznosítható terület 43%-át foglalják el a parki vállalkozások létesítményei. Ezzel együtt több ipari park esetében is lehetőség nyílik a későbbiekben újabb, a park területét jelenleg nem képező (elsősorban önkormányzati tulajdonú) területek bevonására. Egy ipari parkba átlagosan 15 vállalkozás települt be. A nagyobb vállalkozássűrűség a Hajdú-Bihar megyei parkok többségére jellemző, ugyanakkor 4 parkban jelenleg még nincs betelepült vállalkozás, közülük 3 hosszabb távon nem működik.

Az ipari parkokba betelepült vállalkozások és azok foglalkoztatottainak száma fokozatosan nőtt az elmúlt tíz év során, így 2007 végén összesen 462 foglalkoztatott több mint 22 000 főt alkalmazott parki telephelyein. Egy betelepült vállalkozásra 48 dolgozó jutott, egy észak-alföldi ipari park pedig átlagosan 712 főt alkalmazott (5. ábra).

4. ábra: Az ipari parkok területének alakulása, 1997-2007

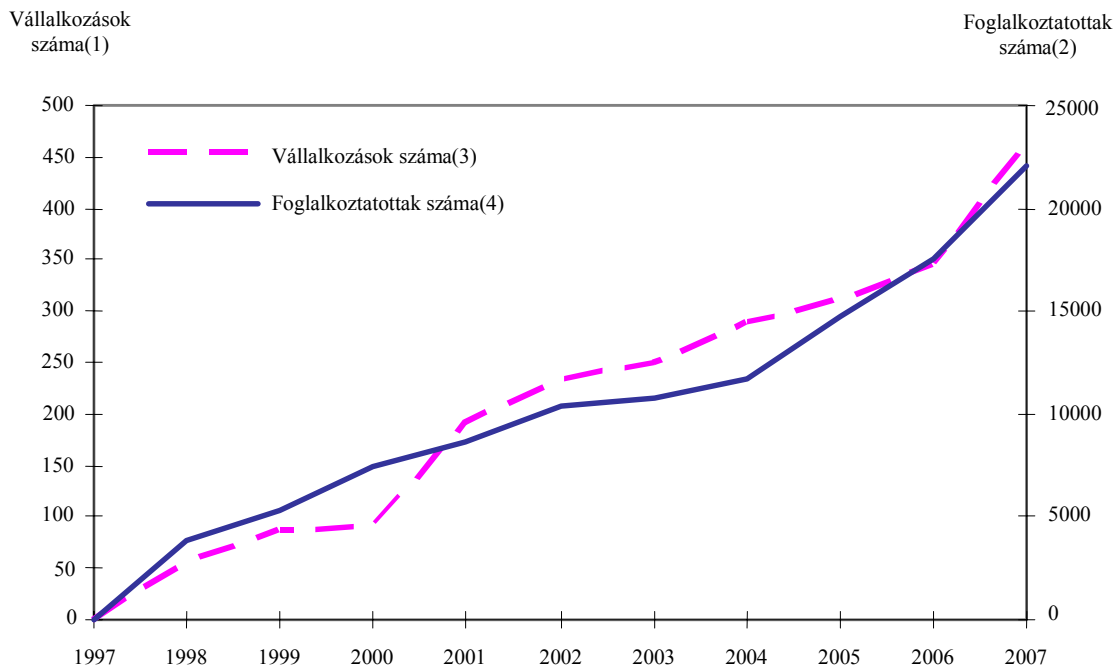


Forrás: KSH adatgyűjtés 2008, saját szerkesztés(4)

Figure 4: Area of industrial parks 1997-2007

Hectar(1), Exploitable free area(2), Settled area(3), Source: HCSO data 2008, own calculation(4)

5. ábra: A betelepült vállalkozások és foglalkoztatottainak száma az ipari parkokban, 1997-2007



Forrás: KSH adatgyűjtés 2008, saját szerkesztés(5)

Figure 5: The number of settled undertakings and employee in the industrial parks, 1997-2007

Number of undertakings(1), Number of employees(2), Number of undertakings(3), Number of employees(4), Source: HCSO data 2008, own calculation(5)

Az észak-alföldi ipari parkok 2007-ben 840 milliárd Ft árbevételre érték el. Ezzel egyidejűleg a Régió ipari termelési értéke a 4 fő feletti vállalkozások telephelyi adatai szerint közel 2 000 milliárd Ft volt. Bár a parkokban csak többségében és nem kizárólag ipari termelő tevékenységet végző vállalkozások működnek (kereskedő, szállítmányozó, egyéb szolgáltatást végző cégek is), megállapítható, hogy a térség iparában az ipari parkok szerepe meghatározó.

Az ipari parki vállalkozások értékesítési szerkezetében már a kezdetektől az export játssza a főszerepet. 2007-ben az eladások közel 70%-a külföldön realizálódott.

Az Észak-Alföld ipari parkjaiban igénybe vehető szolgáltatások

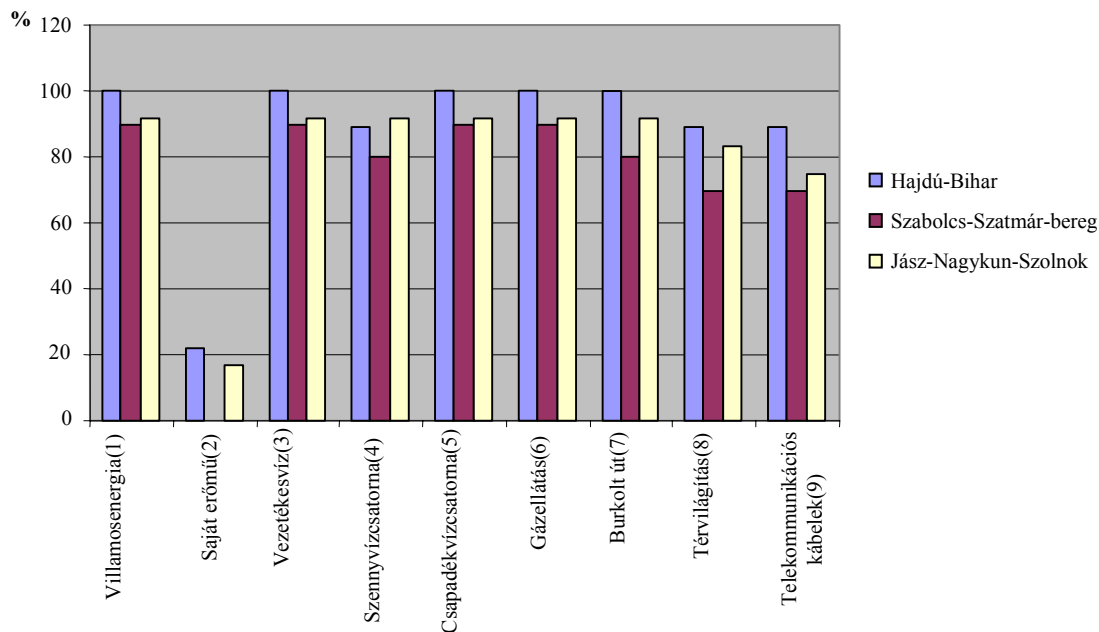
A jól menedzselte ipari park célja, hogy vonzóvá tegye a vállalkozók számára az iparterületet, vagy éppen javítsa a térség kedvezőtlen jellegét korszerű szolgáltatásaival. Az ipari parkokba betelepülő vállalkozások számára nagyon fontos, hogy a park üzemeltetője különböző szolgáltatásokkal segítse tevékenységüket. A betelepült cégek termelési költségeiket mérsékelni tudják, ha színvonalas és olcsó szolgáltatásokhoz jutnak. A nyújtott szolgáltatásoknak számos válfaja ismert, melyek parkonként különböző összetételben jelennek meg.

A betelepülni szándékozó vállalkozások számára alapvetően fontos a park területi elhelyezkedésén, elérhetőségén, nagyvárosokhoz való közelségén túl, hogy a területen milyen az alap infrastruktúra kiépítettsége, hiszen ez működésük egyik alapja.

A Régió parkjaiban különböző fokú a közművek biztosítása. A korábban is ipari területként funkcionáló parkok ebben a tekintetben előnyösebb helyzetben vannak, de sok esetben náluk is szükséges az infrastruktúra egyes elemeinek modernizálása, illetve bővítése.

Az alapszolgáltatások többsége a Régió ipari parkjainak közel háromnegyedében már a megalakulásukkor rendelkezésre álltak. Ettől az aránytól csak a szennyvízesatorna (64,5%), a térvilágítás (54,8) és a telekommunikációs kábelekkal (58,1%) való ellátottság marad el. Saját erőművel – az ipari park céljára – a kezdetektől mindössze két Hajdú-Bihar megyei park rendelkezett, és mindössze 6 park tervezi a kialakítását. Régiós szinten az alap infrastruktúrát az ipari parkok közel fele a kezdetek óta fejlesztette tovább, illetve tervezi a továbbfejlesztését, ezzel is elősegítve a betelepülést. Különösen magas arányban, közel 90%-ban a Jász-Nagykun-Szolnok megyében üzemelő parkoknak vannak ilyen irányú elképzelései. Ez a feladat elsősorban a barnamezős területeken kialakított parkok előregedett alapszolgáltatásaira vár. A megyékben egy-két parknak vannak elmaradásai az alap infrastruktúrák terén, Hajdú-Biharban a hajdúsámsoni ipari parknak, Szabolcsban a rakamazi, csengeri és a nyírbogdányinak, Jász-Nagykun-Szolnok megyében a martfői ipari parknak kell kialakítania a betelepülési feltételeket. Természetesen a fejlesztési céloknak sokszor gátat szabhat a tőkehiány, vagy akár pályázatok sikertelensége is, melyet a Martfői Ipari Park példáz (6. ábra).

6. ábra: A Régió ipari parkjainak alap infrastrukturális ellátottsága megyénként



Forrás: KSH adatgyűjtés 2008, saját szerkesztés(10)

Figure 6: The infrastructural provision of industrial parks of the region pro county
 Electricity supply(1), Own power station(2), Running water(3), Sewerage(4), Rainwater canal(5), Gas service(6), Stoned way(7), Street lighting(8), Telecommunication line(9), Source: HCSO data 2008, own calculated(10)

Az alapszintű infrastruktúrákon túl a szolgáltatások széles skálájával találkozhatunk. Nagyban hozzájárul a betelepülési kedvhez a közlekedési, műszaki és kiegészítő szolgáltatások megléte. A közlekedési szolgáltatások körébe tartozó központi parkolóhellyel és tömegközlekedési kapcsolattal a parkoknak több mint a fele (17-18) rendelkezik, 11, illetve 10 park tervezi ezek kialakítását. Szervezett munkásszállítással elsősorban a Jász-Nagykun-Szolnok megyei ipari parkokban találkozhatunk, a Régió ipari parkjainak többségében (18) azonban nem terveznek efféle szolgáltatásnyújtást. A műszaki szolgáltatások közül a szervezett hulladékgyűjtés kielégítő szintű (a parkok 77,4%-ában jelen van), ahol nincsen még, ott is tervezik megszervezni. A Régió ipari parkjai szervezett takarítási szolgáltatást és gépkölcsonzést jellemzően nem biztosítanak. A személy- és vagyonvédelem, illetve az üzemanyag ellátás is nagyban profilfüggő. A logisztikai szolgáltatásokat is biztosító ipari parkoknál jellemzőbb a szállítást és a vagyonvédelmet kisegítő tevékenység.

A banki, postai, irodai szolgáltatások megléte kevésbé gyakori. A banki szolgáltatás nagy részben kimerül egy kihelyezett bankomattal, postai szolgáltatásnyújtást pedig a parkok fele nem is tervez. Alapvetőnek tekinthető irodai szolgáltatást (információ, internet, fax, fénymásolás, tárgyalóterem, rendezvényszervezés) 18 park nyújt, a többiben – egy park kivételével – tervezik a kialakítását. Az ipari parkokban dolgozók komfortérzetét hivatott szolgálni az egészségügyi és étkezési, vásárlási lehetőségek jelenléte. Az előbbi a parkok 25,8%-ában van, és 8 park tervezi az orvosi ellátás megteremtését. Az utóbbiak megléte nagyban függ a parkok térbeli elhelyezkedésétől, a környezetében található már meglévő

kiskereskedelmi, vendéglátó-ipari egységek számától. A parkok harmadában van étkezési, vásárlási lehetőség, 6 azonban nem tervez efféle szolgáltatásnyújtást. Általános karbantartást a parkok hattizede végez, többségük kezdetől fogva.

A humán erőforrás fejlesztése, támogatása tekintetében egyre nagyobb jelentőséggel bírnak a tanácsadási szolgáltatások és az oktatás, képzés lehetősége.

A foglalkoztatottak és cégvezetők ez irányú igényei megnövekedtek, ennek ellenére a képzési lehetőségek megteremtése nem jellemző, mindössze 5 parkban van erre mód, 19 park pedig nem is tervezi a humán erőforrás ez irányú támogatását. Sajnálatos módon többek között ebben is megmutatkozik a K+F és a gazdaság még igen laza kapcsolata.

A Régió ipari parkjaiban a tanácsadás vegyes képet mutat. A műszaki tanácsadás a legjellemzőbb, 29%-ukban már a megalakulás óta biztosítva volt. Jogi, környezetvédelmi, és minőségbiztosítási tanácsokat a parkok 12,9%-ában biztosítottak a kezdetektől. A legnagyobb mértékben a műszaki, jogi, és a pénzügyi, gazdasági tanácsadás fejlődött, de érdekes módon mindhárom esetben azonos arányban vannak az ilyen irányú szolgáltatást adni nem kívánó parkok száma (22,6%). Megyei szinten mindez még változatosabb képet mutat. Legkisebb arányban a Szabolcs-Szatmár-Bereg megyei parkok foglalkoznak tanácsadással, de nagy részük a jövőben tervezi a lehetőségek megteremtését. Hajdú-Biharban és Jász-Nagykun-Szolnok megyében közel azonosak az ez irányú törekvések. A legcsekélyebb igény a biztosítási, környezetvédelmi, minőségbiztosítási tanácsadási formákra van, pedig ezek fontossága a későbbiekben meghatározó lehet a vállalkozások feszített versenyhelyzetében (3. táblázat).

3. táblázat

Tanácsadási szolgáltatások az Észak-alföldi régió ipari parkjaiban, %

Tanácsadás jellege(1)	Van			Nincs	
	a kezdetektől(2)	megalakulás óta fejlesztették(3)	és tervezik a továbbfejlesztést(4)	de tervezik(5)	és nem is tervezik(6)
Műszaki tanácsadás(7)	29,0	32,3	22,6	19,4	22,6
Jogi tanácsadás(8)	12,9	25,8	19,4	38,7	22,6
Pénzügyi, gazdasági tanácsadás(9)	16,1	32,3	16,1	35,5	22,6
Biztosítási tanácsadás(10)	9,7	6,5	0,0	32,3	51,6
Környezetvédelmi tanácsadás(11)	12,9	16,1	12,9	19,4	51,6
Minőségbiztosítás(12)	12,9	9,7	3,2	29,0	48,4
Pályázatfigyelés, -készítés(13)	16,1	16,1	9,7	25,8	35,5

Forrás: KSH adatgyűjtés 2008, saját számítás(14)

Table 3: Counselling services in the industrial parks of the Northern Great Plain Region, %

Kind of expertise(1), To be from the beginning(2), To develop from the founded(3), To plan the developing(4), There isn't, but planned(5), There isn't, but don't plan(6), Technical expertise(7), Legal expertise(8), Economical expertise(9), Insurance expertise(10), Environment protection expertise(11), Quality assurance expertise(12), Tender making, and controlling(13), Source: HCSO data 2008, own calculated(14)

A tanácsadás mellett egyre jobban előtérbe kerülnek a vállalkozásokat támogatásokkal és szolgáltatásokkal segítő telepek, a vállalkozói inkubátorházak, melyeket a kezdő vállalkozások speciális szükségleteihez alakítanak. A Régióban

mindössze a Mátészalkán és a debreceni DIIP-ban működik ilyen létesítmény, utóbbi park e mellett innovációs központtal is rendelkezik. Inkubátorházak kialakítását a parkok kétharmada, innovációs központ létesítését fele tervezi a jövőben.

AZ IPARI PARKOK ÉS A GAZDASÁGFEJLESZTÉS KAPCSOLATA

Az ipari park cím viselése nem jelent közvetlen pénzügyi támogatást, de egyes pályázati rendszerek előírják a cím meglétét a támogatások és preferenciák elnyeréséhez. Ilyen módon a parkok infrastrukturális beruházásaihoz minisztériumi (GM, FVM) forrásokat, decentralizált területfejlesztési, illetve PHARE forrásokat vehettek igénybe. Az I. Nemzeti Fejlesztési Terv (NFT) támogatási programja (2004-2005) is keretet biztosított a parkok számára.

Az előző fejlesztési ciklusban az ipari parkok fejlesztése során mind az EU, mind az ország prioritásait figyelembe véve alakította ki a kormányzat a „Magyarország Nemzeti Fejlesztési Terve 2004-2006 Stratégia” c. dokumentum célrendszerét.

Az EU követelményei szerint értelmezett stratégiai prioritások:

- a foglalkoztatottság és a szociális biztonság növelése;
- a vállalkozói kedv növelése és az innovációs készségek javítása;
- a környezet védelmének erősítése.

A vállalkozói kedv növelése és az innovációs készségek javítása terén a szükséges fejlődést a Nemzeti Fejlesztési Terven belül a Gazdasági Versenyképesség Operatív Program (GVOP) intézkedései voltak hivatottak előmozdítani. Ezek voltak a befektetés-ösztönzés, a kis- és középvállalkozások fejlesztése, az innováció és az információs társadalom- és gazdaságfejlesztés.

Az ipari parkok 2007 és 2013 között továbbra is döntően az EU források révén valósíthatják meg fejlesztésüket, illetve vehetnek részt térségük gazdaságfejlesztési programjaiban. A most formálódó programok tengelyében az Új Magyarország Fejlesztési Terv (ÚMFT) operatív programjai állnak, melyek 2007 és 2013 között az ipari parkok fejlesztésre 250 Mrd Ft fejlesztési forrás áll rendelkezésre (1992 és 2007 között a költségvetésből mindössze 10,5 Mrd Ft pályázati forrás állt a parkok rendelkezésére). Az ipari parkok fejlesztési irányai az ÚMFT-ben a kis- és középvállalkozások (KKV) fejlesztésben való fokozott közreműködés lehet. A parkok a 15 operatív programból 13-ban kaptak pályázási lehetőséget. A Gazdaságfejlesztési Operatív Programból (GOP) a tervező munka utolsó szakaszában a GKM kizárta a tervező munkában már körvonalazódott – mintegy 50 – park indulását. Ezek a parkok – a többi parkhoz hasonlóan – a Regionális Operatív Programban (ROP) indulhatnak. A GOP-ban továbbra is megmaradtak a technológiai és innovációs parkok, valamint a pólusokhoz kapcsolódó ipari parkok, fejlesztések (Rakusz, 2007).

Továbbhaladva, az Észak-alföldi régió Stratégiai Programjában, és azon keresztül az Észak-alföldi régió Operatív Programjában (ÉAOP) is megjelennek az ipari parkok támogatásával kapcsolatos elképzelések. Az ÉAOP 1. specifikus célja: A régió kis- és középvállalkozói szektorának megerősítése.

A Régióban működő és betelepülő kis- és középvállalkozások megerősödése érdekében kiemelten fontos a megfelelő gazdasági és üzleti környezet kialakítása, ezért az ÉAOP támogatja a KKV-k működését és megerősödését elősegítő ipari területek és ipari parkok fejlesztését, valamint az induló vállalkozások megerősödését szolgáló inkubációs fejlesztéseket. A KKV-k megerősítése érdekében elsődleges cél a Régió belüli vállalati együttműködésekben rejlő lehetőségek kihasználása, így az ÉAOP kiemelten fókuszál a beszállítói hálózatok, iparági klaszterek létrehozására, a magasabb termelékenységet jelentő együttműködések feltételeinek megteremtésére.

Összességében: a regionális fejlesztés intézményrendszerének létesítése során, az elért eredményekre építve, az ipari parkokat mind jobban be kell vonni az EU finanszírozási rendszerébe. Fontos, hogy az elkülönített források biztonságban álljanak rendelkezésre, az Unió források esetén pedig a nemzeti finanszírozás évekre előre garantált legyen (Ipari Park Alap).

Mára már a magyar államhatárok mindkét oldalán komoly előrelépés tapasztalható szomszédos határ menti megyék és régiók területfejlesztési célzatú együttműködési terén, amelyben kvázi katalizátorként a nemzeti és a saját fejlesztési források mellett meghatározó szerephez jutottak a különféle európai uniós támogatási formák (www.berettyoujfalu.hu).

KÖVETKEZTETÉSEK ÉS JAVASLATOK

Láthattuk, hogy az ipari parkok jelentősége igen nagy az Észak-alföldi régióban. A parkok tevékenységében javítani kell az együttműködést, az innovációt a menedzserek képzésével, a betelepült cégek szakmai tevékenységének áttekintésével. A pályázati kiírásoknak lehetőséget kell adniuk arra, hogy a Regionális Operatív Programokban a kistérségi, térségi-társulások fejlesztését az ipari parkok bekapcsolásával, azokkal együttműködésben valósítsák meg. A fejlesztési pólus programokba az innováció orientált ipari parkok bekapcsolása megoldandó feladat. Gondoskodni szükséges a hazai parkok EU-n belüli szervezeti integrációjának feltételeiről, illetve ösztönözni kell a még szélesebb nemzetközi együttműködést. A térségfejlesztésben az ipari parkok szerepe mind jelentősebb. Fontos, hogy a regionális fejlesztési tanácsok munkájában a térség gazdasági szereplői – ezek között az ipari parkok regionális divíziói – képviselőkhöz jussanak.

Látható, hogy számos, országos szinten is változásért kiáltó igény megjelenik a Régióban: A Régió parkjainak és övezeteinek fejlődésében továbbra is meghatározó lesz a menedzsmentjük felkészültsége, a változó viszonyokhoz való alkalmazkodás, a szolgáltatások, az innováció előtérbe állításának készsége és képessége. A technológiai folyamatokhoz kapcsolódó partneri együttműködések még elszórta érzékelhetők, nem jellemzőek, de ezek a versenyképesség felzárkózásához korunkban nélkülözhetetlenek.

Az ipari parkok infrastruktúrájának kiépítése a felzárkózó térségekben sürgető feladat, nem utolsósorban az autópálya építési program gazdasági hatásának minél teljesebb érvényre juttatásának elmozdítása érdekében. Az ipari parkokat képessé kell tenni arra, hogy a betelepült cégek – és a környezetükben levő KKV-k – számára olcsó és színvonalas szolgáltatást tudjanak kínálni. A szolgáltatásoknak ki kell terjedni a kommunális, üzleti és technológiai együttműködésre, ezek infrastrukturális és humán-erőforrás feltételeinek megteremtésére.

Elő kell mozdítani az ipari parkok hálózatos működéséhez szükséges infrastruktúra kiépítését, az információ-kommunikációs technológiák térnyerését, ezek működtetéséhez szükséges készségek és képességek megszerzését.

Fokozni szükséges a Régió innovációs és

gazdaságfejlesztési stratégiájának megfelelő technológiai központok, innovációs centrumok ipari parkokba történő telepítését, ezt össze kell kötni a hálózatos működés feltételeinek kialakításával, az egyetemi, akadémiai tudásközpontokkal való együttműködés előmozdításával, a megfelelő közgazdasági környezet kiépítésével.

Az ipari parkok fejlődésének irányai az előttünk álló tervezési időszakban (2007-2013) fontossá váltak. Az egyre több betelepült vállalkozás következtében a szolgáltatások iránti igény megnő, ezáltal megindulhat a minőségi fejlődés.

Tehát alapvető cél: a vállalkozások versenyképességét kedvezően befolyásoló üzleti mikrokörnyezet kialakítása az ipari parkokon belül, és az ipari park által nyújtható magas szintű szolgáltatások nyújtása az ipari parkok határán túl is (vállalkozási övezetek).

Ipari parkok az Észak-Alföldön

Ipari park neve	Működtető szervezet neve	A cím elnyerésének éve
<i>Hajdú-Bihar megye</i>		
Debreceni Regionális és Innovációs Ipari Park	Debreceni Regionális és Innovációs Ipari Park Kft.	1997
Bihari Regionális Ipari Park	Berettyóújfalú Város Önkormányzata	1998
Debreceni Agrár Park	Debreceni Agrárcentrum Innovációs Nonprofit Közhasznú Kft.	1999
Logisztikai Szolgáltató Központ és Ipari Park (Debrecen)	DELOG Debreceni Logisztikai Központ és Ipari Park Kft.	1999
Polgár Ipari Park	Polgár-Invest Kft.	1999
Debreceni Nyugati Ipari Park	Nyugati Ipari Park Kft.	2000
Hajdúsámsoni Ipari Park	KOMPLEX-GENERÁL-ÉP Kft.	2005
Hajdúböszörményi Keleti Ipari Park	Hajdúböszörmény Város Önkormányzata*	2007
Kabapark Ipari Park	EASTERN SUGAR Zrt.	2007
<i>Szabolcs-Szatmár-Bereg megye</i>		
Nyíregyházi Ipari Park	Nyíregyházi Ipari Park Kft.	1997
Csenger Ipari Park	Csenger Város Önkormányzata	1998
Fehérgyarmat Ipari Park	Fehérgyarmat Város Önkormányzata	1998
Mátészalka Ipari Park	Mátészalka Város Önkormányzata	1998
Nyírbátori Ipari Park	Nyírbátor Város Önkormányzata	1998
Tuzséri Ipari Park	Záhony és Térsége Fejlesztési Kft.	1998
Záhonyi Városi Ipari Park	INMAS Mechatronikai Kft.	1998
Nyírbogdányi Ipari Park	Nyírbogdány Község Önkormányzata	2002
Balkányi Ipari Park	Első Balkányi Fejlesztési Kht.	2007 (2006. évi pályázat alapján)
Rakamazi Ipari Park	Rakamazi Ipari Park Kft.	2007
<i>Jász-Nagykun-Szolnok-megye</i>		
Jászfényszaru Ipari Centrum	Jászfényszaru Ipari Centrum Kft.	1998
Martfői Ipari Park	Martfű Város Önkormányzata	1998
Karcagi Ipari Park	Karcagi Ipari Park Kft.	1999
Kunszentmártoni Ipari Park és Logisztikai Központ	Kunszentmártoni Ipari Park Kft.	1999
Mezőtúri Ipari Park	Mezőtúri Ipari Park Kft.	1999
Szolnoki Ipari Park	Szolnoki Ipari Park Kft.	1999
VIDEOTON Ipari Park Törökszentmiklós	Törökszentmiklósi Iparfejlesztési Kft.	1999
Szászbereki Ipari Park	ECOPELLET Kft.	2001
Jászapáti Ipari és Logisztikai Park	Jászapáti Városi Önkormányzat	2002
Jászárokszállási Ipari Park	Jászárokszállás Város Önkormányzata	2002
MB Ipari Park (Szolnok)	MB Kőolajkutató Zrt. f.a.	2002
GIMA Szolnok Ipari Logisztikai Park	GIMA Szolnok Ipari Park Kft.	2007 (2006. évi pályázat alapján)

IRODALOM

- Baranyi B. (2004): A határmentiség dimenziói. Magyarország és keleti államhatárai. Dialóg Campus Kiadó, Budapest-Pécs
- Laczkó L. (2002): A sajátos helyzetű térségek problematikája, különös figyelemmel a határ menti területekre. In: Pál Á.: Héthatáron, tanulmányok a határ menti települések földrajzából. JGYF Kiadó, Szeged
- Nagy J. (2008): A bruttó hazai termék az Észak-alföldi Régióban. In: Regionalitás, területfejlesztés és modernizáció az Észak-alföldi Régióban (szerk.: Baranyi B.-Nagy J.). DE Agrár- és Műszaki Tudományok Centruma és az MTA regionális Kutatások Központja, Debrecen, ISBN 978-963-9732-24-7
- Novák G.-Papdi Á. (2007): Gazdasági egyenlőtlenségek a kibővült Európai Unióban. Területi Statisztika 10. (47) 6: 571-585.
- Orbánné Nagy M. (2006): Az élelmiszeripar strukturális átalakulása 1997-2005. Agrárgazdasági tanulmányok 3. AKI, Budapest
- Rakusz L. (2000): Ipari Parkok 1994-2000. Ipari Parkok Egyesülete, Budapest
- Rakusz L. (2007): Ipari Parkok fejlesztése, foglalkoztatás, Ipari Parkok Egyesülete, Budapest
- Ványiné Széles A.-Vincze Sz.-Harsányi G.-Harsányi E.-Nagy J. (2008): A vállalkozási környezet és külföldi tőke az Észak-alföldi Régióban In: Regionalitás, területfejlesztés és modernizáció az Észak-alföldi Régióban (szerk.: Baranyi B.-Nagy J.). DE Agrár- és Műszaki Tudományok Centruma és az MTA regionális Kutatások Központja, Debrecen, ISBN 978-963-9732-24-7
- KSH (2005): Hajdú Bihar Megye Statisztikai Évkönyve, Központi Statisztikai Hivatal, Budapest
- KSH (2006): Hajdú Bihar Megye Statisztikai Évkönyve, Központi Statisztikai Hivatal, Budapest. www.ksh.hu
- KSH (2008): Tájékoztató a kiemelten támogatott kistérségekről. Központi Statisztikai Hivatal, Igazgatási és nemzetközi főosztály, Budapest
- Magyar Közlöny (2003): 7/2003. (I. 14.) Korm. r. Társadalmi-gazdasági és infrastrukturális szempontból elmaradott, illetve az országos átlagot jelentősen meghaladó munkanélküliséggel sújtott települések jegyzékéről. <http://www.magyarokozlony.hu/nkonline/MKPDF/2003/MK4.pdf>
- Magyar Közlöny (2005): 186/2005. (IX. 13.) Korm. r. az „Ipari Park” címről és az ipari parkok fejlesztését szolgáló rendszer működéséről. <http://www.kozlonykiado.hu/nkonline/index.php?menuindex=200&pageindex=kozltart&ev=2005&szam=122>
- Nemzeti Fejlesztési Ügynökség: Leghátrányosabb helyzetű kistérségek felzárkóztatási programja. <http://www.nfu.hu/lhh>
- Széchenyi Terv (2000): Nemzeti Fejlesztési terv, Budapest <http://www.berettyoujfalu.hu/index.php?module=news&action=show&nid=23816>: Berettyóújfalú Város Önkormányzata Ciklusprogram-gazdasági programja 2007-2010.