

Az Észak-alföldi regionális munkaerőpiac változásának okai

Gerda István Zsolt

Nyíregyházi Főiskola,
Gazdasági és Társadalomtudományi Főiskolai Kar,
Vállalatgazdasági Tanszék, Nyíregyháza
gerdazs@nyf.hu

ÖSSZEFOGLALÁS

A magyar gazdaság és társadalom folyamatainak eredményeképp az utóbbi években a területi különbségek fokozódása figyelhető meg. A társadalom állapotában bekövetkező változások, a fejlődés mértéke és a fejlettség szintje nyomon követhető többek közt a munkaerő-piaci jellemzők eltérő alakulásában. Vizsgálatomban a 2000-2007 közötti időszak alapján kívánom meghatározni a munkaerő-piac jellemző folyamatait, és fel kívánom tárni a munkanélküliségi ráta változását kiváltó főbb okokat. Az adatok forrása a Központi Statisztikai Hivatal lakosság körében végzett rendszeres, reprezentatív, megkérdezésen alapuló munkaerő-felmérése, a Foglalkoztatási és Szociális Hivatal álláskeresőkre vonatkozó nyilvántartása, valamint a kormányzati támogatások összesítése. Vizsgálatom során a munkaerő-felmérés célcsoportját a statisztikai adatok gyűjtésének sajátossága miatt a 15-74 éves népesség alkotja, azonban eredményét érdemben a 65 év feletti kis gazdasági jelentősége nem befolyásolja. A munkaerőpiac állapotát többek közt olyan mutatók alapján határozom meg, mint a gazdasági aktivitás, a foglalkoztatási ráta, a munkanélküliségi ráta, továbbá figyelembe veszem a nyilvántartott álláskeresők számának alakulását a vizsgált időszakban. Célom meghatározni, hogy a munkanélküliségi ráta változásáért milyen tényezők felelősek.

Kulcsszavak: munkaerőpiac, Észak-alföldi régió, foglalkoztatás, gazdasági aktivitás, munkanélküliség

SUMMARY

As a result of the processes of Hungarian economy and society the increase in territorial differences is noticeable in the last few days. The changes in society's status, the rate of increase and the level of development can be tracked for example in the diverse variation of labour market. In my study I would like to demonstrate the typical processes of labour market based on the time scale between 2000-2007, and I also want to reveal the root causes of the change in unemployment rate. The source of data is a regular, representative labour-survey by the Hungarian Central Statistical Office based on interviewing people, as well as registration on place-hunters by the Employment and Social Office together with the summary of governmental subsidy. I targeted the age-groups between 15-74 years in my analysis, but the results are not modified by the over 65 years old population because of their small economical importance. I define the status of labour market by markers among others like economical activity, employment rate, unemployment rate, and I also consider the change in the amount of registered place-hunters in the period examined. My aim is to determine the responsible coefficients of the change in unemployment rate.

Keywords: labour market, Northern Great Plain region, employment, economic activity, unemployment

BEVEZETÉS

A 2000-2007 közötti időszak társadalmi és gazdasági folyamatai a területi különbségek fokozódásának irányába hatottak. A régiók munkaerő-piaci jellemzői közötti differenciák különösen szembeötlők, és tükrözik a gazdasági, valamint a társadalmi fejlettségben meglévő különbségeket. Vizsgálatom az ország foglalkoztatási szempontból egyik legkedvezőtlenebb helyzetben lévő régiójában, az Észak-Alföldön tekinti át 2000-től 2007-ig a munkaerőpiac legfőbb jellemzőit és azok változását.

Az Észak-alföldi Régió Magyarország északkeleti részén fekszik (1. ábra), és határos Szlovákiával, Ukrajnával, valamint Romániával. Területe 17.729 km², amely Magyarország területének 19,1%-át teszi ki. Az ország népességének 15,3%-a, azaz 1,56 millió fő (KSH, 2001) él itt. A 29 év alatti korsztályt 643.128 fiatal képviseli. A népsűrűség elmarad az országos átlagtól, hiszen egy négyzetkilométerre 86 ember jut, így a hét régióból a harmadik legritkábban lakott térség. Gazdaságilag hátrányosan érinti a régiót többek közt a több évtizede tartó negatív vándorlási egyenleg. A régió területén található 387 településből 49 város, de míg a legtöbb település Szabolcs-Szatmár-Bereg megyében található, a lakosság nagyobb része Hajdú-Bihar és Jász - Nagykun Szolnok megyékben él.

1. ábra: Az Észak-alföldi régió



Forrás: <http://www.fmdx.hu/images/eszakalfold.png>

Figure 1: The Northern Great Plain Region
Jász-Nagykun, Szolnok County(1), Szabolcs-Szatmár-Bereg County(2), Hajdú-Bihar County(3)

A MUNKAERŐPIAC KÍNÁLATI OLDALA

Makrogazdasági megközelítésben a munkaerőpiac kínálati oldalát a foglalkoztatottak és a munkanélküliek együttesen alkotják (Samuelson és Nordhaus, 2002), akiket a gazdaságilag aktív népesség fogalmával jelölünk. A munkaerő-kínálatot a reálgazdasági folyamatok mellett a munkaképes korú népesség számának alakulása is befolyásolja (Chikán, 2005), munkaerő-felmérés célcsoportját így a 15-74 éves népesség alkotja. 2007-ben Észak-Alföldön 1 millió 151 ezer fő tartozott a 15-74 éves korcsoportba, 15 ezer fővel kevesebb, mint 2000-ben, ami 1,3%-os csökkenésnek felel meg (1. táblázat). A régió teljes népességének fogyása ennél nagyobb mértékű, 3,2% volt. Országosan ugyanakkor a régióhoz képest mind a 15-74 éves, mind a teljes népesség mérsékeltebben 1, illetve 1,5%-kal fogyott. A vizsgált 8 évben a régió mindhárom megyéjében csökkent a 15-74 évesek száma, megyénként eltérő ütemben. Jász-Nagykun-Szolnok megyében a régió átlagát meghaladóan, 3,4%-kal, Szabolcs-Szatmár-Bereg megyében alig 1%-kal mérséklődött, Hajdú-Biharban pedig lényegében a 2000. évihez hasonlóan alakult.

1. táblázat

A 15-74 éves népesség összetétele az Észak-alföldi régióban

Év(1)	15-24	25-64	65-74	Összesen (ezer fő)(3)
	évesek(2)			
2000	231,1	803,8	131,5	1 166,4
2007	206,4	817,9	126,9	1 151,2
	Megoszlás [%](4)			
2000	19,8	68,9	11,3	100,0
2007	17,9	71,0	11,0	100,0

Forrás: Központi Statisztikai Hivatal, 2008a

Table 1: Composition of the 15-74 years old population in the Northern Great Plain Region

Year(1), years old(2), total (thousand person)(3), distribution(4)

A régióban a 15-74 éveseken belül a 15-24 évesek közé tartozók száma esett vissza

leginkább, 11%-kal a hét év alatt. Az országos adatokat is tekintve ebben a korcsoportban a régióéé meghaladó, 15%-os volt a csökkenés. A 25-64 évesek körében mérsékelt, 2%-os növekedés történt, a 65-74 év közöttiek száma pedig összességében 3-4%-kal csökkent 2000-2007 között. Az okokat vizsgálva látható, hogy az előbbi változások szorosan összefüggnek a demográfiai hullám tovagyűrűző hatásával (Katona és Szondi, 2005). Az 1950-es évek közepén született nagy létszámú generáció tagjai 2007-ben még nem kerültek át a 65 év feletti csoportjába, ugyanakkor gyermekeik beléptek a 25 év feletti közé. A 15-24 évesek számának mérséklődése lényegében az 1980-as évek óta tartó születésszám csökkenés illetve a középső és nyugati országrész „elszívó” képességének következménye.

2007-ben Észak-Alföldön a 15-74 évesek 51%-a, 585 ezer fő volt jelen a munkaerőpiacon, 25 ezer fővel több, mint 2000-ben. Az említett korcsoporton belüli arányuk 2000-2007 között 2,8 százalékponttal emelkedett. A gazdaságilag aktív népességben belül 2007-ben 2000-hez képest mind a foglalkoztatottak, mind a munkanélküliek száma több lett.

A gazdaságilag inaktívok száma 2007-ben az Észak-Alföldön (566 ezer fő) 6,6%-kal volt alacsonyabb, mint az ezredfordulón. A változásban szerepet játszott az öregségi nyugdíj korhatárának kitolódása, és a rokkantsági nyugdíjba lépés feltételeinek szigorodása. Ugyanakkor a munkanélküliek és a nem aktívok száma közötti arányeltolódást a munkaerő-kereslet alakulása is nagyban befolyásolja, amennyiben annak fokozódása során az inaktívok között szereplő passzív munkanélküliek már komoly munkavállalási szándékkal, vagyis munkanélküliként jelennek meg. Az inaktívok aránya a csökkenés ellenére is átlagot meghaladó volt a régióban, 2007-ben a 15-74 év közöttiek 49%-át, míg országosan ennél kisebb arányát, 45%-át alkották. A régió inaktív népességének korösszetétele sajátos, a régiók közül itt a legmagasabb (51%) a 25-64 éves korúak hányada, ami a térségben a rokkantsági nyugdíjasok relatíve nagy gyakoriságával függ össze.

2. táblázat

A 15-74 éves népesség gazdasági aktivitása az Észak-alföldi régióban

[ezer fő](1)

Év(2)	Gazd. aktív(3)	Ebből		Gazd. inaktív(6)	Összesen(7)
		foglalkoztatott(4)	munkanélküli(5)		
2000	560,4	508,9	51,5	606,0	1 166,4
2001	559,6	516,1	43,5	607,3	1 166,9
2002	555,5	512,2	43,3	610,0	1 165,5
2003	572,7	534,0	38,7	590,0	1 162,7
2004	564,1	523,5	40,6	598,6	1 162,7
2005	569,0	517,4	51,6	589,5	1 158,5
2006	594,6	529,5	65,1	562,7	1 157,3
2007	584,9	521,7	63,2	566,3	1 151,2

Forrás: Központi Statisztikai Hivatal, 2008b

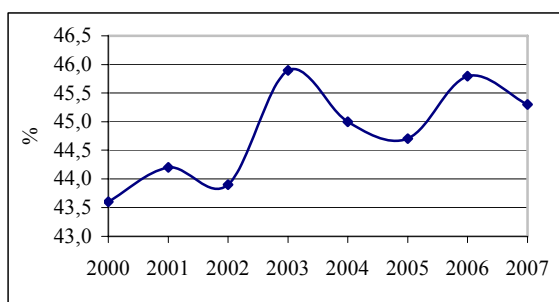
Table 2: Economic activity of the 15-74 years old population

Thousand person(1), year(2), active(3), employee(4), unemployed(5), inactive(6), total(7)

A foglalkoztatottak számának alakulása

A térség munkaerő-kínálatának jelentős része iránt volt kereslet 2007-ben, ugyanis 89%-ban végeztek többé-kevésbé rendszeres jövedelmet biztosító munkát, illetve rendelkeztek olyan munkahellyel, melytől csak átmenetileg voltak távol. Az 522 ezer foglalkoztatott a 15-74 éves népesség 45,3%-át adta. Ez a foglalkoztatási arány 1,7 százalékponttal volt magasabb a 2000. évinél. A ráta évente hullámzóan változott, maximumát az időszakon belül 2003-ban érte el, amikor 45,9% volt (2. ábra). Országosan a foglalkoztatási ráta az ezredforduló idején számított, 49,6%-ról – folyamatos évenkénti javulást, esetenként stagnálást követően – az időszak végére 50,9%-ra nőtt, és minden évben 5-6 százalékponttal haladta meg Észak-Alföldét. Fontosnak tartom megjegyezni, hogy a régiós és az országos ráta 2003-ban került egymáshoz legközelebb.

2. ábra: Foglalkoztatási ráta alakulása az Észak-alföldi régióban



Forrás: Központi Statisztikai Hivatal, 2008c, saját szerkesztés(1)

Figure 2: Diagram of the employment rate
Source: HSCO 2008c, own compilation(1)

A régió megyei közül foglalkoztatás szempontjából Szabolcs-Szatmár-Bereg a legkedvezőtlenebb helyzetű. A megye foglalkoztatási rátája a vizsgált időszak minden évében a legalacsonyabb volt az országban, és bár a javulás üteme a vizsgált időtávon a régióban itt volt a legszámottevőbb, a 2007-ben számított 42,4%-os ráta 8,5 százalékponttal maradt el az országos átlagtól. Ez igen jelentős differencia. A térség másik két megyéjének foglalkoztatási rátája kedvezőbb a régió átlagánál, és a vizsgált időszakban 45,7-48,4% közötti sávban változott.

A FOGLALKOZTATOTTAK STRUKTURÁLIS JELLEMZŐI

A gazdasági szerkezetváltás nagyobb horderejű változásai már a vizsgált időszakot megelőző években lezajlottak, de ezidáig nem fejeződtek be. Észak-Alföld foglalkoztatottainak a gazdasági ágak főbb csoportjai szerinti összetétele is módosult. Tovább csökkent a foglalkoztatásban a mezőgazdaság szerepe, és erősödött a

szolgáltatásoké, miközben az ipar foglalkoztatottainak aránya lényegében alig változott. 2007-ben a régióban a foglalkoztatottak 59%-a a szolgáltatások területén, 33-34%-a az iparban, 7-8%-a a mezőgazdaságban dolgozott (3. táblázat). Az arányok módosulása ellenére a mezőgazdaság foglalkoztatásban betöltött szerepe az országos átlagnál jelentősebb, a szolgáltatásoké pedig elmarad attól. Meg kell említenem, hogy a mezőgazdaságra jellemző szezonális megfigyelhető az ipar egyes területein is – például betanított munkások az ipari parkban – jelen van, azonban ezen hatások nem befolyásolják jelentősen az elvégzett vizsgálatokat.

3. táblázat

A foglalkoztatottak megoszlása, %

Év(1)	Mezőg.(2)	Ipar(3)	Szolgáltatás(4)	Összesen(5)
Észak-Alföld(6)				
2000	8,6	33,8	57,6	100,0
2007	7,4	33,5	59,0	100,0
Ország összesen(7)				
2000	6,6	33,8	59,6	100,0
2007	4,7	32,6	62,7	100,0

Forrás: Központi Statisztikai Hivatal, 2008d

Table 3: Composition of the employees

Year(1), agriculture(2), industry(3), service(4), total(5), Northern Great Plain region(6), Hungary(7)

Amennyiben a foglalkoztatottak a foglalkoztatás jellege szerint kerülnek számbavételre, az alábbi csoportosítás adható meg:

- alkalmazott,
- szervezetkezeti tag,
- társas vállalkozás tagja vagy önálló, illetve
- segítő családtag.

A foglalkoztatás jellegét tekintve 2000-2007 között kisebb jelentőségű változások történtek a régió foglalkoztatási struktúrájában, amelyek intenzitása és részben iránya is eltért az országostól. Az időszak végén a régióban a foglalkoztatottak 88%-át az alkalmazottak tették ki, ami a 2000. évihez képest mérsékelt, 0,6 százalékpontos arány-növekedést jelent. Számuk ugyanakkor hét év alatt 3%-kal, 456 ezer főre nőtt. Ebben az időintervallumban országosan 2,6 százalékponttal növekedett az alkalmazásban állók aránya, számuk pedig 5%-kal bővült.

Az alkalmazottak gazdasági ágak főbb csoportjai szerinti megoszlása kis mértékben eltér a foglalkoztatottak esetében tapasztalttól. 2007-ben a foglalkoztatottakhoz képest nagyjából 2 százalékponttal magasabb (35,3%) volt közöttük az iparban dolgozók aránya, és ugyanekkora differenciával alacsonyabb (5,4%) a mezőgazdaságban munkában állóké. Ezek a gazdasági ágak szerinti megoszlásban tapasztalható eltérések lényegében a teljes vizsgált időszakra fennálltak a foglalkoztatottak és az alkalmazottak között. Az alkalmazottak közül arányaiban többen tartoztak a fiatalabb, 15-24 éves korcsoportjába, és kevesebben az idősebb, 65-74 évesek közé, mint a foglalkoztatotti körben.

Társas vállalkozások tagjaként és önállóan a régióban 2000-ben 57 ezer fő folytatott kereső tevékenységet, akik a foglalkoztatottak 11%-át alkották. Számuk a vizsgált időszak első felében évente mintegy 3 ezerrel nőtt, majd 2005-től csökkenni kezdett, és az időszak végén 62 ezer főt tett ki, ami 8%-kal több volt, mint 2000-ben. Foglalkoztatottakon belüli arányuk így 2007-re 12%-ra nőtt, és megegyezett az országos átlaggal. A szövetkezeti forma sokat veszített jelentőségéből. Egy részük gazdasági társasággá alakult, vagy tevékenységét szervezte ki társas vállalkozásba, így a foglalkoztatásban betöltött – már az ezredfordulón is szerény, 1% körüli – szerepük az időszak végére tovább csökkent. Foglalkoztatottaik száma 2007-ben a régióban mindössze 1000 fő körüli volt. Hasonlóan alacsony részarányt képviselnek tagjaik országosan is. A segítő családtagok 3-4 ezer fő körüli régiós létszáma ugyancsak elenyésző, 0,5%-a az összes foglalkoztatottnak, és a vizsgált időszakban lényegében stagnált. Országosan is ugyanilyen arányban van jelen ez a foglalkoztatási forma. A foglalkoztatottak iskolai végzettsége – hasonlóan az országoshoz – jelentősen javult a vizsgált időszakban.

A foglalkoztatottak között gyakorlatilag évről évre kevesebben vannak azok, akik legfeljebb általános iskolai végzettséggel rendelkeznek. Az iskoláztatási szint folyamatos javulása ellenére azonban a régióban képviselt arányuk meghaladja az országos átlagot. 2000-ben a régióban a foglalkoztatottak létszámából 99 ezren (19%) tartoztak ebbe a kategóriába, 2007-ben viszont már csak 75 ezren (14%).

A változásban természetesen szerepe van a demográfiai cserélődésnek is, azaz annak, hogy a belépő fiatal generáció iskolai végzettsége a kilépőkénél magasabb. 2000 és 2007 között a régióban kis mértékben csökkent a szakmunkásképzőt, szakiskolát végzetek aránya, azonban továbbra is ez a csoport teszi ki a foglalkoztatottak legmagasabb, 35%-os hányadát, ami az országos átlagnál magasabb (4. táblázat).

Előbbiekkal ellentétben a gimnáziumi és szakközépiskolai, valamint a felsőfokú végzettségű foglalkoztatottak többen voltak 2007-ben a régióban, mint 7 évvel korábban, az országos átlagnál azonban továbbra is kisebb a hányaduk. Nincs különbség abból a szempontból, hogy a foglalkoztatott nők országosan és a régióban is magasabb képzettséggel rendelkeznek, mint a férfiak.

A foglalkoztatottak korösszetételében a vizsgált viszonylag rövid időtáv alatt is jelentős változások mentek végbe, amelyek háttérben többek között a nyugdíjba vonulás feltételeinek korábban már említett változása (a nyugdíjkorhatár fokozatos emelése), és a fiatalabb korosztályba tartozók oktatásban, különösen a felsőoktatásban eltöltött idejének kitolódása áll. Mindezek hatására 2007-re a 15-24 év közötti foglalkoztatottak száma 38 ezerre, a foglalkoztatottakon belüli arányuk pedig 7,2%-ra csökkent (5. táblázat). Ugyanakkor a 25-64 év közötti foglalkoztatottak száma 42 ezer fővel nőtt

2000-2007 között, 2007-ben már ők tették ki a foglalkoztatottak 92%-át. A 64 éven felüli foglalkoztatottak – az időszak utolsó évét kivéve – átlagosan a létszám 0,5%-át képviselték, számuk általában 2 ezer fő körül ingadozott, 2007-ben viszont jelentősen bővült.

4. táblázat

Foglalkoztatottak megoszlása legmagasabb iskolai végzettség szerint, %

Megnevezés(1)	Észak-alföldi régió(2)		Ország összesen(3)	
	2000	2007	2000	2007
Legfeljebb általános iskola 8. osztálya(4)	19,4	14,4	17,4	12,6
Szakmunkásképző, szakiskola(5)	35,3	34,7	32,3	31,8
Gimnázium, egyéb középiskola(6)	30,6	32,1	33,0	33,9
Főiskola, egyetem(7)	14,7	18,8	17,3	21,6
Összesen(8)	100,0	100,0	100,0	100,0

Forrás: Központi Statisztikai Hivatal, 2008e

Table 4: Composition of the employees by qualification

Nomination(1), Northern Great Plain region(2), Hungary(3), elementary school, 8 class(4), trade school(5), high school(6), collage, university(7), total(8)

5. táblázat

A foglalkoztatottak megoszlása nemeként és korcsoportok szerint az Észak-alföldi régióban, %

Év(1)	15-24	25-64	65-74	Összesen(3)
	évesek(2)			
	Összesen(3)			
2000	13,6	86,0	0,4	100,0
2007	7,2	92,0	0,8	100,0
	Ebből: férfiak(4)			
2000	14,2	85,3	0,6	100,0
2007	7,9	91,1	1,1	100,0
	nők(5)			
2000	12,9	86,9	0,2	100,0
2007	6,4	93,1	0,5	100,0

Forrás: Központi Statisztikai Hivatal, 2008f

Table 5: Pattern of the employees by sex and age in the Northern Great Plain region

Years(1), years old(2), total(3), men(4), women(5)

2007-ben az érvényes nyugdíjkorhatár szerint számba véve, az összes foglalkoztatott 98,8%-a volt munkavállalási korú, így a nyugdíjkorhatáron felüliek aránya mindössze 1,2%-ot képviselt.

A MUNKAERŐ-TÚLKÍNÁLAT ALAKULÁSA

A vizsgálat során a Központi Statisztikai Hivatal lakossági munkaerő-felmérése azt a személyt tekinti munkanélkülinek, aki az adott héten nem dolgozott, és nincs is olyan munkája, amelytől átmenetileg távol volt, továbbá a felmérést megelőző négy héten

aktívan keresett munkát, és két héten belül munkába tudott volna állni, ha talált volna megfelelő állást, illetve már talált munkát, ahol 90 napon belül dolgozni kezd.

Ezen meghatározásnak megfelelő munkanélküliek száma 2000-ben Észak-Alföldön 52 ezer fő volt, és a régió aktív korú, 15-74 éves népességének 4,4%-át tette ki. A foglalkoztatási helyzet javulásával párhuzamosan számuk 2003-ig érzékelhetően csökkent, majd egy 2006-ig tartó számottevő növekedés indult meg, amit 2007-ben kisebb mérséklődés követett. A jelenlegi gazdasági válság miatt azonban ez a csökkenés várhatóan nem folytatódik. A vizsgált időszak végén a régió 15-74 éves lakosságának 5,5%-a, 63 ezer fő volt állástalan.

A régió munkanélküliségi rátája, amely a munkanélküliek számát a gazdaságilag aktívak százalékában fejezi ki, a vizsgált időtáv első felében folyamatosan mérséklődött, majd 2004-ben növekedni kezdett, az inaktívak számának csökkenése mellett. Országos összehasonlításban a munkanélküliségi ráta – a foglalkoztatás szempontjából legkedvezőbb 2003-2004 éveket kivéve – Észak-Magyarország után a legmagasabb volt a régiók között. A Központi Statisztikai Hivatal lakossági munkaerő-felmérésének adatai szerint 2007-ben az ország régiói közül Észak-Alföldön volt a legtöbb munkanélküli, az országos létszám egyötöde.

A régió munkanélküliségi rátája minden évben magasabb volt az átlagosnál, és a köztük lévő differencia is emelkedett, az időszak elejei 2,8 százalékponttól az időszak végére 3,4 százalékponttra. A ráta a régióban 2007-ben 10,8%-ot tett ki (3. ábra). Ugyanakkor a munkanélküliek gazdaságilag aktív népességben belüli hányada 2007-ben országosan 7,4% volt, és 2000-2007 között 1 százalékponttal nőtt.

A régió megyéit tekintve Szabolcs-Szatmár-Bereg munkanélküliségi rátája nemcsak a régióon belül, hanem országosan is az egyik legmagasabb, és az időszak végére 14,7%-ra emelkedett. A régió másik két megyéje közül Hajdú-Biharban tendenciáját tekintve szintén nőtt a munkanélküliségi ráta 7,9%-ra, Jász-Nagykun-Szolnok megyében pedig az ezredfordulón jellemző 9,4%-os rátát mérték 2007-ben is.

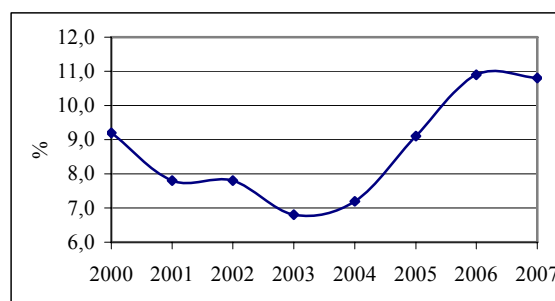
A munkaerő-felmérésben szereplő munkanélküliek jellemzői nemek, korcsoportok, valamint iskolai végzettség szerint részletezhetőek. A vizsgált időszakban módosult a munkanélküliek nemenkénti összetétele. A férfiak aránya a 2000. évi 62%-ról fokozatosan csökkent, és 2007-ben 55%-ot tett ki. Így 2007-ben a régióban 34-35 ezer állástalan férfi és 29 ezer állástalan nő volt.

Országosan is hasonló tendencia figyelhető meg, és az 53-47%-os férfi-nő arány valamivel kiegyenlítettebb összetételt mutat a régióénál. A munkanélküliségi rátát nemek szerint vizsgálva az időszak első öt évében a nők mutatója kedvezőbb

volt a férfiakénál, 6-8% között ingadozott, majd 2005-ben elérte, és kissé meg is haladta a férfiakét. 2006-ban és 2007-ben a nők rátája 11% fölé emelkedett, és 1 százalékponttal volt magasabb a férfiakénál. A munkanélküliek korösszetétele is változott ebben az időszakban. 2000-ben a munkanélküliek 28%-a, 2007-ben 22%-a volt 24 éves és annál fiatalabb, ezzel egyidejűleg a 25-64 évesek aránya 72%-ról 78%-ra nőtt. Országosan is hasonló tendencia érvényesült, hiszen a 25 év alatti munkanélküliek aránya az időszak eleji 26%-ról 18%-ra csökkent, ugyanakkor a 25-64 éveseké 74%-ról 82%-ra növekedett.

A különböző korcsoportokban a munkanélküliségi ráta is eltérően alakult. A 15-24 évesek körében a mutató az átlagosnál jóval magasabb volt, és évről évre emelkedett. A munkanélküliek iskolai végzettsége a régióban kedvezőtlenebb, mint országosan. Az időszak elején a munkanélküliek 33%-a legfeljebb általános iskolát, 40%-uk szakmunkásképzőt vagy szakiskolát, 25%-uk gimnáziumot vagy egyéb középiskolát végzett, és 2%-uknak volt felsőfokú végzettsége. Az időszakon belül a legfeljebb általános iskolai végzettséggel rendelkező munkanélküliek aránya a régióban növekedett, a szakmunkásképzőt és szakiskolát, valamint középiskolát végzettké csökkent, a főiskolai, egyetemi végzettséggel rendelkező munkanélküliek aránya ugyanakkor 5 százalékponttal nőtt.

3. ábra: A munkanélküliségi ráta alakulása az Észak-alföldi régióban



Forrás: Központi Statisztikai Hivatal, 2008g, saját szerkesztés(1)

Figure 3: Figure of unemployment rate
Source: HSCO 2008g, own compilation(1)

Előbbiek alapján megállapítható, hogy elsősorban a képzetlenebb réteg szorult ki a foglalkoztatásból, ugyanakkor a legképzettebbek elhelyezkedési esélyei is romlottak a régióban. A munkanélküliség előbbiektől eltérő szempontú vizsgálatát teszik lehetővé a Foglalkoztatási és Szociális Hivatal nyilvántartott álláskeresőkre vonatkozó adatai. A KSH munkaerő-felmérésében használt munkanélküli fogalom tartalma ugyanakkor nem azonos az álláskeresőével, melyet az eltérő terminológia használata is kifejez.

A NYILVÁNTARTOTT ÁLLÁSKERESŐK FŐBB JELLEMZŐI

A Foglalkoztatási és Szociális Hivatal álláskeresőként azokat a személyeket tartja nyilván, akik munkaviszonnyal nem rendelkeznek, nem tanulnak, nem nyugdíjasok, és aktívan keresnek állást. Ezen felül közös jellemzőjük, hogy készen állnak egy adódó állás elfoglalására és a Foglalkoztatási Hivatallal álláskeresői megállapodást kötöttek. Észak-Alföldön 2000 és 2007 vége között a nyilvántartott álláskeresők száma évente változóan alakult. A vizsgált időszak első három évében folyamatos mérséklődés mutatkozott, majd 2003-ban növekedés kezdődött. 2007 decemberében már 112 ezer főt, csaknem 25%-kal több munkanélkülit tartottak nyilván a 2000. év végénél. A régióban a legnagyobb mértékben, 35%-kal a Szabolcs-Szatmár-Bereg megyei nyilvántartott álláskeresők bővültek. Hajdú-Biharban 23%-kal, Jász-Nagykun-Szolnok megyében pedig 2%-kal nőtt számuk a vizsgált időszakban. Így Észak-Alföld álláskeresőinek 46%-a (52 ezer fő) Szabolcs-Szatmár-Bereg, 35%-a (39 ezer fő) Hajdú-Bihar, 19%-a (21 ezer fő) pedig Jász-Nagykun-Szolnok megyében szerepelt a regisztrációban 2007 végén. A régióban 2000-2007 között – kisebb-nagyobb ingadozásokkal – az országosan regisztráltak közel negyede élt.

A nyilvántartott álláskeresők nemenkénti struktúráját vizsgálva férfiféltélet mutatható ki. A férfiak aránya a 2000 decemberi 57%-ról 2007 végére 54%-ra mérséklődött. Hasonló folyamat figyelhető meg a régió valamennyi megyéjében, a férfiak részaránya Szabolcs-Szatmár-Bereg megyében volt a legnagyobb (56%), Hajdú-Biharban a legkisebb (52%), Jász-Nagykun-Szolnoké pedig a régiós átlag szerint alakult. Az álláskeresők korösszetételében a vizsgált időszak alatt csak kisebb változás történt. A 15-24 évesek az álláskeresők csökkenő részét, 2007 decemberében 21%-át, a 26-50 éveseknél pedig szintén mérséklődő hányadát (65%-át) tették ki. Így az 50 évesnél idősebbek aránya növekedett, és 2007 decemberében 14% körüli volt. A nyilvántartott álláskeresők korösszetétele a régiós átlagtól a legkedvezőtlenebb munkaerő-piaci helyzetű Szabolcs-Szatmár-Bereg megyében tér el, ahol az 50 év feletti álláskeresők relatíve alacsonyabb (10%-os) jelenléte valószínűleg összefügg azzal, hogy a rokkantsági nyugdíjba vonulás a térségben jelentős volumenű.

Az álláskeresők zöme az alacsonyabb iskolai végzettségűek közül kerül ki, ugyanakkor egyre növekvő volumenű és arányt képviselnek a diplomások is. 2000 és 2007 decembere között Észak-Alföldön a munkanélküliek körében a legfeljebb 8 osztályt végzetek aránya 4 százalékponttal nőtt, a középfokú iskolát végzeteké 5 százalékponttal csökkent, a főiskolai, illetve egyetemi diplomával rendelkezőké 1 százalékponttal emelkedett. 2007 decemberében így a munkanélküliek 49%-a – vagyis majdnem minden második álláskereső – legfeljebb az általános iskola

8. osztályát végezte el, 48%-uk középfokú végzettséggel, 3%-uk egyetemi, vagy főiskolai diplomával rendelkezett. A régió megyéi között nincs lényeges eltérés az álláskeresők iskolázottsága tekintetében. Legnagyobb az alacsony iskolai végzettségűek aránya Szabolcs-Szatmár-Bereg megyében (51%). Legtöbb diplomás munkanélkülit (4%) ugyanakkor Hajdú-Biharban tartották nyilván 2007 végén, feltehetően a számos felsőoktatási intézmény jelenlétének köszönhetően.

Észak-Alföldön az országosan jellemzőnél magasabb arányban vannak jelen az alacsonyabb végzettségű állásnélküliek, ezzel egyidejűleg kisebb arányban a közép-, illetve felsőfokú végzettségűek.

A régióban 2007 decemberében a munkát keresők több mint 11%-a, közel 13 ezer fő volt pályakezdő. 2000 decemberéhez képest számuk háromnegyedével nőtt. Szabolcs-Szatmár-Beregben a szűkebb elhelyezkedési lehetőségekkel és a térség pályakezdőinek viszonylagosan alacsonyabb képzettségével összefüggésben az átlagosnál magasabb, 13% volt arányuk.

Az álláskeresőkön belül a 180 napon túl munka nélkül lévők aránya a 2000 decemberi 55%-ról 2007 végére 57%-ra, 64 ezer főre növekedett. Arányuk Szabolcs-Szatmár-Bereg megyében a legmagasabb (60%), Hajdú-Biharban a régiós átlag közelében alakult, Jász-Nagykun-Szolnok megyében pedig 52% közeli értéket mutatott.

Az álláskeresők számának növekedésével egyidejűleg jelentősen csökkent a munkáltatók által bejelentett betölthető álláshelyek száma. 2007 decemberében az Észak-Alföldön egy üres álláshelyre 72 munkanélküli jutott. A mutató az országos átlagot lényegesen felülmúlta, annak több, mint háromszorosa volt. A régió megyéinek adatai e tekintetben jelentős szóródást mutatnak. Jász-Nagykun-Szolnok megyében 2007 decemberében 33, Szabolcs-Szatmár-Beregben 98, Hajdú-Biharban 103 álláskereső jutott egy bejelentett betölthető álláshelyre.

MUNKANÉLKÜLI ELLÁTÁSOK, FOGLALKOZTATÁST SEGÍTŐ AKTÍV ESZKÖZÖK

A foglalkoztatási problémák kezelésére irányuló munkaerő-piaci eszközök alapvetően két csoportba sorolhatók: az egyikbe a munkanélküliek jövedelemkiesését pótló, illetve álláskeresőket díjazó ellátásainak különböző formái, azaz a passzív eszközök tartoznak, a másik részt pedig a munkanélküliség megelőzését és az újbóli munkába állást közvetlenül segítő programok, azaz az aktív eszközök alkotják. E két eszközcsoport vizsgálata az ellátásokra az év végén jogosultak létszámadatainak segítségével végezhető el. Az aktív eszközökről összefoglalóan elmondható, hogy valamilyen módon aktivizálja a munkanélkülit, és a munkanélküliséghez vezető okokat kívánja befolyásolni. A passzív eszközök általános jellemzője, hogy a kialakult helyzetben a társadalmi-gazdasági feszültségek

enyhítésére törekszik, függetlenül attól, hogy aktivizálja-e a munkanélkülit vagy csak segíje.

2000 és 2007 vége között az Észak-Alföldön a passzív munkanélküli ellátásban részesülők száma ingadozott, a nyilvántartott álláskeresőkhöz viszonyított arányuk azonban 70%-ról 59%-ra csökkent. Az időszak folyamán a régióban az ellátásra jogosultak hányada végig alacsonyabb volt az országosnál. 2007 végére a térség mindhárom megyéjében mérséklődött a passzív eszközökben részesülők aránya 2000 decemberéhez képest.

A passzív eszközökön belül az álláskeresési járadékban – korábban munkanélküli járadékban – részesülők száma a régióban hullámzóan alakult. 2000 és 2003 vége között évről évre csökkent, majd a 2004-es emelkedést követően 2005-ben erőteljesen visszaesett. Ebben nagy szerepet játszott a foglalkoztatási törvény változása, a jogosultság kritériumainak szigorodása. 2006-ban a mérséklődés folytatódott, majd 2007 végére ismét nőtt a járadékban részesültek száma. 2007 decemberében a támogatottak 24%-a részesült álláskeresési járadékban. A szabályozás változásával 2005-től a vállalkozók is kaphattak járadékot.

A nyugdíjas korhoz közel álló munkanélküliek ellátására kiemelt figyelmet fordít a mindenkori szabályozás. A kilencvenes években ennek eszköze az előnydíj volt, amelyre 1998-ig szerezhettek jogosultságot a nyugdíj előtt álló munkanélküliek. Az eszköz kifizési ideje miatt azonban az általunk vizsgált időszak elején is voltak még előnydíjban részesülők. Az előnydíjat a szabályozás szerint a nyugdíj előtti munkanélküli segély váltotta. Ez az eszköz a régióban működési ideje alatt a passzív ellátásban részesülők 1-2%-át (országosan 2-3%-át) érintette. 2005-ben, az álláskeresési segély megjelenésével a nyugdíj előtti munkanélküli segély annak részévé vált. A kifizési idő miatt azonban még 2007 végén is voltak ilyen támogatásban részesülők. Szintén a segélybe olvadt a 2003-2005 között működő álláskeresést ösztönző juttatás, amellyel Észak-Alföldön az ellátottak 3-4%-a élt.

A 2005-ben megjelent álláskeresési segélyre az említett két csoport mellett azok nyerhetnek jogosultságot, akik a jogszabályok változása miatt kikerültek az álláskeresési járadék érintettjeinek köréből. A segélyezettek aránya az összes támogatottból 2005-ben még viszonylag alacsony, 8% volt a kifizető, elődnek tekinthető eszközök jelenléte miatt, 2006-ban már 16%, 2007 végén 15%.

A tartósan munkalehetőséget nem találó, járadék jogosultságot kimerítő, szociálisan rászoruló munkanélküliek helyzetét segítette 2000-ig a munkanélküliek jövedelempótló támogatása, majd 2000-tól a helyébe lépő rendszeres szociális segély. Az álláskeresési járadék mellett a vizsgált időszak folyamán végig ez a két eszköz volt a legjelentősebb a passzív formák közül, az ellátottak mintegy 60%-át érintették. Az arányszám átlagosan 12 százalékponttal meghaladta az országost is.

A különböző passzív ellátásokban részesülők megoszlását megyénként tekintve a vizsgált időszak folyamán Szabolcs-Szatmár-Beregben jóval

magasabb volt a rendszeres szociális segélyre (és a tartalmilag hasonló jövedelempótló támogatásra) jogosultak aránya, mint a térség másik két megyéjében, összefüggésben a tartós munkanélküliek nagyobb hányadával. Ebből következik, hogy Jász-Nagykun-Szolnok és Hajdú-Bihar megyében relatíve a rövid távú ellátást biztosító álláskeresési járadékban érintettek aránya volt jelentősebb.

Az aktív foglalkoztatási eszközökkel ellátottak száma az Észak-Alföldön 2000 és 2007 vége között az országos tendenciához hasonlóan 46%-kal csökkent. Míg 2000 decemberében több mint 23 ezer fő részesült ilyen ellátásban, addig 2007 végén számuk 12-13 ezret tett ki. A mérséklődés az időszakban nem volt folyamatos, jellemzően a támogatottak számának kisebb emelkedését a következő évben nagyobb mértékű visszaesés követte.

Megyei szinten az aktív eszközök érintettjeinek száma Hajdú-Biharban csökkent legnagyobb mértékben, ahol a programokban 2007 decemberében a 2000. év végi létszámnak mindössze négytizede, 3100 fő vett részt. Ugyanakkor Jász-Nagykun-Szolnok megyében ez az arány az évezred eleji felét (2900 főt), míg Szabolcs-Szatmár-Beregben a kétharmadát (6500 főt) tette ki.

Az aktív programokon belül a legtöbb támogatottat a munkanélküliek képzése, a bértámogatás és a közhasznú foglalkoztatás érinti. 2007 végén az Észak-Alföldön ezen három eszközben részesült az aktív eszközökkel érintettek 90%-a. Ilyen eszközök többek közt: a járulékváltás, pályakezdők programjai, vállalkozóvá válás támogatása, önfoglalkoztatás támogatása, mobilitási támogatás, részmunkaidős foglalkoztatás támogatása. Az évezred elején a három program kedvezményezettjeinek aránya egymáshoz hasonló, 25-28% volt. 2002-2003-ban a munkanélküliek képzésében részesültek a legnagyobb arányban 30, majd 34%. 2004-2006 között a három leggyakoribb eszköz súlya csökkent (együttesen 62-69%-ra) egyéb eszközök előtérbe kerülésével. 2007 végére a bértámogatásban részesültek száma 2,8-szorosára nőtt az előző év azonos időszakához képest, így az összes aktív ellátotton belül 45%-ot tett ki.

A térség megyéi közül a vizsgált időszakot tekintve Hajdú-Biharban a munkanélküliek képzésében résztvevők, Szabolcs-Szatmár-Beregben pedig a közhasznú foglalkoztatottak nagyobb aránya figyelhető meg. Az aktív munkaerő-piaci eszközök segítségével a tényleges vagy potenciális munkanélküliek helyzetén az aktiválási ráta fejezi ki. E mutató az aktív eszközök kedvezményezettjeinek számát viszonyítja ugyanennek a létszámnak a nyilvántartott álláskeresőkkel megnövelt számához.

A regionális adatok az aktív eszközök országosnál kisebb szerepét mutatják, tendenciájában pedig mérséklődő aktiválási hatást mutatnak 2000 és 2007 vége között. A visszaesés különösen Hajdú-Biharban szembetűnő, ahol az aktív programokban érintettek potenciálisan érintettekben belüli aránya 20%-ról 7%-ra csökkent.

6. táblázat

Aktiválási ráta, december, %

Megnevezés(1)	2000	2004	2007
Észak-Alföld(2)	20,4	14,8	10,1
Ország összesen(3)	22,3	15,1	11,3

Forrás: Központi Statisztikai Hivatal, 2008h

Table 6: Rate of activation, december

Nomination(1), Northern Great Plain region(2), Hungary total(3)

A MUNKAERŐ-PIACI JELLEMZŐK VIZSGÁLATA

A régió munkaerő-piaci helyzetének változását vizsgálva több olyan jellemző is kínálkozik, melyek alapján érdemi következtetéseket lehet levonni az éppen zajló folyamatokról.

A munkaerőpiac állapotát többek közt a korábban bemutatott munkanélküliségi rátával, a gazdasági aktivitással és a foglalkoztatottak számával lehet jellemezni. Mindezekon felül, az ok-okozati összefüggések megállapítása miatt lényegesnek tartom, hogy a régióba irányuló támogatások hatását is vizsgáljam. A 2000-2007 időszakban a 7. táblázat szerinti adatokból lehet kiindulni.

Az aktív foglalkoztatáspolitikai eszközökkel támogatottak számát, valamint a munkanélküliségi rátát a Központi Statisztikai Hivatal adatbázisa tartalmazza, míg a régió támogatására vonatkozó adatokat Szaló Péter, a Környezetvédelmi és Területfejlesztési Minisztérium államtitkárának segítségével sikerült összeállítani. Ez utóbbiról elmondható, hogy bár abszolút értéke jelentősen változó, a vizsgált időszakban a teljes támogatási összeg bizonyos része kifejezetten a munkaerő-piaci helyzet javítását célozta.

7. táblázat

A munkanélküliségi ráta, az aktív eszközökkel támogatottak száma, illetve az állami támogatások mértéke a régióban

	2000	2001	2002	2003	2004	2005	2006	2007
Aktív foglalkoztatáspolitikai eszközökkel támogatottak [fő](1)	23 211	24 882	19 926	22 138	15 926	17 788	11 715	12 548
Munkanélküliségi ráta [%](2)	9,2	7,8	7,8	6,8	7,2	9,1	10,9	10,8
Támogatások a régióban [mFt](3)	7 728	7 445	7 918	4 030	3 415	7 304	6 209	3 730

Forrás: Központi Statisztikai Hivatal, kormányzati összesítés, saját szerkesztés(4)

Table 7: Unemployment rate, number of sponsored by active employmentpolicy, and subsidies in the Northern Great Plain region

Number of sponsored by active employmentpolicy(1), unemployment rate(2), subsidies in the Northern Great Plain region(3), source: HCSO, Governmental accumulated data, own compilation(4)

Az aktív foglalkoztatáspolitikai eszközökkel támogatottak száma, illetve a munkanélküliségi ráta között a 7. táblázat alapján összefüggés sejthető. A korreláció kiszámítása során $r = -0,66273$ adódik, és mivel r abszolút értéke 0,3 és 0,7 között van, közepesen erős kapcsolat mutatható ki (Galó, 1999). Az előjelből adódóan látható, hogy ellentétes irányú mozgás tapasztalható, azaz az aktív eszközökkel támogatottak számának növekedése valóban munkanélküliségi ráta csökkenést idéz elő. A vizsgálatot folytatva a determinációs együtthatót (r^2 -et) számolva adódik, hogy ezen aktív eszközök összességében 43,92%-ban határozzák meg a munkanélküliségi rátát. Fontosnak tartom megemlíteni, hogy a humán erőforrást a régióban jelentős vidékgazdaság erőforrásának is kell tekinteni (Fehér, 2005), ennek alapján a munkaerőpiac állapotát közvetve a vidékfejlesztés és annak támogatása is pozitívan befolyásolhatja.

Mindezeknek megfelelően megvizsgáltam a régió támogatásának a munkanélküliségi rátára gyakorolt hatását. A vizsgálat eredményének azt kellene tükröznie, hogy a támogatások mértékének növekedésével a munkanélküliségi ráta csökken, azaz negatív irányú kapcsolat várható. A kapcsolat szorosságának esetében már nem ennyire egyszerű a helyzet, hiszen az adatok alapján inkább gyenge

kapcsolat feltételezhető. Számításaim előbbi feltevéseimet egyik esetben sem támasztják alá.

A támogatások változása gyakorlatilag nincs hatással a munkanélküliségi ráta alakulására, ugyanis a korrelációs együttható $r = 0,07913$, és előjele sem negatív. Kiszámítva determinációs együttható (r^2) értékét adódik, hogy a regionális támogatások nagysága 0,6%-ban határozza meg a munkanélküliségi rátát. Ez azt jelenti, hogy a munkanélküliségi ráta alakulásának okait egyelőre nem sikerült meghatározni, hiszen a támogatások mértéke látszólag nem befolyásolja, ami igen meglepő. A támogatások összetételét megvizsgálva azonban a támogatási tételek között található számos olyan is, melyek nyilvánvalóan nem hatnak közvetlenül, és közvetetten is csak nagyon gyengén a munkaerőpiacra. Amennyiben azokat a támogatási jogcímeket keressük, melyek értékelhető hatással lehetnek a munkaerőpiacra akkor a következőket találjuk:

- Aktív Foglalkoztatási Célelőirányzat (AFC),
- Gazdaságfejlesztési Célelőirányzat (GFC),
- Területi Kiegyenlítést Szolgáló Fejlesztési Célú Keret (TEKI).

Ezen jogcímek alapján a régióba juttatott támogatások a 8. táblázat szerint alakulnak.

Az AFC, a GFC és a TEKI alakulása a régióban

	2000	2001	2002	2003	2004	2005	2006
AFC+ GFC +TEKI [mFt](1)	3.606.406	3.704.972	3.735.038	3.079.067	3.259.933	3.160.156	1.367.618

Forrás: kormányzati összesítés, saját szerkesztés(2)

Table 8: Subsidies in the Northern Great Plain region

Subsidies in the Northern Great Plain Region, Active Employment Target, Economical Development Estimates and Targeted Subsidy for Territorial Balance (million HUF)(1), source: governmental accumulated data, own compilation(2)

A számításokat ez alapján elvégezve teljesen más eredmény adódik. A korrelációs együttható értéke $r = -0,6837$, ami szintén közepesen erős függést jelent. A szakirodalom 0,7 értéktől azonban szoros összefüggést határoz meg, így elmondható, hogy az Aktív Foglalkoztatási Célelőirányzat, a Gazdaságfejlesztési Célelőirányzat és a Területi Kiegyenlítést Szolgáló Fejlesztési Célú Keret jelentős mértékben befolyásolja a munkanélküliségi ráta alakulását. Mivel az együttható előjele negatív, látható, hogy ezen a jogcímen biztosított támogatások növekedése a munkanélküliségi ráta csökkenését eredményezi. A vizsgálatot folytatva r^2 -et számolva adódik, hogy ezen támogatások összességében 46,74%-ban határozzák meg a munkanélküliségi rátát.

A kapott eredmények tükrében elmondható, hogy a várakozásoknak megfelelően az aktív foglalkoztatáspolitikai eszközzel támogatottak száma, azaz az aktív eszközök alkalmazása képes megfelelően befolyásolni a munkanélküliség nagyságát, azonban a régióba érkező állami támogatások ezt a hatást nem fejtik ki. Részleteiben megvizsgálva azonban elmondható, hogy az összes támogatáson belül az Aktív Foglalkoztatási Célelőirányzat, a Gazdaságfejlesztési Célelőirányzat és a Területi Kiegyenlítést Szolgáló Fejlesztési Célú Keret együttes nagysága szintén igen nagy mértékben határozza meg a munkanélküliségi ráta alakulását. A két tényező – az aktív foglalkoztatáspolitikai eszközökkel ellátottak száma, illetve a jelzett jogcímen folyósított támogatások nagysága – összesen 90,66%-ban alakítja a munkanélküliségi rátát.

A munkaerőpiac kínálati oldalán a csökkenés okait keresve látható, hogy a változások szorosan összefüggnek a demográfiai hullám tovagyrúzó hatásával. Ebben az esetben arról van szó, hogy az 1950-es évek közepén született nagy létszámú generáció tagjai 2007-ben még nem kerültek át a 65 év feletti csoportjába, ugyanakkor gyermekeik beléptek a 25 év feletti közé. A 15-24 évesek számának mérséklődése lényegében az 1980-as évek óta tartó születésszám csökkenés, illetve a középső és nyugati országrész „elszívó” képességének következménye. A gazdaságilag inaktívak számának változásban szerepet játszott az öregségi nyugdíj korhatárának kitolódása, és a rokkantsági nyugdíjba lépés feltételeinek szigorodása, míg a régió inaktív népesség korösszetételének sajátos alakulása a rokkantsági nyugdíjasok relatíve nagy gyakoriságával függ össze.

A foglalkoztatás strukturális jellemzőit tekintve az Észak-alföldi régió foglalkoztatottainak a gazdasági ágak főbb csoportjai szerinti összetétele is módosult. A korábbi tendenciát követve tovább csökkent a foglalkoztatásban a mezőgazdaság szerepe, és erősödött a szolgáltatásoké, miközben az ipar foglalkoztatottainak aránya lényegében alig változott. Az arányok módosulása ellenére a mezőgazdaság foglalkoztatásban betöltött szerepe az országos átlagnál jelentősebb, a szolgáltatásoké pedig elmarad attól. A változásban szerepe van továbbá a demográfiai cserélődésnek is, azaz annak, hogy a belépő fiatal generáció iskolai végzettsége a kilépőkénél magasabb. Megállapítható továbbá, hogy elsősorban a képzetlenebb réteg szorult ki a foglalkoztatásból, ugyanakkor a legképzettebbek elhelyezkedési esélyei is romlottak a régióban.

IRODALOM

- Chikán A. (2005): Vállalatgazdaságtan. AULA Kiadó, Budapest, 255-272.
- Fehér A. (2005): A vidékgazdaság és a mezőgazdaság. Agroinform Kiadó, Budapest, 66-74.
- Galó M. (1999): Statisztika. Nyíregyházi Főiskolai jegyzet, Nyíregyháza, 21-56.
- Katona T.-Szondi I. (2005): Demográfia. Pólyai Elemér Alapítvány Kiadó, Szeged, 34-49.
- Samuelson, P. A.-Nordhaus, W. D. (2002): Közgazdaságtan. Közgazdasági és Jogi Könyvkiadó, Bp., 220-224, 544-556.
- Központi Statisztikai Hivatal (2001): http://www.nepszamlalas.hu/hun/kotetek/06/15/data/tabhun/0/load01_4_0.html
- Központi Statisztikai Hivatal (2008a): A lakónépesség korcsoport szerint, január 1. (2001–) http://portal.ksh.hu/pls/ksh/docs/hun/xstadat/xstadat_eves/tab16_01_02ia.html
- Központi Statisztikai Hivatal (2008b): A gazdaságilag aktív népesség száma (2000–) http://portal.ksh.hu/pls/ksh/docs/hun/xstadat/xstadat_eves/tab2_01_01i.html
- Központi Statisztikai Hivatal (2008c): Foglalkoztatási arány (2000–) http://portal.ksh.hu/pls/ksh/docs/hun/xstadat/xstadat_eves/tab2_01_01i.html
- Központi Statisztikai Hivatal (2008d): A foglalkoztatottak száma nemzetgazdasági ágak, ágazatok és nemek szerint (1998–) http://portal.ksh.hu/pls/ksh/docs/hun/xstadat/xstadat_eves/tab2_01_04ia.html

Központi Statisztikai Hivatal (2008e): A 15–74 éves népesség száma legmagasabb iskolai végzettség szerint, nemenként (1998–) http://portal.ksh.hu/pls/ksh/docs/hun/xstadat/xstadat_eves/tabl2_01_14i.html

Központi Statisztikai Hivatal (2008f): A 15–74 éves népesség gazdasági aktivitása nemenként (1998–) http://portal.ksh.hu/pls/ksh/docs/hun/xstadat/xstadat_eves/tabl2_01_01i.html

Központi Statisztikai Hivatal (2008g): Munkanélküliségi ráta (2000–) http://portal.ksh.hu/pls/ksh/docs/hun/xstadat/xstadat_eves/tabl6_02_01_07i.html

Központi Statisztikai Hivatal (2008h): Aktivitási arány (2000–) http://portal.ksh.hu/pls/ksh/docs/hun/xstadat/xstadat_eves/tabl6_02_01_05i.html