

## Településszerkezet, területhasználat és a roma szegregációs folyamatok kapcsolata Hajdúböszörményben

**Mező Barna**

Hajdúböszörmény Város Önkormányzata,  
Városfejlesztési Osztály, Hajdúböszörmény  
mezob@hajduboszormeny.hu

### ÖSSZEFOGLALÁS

A tanulmány elsődleges célja, hogy feltárja Hajdúböszörmény egyedi településszerkezeti adottságai és a roma kisebbséghez kapcsolódó társadalmi problémák kapcsolatát. A rendszerváltást követően a város egyes településrészein különösen gyorsan növekedett a roma kisebbség létszáma, ami összefüggésbe hozható Hajdúböszörmény településhálózati pozíciójával és a város belső tagolódásával. A városban új jelenségként jelent meg a roma kisebbség nagyfokú szegregációja, amelynek okaként a cigány kisebbség Északkelet-Magyarországról meginduló és felerősödő migrációja, másrészt a város külterületén és külső településrészein elhelyezkedő elhagyott ingatlanok relatíve olcsó ára jelölhető meg. A régóta a városban élő roma népesség maga is elkülönül bevándorló csoportoktól, amelyek leromlott ingatlanokban élnek, s gyakorlatilag nincs kapcsolatuk a város munkaerőpiacával. A város külterületi településrészein a korábban csak aprófalvas térségekben (pl. Dél-Baranya, Cserehát) megfigyelhető tipikus vidéki szegregációs folyamat megy végbe.

**Kulcsszavak:** településszerkezet, területhasználat, roma szegregáció, migráció

### SUMMARY

The main aim of this study is to explore the connections between the unique settlement structure circumstances of Hajdúböszörmény and the social problems related to the gypsy minority. After the change of regime, the gypsy population increased especially quickly in some parts of the city, which is in connection with the settlement network position and the internal division of the settlement. The significant segregation of the gypsy minority appeared as a new phenomenon in the city, whose reason was the increasing migration of gypsies from Northeastern Hungary and the relatively low price of the abandoned real estates located in the outskirts and external settlement parts of the city. Even the gypsy population living in the city for a long time separates itself from the immigrant groups that live in run down houses and practice have no connection with the job market of the city. It is the typical rural segregation process known only in small village regions (e.g. Southern Baranya, Cserehát) that now goes on in the outskirts of Hajdúböszörmény..

**Keywords:** settlement structure, land use, gypsy segregation, migration

### HAJDÚBÖSZÖRMÉNY TÉRSZERKEZETI ÉS TELEPÜLÉSHÁLÓZATI POZÍCIÓJA

#### Térségi szintű funkciók ellátása

Hajdúböszörmény kistérségi szintű központként funkcionál, azonban nem rendelkezik a középfokú

vonzáskörzeti funkciók teljes skálájával, ami a Hajdúság sajátos településszerkezetének és Debrecen, a régióközpont közelségének köszönhető, amely mindössze 18 kilométerre található a várostól. A nagyváros nyújtotta széleskörű szolgáltatások miatt több intézmény kiépülésére nem volt szükség (pl. a klinikák jelenlétének is köszönhető, hogy Hajdúböszörményben nem működik kórház).

A kistérség határain túlra mutató regionális szerepkörrel három funkció, egyes közigazgatási funkciók, a felsőoktatás és a kultúra rendelkezik, megyei szintű feladatok ellátásáról nem beszélhetünk. Amennyiben a közigazgatási szerepkör túlnyúlik a kistérség határain, az a kevésbé ellátott Polgári kistérség települései, illetve Hajdúhadház irányában történik. A Debreceni Egyetem Hajdúböszörményi Pedagógiai Főiskolai Karának vonzáskörzete a megyehatárokon is túlmutat, igaz a megyéből kilépve igen alacsony vonzásintenzitásról beszélhetünk. A Hajdúság kulturális tradícióinak megőrzésében a város kiemelkedő szerepet tölt be művelődési intézményei, hagyományörző csoportjai és rendszeres kulturális események révén. Ez a tevékenység mindenképp túlmutat a kistérség határain, mivel a különböző programokhoz a többi hajdúváros önkormányzatai is csatlakoznak. Az 1992-ben életre hívott Hajdúvárosok Hagyományörző és Érdekképviselői és Területfejlesztési Szövetségének Hajdúböszörmény mellett további 11 tagja van Újtkostól Vámospércsig.

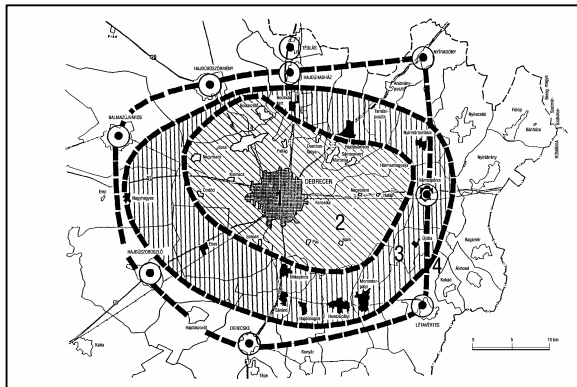
#### A város vonzáskörzetének bemutatása

Hajdúböszörmény környékét alacsony településsűrűség jellemzi, a jelentősebb népességszámú egykori mezővárosok relatíve magas népességszámmal és igen kiterjedt külterülettel rendelkeznek. A város vonzáskörzetének kiterjedését igen erőteljesen korlátozza Debrecen, amelynek a szuburbanizációs zónájához tartozó, igen gyors ütemben fejlődő Józsa mindössze 10 kilométerre fekszik a várostól (1. ábra). Az északkeletre (Hajdúhadház és Téglás) és délnyugatra (Balmazújváros) elhelyezkedő kisvárosok más térszerkezeti vonalak mentén helyezkednek el, és elsősorban szintén a megyeszékhellyel van intenzív kapcsolatuk.

A Debrecentől távol eső, a város által gyakorlatilag „leárnyékol”, a megyehatár mentén elhelyezkedő településekkel intenzívebb kapcsolatok alakulhattak ki Hajdúnánás és Hajdúdorog irányában, ami a kistérség lehatárolásánál is

meghatározó szempont volt. A várostól nyugatra és északnyugatra a *Hortobágy területe* található, igen ritka településhálózattal, a legközelebbi Görbeháza több mint 25 kilométerre található, ami megnehezíti a kapcsolatok intenzívebbé válását, ráadásul Polgár és térségének széleskörű kapcsolatai vannak Tiszaújvárossal.

1. ábra: A debreceni település-együttes szerkezeti felépítése



Forrás: Süli-Zakar, 1996

Központi belterület(1), Szuburbanizációs terület(2), Belső agglomerációs övezet(3), Bolygóvárosi gyűrű(4)

Figure 1: The structure of Debrecen agglomeration  
Residential area(1), Suburban area(2), Inner agglomeration zone(3), Ring of satellite towns(4)

Hajdúböszörmény igen kiterjedt határának köszönhetően tulajdonképpen a vonzáskörzethez kell sorolni az egyébként közigazgatásilag a városhoz tartozó Bodaszőlőt, Hajdúvidet és Pródot. A vonzáskörzethez tartozik a kistérség másik két városi rangú települése, Hajdúnánás és Hajdúdorog, amelyek azonban több funkció esetében nincsenek rászorulva Hajdúböszörmény városi többletfunkcióira. (A nappali tagozatos középiskolások száma Hajdúnánáson megközelítőleg azonos a hajdúböszörményivel, ami arra enged következtetni, hogy a funkciók inkább kiegészítik egymást ebben az esetben.) A kistérségi szintű közigazgatási funkciók egyértelműen Hajdúböszörményhez kötődnek (pl. földhivatal, ÁNTSZ, rendőrkapitányság, bíróság), több esetben túlmutatva a kistérség három településén. A kiskereskedelemben is egyértelmű a város fölénye a kistérség másik két településével szemben. Az egészségügyi szolgáltatások az alapfokú funkciók ellátása mellett a járóbeteg-ellátásra terjednek ki, amelyek Hajdúböszörményhez kötődnek (Koncz, 2009).

#### A városhierarchiában elfoglalt pozíció

Hajdúböszörmény az ország 34. legnépesebb városa, a fővároson és a megyeszékhelyeken kívül tehát csak 12 népesebb közepes méretű városról beszélhetünk. Az Észak-alföldi régióban hiányzik egy erős középvárosi hálózat, a 75 ezer fős Szolnok és a 32 ezer fős Hajdúböszörmény között

népességszámban egy várost sem találunk. Más hasonló nagyságkategóriájú városokkal ellentétben a rendszerváltást követően Hajdúböszörmény még növelni is tudta népességszámát több mint ezer fővel, igaz 2001 után már csökkenés tapasztalható. A városi funkciók jelenléte és az ellátott vonzáskörzet nagysága alapján már hátrébb helyezkedik el a rangsorban a város a régióon belül is. A 20. század elején még ebből a szempontból is középvárosként jellemezhető Hajdúböszörmény ma nem felel meg teljes mértékben a kisvárosoktól elvárt regionális szerepkörnek sem, ami egyértelműen a korlátozott kiterjedésű vonzáskörzetre vezethető vissza. A Beluszky Pál és Györi Róbert által meghatározott városhierarchia besorolás hét lépcsője közül a város felülről az ötödikre sorolódik, akárcsak Hajdúszoboszló, Berettyóújfalu és Püspökladány Hajdú-Bihar megye települései közül. A regionális központ és a hiányos értékű kisváros közötti kategóriák teljes hiánya rámutat Debrecen túlzott központi szerepkörére a megyében (Beluszky és Györi, 2004).

#### A város foglalkoztatásban betöltött szerepköre

A 2001. évi Népszámlálás adatai alapján Hajdúböszörményben 10 475 fő volt a foglalkoztatottak száma, ami több mint 2500 fős visszaesést jelent az 1990. évi gazdasági aktivitási adatokkal összehasonlítva (13 091 fő), ez a város gazdasági potenciáljában igen jelentős negatív változás. Más városokkal összehasonlítva az átlagosnál – korábban is és jelenleg is – magasabb a mezőgazdaság részesedése, még 2001-ben is megközelítette a 13%-ot, azonban a részaránya összességében a felére esett vissza. A szocialista évtizedek ipartelepítésének is köszönhetően az iparban és építőiparban foglalkoztatottak száma 1990-re 40% fölé emelkedett, az már azonban meglepőnek tekinthető, hogy ez a viszonylag magas arány 2001-ben is fennmaradt. A szolgáltató szektor bővülése egyértelműen a mezőgazdaságban dolgozók részarányának csökkenésével párhuzamosan zajlott, azonban az ipar magas részarányának köszönhetően meg sem közelíti a regionális, vagy országos átlagot. A helyi munkavállalóknak 86%-a talált magának helyben munkát, az eljárók száma 1436 fő volt. A más településekről bejáró dolgozók száma nem érte el ezt az értéket, mindössze 1073-an voltak, azonban a kistérségen belüli munkaerő átvonásból így is kétharmados arányt képvisel a város. A településről eljárók magasabb száma egyértelműen Debrecennek köszönhető, amely önmagában közel 15 ezer munkavállalót vonzott. Az eltérő településszerkezeti adottságoknak köszönhetően Hajdúszoboszló és Berettyóújfalu jelentősebb regionális szerepkörrel jellemezhető, miközben a foglalkoztatottak összesített száma jóval alacsonyabb.

A munkanélküliek száma 2006-ban 1574 fő volt a településen, ami a kistérségen belül 51,5%-os arányt képviselt, vagyis közel azonos a város népességszámon belüli súlyával. A munkanélküliségi ráta ugyan meghaladja az országos átlagot, azonban

az Észak-alföldön belül kifejezetten alacsonynak mondható. A munkanélküliek belső struktúráját vizsgálva 83,5%-uk fizikai foglalkozású, a férfiak és a nők közel azonos arányban vannak jelen, 51%-uk több mint fél éve került nyilvántartásba. A diplomás munkaerő egyelőre kisebb arányban van jelen a munkanélküliek között, 38,9%-uk nyolc általános iskolai osztályt végzett, további 30%-uk pedig szakmunkásképzőt. A szomszédos települések közül mindenképp megemlítendő Debrecen jelentősége, ahol több mint 7000 munkanélkülit tartottak számon, amelyen belül magasabb a szellemi foglalkozásúak részesedése. A kistérség másik két városán kívül jelentős szabad munkaerő jelentkezik két szomszédos településen, Hajdúhadházon (1681 fő) és Balmazújvárosban (1304 fő), az előbbi esetében ki kell emelni, hogy kifejezetten magas az alacsony kvalifikáltsgú munkaerő rendelkezésre állása, amelynek „felszívásában” a helyi mezőgazdasági és ipari cégek is részt vállalhatnak a jövőben.

### MIGRÁCIÓS TENDENCIÁK

A nyolcvanas évek végén kezdődő gazdasági-társadalmi átalakulás jelentősen megváltoztatta a különböző helyzetű társadalmi rétegek *térbeli elhelyezkedését*. A nagyvárosok szakképzetlen munkanélkülijei, a felszámolt munkásszállók lakói közül sokan visszakényszerültek korábbi lakóhelyeikre, ahol már azt megelőzően sem volt kellő számú munkalehetőség. Később sokan közülük a jobb megélhetés reményében visszaköltöztek a városba, akár a hajléktalanság, önkényes lakásfoglalóvá válás árán is. Ezekről a migrációs folyamatokról, a konkrét települések, településrészek átalakuló etnikai, szociális összetételéről csak a népességszám növekedése, illetve fogyása vonatkozásában vannak ismereteink (Virág, 2005).

A cigánysághoz kapcsolódó *társadalmi problémák kezelése* kapcsán szinte kivétel nélkül nagy hangsúlyt kap a lakóhely változtatás ténye. A cigányok definíciója Nyugat-Európa országaiban egyértelműen a vándorló, kóborló életmódjukkal van összefüggésben, a cigányság migrációs potenciálja hazánkban is magasabb, mint a társadalom egésze esetében. A cigány csoportok megjelenése, illetve a cigány lakosok számának gyors növekedése egy-egy magyarországi településen, városrészben, belső és külső hatásait és a kiváltott alkalmazkodási mechanizmusokat tekintve sok szempontból hasonlít ahhoz, ami nyugat-európai országokban a külföldről bevándorlókkal történik (Fraser, 2006).

A *cigányság népességaránya, jelenléte* egy térségben erős kapcsolatot mutat annak település-struktúrájával, gazdasági-társadalmi fejlettségével. A cigányok lakosságaránya a történelmi léptékben is elmaradott – a rendszerváltást követően pedig még inkább azzá vált –, kevés erőforrással rendelkező aprófalvas területeken a legmagasabb, tipikus példát szolgáltat erre Borsod-Abaúj-Zemplén megye északi és Baranya megye déli területe, azon belül azonban nem minden település. A *roma népesség térségi eloszlása* az esetek többségében mozaikos,

megjelenésében törvényszerűség nem figyelhető meg, mind a nagy roma népességarányú, mind pedig a roma népesség nélküli települések megtalálhatók minden mikrokörzetben, gyakran egymás szomszédságában. Az elnéptelenedési folyamat „lakmuspapírként” jelzi a terület gazdasági, infrastrukturális és társadalmi elmaradottságát. A felgyorsult előregeredési folyamat általánosan jellemző, azonban a még fiatalabb népességű településeket is erősen sújtja az elvándorlási hullámok következtében fellépő kontraszelekció. Azt is fontos kiemelni, hogy a ma jelentősebb cigány népességgel bíró területekre már az 1893-as országos cigányösszeírás idején is relatíve nagyobb cigány jelenlét volt jellemző. A letelepedés időszakában a területi különbségek okai elsősorban a helyi társadalmak befogadókészségének különbözőségében és a gazdaság helyi rendjébe való integrálódás lehetőségének, a cigány munkaerőre való rászorultság mértékének különbözőségében lehetnek. Térbeli mozgásaikat is elsősorban a munkalehetőség és a megtűrttség motiválta (Baranyi et al., 2003).

A *cigányság természetes szaporodása* közismerten magasabb az országos átlagnál, s mind nagyságrendjében, mind tendenciájában jól követi a fejlődő országokra jellemző értékeket. Eszerint a század elejére jellemző egyaránt magas születési és halálozási arányszámokból megvalósuló évi 7-10 ezrelékes természetes szaporodás egészségügyi ellátásuk, életkörülményeik relatív javulásával az 50-es évekre elérte a 12-15 ezreléket, majd a 60-as évektől – a továbbra is magas, 40 ezrelék feletti születési és fokozatosan 15-10 ezrelékre csökkenő halálozási ráta mellett – a 25-30 ezreléket. Csak a 80-as évek végére lehattunk tanúit a szaporodási ütem lassulásának, az 1990-es évek elején a kisebb (3-4 gyermekes) családtípus vált jellemzővé. A rendszerváltást követően a szociálpolitikai támogatási rendszerek a nagyobb létszámú családmodellnek kedveztek a hátrányos helyzetű családok körében, ami önmagában is erős migrációs nyomásként jelentkezik az adott településrészen belül mindenképp (G. Fekete, 2005).

Az 1960-as évektől a telepek felszámolásával és ezzel egyidőben a népességrobbanás kiteljesedésével elkezdődött a cigányság második honfoglalásának is nevezett időszaka. A korábbi centrumok tovább növekedtek és újabb koncentrációk alakultak ki. A különböző mintatársadalmakban végzett empirikus vizsgálatok tanúsága szerint a felnőtt lakosság döntő többsége nem eredeti lakóhelyén lakik, meg kell azonban jegyezni, hogy a cigány lakosság migrációjára a kis távolságú, településeken, kisebb térségeken belüli „mozgás” volt jellemző. A mobilitás tehát elsősorban településen, kistérségen belül volt jelentősnek nevezhető, oka pedig leginkább a házasságkötés volt.

A *migráció* iránya az esetek többségében a hatalomhiányos területek felől a hatalomfőléssel rendelkezők felé történik. Ezzel szemben az etnikai elkülönülés a társadalmi egyenlőtlenségek mentén történik. Az *etnikai szegmentáció* egyéni választás eredménye, azonban metodológiaiag kollektív

jelenségként fogható fel, mivel többnyire kényszerűség jellemzi, a folyamatban részt vevők akarata ellenére mehet végbe. Az emberek előzetes tervezés nélkül, kényszerűen hajlanak az erős térbeli szegregációra. Nemzeti hovatartozástól függetlenül az emberek arra törekednek, hogy a lakosok legalább fele azonos etnikumhoz tartozzon. A tereptapasztalatok egyértelműen arra utalnak, hogy a cigányok csak nagy tömegben, a rokonsággal, a saját fajtájukkal együtt szeretnek élni. A már korábban is nagy cigány népességgel rendelkező, az eddigiekben tárgyalt jellemzők alapján a cigányság megtartásához is jó adottságokkal bíró települések természetes gravitációs magként viselkednek. Ugyanakkor a jellemzően erős rokonsági kötődés, a család meghatározó szerepe, a családok közötti viszállyal fakadóan akár elvándorlások indukálója is lehet. A szegregáció folyamatát a lakáspiac erőteljes differenciáltsága jelentős mértékben felgyorsíthatja. A szegregált településrészekben a lakóhely egyéni sorssá válik.

Az utóbbi évtizedekben megváltozott a cigányság karaktere. A város/falu lakóitól való gazdasági függőség megszűnésével, illetve annak a személytelen államtól való függőséggé alakulásával eltűnt az alázatos „instalom” cigánytípus. Unokái már cseppet sem alázatosak, inkább agresszívok, követelődzők, vélt vagy valós jogukat erővel érvényesítők, esetenként magukat a törvényen felül helyezők. A hallgatag, putriban meghúzódó műveletlenséget, alulszocializáltságot felváltotta a világra nyitott, sorsával elégedetlen, mindenkiben ellenséget látó, feltételek nélküli gondoskodásra számító, de ugyanakkor saját útját jární kívánó, magát megalázni már nem hagyó, de a társadalom rendjébe integrálódni még nem tudó műveletlenség vagy félműveltség. Ez a váltás pedig alapvetően meghatározta a cigány és a nem cigány népesség egymás mellett élését, s ezen keresztül hatott a migrációs folyamatokra is (G. Fekete, 1994).

Az „anyaközösségből” önként vagy kényszerűen kitörni, más életet élni akarók két csoportjához tartozók *vándorlási irányai* között lényeges különbségek figyelhetők meg az utóbbi években. Míg az ott élő cigányságtól „alulról” különbözők a nagy cigány népességkoncentrációk felé mozdultak el, a „felülről” kitörni akarók az erősen elcigányosodott falvakkal szomszédos településekben, régi parasztházakat megvásárolva jelentek meg és indították el a relatíve nagyobb anyagi, szellemi tőkével bíró cigány lakosok térségen belüli és térségen kívülre irányuló szelektív vándorlását. Ma ezen utóbbi családok a helyi közösségek megbecsült tagjai – nem utolsósorban azért, mert akartak is azok lenni. Ahhoz, hogy befogadja őket a település lakossága, arra volt szükség, hogy „rendszeresen dolgozzanak, a házat a kertet rendben tartsák, műveljék, tiszták legyenek, ne viselkedjenek szélsőségesen”, azaz átvegyék és alkalmazzák a falusi társadalom értékrendjét, ha úgy tetszik asszimilálódjanak. A cigány értelmiség, politikusok ilyenkor szokták felhívni a figyelmet arra, hogy ez az asszimilálódás az etnikai sajátosságok elvesztésével,

a cigány kultúra eltemetésével jár. Sajnálatos tény azonban az is, hogy azokon a településeken, ahol fokozottan jelentkezik a „cigány problémakör”, csak nagyon kevesen ápolják a cigány kultúrát. A cigány lakosság többségét a mindkét kultúrából való kirekedtség jellemzi (Forray és Hegedűs, 1998).

### **SZEGREGÁCIÓS TENDENCIÁK**

A *cigányság helyzetét, társadalmi integrációját* alapvetően befolyásolja a munka-lakás-iskola által meghatározott követelményrendszere, amelyet egy nagyon fontos negyedik összetevő egészít ki, hogy a többségi társadalom mekkora befogadó készséget mutat a cigányság irányába, amely a gyakran korábbi tapasztalatok, vagy különböző előítéletek alapján történik, nem feltétlenül az alapján, hogy az adott kisebbségi csoport milyen értékeket, eredményeket képes felmutatni. A cigányokban meglévő asszimilációs törekvések gyakran komoly falakba ütköznek a többségi társadalom oldaláról, köszönhetően például annak, hogy a nem cigány környezet a sikeresen asszimilálódók cigány származását is számon tartja rasszantropológiai meghatározottságuk alapján. Jellemző egyébként, hogy a hátrányos helyzetű cigányok egyáltalán nem rendelkeznek integrációs, vagy asszimilációs stratégiával, így nincs egy meghatározott követelményrendszer, aminek megfeleljenek. Napjainkban az asszimiláció helyett sokkal inkább az etnikai revitalizáció került előtérbe, amely az együvé tartozás mellett magában foglalja a többségi társadalom egyes értékeinek el nem fogadását.

Bikulturális szocializációról beszélünk abban az esetben, amikor az etnikai kisebbség tagja beilleszkedik mind a saját, mind a többségi társadalom kultúrájába. A *kulturális deficit modellje* abból indul ki, hogy mindkettőnek az elsajátítása a gyakorlatban nem lehetséges, valamelyik terén a hiányosságok megléte elkerülhetetlen. Más vélemények szerint a kettős szocializáció eleve kudarcra ítélt, a legkedvezőtlenebb esetben a gyermekek gyökértelessé válnak. Az egyénnek tehát idejekorán el kell döntenie, hogy a kisebbségi, vagy a többségi kultúra keretei között épít „kariert”. A kisebbség tagjainak tehát kétféle elvárásnak kellene megfelelnie, amelyek közül a közvetlen családi, lakóhelyi környezet miatt előtérbe helyeződik a kisebbségi kultúra elsajátítása. Amennyiben az egyén egyértelműen a kisebbségi kultúrához való erőteljesebb integráció mellett teszi le a voksát, hamar eléri mobilitásának határát, mivel egy ponton túl a döntés nem korrigálható. Minél nagyobb létszámú a kisebbségi csoport, annál inkább megéri számukra az elkülönülés, mivel így kisebb szociális és pszichés ráfordítással tudnak sikert elérni saját közösségükben. A cigány kisebbség „fogékony” tagjai számára erősen megnehezíti az integrációs folyamatot, hogy a többségi társadalom az „idegeneket” homogén csoportként észleli és stigmatizálja (Hegedűs, 1997).

A *bevándorlók megjelenését* az öslakosok fenyegetésként élik meg, aminek következtében az

egyébként egymástól elhatárolódó személyek is erős kohéziójú, egységes csoportként jelennek meg. Egyesek deviáns magatartását így hamar általánosítja a közvélemény. Az egységes diszkrimináció negatív önképet alakít ki a kisebbségi csoportban (örögi kör). A kívülállók a csoporton belüli kohézió erősítésével tudnak kompenzálni (magatartásformák elsajátítása, érdekérvényesítés erősítése, kulturális identitás megőrzése), a kívülálló státusz így családon belül tovább öröklődik.

A Csereháton és Dél-Baranyában összefüggő térségekben zajlott le természetes etnikai homogenizálódási folyamat az elmúlt évtizedekben. A tapasztalatok azt mutatják, hogy ha egy hátrányos helyzetű településen a cigány népesség aránya 25-33% közé emelkedik, akkor a cigányok rövid- vagy középtávon etnikai többséggé válnak. Egy adott településen a *cigányság többségbe kerülésének folyamata öt jól elkülöníthető fázisra bontható*. Az *első* időszak a cigányok megjelenését és letelepedését foglalja magában, amely jelentős különbségeket mutathat annak függvényében, hogy több évszázados vagy csak néhány éves jelenlétről beszélhetünk. Az „elcigányosodás” *második* kritériuma a település demográfiai leépülése a születésszám csökkenése, az elöregedés és az elvándorlás következtében. A *harmadik*, hogy a kedvezőtlen népesedési folyamatokat a település ingatlanjainak leépülése követi, az elnéptelenedés következtében üres maradó házak állapota rohamosan romlik, új lakások gyakorlatilag nem épülnek. A *negyedik* összetevő a halmozottan hátrányos gazdasági-társadalmi helyzet (pl. kevés természeti erőforrás, az ipar teljes hiánya, rossz megközelíthetőség, leépülő közösségek, iskolázottság és szakképzettség alacsony színvonala, kevés munkahely). Az *ötödik* szerint az aprófalvas területeken térségi szintű probléma lehet a kommunális ellátatlanság hiánya (Vuics, 1993).

A magyarországi tapasztalatok azt mutatják, hogy a gazdaságilag inaktív, társadalmukban halódó településeket a közhatalom „leírta”, mivel a „rehabilitációjuk” mérhetetlen nagyságú anyagi ráfordítást tett volna szükségessé, gyakorlatilag a siker esélye nélkül. A helyi társadalmak saját erejükből való talpra állítása még ennél is kilátástalanabbnak tűnő vállalkozás.

A nem cigány lakosságot taszító tényezők kényszerűségekből ugyan, de összességében kedveznek a cigányság fokozottabb jelenlétének. A *cigányság letelepedésében* a legfontosabb tényező az olcsó lakáshoz jutás lehetősége. Az alacsony igény szint miatt a többszörösen hátrányos helyzet is elfogadható a számukra. Az etnikai homogenizálódási folyamat önmagában nem jelentene társadalmi problémát, azonban ez gyakorlatilag együtt jár a halmozottan hátrányos helyzet térbeli terjedésének folyamatával. Nem mentesek e jelenségtől a városi jogállású települések sem, különösen a település központi részétől elkülönülő peremvárosrészek. A gettósodás már magában foglalja a törvénnyel szembeni közös ellenállást is, az egyén ilyenkor már nagyon nehezen tud kiszakadni környezetéből. Nagyszámú csoport

már a többségi társadalomra is erős nyomást tud kifejteni (Ladányi és Szelenyi, 1997).

### **Megélhetési lehetőségek, foglalkoztatási problémák**

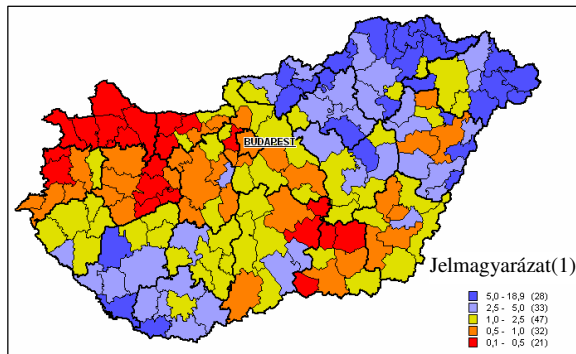
A *megélhetési lehetőségek* között mára már a tradicionális cigánymesterségekkel a zenélésen kívül gyakorlatilag nem számolhatunk. A megélhetés biztosítása a cigányság számára (is) az első- vagy a második gazdaságban való bekapcsolódásból és/vagy a törvényekkel szembenálló bűnözésből, lopásból lehetséges. Minél kedvezőtlenebbek a gazdasági-társadalmi körülmények a térségben, az utóbbi kategória annál inkább előtérbe kerülhet. Az első gazdaságba való bekapcsolódás lehetőségei, a munkaerő árának megfelelő értékesítése Északkelet-Magyarország egészében korlátozott. A migráció kiváltó oka gyakran éppen a munkahelyek hiánya volt korábban, mára azonban ez háttérbe szorult a lakáshoz jutás lehetőségéhez képest, mivel a cigányság számára nyújtható megélhetési lehetőségek szempontjából a területi különbségek általában jóval kisebbek, mint a lakáslehetőségek terén. Az alacsony ingatlanárakkal jellemezhető települések többsége nem bővelkedik munkahelyekben, az első gazdaságba való bekapcsolódásra csak ingázással nyílik lehetőség, amelyet azonban a perifériális helyzetű településeken a közlekedési kapcsolatok alacsony szintje akadályoz (Balcsók, 2005).

A *munkaerőpiac aktuális viszonyai* nagymértékben befolyásolják az integráció sikerességét. A gazdasági fellendülés időszaka kedvez az asszimilációnak annak köszönhetően, hogy megnőnek a feljebbjutás esélyei. A recesszió periódusában jelentős mértékben csökken a kitorési lehetőségek száma, nagyobb kockázattal jár az egyén számára. A rendszerváltást követő időszakra jellemző, hogy a cigányság egy jelentős része soha nem is került be, vagy az utóbbi időben kikerült az első gazdaság munkaerőforgalmából, vagy munkavállalása bizonytalan, rapszodikus volt. A nők alacsony szintű foglalkoztatottságában a tradícióknak és a munkalehetőségek hiányának egyaránt szerep jutott. Bár ez utóbbival kapcsolatban érdemes megjegyezni, hogy több olyan kezdeményezés is sikertelennek bizonyult, ami a szabad női munkaerőre épített. A jobb gazdasági pozícióban lévő népesebb településeken gyakoribbak a seftelők, üzletelők, feketén dolgozók, a háztartásban, családi gazdaságokban alkalmi munkát végzők. A gazdaság első vagy második szintjébe a munkaerejük iránti kereslet hiánya, vagy saját hibájukból integrálódni nem tudók számára a megélhetés viszonylag alacsony színvonalon való biztosításához is a törvények megszegésén keresztül vezet az út.

Kedvezőtlen gazdasági helyzetű térségekben, településeken élő cigányok nagy részének elsődleges legális bevételi forrását az önkormányzatok által rendszeresen, illetve rászorultságtól függően esetenként nyújtott pénzügyi segélyek, támogatások jelentik.

Északkelet-Magyarország munkanélküliségi problémáinak tárgyalásánál kikerülhetetlen a roma etnikum foglalkoztatási sajátosságainak, a meglévő konfliktusoknak a részletezése. Jellemző, hogy korábbi empirikus vizsgálataink során az igazán komoly problémák gyakran csak „jegyzőkönyvön kívül” kerültek ténylegesen előtérbe. A roma etnikum arányára vonatkozó relatíve pontos és megbízható adatok semmilyen forrásból nem állnak rendelkezésre. A 2001-es népszámlálás alkalmával ugyanis a megelőzőhöz hasonlóan minden bizonnyal továbbra is csak a tényleges adatok töredéke jelenhetett meg az etnikai hovatartozás felvállalásának alacsony szintje miatt. Az adatokból azonban így is nagyon jól látszik, hogy az Észak-alföldi régió belül a Hajdúság területére a roma etnikum alacsonyabb arányú jelenléte jellemző, *Hajdúhadházt* leszámítva, ami természetesen nem jelenti azt, hogy a Hajdúság mezővárosaiban nem jelentkeznék a gyakran a cigány kisebbség nagyarányú jelenlétével együtt jelentkező társadalmi problémák. *Hajdúböszörmény önállóan alkot egy munkaügyi kistérséget, a városra a környező, városok által dominált kistérségeknél* (Debreceni, Hajdúnánási, Hajdúszoboszlói) *nagyobb arányú a roma etnikum jelenléte, azonban alacsonyabb, mint Hajdú-Bihar megye belső és külső perifériális térségeiben* (2. ábra).

2. ábra: A roma etnikum aránya a teljes népességben belül a munkaügyi kistérségekben, 2001 (%)



Forrás: Balcsók, 2005

Figure 2: The proportion of gypsy minority within the overall population in labour market microregions

Legend(1)

A statisztikai mutatók alapján a legmagasabb részarányokat a régióban egyértelműen az 1000 fő alatti községek mutatják, ahol döntően a nagyobb volumenű beköltözések növelték meg ilyen mértékben a roma etnikum létszámát és össznépességben belüli arányát. Az Északkelet-alföld határ menti sávjában 10% körülire tehető a romák részaránya, amely arányszám minden bizonnyal tovább emelkedik a jövőben a jellemző népesedési folyamatok, illetőleg az előregedő falvakba irányuló migráció következtében.

A magas és növekvő népességszám, illetve a közismert társadalmi problémák miatt nem mellékes

az a kérdés, hogy a roma etnikum milyen szerepet tölt be a térség munkaerőpiacán. *A munkaügyi kirendeltségek a személyiségi jogok védelme érdekében nem gyűjthetnek adatokat a munkanélküliek etnikai hovatartozásáról, ezért pontos adatok sem a roma munkanélküliség mértékéről, sem egyéb jellemzőiről* (a munkanélküliség időtartama, képzettségi viszonyok, stb.) *nem állnak rendelkezésre*. A régió hátrányos helyzetű térségeiben a kirendeltség-vezetők mértékadóan tekinthető becslései alapján az a jellemző kép tárul a szemünk elé, hogy *a roma etnikum mintegy 70-80%-a tartósan kiszorult a legális munkaerőpiacról, és vajmi kevés esélye van arra nézve, hogy visszakerüljön oda*. A tartósan munkanélküliek több mint kétharmadát ők adják, és a nagyon valószínű feltevések alapján a látens munkanélkülieken belül is ők vannak többségben.

A kialakult helyzetnek számos oka van. A legkézenfekvőbb ok azonnal nyilvánvalóvá válik, ha megvizsgáljuk a *roma etnikum iskolai végzettségét*. Az ugyancsak becsléseken alapuló adatok tanúsága szerint a képzettségi szintjük elszomorító képet mutat, és nagyrészt emiatt rendelkezik Hajdú-Bihar is az országosnál jóval rosszabb mutatókkal akkor, ha a 8 általánost (vagy még annyit sem) végzettek arányát vesszük figyelembe. A régióban alapvető fontosságúak a roma etnikum számára indított felzárkóztató programok, amelyek lehetőséget biztosítanak az alapfokú képzettség, majd erre építve valamilyen szakképzettség megszerzésére. A tapasztalatok azonban nagyon ellentmondásosak. Általában nem igazán lelkesednek azért, hogy iskolapadba üljenek. Berettyóújfaluban majdnem mindegyik ilyen próbálkozás befulladt, és Mátészalka térségében is nagy erőfeszítésekbe került a résztvevő csoportok hosszabb távú összetartása. Vámospércsen szintén kedvezőtlen tapasztalatokról számoltak be, pedig ott többször próbáltak a kisebbségi önkormányzattal együttműködve felzárkóztató képzést szervezni.

Az általánosítás, vagy akár a térségi vizsgálatok nem adhatnak reális képet, mert esetenként *egy adott településen belül is komoly különbségek tapasztalhatók a roma közösségek hozzáállásában és életvitelében*. Összességében mégis a nagyon sok tennivalót emelték ki a legtöbben, mert a finoman szólva is hiányos végzettség miatt *a romák nagy tömegei igen nehezen mobilizálhatók*. Gyakorlatilag mindegyik családot sújtja a munkanélküliség, így *a gyermekek iskoláztatását sokszor akkor is képtelenek finanszírozni, ha a megfelelő akarat egyébként meg is lenne hozzá*.

A másik sokat vitatott probléma a roma etnikum munkamoráljához és az ezzel kapcsolatos előítéletekhez fűződik. Ebben a kérdésben sem lehet egyértelmű választ adni, mert az egyes térségeken belül is *meglehetősen vegyesek a tapasztalatok*, bár kétségtelenül a negatív példák vannak többségben. Majd minden térségben vannak gondok az általuk végzett közhasznú munkák minőségével és a munkatempóval. Az is gyakori tapasztalat volt, hogy az adott időpontban szükséges időtartamú munkaviszony megszerzését követően igen passzív

maradtak, sőt arra is volt példa, hogy *a jogosultsági idő megszerzése után önkényesen hagyták ott a folyamatban lévő közhasznú munkát*. Az ok eléggé prózai: nem fűződött hozzá érdekük, hogy úgymond „feleslegesen” dolgozzanak. A minimálbér és a szolgálati idő nem képvisel megfelelő vonzerőt a munka nélkül megszerzhető szociális segélyekkel és gyermeknevelési támogatásokkal szemben (mutatja ezt az is, hogy a közmunka-programokban szívesebben vettek részt, mert azok jobb kereseti lehetőséget jelentettek a közhasznú munkákhoz képest).

A *segélyekre való tartós berendezkedés* általánosnak tekinthető, mint ahogyan a folyamatos számolgotatás is, amely általában arra az eredménye vezetett, hogy a legtöbb esetben a szóba jöhető minimálbéres állással a felmerülő utazási, ruházkodási és egyéb járulékos kiadások miatt többet veszítettek volna. Ezért aztán maradt a minél több – általában 3-4 – gyerek vállalása, mert így már megélhetnek a családi pótlékból is (az már más kérdés, hogy a gyerekek iskoláztatására mennyi maradt). A cigány családokban általános jelenség a nagyobb gyermekszám, amelynek jelentős hatása lehet a szülők gazdasági aktivitására, több gyermeknél fokozottan előtérbe kerülhet az utánuk járó támogatásoknak a megélhetésben betöltött szerepe. Empirikus vizsgálatok tapasztalatai azt bizonyítják, hogy a gyermekek megjelenésével a munkavállalók aránya összességében növekszik. Ez elsősorban a férfiaknak köszönhető, mivel a nők már az első gyermek megszületését követően látványosan kivonulnak a munkaerőpiacról, és a háztartásban helyezkednek el. A gyermekek számának további növekedése azonban már a férfiak körében is növeli a nyilvános munkaerőpiacról való távolmaradás mértékét.

Valamennyi, a munkamorállal, a hozzáállással vagy bármilyen mással kapcsolatos kedvezőtlen tapasztalat mellett azonban nem lehet figyelmen kívül hagyni azt a tényt sem, hogy a *negatív előítélet, a diszkrimináció igenis megnyilvánul velük szemben a munkaerőpiacon*. A megállapítás tényszerű igazolása ugyanakkor meglehetősen komoly akadályokba ütközik, mivel egyrészt a munkaadók a legtöbb esetben csupán szóban közlik a munkaközvetítőkkal, hogy a roma munkaerőt eleve elutasítják, illetve ha ezt nem is teszik meg, számos indokot (nem megfelelő öltözködés, stb.) találhatnak az alkalmazás megtagadására.

Az általánosítás miatt ráadásul a valóban szorgalmas, tehetséges, és esetenként még a megfelelő végzettséggel rendelkező romáknak ugyanilyen nehézségekkel kell megküzdeniük, ezért az esetek döntő többségében nekik is *csak a közhasznú és közmunkák kínálnak elhelyezkedési lehetőséget*. Az sem mindig az ő hibájuk volt, hogy ezeket a további támogatásokhoz szükséges munkaviszony megszerzése után viharos gyorsasággal otthagyták. A rendelkezésre álló keretek ugyanis hosszabb távon is annyira szűkösek voltak, hogy sokszor nem maradt lehetőségük többre,

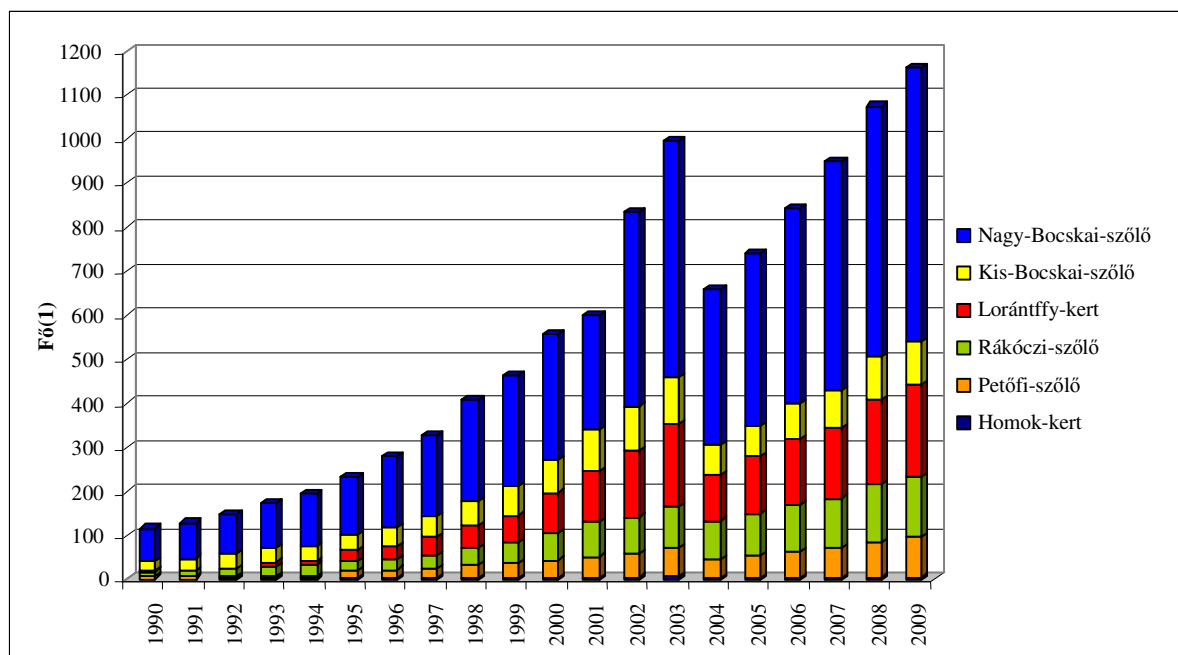
mivel az önkormányzatok minél több, az ellátásból való kikerüléssel fenyegetett embert akartak foglalkoztatni. Mindezek alapján sok településen nem is maradt kitörési lehetőség, szinte *törvényszerűvé válik a segélyekre alapozott életvitel*. Bármelyik hozzáállást vesszük is figyelembe akár a romák, akár a potenciális munkáltatók részéről, az kétségteljes tény, hogy már a mai viszonyok mellett is *óriási problémákat okoz a nagy létszámú állástalan roma népesség*. Végso konzekvenciaként a rájuk jellemző jelenlegi demográfiai folyamatokat, illetőleg az esetenként már térségi szinten tapasztalható gettósodást figyelembe véve a jövőben sem lehet arra számítani, hogy a kérdés súlya bármennyire is csökkenne, arra pedig végképp nem, hogy önmagától megoldódna.

### Hajdúböszörményi területi sajátosságok

A migráció és a települési szegregáció tekintetében a város belső szerkezetén (főként a lakótelepek elhelyezkedése, stb.) kívül igen jelentős szerepet játszanak a belterületi lakott helyek, illetve még inkább a külterületen elhelyezkedő kertsek. Mivel az ezekbe irányuló bevándorlás alapvetően a halmozottan hátrányos helyzetű, underclass rétegek körében jellemző, ezért a migrációs célterületek egyben a szociális problémák kiemelkedő gyűjtőhelyévé válnak, országos szinten is egyedülálló kihívások elé állítva az önkormányzatot és szakintézményeit.

A központi belterülettől nagyobb távolságra elhelyezkedő szőlőskertekre nagyon laza településszerkezet jellemző, a város külterületéhez tartoznak. A legjelentősebb, és egyben mind a migráció, mind a szegregálódás szempontjából a legnagyobb problémákat felvető közöttük a Nagy-Bocskai szőlőskert, amelynek népességszáma meghaladja a félezer főt. A második legnépesebb a Kis-Bocskai szőlőskert mintegy 110 fővel, amelynek így is önmagában annyi lakosa van, mint a Báthory, Batthyány, Kossuth és Petőfi szőlőskerteknek, valamint a Homok kertnek együttvéve. A népességnövekedés a külterületi részeken csak kismértékben vezethető vissza a hajdúböszörményből kiköltöző, rossz szociális helyzetben lévő családok túlélési szándékára, sokkal nagyobb arányú a más településekről (Hajdúhadháztól, de akár Borsod-Abaúj-Zemplén megyéből) való beköltözés. A felmérések alapján igen kedvezőtlen tendenciaként jelentkezik, hogy a megtelepedett családok túlnyomó többsége gyökeret látszik verni, azaz a szőlőskertből való továbbköltözés aránya alacsony, alatta marad a beköltözők számánál, jelentős szociális terhet róva a helyi önkormányzatra, és hozzájárulva a problémák folyamatos újratermelődéséhez. A szőlőskerti ingatlanokban a rendszerváltás idején még alig több mint száz ember élt. Ez a szám szűk két évtized alatt csaknem folyamatos emelkedést mutatva a tízszeresére emelkedett (3. ábra).

3. ábra: A szőlőskertek népesszámának alakulása 1990-2009 között\*



Forrás: A Hajdúböszörményi Okmányiroda adatai alapján szerkesztve(2)

\* A 2009-es adatok a január-szeptember közötti időszakra vonatkoznak(3)

Figure 3: Evolution of number of inhabitants in vineyards, 1990-2009

People(1), Source: Edited on the basis of data from the Office of Government Issued Documents(2), The 2009 data refer to the period between January-September(3)

Hajdúböszörményhez tartozik továbbá a város központi belterületétől teljesen elkülönülten három belterületi lakott hely: Bodaszőlő, Hajdúvid és Pród. Közülük Bodaszőlő a legnépesebb (1668 fő), amely a központi belterülettől DK-re elterülő település, eredetileg szintén szőlőskert volt. Lakossága folyamatos növekedést mutat, a kertészekbe való kiköltözés révén a korábbi gazdasági vagy üdülő épületek lassan lakóházakká alakulnak át. Hajdúvid (871 lakos) a Hajdúböszörmény-Tiszavasvári összekötő úttal és a Debrecen-Tiszalöki vasútvonallal kapcsolódik Hajdúböszörményhez. Tipikus szocialista falu, a település helyét 1950-ben jelölték ki, egy lakásépítő iroda tervezte és építette. A leginkább mezőgazdasággal foglalkozó lakosság az elmúlt évtizedekben több intézményt kapott, amelyek egy részének működését beszüntették gazdasági és demográfiai változások miatt. A legkisebb belterületi lakott hely a 262 lakosú Pród a 35. számú főút mentén, amely leginkább halászatáról ismert, és előregedő népességi struktúra jellemzi.

A térbelileg is elkülönülő belterületi lakott helyek és a szőlőskertek mellett a roma népesség migrációs és szegregációs folyamatai, illetve az ezzel együtt járó problémák a város belterületén a Déli-Lucernás városrészben mutatkoznak meg leginkább.

A legsúlyosabb problémák az Erkel Ferenc, Móra Ferenc és Szabó Antal utcák mentén, valamint a Móricz Zsigmond és a Porcsalmy Gyula, illetve a Balassy Bálint és Bíró Lajos utcák közötti területen jelentkeznek. A statisztikai adatok és az Önkormányzat felmérései alapján a foglalkoztatottság mennyiségi és minőségi paraméterei messze kedvezőlenebbek a városi átlagnál, a foglalkoztatott nélküli háztartások aránya 47,2%. A rendszeres szociális segélyben részesülők aránya több mint kétszeresen haladja meg az átlagos értéket. A demográfiai mutatók önmagukban kedvezőnek tekinthetők, ami azonban az elszegényedett, többszörösen hátrányos helyzetben lévő, jelentős százalékban a cigány kisebbség soraiból kikerülő családok magasabb gyermekvállalási hajlandóságára vezethető vissza. Az aktív korosztályon belül a városrész mindhárom szegregátumában meghaladja a 60%-ot a legfeljebb az általános iskola nyolc osztályát végzetek aránya, míg diplomával a 25 év feletti népesség egy százaléka sem rendelkezik. Az alacsony komfort fokozatú lakások aránya az egyes szegregátumokban 55,0-58,8%, ami a legmagasabb a város központi belterületén (1. táblázat).



A Déli-Lucernás szegregátumainak néhány szociális mutatója, 2001

Mutató megnevezése(1)	Város összesen(2)	1. Szegregátum(3)	2. Szegregátum(4)	3. Szegregátum(5)
Lakónépesség száma(6)	31 993	721	106	605
Lakónépességen belül 0-14 évesek aránya(7)	19,5	23,9	25,5	34,9
Lakónépességen belül 15-59 évesek aránya(8)	62,2	60,6	55,7	53,6
Lakónépességen belül 60- x évesek aránya(9)	18,3	15,5	18,9	11,6
Legfeljebb általános iskolai végzettséggel rendelkezők aránya az aktív korúakon (15-59 évesek) belül(10)	36,6	75,7	62,7	69,1
Felsőfokú végzettségűek a 25 éves és idősebb népesség arányában(11)	7,3	0,9	0,0	0,7
Lakásállomány (db)(12)	11 453	208	34	160
Alacsony komfort fokozatú lakások aránya(13)	30,7	57,2	58,8	55,0
Rendszeres munkajövedelemmel nem rendelkezők aránya az aktív korúakon (15-59 évesek) belül(14)	47,8	63,2	57,6	65,1

Forrás: Hajdúböszörmény Antiszegregációs Terve, 2008(15)

Table 1: Some social indicators of segregated quarters in „Déli-Lucernás”

Index name(1), City total(2), Segregate 1(3), Segregate 2(4), Segregate 3(5), Number of inhabitants(6), Ratio of those between 10-14 among the inhabitants(7), Ratio of those between 15-59 among the inhabitants(8), Ratio of those between 60-x among the inhabitants(9), The ratio of those who have primary educational degrees among active people (15-59 years of age)(10), The ratio of those who have higher educational degrees among 25-year-old and older inhabitants(11), Number of residences (no.)(12), Ratio of residences with low degrees of comfort(13), The ratio of those who do not have a regular income among active people (15-59 years of age)(14), Source: Anti-segregation Plan of Hajdúböszörmény, 2008(15)

## KÖVETKEZTETÉSEK, JAVASLATOK

Hajdúböszörmény térszerkezeti pozíciója összességében annak ellenére sem nevezhető kedvezőtlennek, hogy nem fekszik közvetlenül az Észak-alföldi régió fő fejlődési tengelye mentén, mivel regionális jelentőségű másodrendű főútvonal mentén helyezkedik el, és különösen jól megközelíthető a régióközpontból. A népes, mezővárosi múlttal rendelkező települések sajátossága, hogy központi funkcióik elsősorban saját népességük ellátására alakultak ki, a vonzott falusi jellegű települések száma nagyon alacsony. Hajdúböszörmény vonzáskörzete szorosabban véve a város közigazgatási határárain belül elhelyezkedő lakott helyekre terjed ki, amelyek jelentős távolságra fekszenek a központi belterületől.

A régió más népesebb, mezővárosi településszerkezettel rendelkező városaihoz hasonlóan a regionális átlagnál kedvezőbb gazdasági-társadalmi pozícióval jellemezhető. A népesedési folyamatok és a lakosság korstruktúrája összességében egyáltalán nem a degradálódás irányába mutat, azonban a migráció számszerű értékelése mellett fontos a minőségi szempontok figyelembe vétele, hiszen minden település magasán kvalifikált munkaerő vonzására és megtartására törekszik.

A legjelentősebb belső problémákat alapvetően a különálló településrészek jelentik, amelyeken a rendszerváltást követő változások olyan negatív gazdasági-társadalmi folyamatokat indítottak el, amelyek a korábbi helyzetet jelentősen súlyosbítva gyakorlatilag belső periféria területekké változtatták azokat. A szelektív el- és bevándorlás, a területi egységek viszonylagos elzártsága, és az önálló arculat hiánya az elmúlt években ezeken a

településrészekben lehetőséget adott az alacsony társadalmi státuszú személyek beköltözésére a leromlott állagú, elhagyott ingatlanokba.

Szintén sajátos helyzetben vannak a város nyírségi részén elhelyezkedő egykori szőlőskertek, amelyeknek korábban nem a lakófunkció volt az elsődleges szerepkörük. Az utóbbi években egyre kisebb érdeklődés mutatkozott országszerte a mezőgazdasági területen elhelyezkedő hétvégi házak iránt, amelyek kiürülése és ezzel párhuzamos elértéktelenedése ugyancsak hozzájárult a halmozottan hátrányos helyzetű társadalmi csoportok célzott migrációjához.

Összességében tehát elmondható, hogy Hajdúböszörmény térszerkezeti pozíciója (jó megközelíthetőség), és a környezeténél kedvezőbb gazdasági-társadalmi adottságai elősegítik a migrációs célpont szerepkört. Az önmagában nagyon előnyös adottságot azonban erősen árnyalja az a tény, hogy jórészt a sajátos településszerkezetre visszavezethetően a beköltözések koncentrált és nehezen kezelhető, az erőteljes szegregáció jeleit mutató társadalmi válsággócokat alakítottak ki. Az érintett településrészekben a problémák újratermelődése, illetve a kedvezőtlen összetételű migráció további fennmaradása miatt hathatós intézkedések hiányában csak súlyosbodhat a közelebbi és főként a távolabbi jövőben.

A Hajdúböszörményben élő, egymástól területileg, illetve életformájukban és mentalitásukban is elkülönülő cigány közösségek között jelentős különbségek vannak abban a tekintetben, hogy mikor érkeztek a városba. Összességében elmondható, hogy a városban eltöltött idő erőteljesen befolyásolja a cigány csoportok társadalmi integrációjának mértékét. A társadalmi integráció különböző fokán álló, egymástól élesen

elhatárolódó cigány közösségek helyzetén az ő elvárásaihoz és lehetőségeikhez igazodó célzott programok révén lehet javítani.

Ennek megfelelően különböző megoldások lehetnek eredményesek a szőlőskertekben, a Déli-Lucernásban, valamint a többi városrészben elszórta élő, az integráció magasabb szintjén álló roma családok számára.

Az újonnan megjelent, a társadalmi konfliktusok lehetőségét magukban hordozó családok óriási terhet rónak mind a városra, mind annak önkormányzatára. A város így maga is a hátrányos helyzetű társadalmi csoportok körében bekövetkező kedvezőtlen folyamatok elszenvedőjévé vált. Ez a jelenség egyértelműen felveti azt a kérdést, hogy mennyire hagyható magára a városi önkormányzat a kiterjedt területéről kiinduló, azonban helyben koncentrálnó probléma kezelésében. A napjainkra kialakult helyzet egyértelműen a magasabb (elsősorban kormányzati) szintről érkező, célirányos segítséget tesz szükségessé.

Alapvető probléma, hogy a romák a velük szemben „kívülről” megfogalmazott igényeket nehezen fogadják el, ezért nélkülözhetetlen azoknak a közvetítő személyeknek a szerepe, akikre hallgatnak, s képesek dinamizálni a közösséget. A korábbiakban ilyen szerepet töltött be a vajda, ma leginkább a cigány értelmiségre várna ez a feladat,

amelynek keretét adhatnának az önszerveződéssel létrejövő civil szervezetek, és egy, a mainál hatékonyabban működő cigány kisebbségi önkormányzat.

A városi szegregátumok megszüntetése érdekében a szabad lakóingatlan nem rendelkező városrészekben elsődleges lépés a lakósűrűség csökkentése, vagyis a lakók új környezetben való elhelyezésének segítése. Ez megtörténhet meglévő bérlakások kiutalásával, illetve az önkormányzat által a lakáspiacon megvett, vagy újonnan épített lakások kiutalásával. A halmozottan hátrányos helyzetű csoportok lakósűrűségének csökkentése, széttelepítése az integráció egyik elengedhetetlen feltétele, azonban egyértelműen előrevetíti, hogy több helyi lakos találkozik hosszabb-, vagy kedvezőbb esetben rövidebb távon közvetlenül a problémával, amely nagyfokú toleranciát követel meg a részükről.

Sajátos helyzetben vannak szegregátumként a laza településszerkezettel jellemezhető szőlőskerti területek, ahol nem a nagy lakósűrűség, hanem a lakás céljára alkalmatlan ingatlanok jelentik a legnagyobb problémát. Ennek megoldására az egyetlen elfogadható választ a gazdasági épületek, sűfnik, pajták lakás céljára való hasznosításának felszámolása jelentheti.

#### IRODALOM

- Balsók I. (2005): A munkanélküliség területi egyenlőtlenségei és legjellemzőbb folyamatainak alakulása az 1992-2002 közötti időszakban. Doktori értekezés. Debreceni Egyetem, Debrecen, 158.
- Baranyi B.-G. Fekete É.-Koncz G. (2003): A roma szegregáció kutatásának területi szempontjai a halmozottan hátrányos helyzetű encsi és selyei-siklósi kistérségekben. *Kisebbségkutatás*, 12. 2. 344-362.
- Beluszky P.-Győri R. (2004): Fel is út, le is út... (városaink településhierarchiában elfoglalt pozícióinak változásai a 20. században). *Tér és Társadalom* 1. 1-41.
- Forray R. K.-Hegedűs T. A. (1998): Cigány gyermekek szocializációja. Család és iskola. Aula Kiadó, Budapest, 391.
- Fraser A. (2006): A cigányok. Osiris Kiadó, Budapest, 335.
- G. Fekete É. (1994): Cigányok a Csereháton. In: *Észak- és Kelet-magyarországi Földrajzi Évkönyv*, Miskolc, 139-154.
- G. Fekete É. (2005): Cigányok a Cserehát-Hernád-Bódva vidéken. Tájégségi elemzés. In: Baranyi B. (szerk.) *Roma szegregációs folyamatok a cserehádi és dél-baranyai kistérségekben*. MTA Etnikai-nemzeti Kisebbségkutató Intézet, Budapest, 53-83.
- Hegedűs T. A. (szerk.) (1987): *Tanulmányok a cigányság beilleszkedéséről*. Országos Pedagógiai Intézet, Budapest, 178.
- Koncz G. (2009): Az Észak-alföldi régió városainak kistérségi szerepköre. In: Baranyi B.-Nagy J. (szerk.) *Tanulmányok az agrár- és a regionális tudományok köréből az Észak-alföldi régióban*. DE AMTC-MTA RKK, Debrecen, 77-92.
- Ladányi J.-Szelényi I. (1997): Szuburbanizáció és gettósodás. *Kritika* 7. 4-12.
- Süli-Zakar I. (1996): Debrecen gazdaságának és településszerkezetének történeti földrajza. In: Süli-Zakar I. (szerk.): *Tanulmányok Debrecen városföldrajzából II*. KLTE Társadalomföldrajzi Tanszék, Debrecen, 149-266.
- Virág T. (2005): Az etnikai szegregáció változatai. In: Baranyi B. (szerk.) *Roma szegregációs folyamatok a cserehádi és dél-baranyai kistérségekben*. MTA Etnikai-nemzeti Kisebbségkutató Intézet, Budapest, 84-132.
- Vuics T. (1993): Az „elcigányosodás” folyamata Baranyában. In: Kovács T. (szerk.) *Kiút a válságból II*. Falukonferencia. MTA RKK, Pécs, 331-336.
- Hajdúböszörmény Antiszegregációs Terve (2008)