

Lakáskörülmények és roma szegregációs folyamatok néhány összefüggése Hajdúböszörmény külterületi településrészein empirikus vizsgálatok tükrében

Mező Barna

Debreceni Egyetem Agrár- és Gazdálkodástudományok Centruma Kerpely Kálmán Doktori Iskola, Debrecen
mezob@hajduboszormeny.hu

ÖSSZEFOGLALÁS

A tanulmány a rendelkezésre álló szakirodalmi háttér feldolgozása mellett a Hajdúböszörményben élő cigány emberek megkérdezésével, valamint a helyi önkormányzat és a témában érintett szakemberek, döntéshozók véleményének megismerésével kíván pontos képet adni a hajdúböszörményi szegregációs folyamatokról, és annak ingatlanpiacra gyakorolt hatásáról.

Kulcsszavak: roma szegregáció, ingatlanpiac, Hajdúböszörmény

SUMMARY

In addition to the processing of the available special literature, this study aims to provide an accurate view of the segregation processes in Hajdúböszörmény, as well as their effect on the real estate market by interviewing roma people living in Hajdúböszörmény and by getting to know the opinions of the affected professionals and decisionmakers working at the local authorities.

Keywords: roma segregation, real estate market, Hajdúböszörmény

BEVEZETÉS

A magyarországi cigányság migrációs és szegregációs folyamatait bemutató, alapvetően meghatározó hazai szakirodalmi munkák feldolgozásával (Kemény, 1998; Glatz, 1999; Baranyi et al., 2003), a Hajdúböszörményben élő cigányság településen belüli helyzetének és a roma társadalom belső tagozódásának pontosabb megismerése érdekében *empirikus vizsgálatokat végeztünk* a városban. A megkérdezettek (prominencia vizsgálat 50 fő megkérdezésével, kérdőíves vizsgálat 300 fő cigány megkérdezésével) úgy lettek kiválasztva, hogy pontos képet kaphassunk a település minden egyes szegregátumáról mind szociális, oktatási, ingatlanpiaci szempontból. Kíváncsiak voltunk a szegregátumok által érintett *településrészek önkormányzati képviselőinek a véleményére* is. A szegregátumok ingatlanpiaci viszonyait szemléletesen bemutató leírásokat az önkormányzattól kapott *háttéranyagok feldolgozásával egészítettük ki.*

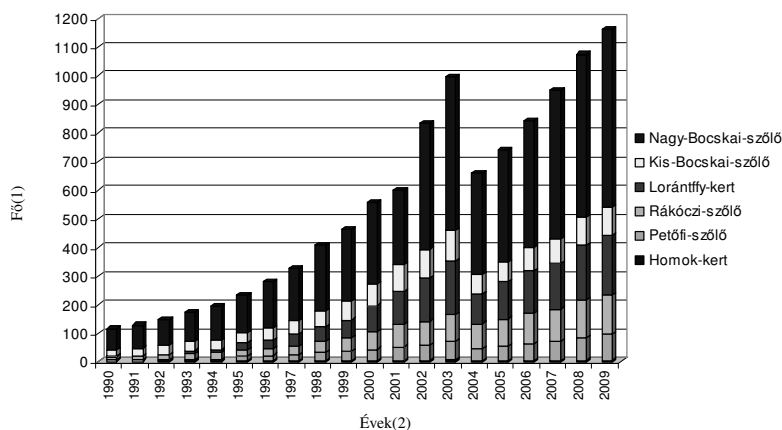
A SZŐLŐSKERTEK LAKÁSKÖRÜLMÉNYEI ÉS DEMOGRÁFIAI JELLEMZŐI

A romák által lakott önkormányzati *bérlakások a város térszerkezetében jól körülhatárolhatóan találhatók, részben ezek alkotják a Déli-Lucernás roma lakóövezetét. Bodaszőlőn, illetve a külterületi szőlőskertekben szintén kiemelkedően magas a roma etnikumhoz tartozók létszáma és aránya* (Bencsik, 1975). Mindez természetesen alapvetően kihat a jövedelmi viszonyokra, és jelentősen befolyásolja a lakáskörülményeket is. A Déli-Lucernás szegregátumként lehatárolható lakótömbökben élők 62%-a nem rendelkezett rendszeres jövedelemmel a legutóbbi népszámlálás idején, miközben a városi átlag nem érte el a 48%-ot sem. A Kis-Bocskai-kertben élők körében valamivel alacsonyabb, a városi átlagot azonban még mindig számottevően meghaladó érték jellemző (53%), míg a Rákóczi- és a Lorántffy-kertben ugyanez az arány már megközelíti, illetve kevéssel meg is haladja a 70%-ot. A kiemelkedően legrosszabb mutatóval a Nagy-Bocskai szőlőskert rendelkezik, ahol az itt élők nyolctizede nem rendelkezik rendszeres munkajövedelemmel.

A jövedelmi viszonyok alapján nem meglepő, hogy a fentebb említett szegregátumokra az átlagosnál *alacsonyabb alapterületű és komfortfokozatú lakások dominanciája* jellemző. A Déli-Lucernás szegregátumként lehatárolható 214 lakásának (a város lakásállományának 1,9%-a) a lakótelepi jelleg miatt magasabb a felszereltsége, mint a többi szegregáló városrészben, de az alacsony komfortfokozatba sorolható lakóegységek aránya itt is közel 60%-os, vagyis a városi átlag csaknem kétszerese. A Kis-Bocskai-kertben ugyanakkor még ennél is lényegesen rosszabb a helyzet: a 44 lakás több mint háromnegyede tartozik az alacsony komfortfokozatú kategóriába. A hasonló lakásszámmal rendelkező Rákóczi-kert esetében ez az érték már közel 85%, míg a 158 lakást magába foglaló Nagy-Bocskai-kertben, valamint az 52 lakóegységet számláló Lorántffy-kertben már a lakások legalább kilenczede (91,1%, illetve 92,3%) tartozik a legkedvezőtlenebb életkörülményeket biztosító ingatlanok közé. Az elképesztően magas részarányokat magyarázza az a tény, hogy *sok esetben alapvetően gazdasági célra épített, a legalapvetőbb infrastruktúrával sem felszerelt ingatlanok funkcionálnak lakóhelyként.*

Az alacsony komfortfokozat eleve komoly problémákat vet fel az *egészséges és élhető lakókörnyezet* kialakíthatóságát tekintve, de a szőlőskertek ingatlanjainak fentebb már említett eredeti funkciói miatt további gondokat okoz a szűkös élettér. A város lakásainak átlagos alapterülete 83 m². A korábbi vizsgálatok alapján a *Hajdúböszörményben élő romák lakásainak átlagos alapterülete ugyanakkor csak 63,3 m²*, azaz egynegyedével kisebb, mint a városi átlag – és ebbe a Déli-Lucernás lakótömbjeiben lévő átlagos méretűnek minősíthetők is beletartoznak. A településen a két leggyakoribb lakásméretet a 41–60 m²-es (ami a panellakások jellemző mérete), illetve a 86–100 m² alapterületű. Ezzel szemben a roma háztartásokban a 30 m² alatti és a 41–60 m²-es lakások a leggyakoribbak, és a legnagyobb problémákkal és feszültségekkel terhelt szőlőskertek az előbbi kategória abszolút túlsúlyával jellemezhetők. A jelenre és még inkább a jövőre nézve súlyos problémákat vet fel az a statisztikai adatokkal is jól alátámasztható tény, hogy *a lakásvizonyok igen szoros kölcsönhatásban állnak a migrációs folyamatokkal*. A szőlőskerti ingatlanokban a rendszerváltás idején még alig több mint száz ember élt, de ez a szám szűk két évtized alatt csaknem folyamatos emelkedést mutatva a tízszeresére emelkedett (1. ábra).

1. ábra: A szőlőskertek népességszámának alakulása 1990–2009 között*



*A 2009-es adatok a január-szeptember közötti időszakra vonatkoznak.

Forrás: A Hajdúböszörményi Okmányiroda adatai alapján szerkesztve.

Figure 1: Population in the vineyards between 1990 and 2009*

Person(1), Years(2), *The 2009 data refer to the period between January and September, Source: edited on the basis of the data from the Office of Government Issued Documents in Hajdúböszörmény.

Az ábra adataiból jól leolvasható, hogy az *igazán dinamikus növekedés az 1990-es évtized közepén indult meg*, és *azóta* (a 2004-es évben kimutatható, részben a statisztikai adatgyűjtés, illetve részben a szabályozási háttér megváltozására visszavezethető csökkenést leszámítva) is *töretlennek minősíthető a szőlőskertek népességének növekedése*. A szőlőskerti szegregátumok népességszámának növekedésében tehát kimutathatóan nagy szerepet játszott a „Bokros-csomag”, mivel a szegényebb társadalmi rétegek a drasztikus megszorító intézkedések nyomán növekvő arányban kényszerültek a számukra fenntarthatatlanná váló belterületi ingatlanokból a kertészek jóval olcsóbb (és az alacsony komfortfokozat miatt egyben alacsonyabb rezsiű) épületek, amelyek azonban *lakhatásra kevésbé alkalmasak*.

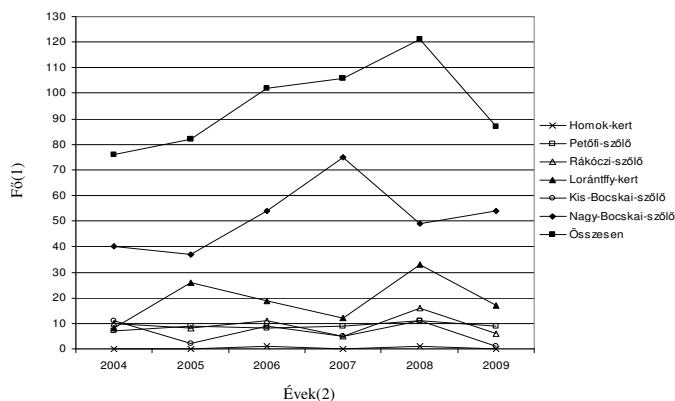
A migráció tehát ebben az időszakban még etnikai hovatartozástól többé-kevésbé független, *gazdasági/megélhetési okokra visszavezethető folyamat* volt, azonban az egyre élesedő *társadalmi feszültségek*, illetve a városrészek rohamosan csökkenő presztízse komoly táptalajt teremtettek a *minél olcsóbb ingatlanokat* kereső, zömében Észak-Magyarországról és Debrecenből érkező roma családok betelepülésének. Az érintett társadalmi csoportokra – ez alatt nem pusztán a roma etnikumot kell érteni, a megélhetési kényszer miatt „bevált” mintákat követő, a mélyszegénységig csúszó szinte valamennyi családra igaz a megállapítás – jellemző természetes szaporodási mutatók eredményeként a népességszám a nagyobb kertészekben már a *jelentős belső utánpótlás* révén is emelkedett, és egyben jelentősen átalakította a korszerkezetet is. Az 1990–2009 közötti időszakban a lakosságszámot tekintve a Nagy-Bocskai-kert (73 főről 624 főre) és a Lorántffy-kert (2 főről 210 főre) produkálta a legnagyobb növekedést, míg arányait tekintve a Petőfi-szőlő (18,2-szeres emelkedés), illetve a Rákóczi-szőlő (11,4-szeres emelkedés) áll az első helyen.

A SZŐLŐSKERTI MIGRÁCIÓRÓL

A szőlőskertekbe az elmúlt öt évben irányuló migráció alakulását bemutató ábra adataiból kiderül, hogy a *beköltözők száma* ingadozva ugyan, de összességében *évről-évre emelkedő tendenciát mutat* (2. ábra). A 2009-es

esztendő esetében bekövetkező látványos visszaesés hátterében az áll, hogy az itt feltüntetett adat csak az év első kilenc hónapját foglalja magában, vagyis a végleges, éves értéknél minden bizonnyal alacsonyabb szintet mutat. A vizsgált időszakban mindösszesen 76–121 fő között ingadózó betelepülés természetesen a legnépesebb településrészekbe irányul, vagyis a *Nagy-Bocskai-szőlőskertbe* (37–75 fő), illetve a *Lorántffy-kertbe* (8–33 fő). A többi kertségbe maximum 16 fő költözött, de a Homok-kertbe pl. öt év alatt mindössze két fő, és a többi esetben is a tíz fő alatti értékek dominálnak.

2. ábra: A szőlőskertekbe beköltözők számának alakulása 2004–2009 között*



*A 2009-es adatok a január-szeptember közötti időszakra vonatkoznak.

Forrás: A Hajdúböszörményi Okmányiroda adatai alapján szerkesztve.

Figure 2: Number of people moving into the vineyards between 2004 and 2009*

Person(1), Years(2), *The 2009 data refer to the period between January and September, Source: rdited on the basis of the data from the Office of Government Issued Documents in Hajdúböszörmény.

Noha a beköltözők etnikai hovatartozásáról a személyiségi jogok védelme miatt nem lehet közvetlenül adatokat gyűjteni, de a népesség korcsoportok szerinti megoszlása alapján már a statisztikai adatokból is feltételezhető a roma etnikum átlagosnál magasabb aránya. A 2004-ből származó adatok alapján a népességszámukat leginkább gyarapító szőlőskerti területeken a *fiatal* (15 éves kor alatti) *korosztályok részaránya jóval magasabb a hajdúböszörményi átlagnál* – legnagyobb részben minden bizonnyal a roma etnikumra jellemző gyermekvállalási-demográfiai sajátosságokra visszavezethetően. Az idős korosztályok (a 60 éven felüliek) aránya egyetlen érintett kertségben sem haladja meg a fiatalokét – a Lorántffy-kertben pl. csaknem négyszer annyi fiatalkorú él, mint idős –, vagyis az *öregedési index* (az idős és fiatal népesség össznépességén belüli részarányának hányadosa) *messze az országos átlag alatt marad*, ami a város korszerkezetében is jelentkezik.

Az átlagosnál jóval kedvezőtlenebb lakáskörülmények, illetve az előzőekben felvázolt demográfiai folyamatok magukban hordozták a fokozatosan növekvő társadalmi feszültségek területi koncentrációjának veszélyét (Várnagy, 1978; Kertesi, 1994; Gordos, 1997; Hablicsek, 1999). A roma háztartások létszáma több mint másfélszerese a városi átlagértéknek, vagyis a romák esetében nagyon magas laksűrűség jellemző, ami a megélhetési lehetőségeket figyelembe véve a helyi szintű családpolitika, gyermekvédelmi politika és lakáspolitiká számára eleve nehezen kezelhető szociális problémákat eredményez. A legtöbb helyen jellemző túlszűfolttság, amelynek a sokgyermekes fiatal családok nagy száma mellett leggyakrabban az összeköltözések állnak a hátterében (a fiatalok visszaköltöznek a szülőkhöz). Ennek általában kettős célja van: egyrészt, hogy az idősödő, többnyire semmilyen ellátásban nem részesülő szülők is élhessenek a gyerekeik számára juttatott állami szociális támogatásokból. A másik ok, hogy gazdaságosabbnak tartanak egy háztartást fenntartani, mint kettőt, vagyis az összeköltözéstől a megélhetési költségek csökkenését remélik. Az összeköltözéseknek van egy másik aspektusa is, amely a településen élő hátrányos helyzetű, többnyire cigány lakosság sajátja. A család, amelyben egyetlen kereső sem maradt, kölcsönöket vesz fel, eladósodik, majd a törlesztés és a megélhetés együttes finanszírozásának biztosítása érdekében eladogatja (ha van) még értékesíthető vagyontárgyait, legvégső esetben a házat is (G. Fekete, 2005; Virág, 2005).

A lakás- és életkörülményekből fakadó szociális feszültségek számos formában törnek felszínre, ahogyan azt az ellátórendszerre háruló feladatok is mutatják. A folyamatos beköltözések eredményeként a szőlőskertekben és Bodaszőlőn a gondozási esetek száma gyorsan emelkedő tendenciát mutatott. Az iskolai hiányzás, a családi konfliktusok és különböző szabálysértések elkövetése, illetve a kiskorú gyermekek elhanyagolása egyre komolyabb gondokat okoz, de ide sorolhatók a lakhatási és anyagi jellegű problémák, illetve a higiénés gondok és esetenként a szülői együttműködés hiánya is.

A SZEGREGÁTUMOK LEHATÁROLÁSA ÉS AZOK MIGRÁCIÓS TENDENCIÁI

A 35. számú főúttól délnyugatra fekvő, s részben éppen a főútvonal miatt városszerkezeti jól elkülöníthető Déli-Lucernás városrész (3. ábra) a roma etnikum tradicionális lakóterületének számít Hajdúböszörményben, a városrészen belül is külön kiemelendők a Móra, Erkel és Bólyai utcák, illetve az azokból nyíló kisebb utcák. A városi roma lakosság mintegy 80 százaléka a fentebb lehatárolt lakóövezetben él, részben önkormányzati tulajdonú sorházakban. A nagyszámú roma származású lakos jelenléte kontraszelektív folyamatok következménye: innen, aki tudott, elköltözött – az így üresen maradt ingatlanokat, családi házakat romák vették meg, így alakult ki a szegregátum. A Bólyai utcán több ilyen sorház is található.

3. ábra: Hajdúböszörmény városrészei



Jelmagyarázat: Városrészek (piros számmal és határral jelölve): 1. Belváros; 2. Kiskörúton kívül eső terület; 3. Északi-Lucernás; 4. Vénkert; 5. Középkert; 6. Zaboskert; 7. Kis-Böszörmény; 8. Déli-Lucernás (továbbá a városközponttól elkülönült három belterület és a legjelentősebb külterületi lakott hely, a szőlőskertek).

Figure 3: Divisions of Hajdúböszörmény

Legend: Divisions (marked with a red number and borders): 1. Town centre; 2. Area outside the Small Boulevard; 3. Északi-Lucernás; 4. Vénkert; 5. Középkert; 6. Zaboskert; 7. Kis-Böszörmény; 8. Déli-Lucernás (and the three downtowns that are separated from the town centre, as well as the most significant inhabited outskirts, the vineyards).

A Zaboskertben, ahol új osztású telkek vannak, saját maguk építkeztek a roma lakosok, innen azonban zömében visszakerültek a Bólyai utcára, tovább erősítve a szegregációs folyamatokat. A Déli-Lucernás területén élő roma népeiségről általában elmondható, hogy csak családi okokból hagyják el a települést, s ugyanez mondható el az újonnan betelepülők esetében is. A Déli-Lucernásban „jól elvannak” maguknak a cigányok, azonban az oda került, vagy közéjük ékelődő lakosság szenved tőlük. Az ilyen formában érintett lakosság többsége idős, nyugdíjas, akik „beszorultak” a szegregátum területére (ez érinti a Liszt Ferenc utcát, a Bíró Lajos utcát és a Martinovics utcát). Olyan idős emberekről van szó, akik önerőből nem tudtak elköltözni a településről, s akiket a családtagjaik sem tudtak, vagy nem akartak magukhoz venni. Az ingatlanok fokozatos elértéktelenedése miatt mára ezek a házak gyakorlatilag piacképtelenné váltak. A helyi viszonyok mindennapos konfliktusokkal terheltek, alapvetően a csapatokba verődött fiatalokkal vannak komoly gondok (gyermekkorúak és az idősebb 16–18 éves korosztály is beleértendő ebbe a körbe). Valamit feltétlenül tenni kellene velük, mert nagy tömegben vannak jelen. Egyre gyakrabban fordul elő, hogy a környező utcákban élőket zaklatják, ennek fényében hosszabb távon a helyzet további romlása prognosztizálható.

A helyi roma társadalmon belül szilárd hierarchikus rend uralkodik. Van, aki jobban él, de elsősorban uzsorakamatból, s így nem költöznek be a városba, mert egymás között érzik jól magukat, az erőfölényt itt tudják közvetlenül érvényre juttatni. Tudják, hogy nem fogadják őket szívesen más városrészekben, így gyakorlatilag „egymás szegénységéből” húznak hasznot. Az életkörülményekben aránylag nagy különbségek vannak, ami leginkább abban nyilvánul meg, hogy akiknek saját házuk van, azok sokkal jobb feltételek között élnek, mint akik az önkormányzati komfort nélküli sorházakban laknak. A Déli-Lucernás roma lakosság által leginkább érintett területei alapvetően két jól elkülönülő részre oszthatók fel, az ún. 200-as és a 300-as városrészre. A területi elkülönülés meghatározó a városrészen élő roma lakosság életvitelére nézve is, ami egyes társadalmi mérőszámok esetében statisztikailag is kimutatható. Komoly különbség mutatkozik a 200-as területén élő romungrok, valamint a 300-asban élő oláh cigányok életvitele és életkörülményei között.

A szegregátumok között gyakorlatilag nincs népességmozgás mivel nincsenek meg a lakhatási feltételek, azaz nincsenek beköltözhető lakóingatlanok vagy szabad telkek (3. ábra). Az önkormányzat sem akarja bővíteni a szegregátumok területét, hiszen azzal hozzájárulna a probléma nagyságának növekedéséhez, esélyt adva a

további bevándorlásra. A bővítésre lehetőséget kínáló üres telkeket a Déli-Lucernás szomszédságában a TESCO és LIDL áruházak foglalják el, ami egy kereskedelmi zóna kiépülését vetíti előre. *Kizárólag „vegyes” házasság (egymástól elkülönülő roma csoport tagjai között) esetén települnek be új romák a területre.* A 300-as és a 200-as településrész között nem csak ingatlanpiaci okok miatt elképzelhetetlen a migráció vagy a lakosság cserélődése, az is hozzájárul ehhez, hogy *az igen eltérő adottságú szegregátumok között erős ellentétek feszülnek.* A 200-as és a 300-as településrész közötti életkörülménybeli különbségek érzékeltetésére helyismerettel rendelkező szakértőket kértünk meg, hogy egy tízes skálán értékeljék az életkörülményeket és a megélhetést. A skálán a 300-as jelentette a legalacsonyabb fokozatot, ehhez képest a 200-ast hetessel minősítették. Más a helyzet, ha a szőlőskerteket is belevesszük az összehasonlításba. Amennyiben a *Nagy-Bocskai szőlőskert és Bodaszőlő szőlőskerti része* kapja a legalacsonyabb pontszámot, abban az esetben a 300-as már négy, míg a 200-as nyolc pontot érdemel. A 200-as szegregátumokban csak romák élnek mélyszegénységben, magyar lakosok nem igazán, akárcsak a szőlőskertekben. A 300-asban két szegregátum is van, mivel a Mészáros Lőrinc utca környékén is kialakult egy kisebb kompakt terület. Az óvodai támogatási kérelmek alapján a környezetükben élő magyar lakosok szociálisan ugyanolyan hátrányos helyzetűek, illetve időskorúak, mint az ott élő roma népesség.

A Déli-Lucernásban jól érzékelhetők az ingatlanok árán a rendkívül rossz környezeti viszonyokkal jellemezhető roma szegregátumok hatásai. A Kolozsvár utcától kezdődően a Bólyai, Erkel, Móra, Liszt Ferenc utcákon keresztül, illetve ezek közvetlen szomszédságában egyértelműen *eladhatatlanok az ingatlanok. Pedig itt szép házak is vannak, például a gyógyszertár,* azonban gyakorlatilag egyáltalán nincs ingatlanforgalom. A szűkebb értelemben vett „telepen” kívül még további 4–5 utcát érint a roma probléma, ill. az ingatlanok kifejezetten alacsony ára. *A Déli-Lucernás esetében nem lehet érdemi migrációról beszélni.* A 300-asba nem jellemező a bevándorlás, ha mégis volt, az településen belüli volt és az is minimális. A megkérdezettek mindössze a Mészáros Lőrinc utcáról említettek két családot, mert felszámolták az ottani lakóingatlanokat. Ide bevándorlás nem volt, a 200-asban is *a magas gyermeklétszám miatt nőtt meg a népesség. A két szegregátum között még az érdemi párbeszéd is csak az elmúlt 2–3 évben indult meg,* migrációról egyáltalán nem lehet beszélni. Esetleg házasságkötés révén települnek át az egyikből a másik szegregátumba.

A roma szegregátumok kialakulása és „külső forrásból” (pl. Debrecen, Hajdúhadház, Bököny, Ózd, Szerencs) történő folyamatos „töltődése” a Hajdúböszörmény külterületéhez tartozó szőlőskertekben jellemző. A Nagy-Bocskai szőlőskertet részben a *Hajdúböszörmény belvárosából kiköltözők* töltötték fel, akik nem tudták fizetni a lakbért, lelakták a házakat. Másrésztől azok, akiket a Petőfi utcáról, a Bethlen sarokról kitelepítette a városrész rehabilitációja során, így gyakorlatilag megszűntek a kisebb belvárosi roma szegregátumok. Ők véletlenül sem költöztek a Déli-Lucernás területére, ami több indokkal is magyarázható. Egyrészt itt olcsóbb az ingatlan, így saját ingatlanra tehettek szert. Másrésztől az erős mentalitásbeli különbségek miatt sem költöztek oda. Egy ilyen költözésnél tipikus, hogy *a nagyobb családok együtt mennek,* nem szeretnek szétszórtan letelepülni, így jelentős helyigénnyel kell számolni.

A RENDSZERVÁLTÁS UTÁNI FOLYAMATOK JELLEMZŐI

A rendszerváltozás után az elszegényedett társadalmi rétegek körében elterjedté vált a hétvégi kertekbe való kitelepülés. Az első hullám még az 1990-es évek elejére volt jellemző. *A '90-es évek elején az önkormányzat az elszegényedett embereknek lakást próbált biztosítani.* Munkálatok zajlottak a szőlőskertek gondozása, állapotfenntartása érdekében. Az önkormányzat úgy próbálta megoldani a helyzetet, hogy lakáshoz jutási támogatást biztosított abban az esetben is, ha ezeken a településrészekeken vettek *kiüresedett hétvégi házakat vagy pajtákat,* ami a később beinduló folyamatokat figyelembe véve alapvető hibának bizonyult. Az első kitelepülők a hajdúböszörményi elszegényedett roma valamint nem roma lakónépesség köréből kerültek ki. A városvezetés a későbbiekben felismerte, hogy a kitelepülési folyamat problémákat okoz, hiszen infrastrukturális hátterét tekintve a városnak ez a része nem tekinthető lakóhelynek. Amikor ezt realizálták, hatályon kívül helyezték a kitelepülést támogató rendeletet, ami erősen vissza is vetette a kivándorlást (Ambrus, 1988; Babusik, 2002; Ladányi és Szelényi, 2004).

Bodaszőlőn a belvárosból kitelepített romák (Petőfi utca, Bethlen utca sarok) jelentek meg először a belváros rekonstrukciója során. Ezután egy második hullámban már Debrecenből, Hajdúhadházzal és Ózdról érkeztek ide a roma származású lakosok. Nagyon olcsón lehetett a településrészen ingatlanhoz jutni, első körben azok költöztek ki, akik valamilyen okból kifolyólag (pl. válás) el kellett, hogy hagyják korábbi lakhelyüket. A későbbiekben egyre több cigány került ki oda, akik *„bagóért”* vették meg a telkeket, amelyeken legtöbbször nem is volt lakóingatlan, csak pajták és sufnik. Ezzel párhuzamosan a körülöttük lévő területeket is lefoglalták és lefoglalják ma is. A betelepültek között területi elkülönülés nincs, az azonban egyértelműen kijelenthető, hogy *összességében sokkal több probléma van velük, mint a Déli-Lucernásban élőkkel,* s hogy a távolabbról érkező hadházi és a dorogi cigányokkal sokkal több baj van, a bösörményiek kezelhetőek.

Az újabb hullám 2000 körül kezdődött, amikor már az ország távolabbi területeiről (Kazincbarcika, Ózd) is, valamint Hajdúhadházzal és Debrecenből is érkeztek romák. Ennek az alapvető okai a következők voltak: *„uzsorázás”, az erkölcsi és büntetőjogi ellehetetlenedés, munkahelyek megszűnése, eladósodás, nem láttak*

lehetőséget a megélhetésre az eredeti lakókörnyezetükben. A villany be volt vezetve és a legalapvetőbb lakhatási feltételek adottak voltak, így letelepültek itt. Bodaszőlőre –, amely földrajzi pozíciója alapján akár a debreceni agglomeráció prosperáló települése lehetne – elsősorban a Debrecenből kitelepülő romák települtek be nagyobb arányban, amely gyermekekkel együtt mintegy 200–350 főt tett ki. A Nagy-Bocskai szőlőskertbe még többen települtek be, számuk nehezen becsülhető, azt pontosan megmondani lehetetlen, mert nem lakásként vannak nyilvántartva a pajták, ahová beköltöztek. A bejelentkezések alapján 200–300 emberről van szó, de a valóságban ennél lényegesen nagyobb létszámról beszélhetünk.

A már említett lakásvásárlási támogatás után *hosszabb távon súlyos következményekkel*, a bevándorlási folyamat erősödésével járt, hogy az áramot bevezették erre a külterületi részre. *Az önkormányzat 2000–2001-től kezdve tartósan küzd ezzel a problémával*, s még ma is tartana a betelepülés, ha nem „kaptak volna észbe”. A konkrét konfliktuskezelés akkor indult meg, amikor az ellentét éleződni kezdett a kint élő magyar lakosság és a betelepülők között. *A betelepülés 2002-ben érte el csúcspontját az önkormányzat fellépése ellenére*, amikor a debreceni roma telepek felszámolásával korábbi lakhelyüket elhagyó roma népesség került ide. Annak ellenére, hogy nagyvárosi környezetből költöztek ide, az igényeik nagyon alacsonyak, egy pajta is megteszi nekik. Most is van „utánpótlás” Debrecenből és máshonnan, ami leginkább az iskoláskorú gyermekeken keresztül tudnak számon tartani és figyelemmel kíséri. Ez az utóbbi években is szinte folyamatos, azonban a 2002-es csúcshoz képest sokkal kevésbé intenzív. (Elsősorban a szőlőskertek vonzóak, azonban nem a teljes szőlőskertet lakják be, hanem csak azokat a dűlőket, ahol van elektromos áram.)

A „spontán” beköltözési folyamatot erősítették fel szervezett keretek megteremtésével azok az ingatlaniródák, akik a szőlőskerti ingatlanok kiközvetítésével kezdtek foglalkozni. (A vizsgálat idején is történt ilyen jellegű ingatlankeresés a Nagy-Bocskai szőlőskertben.) *A kijánlásra kerülő ingatlanok célcsoportja egyértelműen a roma lakosság*. Vannak olyan helyi lakosok is, akiknek több ingatlanja van kint és ezt „szívességi lakáshasználat” címen romáknak adják ki albérletbe, így adózni sem kell. Magyar származású személyeké a tulajdonjog, *egy-egy embernek 10-es nagyságrendben vannak pajták*. „Az albérleti díjakat minden esetben behajtják, „a cigány embereket könnyű megijeszteni”. A gyermekekkel tartják őket sakkban, mivel ha egy 2X3m-es szobában találja meg őket az illetékes hatóság, akkor elviszik a gyermekeket. Az önkormányzat próbálta felvenni a kapcsolatot ez ügyben az ingatlaniródákkal, azonban a tárgyalásoknak egyelőre nincs eredménye. Többen megemlítették, hogy a helyi romák közül a rendszerváltozás előtt sokan dolgoztak, akik megpróbáltak beilleszkedni a többségi társadalomba. Ezekkel az emberekkel sokkal könnyebben lehet bánni most is. A „helyi” cigányság sokkal könnyebben és hatékonyabban kezelhető, mint a szőlőskertekben élők.

ÖSSZEZGÉS

A romák között az alapján, hogy betelepült roma vagy őshonos csak elkülönülésről beszélhetünk elsősorban, konfliktusról nem, illetve nem ez határozza meg a konfliktus jellegét. Napi szinten nem okoz ez gondot. *Az uzsora intézménye miatt van a legjelentősebb konfliktus* – nem a „honnan jöttem kérdése ez, hanem anyagi indokoltságú”. *Ez elsősorban a pénzről szól nem a kulturális, szociális, vagy mentalitásbeli különbségekről*. Az uzsoráztatást a korábbi példákkal ellentétben nem magyar nemzetiségű emberek csinálják, hanem a roma lakosságból kerülnek ki, akik a 200-asból és a 300-asból járnak ki a szőlőskertekbe uzsorakölcsönöket adni. Ez ma a legnagyobb konfliktusforrás a roma társadalmon belül. *A szegregátumokon belül egyáltalán nem jellemző az elkülönülés*.

A 200-as és a 300-as viszonya igen sajátos. *A 300-asban az oláh cigányok élnek, akik eredendően Szeged környékéről származnak, míg a 200-as körzetben a romungro cigányok élnek, akik sokkal könnyebben illeszkedtek be a helyi társadalomba*. Az Integrált Városfejlesztési Stratégia által lehatárolt szegregátumokon belül nem jellemző az elkülönülés, inkább egy-egy család vagy korábbi nemzetség által lakott utca vagy utcarész különíthető el, ez alapján beszélhetünk kisebb csoportosulásokról (pl. Balogh-ék a Bólyai utcát, Púposék a Liszt F. utcát uralják). Úgy tűnik kívülről, hogy akár a konfliktusok akár az elkülönülés családi alapon jönnek létre (Baranyi et al., 2008).

KÖSZÖNETNYILVÁNÍTÁS

A publikáció elkészítését a TÁMOP-4.2.2/B-10/1-2010-0024 számú projekt támogatta. A projekt az Európai Unió támogatásával, az Európai Szociális Alap társfinanszírozásával valósult meg.

IRODALOM

- Ambrus P. (1988): A Dzsumbuj: egy telep élete. Magvető Kiadó. Budapest. 268.
- Baranyi B.–G. Fekete É.–Koncz G. (2003): A roma szegregáció kutatásának területi szempontjai a halmozottan hátrányos helyzetű encsi és sellyei–siklósi kistérségekben. [In: A magyarországi cigány népesség helyzete a 21. század elején. Kutatási gyorsjelentések.] MTA Etnikai-nemzeti Kisebbségkutató Intézet. Budapest. 103–126.
- Baranyi B.–Balcsók I.–Koncz G.–Nagyné Demeter D. (2008): Hajdúböszörmény integrált városfejlesztési stratégiáját megalapozó hatástanulmány. MTA RKK Debreceni Osztály. Kézirat.

- Babusik F. (szerk.) (2002): A romák esélyei Magyarországon. Aluliskolázottság és munkaerőpiac – a cigány népesség esélyei Magyarországon. Kávé Kiadó–Delphoi Consulting. 325.
- Bencsik J. (1975): A szőlőskertek építése Hajdúböszörményben. A Hajdúsági Múzeum Évkönyve II. Hajdúböszörmény. 219–232.
- G. Fekete É. (2005): Cigányok a Cserehát–Hernád–Bódva vidéken. Tájegységi elemzés. [In: Baranyi B. (szerk.) Roma szegregációs folyamatok a csereháti és dél-baranyai kistérségekben.] MTA Etnikai-nemzeti Kisebbségkutató Intézet. Budapest. 53–83.
- Glatz F. (szerk.) (1999): A cigányok Magyarországon. Magyarország az ezredfordulón. Magyar Tudományos Akadémia. Budapest.
- Gordos Á. (1997): Fehéren feketén: esélyek és zsákutcák, avagy a cigányság oktatásával és foglalkoztatásával kapcsolatos kérdések. MTA Politikai Tudományok Intézete Etnoregionális Kutatóközpont. Budapest. 110.
- Hablicsek L. (1999): A roma népesség demográfiai jellemzői, kísérleti előreszámítás 2050-ig. KSH Népeségtudományi Kutatóintézet. Budapest. 49.
- Kemény I. (1998): A magyarországi roma (cigány) népességről. [In: Kovalcsik K. (szerk.) Tanulmányok a cigányság társadalmi helyzete és kultúrája köréből.] Magyar Tudományos Akadémia. Budapest. 159–174.
- Kertesi G. (1994): Cigányok a munkaerőpiacon. Közgazdasági Szemle. 11: 991–1023.
- Ladányi J.–Szelényi I. (2004): A kirekesztettség változó formái. Napvilág Kiadó. Budapest. 189.
- Várnagy E. (szerk.) (1978): A cigányság beilleszkedésének problémaköréből. Tanulmányok a PTF cigánykutató munkacsoportjának vizsgálataiból. Pécs. 101.
- Virág T. (2005): Az etnikai szegregáció változatai. [In: Baranyi B. (szerk.) Roma szegregációs folyamatok a csereháti és dél-baranyai kistérségekben.] MTA Etnikai-nemzeti Kisebbségkutató Intézet. Budapest. 84–132.