

Civil szervezetek „gazdasági érintettségének” vizsgálata

Pierog Anita

Debreceni Egyetem Agrár- és Gazdálkodástudományok Centruma, Gazdálkodástudományi és Vidékfejlesztési Kar
Vezetés- és Szervezéstudományi Intézet, Debrecen
pieroga@agr.unideb.hu

ÖSSZEFOGLALÁS

A szakirodalomban található fogalmi meghatározások és a saját definícióm szerint a civil szervezetek olyan struktúrák, melyek alapvető céljaikat szervezeti jellemzőiket, működési elvüket tekintve sajátos irányítási, szervezési vezetési feladatokat jelentenek.

A tanulmányban a civil szervezetek „gazdasági érintettségére” vonatkozó kutatásom jelenlegi állását ismertetem. A gazdasági érintettséget az alapján vizsgálom, hogy a civil szervezetek és a társadalom tagjai között milyen mértékű gazdasági kapcsolat mutatható ki. A civil szervezetek gazdasági érintettségét három kategóriába soroltam: aktív, passzív, nem hat a társadalom tagjainak életére. A kutatásom módszere kérdőíves adat felvételezés, melyet reprezentatív mintán mérek fel. A mintavétel alapját a megyei Törvényszék honlapja jelentette. A „gazdasági érintettség”-re vonatkozó kutatásomat egy Hajdú-Bihar megyei településen végeztem.

A kutatási eredményeimet 2010–2011-ben begyűjtött adatok feldolgozása alapján dolgoztam ki. Ezek az adatok lehetővé tették, hogy a civil szervezetek gazdasági aktivitására vonatkozóan megállapításokat tegyek. A megyei szervezetek bevételének nagyságára valamint bevételek típusaira vonatkozóan vannak eredményeim. Ezek alapján megállapítottam, hogy mindkét évben a szervezetek valamivel több, mint kétharmada (66,7%) rendelkezett 1000 ezer forintnál kevesebb éves bevétellel, valamint a két szervezeti típus (egyesület, alapítvány) bevételeinek nagysága között nincs szignifikáns különbség. A bevételek típusait tekintve kimutattam, hogy a leginkább jellemző a tagdíjból származó bevétel, valamint a pályázati források. Szervezeti típusonként nézve megállapítottam, hogy az egyesületek esetében a tagdíj, míg az alapítványok esetében az SZJA 1%-os felajánlás a legjellemzőbb, de mindkét típusnál fontosak a pályázati lehetőségek.

Kulcsszavak: civil szervezetek, Hajdú-Bihar megye, módszertan, „gazdasági érintettség”

SUMMARY

On the basis of definitions found in the literature, as well as my own, civil organizations are such structures that basically have specific organizational characteristics and their own management tasks in view of their operational principles.

In my study, I describe the status quo of civil organizations, as regards their “economic involvement”. On this basis, I examined the level of the economic involvement of civil organizations, more specifically as to the level of economic partnership between representatives of civil organizations and greater society. I placed the economic involvement of civil organizations into three categories: ‘active’, ‘passive’ and ‘has no effect on individuals in society’. During my research, I largely build my investigations on the results I obtain through questionnaires, which I measure on a representative sample. On the basis of this sampling, the County Court of Justice was able to launch its own website. Thus, my research on this topic included the townships in Hajdú-Bihar County.

The results of my research arise from an analysis of data I collected in 2010–2011. This data allowed me to be able to make several observations concerning the specific activities of civil organizations. I have result of the organizations’ annual income, as well as the types of revenues they obtain the county. The results of my analysis of the examined organizations show that more than two-thirds (66.7%) of their available revenues totaled less than one million Hungarian Forints, with no significant difference in the amount of revenue existing between the two organizational types (association, foundation). The most common source of revenue claimed by the studied organizations was from membership fees and/or various types of funding programs. In examining civil organizations on the basis of their type, I made the observation that in the case of associations, it was the membership fees which were the most characteristic type of income, followed by the 1% donation possibility from personal income tax filings for foundations, but funding proposal possibilities were also important for both types of organization.

Keywords: civil organisations, Hajdú-Bihar County, methodology, “economic involvement”

MI A CIVIL?

A mindennapi életben, az értelmező kéziszótár szerint a civil jelentése polgár, polgári, nem katonai, nem egyenruhás. Tehát alapvetően azt mondhatjuk, hogy általában civil az, ami nem katonai. Az, hogy ma a XXI. század elején, mit nevezünk civil szervezetnek az már egy nehezebb kérdés. A szakirodalomban, a hazai és nemzetközi tudományos életben szinonimaként használják a nonprofit, a civil társadalom, a civil szervezet elnevezéseket. Az Európai Unió Gazdasági és Szociális Bizottsága (1999) „*A szervezett civil társadalom szerepe és hozzájárulása az európai konstrukcióhoz*” címmel 1999. szeptember 22-én elfogadott állásfoglalásában a következő definíciót adja: a civil

társadalom olyan társadalmi szféra, relatíve független az államtól, és amely nem merül ki a piac szabályaiban. A civil társadalom olyan elvekre támaszkodik, mint az autonómia, a pluralizmus, a szubszidiaritás, a szolidaritás és a felelősség. Ez egy olyan kommunikációs szféra, amelyen belül fejlődhet a polgárok szenzibilizálása, és ez demokratikus részvételhez vezethet. Kommunikálni és szolidárisan cselekedni csak individuumok csoportjában lehet. A civil társadalom nem azonos a nonprofit szektorral, mivel léteznek nem civil kezdeményezésű nonprofit szervezetek is, például kormányzati alapítású és/vagy kormányzati ellenőrzés alatt működő nonprofit szervezetek. A jogi szervezeti meghatározás szerint a nonprofit szektort bizonyos szervezetek köre, mint az alapítványok és egyesületek, illetve

közhasznú társaságok, köztestületek és közalapítványok összessége alkotja (Gavril, 2002). A civil szervezetek és mozgalmak alkotják magát a civil társadalmat, amely tehát mindazon szervezeti és tevékenységi struktúráknak az összessége, melyeknek tagjai vitán és konszenzuson alapuló demokratikus eljárás révén a közérdeket szolgálják, ugyanakkor a mediátor szerepét töltik be az állami/közhatalmi szervek és az állampolgárok között (Bíró, 2002).

A fogalmaknak vannak közös vonásai úgy, mint profit szerzés tilalma, illetve ha van a tevékenységnek eredménye annak szétosztása a tulajdonosok között. Társadalmi kezdeményezésre jönnek létre, valamilyen feladat elvégzésére. Mára a fogalmak árnyaltabbá váltak, és fontos a helyes fogalomhasználat.

A nonprofit elnevezés egy gyűjtő fogalom, melybe beletartoznak a civil kezdeményezések, és civilként kezelt nonprofit társaságok. A KSH (Statisztikai tükör, 2009), valamint a Nonprofit Kutatócsoport Egyesület (Baranyai et al., 2003) szerint klasszikus civil szervezetnek tekintjük a magánalapítványokat és az egyesületeket és ezek adják a nonprofit szektor 87%-át. Jogi értelemben (2011. évi CLXXV.) törvény definiálja, hogy mit nevez civil szervezetnek. A korábbi jogi szabályozás nem vállalkozott a civil szervezetek meghatározására. A törvény szerint civil szervezetnek az egyesület, az alapítvány, valamint a civil társaság tekinthető. A szakirodalmi megközelítések és saját kutatási tapasztalataim alapján, véleményem szerint a civil szervezet nem más, mint olyan nem profit elvű szerveződés, amely általában társadalmi kezdeményezésre jön létre és formalizált keretek közt valósítja meg önkéntesen vállalt tevékenységét.

A civil kezdeményezések, nonprofit szervezetek jelenléte napjainkra szinte általánossá vált minden településtípusban; a lakosság önszerveződési aktivitásának fokozódásával mind a városok, mind a községek többségének életét is színesítik. Az 1980-as évek végén mindössze 8,5 ezer társadalmi szervezet (egyesület és érdekképviselő) működött Magyarországon, míg a 2000-es évek második felében már közel 60 ezer (összesen kilenc szervezeti formában) működő szervezetet integrált a szektor. A jelentős számbeli növekedés és a szerkezeti változás több, részben egymással is összefüggő tényezővel magyarázható (Bocz, 2009). Magyarországon 1990 óta a civil és nonprofit szervezetek száma a négyszeresére, a szektor bevétele pedig 1996 és 2006 között 240-ről 896 milliárd (!) forintra nőtt (Bocz, 2009). A legfrissebb adatok szerint közel 65 ezer szervezet működik Magyarországon, mely szervezetnek nagyjából egyharmada (23,5 ezer) klasszikus alapítványi formában, míg kétharmada (41,5 ezer) társas nonprofit szervezetként működött. 2009 és 2010 között 9,2 százalékkal növekedett a szektorban munkát vállalók száma, az összlétszám 2010-ben így meghaladta a 143 ezres értéket. Az alapítványok 62 százaléka három tevékenységi területhez: az oktatáshoz (32%), a szociális ellátáshoz (16%), és a kultúrához (14%) köthető. A társas nonprofit szervezetek körében továbbra is a szabadidős (25%) és a sportegyesületek (16%), valamint a kulturális szervezetek (12%) aránya a legnagyobb (Statisztikai tükör, 2011).

A civil szervezetek száma, tevékenysége társadalmi-gazdasági szerepe, jelentősége egyre fontosabb. A be-

mutatott adatok dinamikus növekedést mutatnak. Tevékenységük egyre több területre terjed ki. A civil szervezetek meghatározására a jog csak konkrét szervezeti típusokat jelöl meg, de nem vállalkozik tartalmi definícióra. Véleményem szerint a civil szervezeti jellemzők közül az önkéntességet, a társadalmi önszerveződést kell kiemelnünk. Ezek a fogalmak jelentésükben mint ha ellentmondásban lennének a formalizált struktúrával és tevékenységgel. Egy másik sajátossága ezeknek a szervezeteknek, hogy működésükben nonprofit elvűségnek kell érvényesülni, de a tevékenység gazdasági hatása jelentős és dinamikus módon növekszik.

Összefoglalóan kijelenthető, hogy a civil szervezetek olyan struktúrák, melyek alapvető céljait szervezeti jellemzőiket, működési elvüket tekintve sajátos irányítási, szervezési, vezetési feladatokat jelentenek.

A CIVIL KUTATÁS NEHÉZSÉGEI

Kutatómunkám során többször szembesültem a civil szervezetek vizsgálatának nehézségeivel. A definíciós problémák mellett, vagy éppen emiatt a szervezetek pontos számát is nehéz meghatározni. A KSH a nonprofit szféráról gyűjt adatokat, amibe beletartoznak a nonprofit gazdasági társaságok, míg a megyei Törvényszék külön kezeli ezeket a kategóriákat. A legutóbbi KSH jelentés alapján a nonprofit szektorban (KSH, 2011a) közel 65 ezer szervezet működött Magyarországon. Ezzel szemben a bíróság adatai alapján valamivel több, mint 80 ezer szervezet van működőként bejegyezve (Bíróság, 2012). Felmerül a kérdés, akkor pontosan hány civil szervezet is van? Ez az eltérés abból fakadhat, hogy a KSH kérdőív segítségével gyűjt adatokat a szervezetekről, melynek kitöltése önkéntes, így ők csupán következtetni tudnak a visszaküldött adatok alapján. Míg a Törvényszék azt tudja, hány szervezet van bejegyezve, mivel eddig is cégbírósági bejegyzésre voltak kötelezve. Tehát számukat tekintve a Törvényszék adatai helytállóbbak, mint a KSH adatai. Mégis a gazdasági szerepükre vonatkozóan a KSH adatai a mérvadóak, mivel a Törvényszék eddig nem gyűjtött egyéb információt a szféráról. A nonprofit szektoron belül a két legjellegzetesebb forma az egyesületek és az alapítványok. Ezek adják a szektor több mint 80%-át.

Belátható, hogy a szervezetek nagy száma miatt országos vizsgálat lefolytatásának nincs realitása, ezért a szervezetek számát szűkíteni kellett. A szűkítést a szektor nagysága mellett a szervezetek megtalálhatósága, elérhetősége is indokolta. A Törvényszék cégbírósági bejegyzése után a szervezetek ellenőrzése eddig nem volt számottevő. Főként pályázatokhoz kapcsolódóan történtek ellenőrzések ebben a szférában. Éppen ezért a Törvényszék honlapján található szervezetek közül csupán azok töredéke működik ténylegesen, mely a felmérés alapján derült ki. A korábbi kutatásaim alatt szembesültem azzal, hogy a kérdőív felvételezés a szervezetek elérhetősége miatt nehézkes. Az el nem érés okai között szerepel többek között, hogy a szervezet elköltözik a bejegyzett székhelyről, de ezt nem jegyezteti be. Sokszor szembesültem a válaszadási hajlandóság elmaradásával. A vezetők sokszor bizalmatlannak, hátsó szándékot feltételeznek a vizsgálatok mögött. Feltételezésem szerint félnek az ellenőrzésektől,

és sokszor úgy vélik burkolt ellenőrzést kapnak. A korábbi és jelenlegi kutatásaimat is Hajdú-Bihar megyében végeztem, végzem. A megyei Törvényszék tart fenn publikus nyilvántartást, melyről vizsgálataim alapján megállapítható, hogy adatai nem naprakészek és nehezen átláthatóak. Ezt arra alapozom, hogy a bejegyzést követően ez ideig semmilyen beszámolási kötelezettséggel nem rendelkeztek a szervezetek. A bíróság álláspontja szerint azonban a törvényszéki nyilvántartást folyamatosan aktualizálják. Az új civil törvény hatályba lépésével megváltozott többek között a beszámolási kötelezettség. A legfrissebb információk szerint 2013 januárjától az elektronikus rendszer többlet információval is fog szolgálni. Vizsgálataimat a definíció keretei, a KSH adatai, valamint a törvény meghatározása alapján egyesületek és alapítványok körében végzem.

A KUTATÁS MÓDSZERTANÁNAK BEMUTATÁSA

A kutatás módszertanát a nehézségek figyelembevételével alakítottam ki. A felmérés során reprezentatív mintavételezéssel határoztam meg a felmérni kívánt szervezeteket. A 2011. évi mintavételes felmérés tapasztalatai alapján kijelenthető, hogy „a könnyen elérhető személyek megkeresése” vagy „a hólabda módszer” is megfelelő mintavételi eljárás lehet a civilek vizsgálata során. A teljes reprezentativitás nehezen teljesíthető elvárás a mintavétel esetében a már korábban felvázolt adatbázis okozta problémák miatt. Azonban a szükséges szűkítések után az alappopulációban maradt szervezetek kellő alapot adnak a véletlenszerű mintavételhez. A Megyei Törvényszék honlapján bejegyzett kategóriába tartozó szervezetekből szakirodalmi ajánlásoknak megfelelően K-szemponthoz szisztematikus mintavétellel választottam ki a felmérésbe vont szervezeteket. Szisztematikus mintavétel során a mintavételi keret minden k-adik tagját választjuk be a mintába. Ez a módszer kevés kivétellel, funkcionálisan egyenértékű az egyszerű véletlen mintavétellel, de praktikusabb annál (Babbie, 1998). Ezzel párhuzamosan pótcímek kiválasztásának módját is meghatároztam, azért, hogy ha a kiválasztott cím valamilyen okból nem elérhető, akkor azt pótolni lehessen. A pótcímeket úgy határoztam meg, hogy mindig a következővel kelljen folytatni. A 2011-es felmérés volt ennek a módszernek a kísérlete, és meglátásom szerint jónak kell ítélni ezt a megközelítést, mivel nehezen elérhetőek a szervezetek, igen gyakran kellett a pótcímekhez folyamodni. Nem egy alkalommal csupán 5., 6., 7., vagy akár 10. szervezetet lehetett megtalálni (mivel az előző felmérés során a k=10 volt). Tudomásunk szerint az utóbbi években ilyen vizsgálatot nem folytattak civil szervezetek körében, legalábbis Hajdú-Bihar megyében erről nem tudunk.

A felmérés mind a módszertan kiválasztása, mind a felmérni kívánt feladatok meghatározása során épít a Debreceni Egyetem Gazdálkodástudományi és Vidékfejlesztési Kar Vezetés- és Szervezéstudományi Intézet kutatási programjára. Ennek alapjait Berde (2000) fektette le. E program keretében elsősorban kérdőíves felmérés, mélyinterjúk készítése valamint esettanulmányok készítése elfogadott. A felmérés nagyobb részben survey – szakmai kérdőíves felmérés, ahol a megkerde-

zettek véleményét mérem fel a szervezetek gazdasági szerepére vonatkozóan. A kérdőív civil szervezetek esetében három részből tevődik össze: az általános adatgyűjtőből, az interjúazonosító adatokból és magából az interjúból. Az általános adatgyűjtőn elsősorban az adott szervezetre vonatkozóan fontosabb információkat 13 kérdésben (például működési forma, közhasznúsági fokozat, tevékenység stb.) gyűjtök. Az interjúazonosító a kérdezett személyes és szakmai adatainak, tapasztalatainak felmérése irányul, mint az alany legmagasabb iskolai végzettsége, neme, kora. A szakmai kérdőívben főként zárt kérdéseket alkalmazok, melyekről a kérdezettek preferenciáját, értékítéletét vizsgálom. A társadalom tagjai által kitöltendő kérdőív két részből tevődik össze: az interjúalanyra vonatkozó kérdések (legmagasabb iskolai végzettség, neme, kora), valamint a szakmai kérdések. A kérdések között vannak szelektív vagy feleletválasztós kérdések. Ebben az esetben a megadott válaszlehetőségek közül egyet kell megjelölni. Index típusú kérdés, ahol a megkerdezett személy szubjektív megítélésére, véleményére kérdezek rá. Többválaszos kérdés, mely esetében a válaszlehetőségek között több is megjelölhető. Valamint skála kérdések, amelyek alkalmasak arra, hogy a mért jelenségek belső struktúráját megmutassa (Héra és Ligeti, 2006). Ennek egyik legismertebb típusa a Likert-skála, melyet alkalmazok. Ezeknél a kérdéseknél a megadott válaszokat 1–5-ig terjedő skálán kell minősíteni; 1: nem megfelelő/jelentéktelen mértékű v. összegű, 3: közepes/közepes mértékű v. összegű, 5: kitűnő/jelentős mértékű v. összegű, valamint egy választ megjelölős kérdések egyaránt. Alapvetően zárt kérdéseket alkalmazok, de „egyéb” válasz megjelölésével lehetőséget adok arra, hogy az interjú alany kifejtse véleményét, amennyiben a megadott válaszok nem teljes körűek, válaszlehetőségek nem fednek mindent.

A kérdőívek felvételét kérdezőbiztosok segítségével végezzük, hogy elkerüljük az esetleges félreértéseket, és segítséget, információkat adjanak az interjúalanyoknak, annak érdekében, hogy szakmailag jól és azonosan értelmezzék a kérdéseket.

CIVILEK GAZDASÁGI AKTIVITÁSA

A civil szervezetek gazdaságban betöltött szerepét a szakirodalmak általában két jelzőszámmal illetik: mennyi a bevételük, illetve a foglalkoztatottak létszáma. Információkat főként a KSH gyűjt a civilek gazdasági aktivitásával kapcsolatban (Statisztikai jelentés a nonprofit szervezetek tevékenységéről – 1156-os nyomtatvány). Az általa nyilvánosságra hozott adatok szerint meglehetősen összetett a kép a nonprofit, és ezen belül a civil szervezetek aktivitásáról. A KSH olyan kategóriákat alkalmaz, mint: kiadásai, bevételei vannak; pénzt gyűjt – nincs kiadása; tartalékából él – csak kiadása van; valamint pénz nélkül működik. 2010-ben az egy alapítványra jutó átlagos bevétel 8,9 millió forint, az egy egyesületre jutó bevétel mintegy 6,5 millió forint (KSH, 2011b). A KSH adatai mellett egy másik mutatóként lehet megjelölni a 2003 óta működő NCA aktivitást, ahol a legutóbbi nyilvántartás szerint (Nemzeti Civil Alapprogram, 2011) az Észak-alföldi régió működési pályázatára benyújtott pályázatok száma 1472 (ebből 1378 szervezet pályázata érvényes). En-

nek a régió egy megyéjére jutó eső átlaga mutatja a megyei aktivitást, ami egy további jelzőszám is lehet. Az irodalmi tapasztalataim alapján megállapítható, hogy a jelenleg ismert kutatások a KSH metodikájának megfelelően vizsgálják a civilek gazdasági szerepét.

Jelenlegi kutatásom során a KSH civilek gazdasági szerepére vonatkozó adatgyűjtésével ellentétben egy másik megközelítést alkalmazok. A gazdasági érintettséget az alapján vizsgálom, hogy a civil szervezetek milyen mértékben járulnak hozzá az társadalom tagjainak megélhetéséhez. Az érintettség koncepcióját elsőként Kovách et al. (2005) alkalmazta az agrárszféra jelentőségével kapcsolatosan. Ezt az értelmezést kívánom a civil szférára adaptálni további kutatásaim során. A gazdasági érintettséget két oldalról vizsgálom. Egyrészt a szervezetek oldaláról, másrészt a társadalom oldaláról. A szervezetek vezetői, valamint a lakosság ugyanazokat a kérdéseket kapja. Az eltérések és az egyezőségek kimutatása érdekében. A civil szervezetek gazdasági érintettségét három kategóriába soroltam: aktív, passzív, nem vesz részt a társadalom tagjainak életében. Valamint az aktív, illetve passzív érintettségnek a mértékét is mérni kívánom.

Feltételezésem szerint sem a civil szervezetek sem az egyének nincsenek egészen tisztában azzal, valójában milyen kölcsönhatásban vannak egymással. Kutatásom célja, hogy a bemutatott megközelítésű gazdasági vizsgálat eredményeként feltárjam a látens szimbiózis jellegét és legfontosabb jellemzőit.

Gazdasági érintettség vizsgálat

Korábbi vizsgálataim során a kérdőív általános adatgyűjtőjén a KSH módszerének megfelelően gyűjtöttem a civil szervezetekre vonatkozó gazdasági jellegű adatokat. Az általános adatgyűjtőn szereplő adatokból több következtetést is le tudok vonni. 2010 óta két nagyobb felmérést végeztem, elsőként 59 szervezet, a második alkalommal 100 szervezet vezetőjével készült interjú. Reprezentatív mintavétel csupán a második felmérés során történt, mégis úgy vélem a megyére vonatkozóan általános megállapítások tehetők az eredmények alapján. A vizsgálati eredményekből a jellemző tevékenységekre, a bevételek nagyságára, valamint a jellemző bevételi forrásokra vonatkozóan lehet következtetést levonni.

A jelenlegi kutatás esetében egy más megközelítést alkalmazok a gazdasági érintettségre vonatkozóan, mint a KSH módszere. A kérdőív összeállításánál először általánosságban kérdezek rá, milyennek ítélik meg a civil szervezetek különböző szerepeit. Majd kitérek annak vizsgálatára, hogy a különböző civil tevékenységek közül milyennek ítélik meg gazdasági hatásukat. Ezután térek át a két megközelítésre. Az aktív gazdasági hatást úgy értelmezem, hogy a szervezet is kap valamilyen pénzbeli támogatást, és a társadalom is. A passzív hatásnak azt minősítem, mikor csupán az egyik oldal kap valamiféle juttatást. A „nincs kapcsolat” esetében a megkérdezett megítélése szerint semmilyen gazdasági hatás nincs a szervezetre, illetve a társadalomra.

Az érintettségre vonatkozó felmérést egy Hajdú-Bihar megyei település civil szervezetei, valamint lakossága körében végzem. Ezt a szűkítést a régióra, valamint a megyére vonatkozó adatok indokolják. Az

Észak-alföldi régió 388 településéből 301-ben van jelen civil szervezet. Hajdú-Bihar megye 82 településéből 72 településen van ilyen közösség, 2004-ben 2607 bejegyzett szervezet volt. Ebből Debrecenben 1163 darab, Hajdúböszörményben 134, valamint Püspökladány-Hajdúszoboszló-Berettyóújfalú településeken 50 fölötti a számuk. Kisebb számban természetesen minden településen található civil szervezet (Nagyné, 2006). A legfrissebb, dokumentált adatok szerint, mely 2010-re vonatkozik a megyében 2687 civil szervezet működött (KSH, 2011c). A szervezetek megoszlását tekintve több mint 51%-át a megyeszékhely tömöríti (Osváth et al., 2010). A legfrissebb információkat a civil szervezetek számára vonatkozóan a megyei Törvényszék honlapja szolgáltat. A Törvényszék keresőkategóriáit tekintve a bejegyzett, a bejelentés alapján módosított és a jogerős határozat alapján módosított kategóriákba tartozó szervezetek tekinthetők aktívnak. Ebben a három kategóriában 2012. október 7-én 3407 szervezet volt a megyében. Hozzáteszük, hogy a törvényszéki publikus adatok csak a számot adják meg, egy valószínűségi mintavételhez szükséges további adatokat nem, ehhez további szűkítés kell, ami torzít és számbeli csökkenést is okoz. Így a Törvényszék adatbázisát használva leszűkítettem a vizsgálatba vont szervezetek körét a bejegyzett kategóriába tartozó szervezetekre. Ebben a kategóriában már csupán 1407 szervezet volt a bázis napon (2012. október 7.).

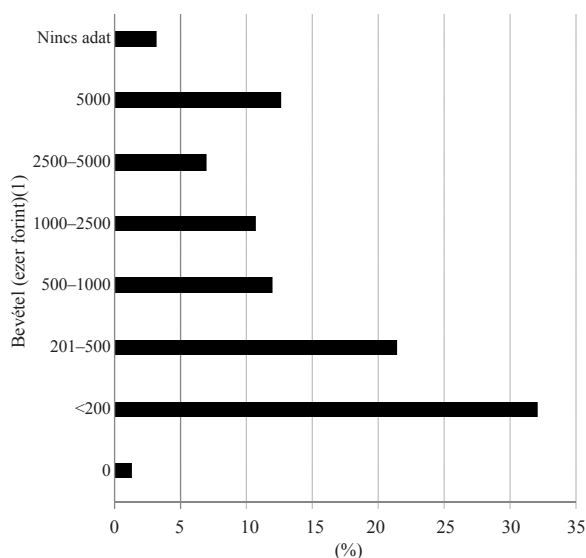
A gazdasági érintettségre vonatkozó felmérésemet Hajdú-Bihar megye egyik településén végzem el. Ez a település Püspökladány, mely 50 km-re helyezkedik el a megyeszékhelytől. Ezzel egy adott település civil szervezeteinek gazdasági érintettségét tudom pontosan felvételezni. Ezt a vizsgálatot azért szűkítettem egy adott településre, mert így pontosan meghatározható a szervezetek száma, teljes biztonsággal biztosítható a reprezentativitás. Valamint a lakosság száma is pontosan ismert. A választott településen a 3 aktív kategóriába tartozó szervezetek száma 113 darab (Bíróság, 2012), melyekből k-szemponitú szisztematikus mintavétellel, minden 5. szervezetet fogom felmérni. Civil szervezetek esetében a szervezet vezetőjével töltöm ki a kérdőívet. Civil szervezetek esetében vezetőnek az tekinthető, aki döntésre jogosult, tehát egyesület esetében az alapszabályban rögzített nem nevesített képviselői, alapítványok esetében az alapító okiratban nevesített személy, képviselő (pl. elnök vagy más vezető beosztású tisztségviselőjével). A lakosságot tekintve a legfrissebb KSH adatok szerint 14 798 fő lakik a településen (KSH, 2012). A lakosságból szisztematikus mintavétellel minden 100. lakost fogom megkérdezni. Összességében a tervek szerint, 23 szervezetet és 148 magánszemélyt fogok megkérdezni.

A GAZDASÁGI TEVÉKENYSÉGRE VONATKOZÓ EREDMÉNYEK

Eddigi vizsgálataim során alkalmazott adatgyűjtő kérdőívek már tartalmaztak olyan információkat, amelyek lehetőséget adnak a gazdasági tevékenységre vonatkozó vizsgálatra, elemzésre. Mivel a felvételezéseket 2010-től folyamatosan végzem, így megfelelő elemszámú mintám állt rendelkezésre az ilyen irányú fel-
dolgozásokhoz.

Az általam vizsgált civil szervezetek tevékenységét jelentős mértékben befolyásolja az éves bevételek nagysága. A szervezetek lehetőségei a források megszerzésében nagyon sokszínű. Az 1. ábrán a felvételezések során megkérdezett civil szervezetek bevételének nagyságát szemléltettem. Megállapítható, hogy a vizsgált szervezetek 32%-a kevesebb, mint 200 ezer Ft éves bevétellel rendelkezik. A további megoszlás a következőképp alakul: a szervezetek közel negyede 2001 Ft –500 ezer Ft közötti, 11,95% 501–1000 ezer Ft, 10,69% 1000–2500 ezer Ft, közel 7% 2500–5000 ezer Ft, valamint közel 13% 5000 ezer Ft feletti éves bevétellel gazdálkodik. Összességében a szervezetek 66,7%-a kevesebb, mint 1000 ezer Ft éves bevétellel tud számolni.

1. ábra: Civil szervezetek éves bevételének nagysága (n=159)



Forrás: saját vizsgálat (2011)

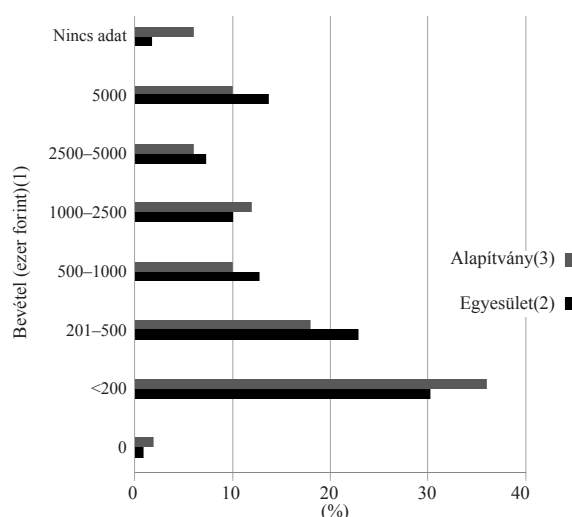
Figure 1: The amount of annual income of civil organizations (n=159)

Amount of income, thousand Hungarian Forints(1), Source: own examination (2011)

A bevételek nagyságának alakulását bemutató ábrán, a teljes mintán végzett feldolgozás eredményei szerepelnek. A kérdőíven begyűjtött adatok lehetőséget biztosítanak arra, hogy a civil szervezetek típusaira (egyesület, alapítvány) vonatkozóan külön-külön is elvégezzem az elemzést. Ennek az összehasonlító vizsgálatnak az eredményeit tartalmazza a 2. ábra.

A szervezeti típusok bevételét összehasonlítva megállapítható, hogy az egyesületek többsége (30,3%) kevesebb, mint 200 ezer Ft éves bevétellel rendelkezik. Az egyesületek kétharmada (66%) gazdálkodik 1000 ezer Ft alatti bevételből. 7%-uk 1000–5000 ezer Ft, míg 13,76% 5000 ezer Ft feletti éves bevételhez jut. Az alapítványok esetében elmondható, hogy közel kétharmada (64%) rendelkezik 1000 ezer Ft alatti éves bevétellel. Az alapítványok 6%-a 2500–5000 ezer Ft, míg 10%-a 5000 ezer Ft feletti összeggel gazdálkodik egy évben. A bemutatott adatok alapján egyértelműen kiderül, hogy az általam vizsgált szervezetek esetében, a két szervezeti típus közel azonos arányban gazdálkodik 1000 ezer Ft alatti éves bevétellel.

2. ábra: Éves bevételek szervezeti típus szerint (n=159)



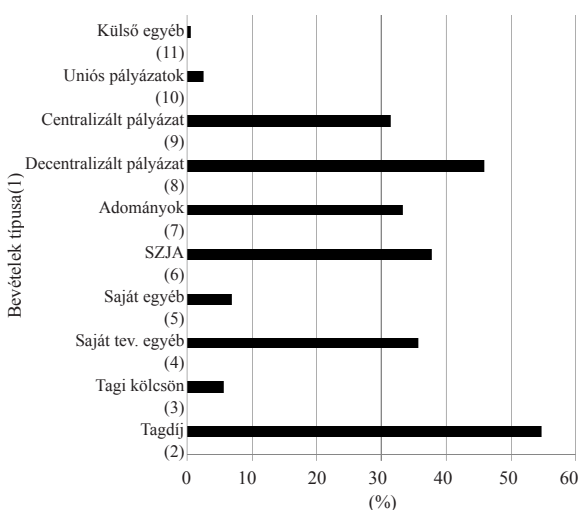
Forrás: saját vizsgálat (2011)

Figure 2: The amount of annual income, by organizational type (n=159)

Amount of income, thousand Hungarian Forints(1), Association(2), Foundation(3), Source: own examination (2011)

A bevételek nagyságának vizsgálata során arra volt lehetőségem, hogy volumenében elemezzem az elérhető forrásokat. Részletesebb vizsgálatra ad lehetőséget a bevételi források típusainak elemzése. Az adatgyűjtő kérdése arra vonatkozott, hogy a válaszadók jelöljék be jellemzően, milyen forrásokkal rendelkeznek. Ennél a kérdésnél több válaszlehetőség is megjelölhető volt, így az adatok elemzése során a bevételi típusok gyakoriságára lehet következtetni. A források típusonkénti megoszlását a 3. ábra mutatja be.

3. ábra: Bevételi források típusa (n=159)



Forrás: saját vizsgálat (2011)

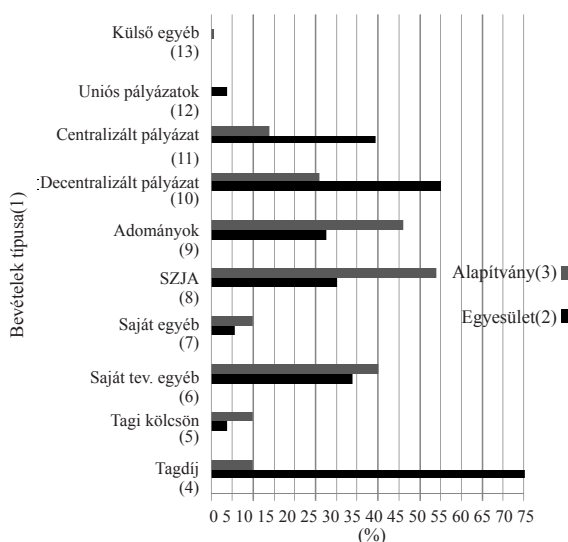
Figure 3: Types of income (n=159)

Types of income(1), Membership fees(2), Loans to members(3), Income from own activity(4), Other income of own activity(5), Personal income tax(6), Donations(7), Decentralised fund (8), Centralised fund(9), Union fund(10), Other external sources(11), Source: own examination (2011)

A vizsgált szervezetek esetében a bevételi típusokat tekintve megállapítható, hogy a legjellemzőbb bevételi forrás a tagdíj, valamint a decentralizált pályázatok. Az előbbivel a szervezetek közel 55%-a rendelkezik, míg utóbbival közel 46%. Közepes szinten van az adományból, az SZJA 1%-os felajánlásból, a saját tevékenységből, valamint a centralizált pályázatokból származó bevétel. Az Uniós pályázati források alacsony szintet mutatnak.

A bevételek típusainak további vizsgálatával arra kerestem a választ, hogy a szervezeti típusok között milyen eltérés van. A következő ábrán (4. ábra) a bevételi típusok szervezeti forma szerinti különbségét mutatom be.

4. ábra: Bevételi források típusa szervezeti forma szerint (n=159)



Forrás: saját vizsgálat (2011)

Figure 4: Types of income by organizational type (n=159)

Types of income(1), Association(2), Foundation(3), Membership fees(4), Loans to members(5), Income from own activity(6), Other income of own activity(7), Personal income tax(8), Donation(9), Decentralised fund(10), Centralised fund(11), Union fund(12), Other external sources(13), Source: own examination (2011)

A bevételi típusok szervezeti forma szerinti összehasonlítás eredményeként megállapítható, hogy az egyesületek esetében a legjellemzőbb a tagdíjból (75%) és a decentralizált pályázatból (55%) származó bevétel.

Közepesen jellemző a centralizált pályázatokból (39,45%), az adományokból (27,5%), SZJA 1%-os felajánlásból (30,28%) valamint a saját tevékenységből származó bevételek (33,94%). Az alapítványok esetében a legjellemzőbb az SZJA 1%-os felajánlás (54%), az adományok (46%) valamint a saját tevékenység bevétele (40%). Közepes fontosságú a decentralizált pályázati forrás (26%). Alacsony gyakoriságú a tagdíj (10%), tagi kölcsön (10%), valamint a centralizált pályázati (14%) bevétel. Az Uniós pályázati források nem jellemzőek az általam vizsgált szervezeteknél. Az egyesületeknél közel 4% jelölte meg, hogy van ilyen jellegű bevétele, míg az alapítványoknál egy sem. A vizsgálatom alapján megállapítható, hogy az egyesületek leggyakoribb bevételi forrása a tagdíj, a decent-

ralizált, valamint a centralizált pályázatok. Különösen a tagdíjból származó bevételek esetében van nagy különbség a két szervezeti típus között. Az alapítványok legfontosabb bevételi forrása az adomány, az SZJA 1%-os felajánlás, valamint a saját tevékenységek bevétele.

KÖVETKEZTETÉSEK, JAVASLATOK

Kutatómunkámat a civil szférában 2009-ben kezdem. Azóta többször szembesültem a civil szervezetek vizsgálatának nehézségeivel. A definíciós problémák mellett, vagy éppen emiatt a szervezetek pontos számát is nehéz meghatározni. A KSH a nonprofit szféráról gyűjt adatokat, amibe beletartoznak a nonprofit gazdasági társaságok, míg a megyei Törvényszék külön kezeli ezeket a kategóriákat. Az adatbázisok esetében a szervezetek számában igen nagy eltérés tapasztalható. Éppen ezért fontosnak tartanám az adatbázisok aktualizálását.

A civil szervezetek gazdasági tevékenységére vonatkozóan a szakirodalmak két oldalról közelítik meg: bevételek, illetve foglalkoztatottak létszáma. Kutatásom során a kérdőíves felmérés általános adatgyűjtő lapján az éves bevételek nagyságára, valamint a bevételek típusaira vonatkozó kérdéseket tettem fel. Ezen kérdések alapján több megállapítást is tudtam tenni a megyei civil szervezetekre vonatkozóan. Az adatok alapján megállapítható, hogy a vizsgált szervezetek 32%-a kevesebb, mint 200 ezer Ft éves bevétellel rendelkezik. A további megoszlás a következőképp alakul: a szervezetek közel negyede 2001 Ft–500 ezer Ft közötti, 11,95% 501–1000 ezer Ft, 10,69% 1000–2500 ezer Ft, közel 7% 2500–5000 ezer Ft, valamint közel 13% 5000 ezer Ft feletti éves bevétellel gazdálkodik. Összességében a szervezetek 66,7%-a kevesebb, mint 1000 ezer Ft éves bevétellel rendelkezik. A szervezeti típusokat tekintve nem mondható el szignifikáns különbség a bevétel nagyságát tekintve. A vizsgált szervezetek esetében a bevételi típusokat tekintve megállapítható, hogy a legjellemzőbb bevételi forrás a tagdíj, valamint a decentralizált pályázatok. Az előbbivel a szervezetek közel 55%-a rendelkezik, míg utóbbival közel 46%. Közepes szinten van az adományból, az SZJA 1%-os felajánlásból, a saját tevékenységből, valamint a centralizált pályázatokból származó bevétel. Az Uniós pályázati források alacsony szintet mutatnak. Az egyesületek leggyakoribb bevételi forrása a tagdíj, valamint a centralizált pályázatok. Különösen a tagdíjból származó bevételek esetében van nagy különbség a két szervezeti típus között. Az alapítványok legfontosabb bevételi forrása az adomány, az SZJA 1%-os felajánlása, valamint a saját tevékenységek bevétele.

A bevételek nagyságát tekintve arra lehet következtetni, hogy a szervezetek többségének a létfenntartás is kétséges, bár a szervezetek közel 10%-a több milliós éves bevétellel rendelkezik, amely már lehetővé teszi számukra a professzionális, magas színvonalú működést. A bevételi típusokat vizsgálva megállapítottam, hogy mindkét szervezeti típus számára fontosak a pályázati lehetőségek. De természetesen a szervezeti sajátosságokból is ered, hogy melyik bevételi típus a legjellemzőbb a két szervezeti forma esetében.

