

A vállalkozások székhely és tevékenységi kör szerinti differenciálása

¹Lőrincz Mónika–²Köpeczi-Bócz Tamás

¹Miskolci Egyetem Egészségügyi Kar, Miskolc

²Budapesti Corvinus Egyetem, Budapest

lorincz.monika@gmail.hu

ÖSSZEFOGLALÁS

A Miskolci Egyetem – egy igényfelmérés keretében – olyan vállalkozásokkal vette fel a kapcsolatot, melyeknek az iparági jellege összhangban van az intézmény stratégiai célterületeivel. A felmérés fókuszába így olyan ágazatilag behatárolt, többségében tudás-intenzív társaság került, melyek innovációs aktivitásuk révén a tudásalapú gazdaság megkülönböztetett jelentőséggel bíró szereplői.

A kérdőív kutatási eredményei közül jelen tanulmány keretében azt kívánjuk áttekinteni, hogy a tudás-intenzív kis- és középvállalkozások tevékenységét hogyan differenciálja a székhely- és a tevékenységi körük szerinti beágyazódásuk.

A kétféle beágyazottság típusát adaptáljuk az egyetemek funkcióira is azzal a céllal, hogy megvizsgáljuk, a tevékenységi hatókörük földrajzi kiterjedésének a mértéke vajon hatással van-e a lokális beágyazottságukra és szerepvállalásukra.

Kulcsszavak: egyetem, kis- és középvállalkozás, székhely szerinti beágyazottság, tevékenységi hatókör szerinti beágyazottság

SUMMARY

The University of Miskolc – as part of a needs assessment – took up contact with businesses that have the nature of the industry in line with the strategic objective areas of the institution. The survey focused on industry-wide is so limited, most of the knowledge-intensive company was that the knowledge economy is distinguished by relevant stakeholders through innovation activity.

The research results of the questionnaire are within the framework of this study, we intend to review how the knowledge-intensive small and medium enterprises differentiate implantation of the headquarters and activities their scope.

There are two types of embeddedness adapt the functions of universities with the aim to investigate the geographic scope of their activities in the extent of whether there is any impact on the local embedded and engagement.

Keywords: university, small and medium-sized enterprises, embeddedness home, embedding business scope

BEVEZETÉS

A Miskolci Egyetem – egy igényfelmérés keretében – olyan vállalkozásokkal vette fel a kapcsolatot, melyeknek az iparági jellege összhangban van az intézmény stratégiai célterületeivel. Kérdőív formájában felmérést készítettünk ezeknek a vállalkozásoknak a K+F+I igényeiről és elképzeléseiről. Megkíséreltük feltérképezni azokat a tényezőket, amelyek a fejlődésük, a növekedésük és az együttműködési hajlandóságuk szempontjából relevánsak. A felmérés fókuszába így olyan ágazatilag behatárolt, többségében tudás-intenzív társaság került, melyek innovációs aktivitásuk révén a tudásalapú gazdaság megkülönböztetett jelentőséggel bíró szereplői.

A kérdőív kutatási eredményei közül jelen tanulmány keretében azt kívánjuk áttekinteni, hogy a tudás-intenzív kis- és középvállalkozások tevékenységét hogyan differenciálja a székhely- és a tevékenységi körük szerinti beágyazódásuk.

A kétféle beágyazottság típusát adaptáljuk az egyetemek funkcióira is azzal a céllal, hogy megvizsgáljuk, a tevékenységi hatókörük földrajzi kiterjedésének a mértéke vajon hatással van-e a lokális beágyazottságukra és szerepvállalásukra.

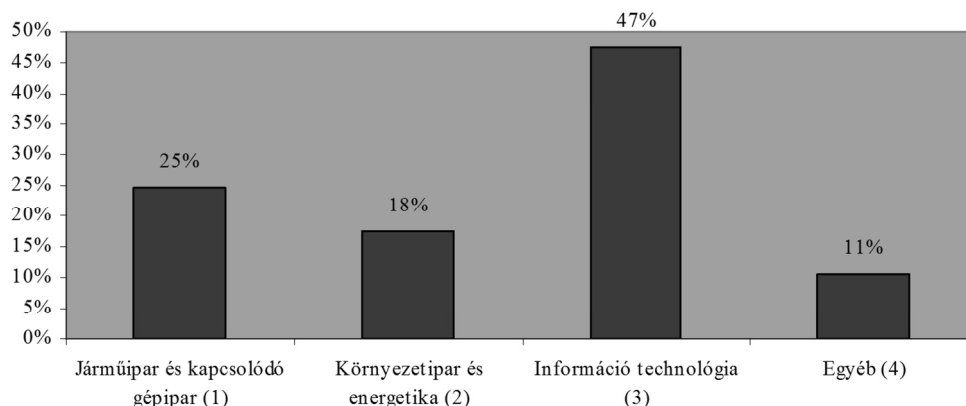
ANYAG ÉS MÓDSZER

Minden iparág létrehoz és felhasznál új tudást, ismereteket és technológiákat, de vannak olyan iparágak, melyek tudás- vagy technológia-intenzívebbek más ágazatokhoz képest (OECD 2001). A Miskolci Egyetemen igényfelmérést készítettünk¹ olyan ágazatilag behatárolt, ámde többségében tudás-intenzív vállalkozás körében, melyek – innovációs aktivitásuk révén – a tudásalapú gazdaság megkülönböztetett jelentőséggel bíró szereplői, s ily módon az intézmény stratégiai célterületének fókuszába kerültek (1. ábra). Ennek keretében többek között megkíséreltük feltérképezni azt, hogy a megkérdezett társaságok székhely szerinti beágyazottsága és tevékenységi hatóköre között milyen reláció áll fenn.

A megkeresett vállalkozások körét akként állítottuk össze, hogy azok jellege, nagyságrendje és a képviselt ágazatok illeszkedjenek a felmérés céljaihoz. A célcsoport, illetőleg a válaszadó vállalkozások átlagos mintanagyságot képeznek. Összesen 54 vállalkozástól kaptunk választ, ebből 51-et a kitöltött kérdőívek, hatot pedig konkrét együttműködési szándéknyilatkozat formájában.

¹Az igényfelmérés „A Miskolci Egyetem és Miskolc város összehangolt tudástranszfer és innovációs szolgáltatás fejlesztése és fenntartható partnerség kiépítése stratégiai gazdasági szereplők bevonásával” című, TÁMOP-4.2.1.C-14/1/KONV-2015-0012 azonosító számú projekt keretében készült.

1. ábra: A vállalkozások iparági jellege



Forrás: a kérdőívek alapján saját szerkesztés

Figure 1: The nature of industrial enterprises

Automotive industry and related engineering(1), Environment and energy industry(2), Information technology(3), Other(4), Source: based on the questionnaires edited

A mintát rögzítettük és elektronikusan feldolgoztuk, az értékeléshez – a kérdőív tartalmával összhangban – többféle statisztikai módszert alkalmaztunk. A konfirmatív adatelemzés segítségével – a statisztikai értelemben vett – hipotéziseinket kívántuk megerősíteni. Az értékelés további folyamatában pedig egyváltozós eloszlások, leíró statisztikai eloszlások százalékos értékeinek bemutatását, átlagértékek megoszlását, ordinális skálátípust, változók és válaszlehetőségek megcímkézését, illetőleg több dimenziós skálázást alkalmaztunk.

A szakirodalmi adatgyűjtés folyamán, elsősorban a tudás-intenzív vállalatok működési sajátosságait leíró publikációkat dolgoztuk fel. Ezek közül kiemelt figyelmet érdemel „A tudás-intenzív vállalkozások működési sajátosságai és formálódásukat befolyásoló tényezők” c. tanulmány² (Bajmóczy et al. 2010), melynek értékes tapasztalatai és tanulságai a felmérés értékelésének elméleti megalapozásánál segítségül szolgáltak.

A kutatási eredményeink szintetizálása során nem csupán a Miskolci Egyetem vonatkozásában, hanem – az eredmények jellegének függvényében – általános-ságban fogalmaztuk meg következtetéseinket.

EREDMÉNYEK

A felmérésbe bevont vállalkozások általános jellemzői

A kérdőív kitöltésével olyan ágazatilag behatárolt vállalkozásokat (1. ábra) céloztuk meg, amelyek elsősorban az Észak-magyarországi régióban rendelkeznek székhellyel, illetve olyan innovatív tevékenységet végeznek, amely releváns lehet a kiértékelés során kapott eredmények szempontjából. Ezen túlmenően célunk

volt a régió határain túli vállalkozásokat is megszólítani annak érdekében, hogy tájékozódni tudjunk, hogy a földrajzi helyzetük, illetve a földrajzi távolság milyen módon befolyásolja a tevékenységüket.

A székhely szerinti beágyazottságot tekintve, a válaszadó vállalkozások 61%-a az Észak-magyarországi régióban, 31%-a a Közép-magyarországi régióban rendelkezik székhellyel (vagy telephellyel) (2. ábra). Közös jellemzőjük, hogy többségük (90%) teljes mértékben magyar tulajdoni szerkezettel rendelkezik.

A felmérésben résztvevő vállalkozások 55%-a kis- és középvállalkozás, 41%-a mikrovállalkozás, 4%-a pedig nagyvállalkozás. Gazdasági működésük hatékonysága összességében pozitív irányú eltérést mutat az utolsó év (2014) távlatában. A válaszadók közel 60%-ának növekedett az árbevétele és a nyeresége az előző évhez képest, az export árbevétele és az alkalmazotti létszám alakulása pedig kiegyensúlyozott képet mutat (3. ábra).

A vállalkozások székhely szerinti beágyazottsága

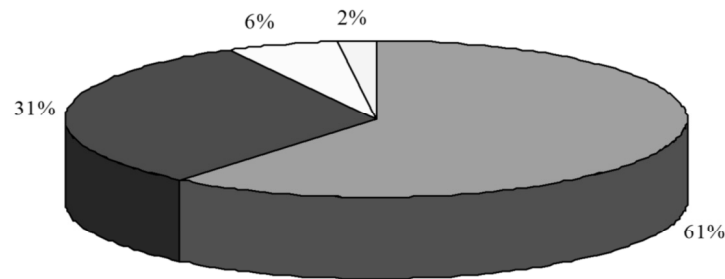
Goddard és Vallance (2013) „Az egyetem és a város” c. könyvükben lényegre törően úgy fogalmazzak, nem mindegy, hogy egy egyetem csupán „van” a városban, vagy a város szerves részeként aktívan hozzájárul annak fejlődéséhez. Azt, hogy egy-egy egyetem, vagy akár a gazdasági élet szereplői miként válhatnak egy területi egység szerves részévé és járulhatnak hozzá a fejlődéséhez, a gazdaságszociológiai és szocio-ökonomiai szakirodalom segítségével közelítjük meg.

A beágyazottság kifejezés Polányi Károly gazdaságtörténésztől származik, aki azt az álláspontot képviselte, hogy a gazdaság integrációs³ mechanizmusai adott

²Bajmóczy Z.–Imreh Sz.–Kosztopolos A.–Málovics Gy.–Vas Zs. (2010): A tudás-intenzív vállalkozások működési sajátosságai és formálódásukat befolyásoló tényezők c. tanulmány, mely a „Tudáshasznosulást, tudástranzfert szolgáló eszköz- és feltételrendszer kialakítása, fejlesztése a Szegedi Tudományegyetemen és a Dél-alföldi régióban” című, TÁMOP-4.2.1-08/1-2008-0002 azonosító számú projekt keretében, a vállalkozásfejlesztési aktivitások megalapozása alprogram keretében készült.

³A gazdasági integráció fogalmát jelen esetben nem közgazdaságtani, hanem szociológiai értelemben használjuk.

2. ábra: A válaszadó vállalkozások regionális megoszlása



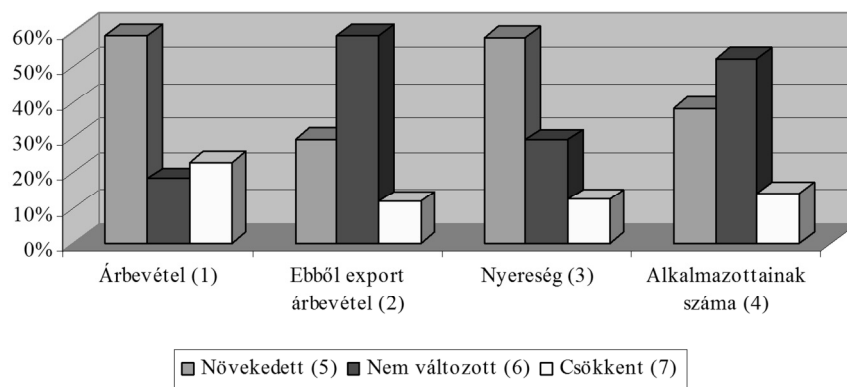
■ Észak-Magyarország (1) ■ Közép-Magyarország (2) □ Dél-Alföld (3) □ Észak-Alföld (4)

Forrás: a kérdőívek alapján saját szerkesztés

Figure 2: Regional distribution of the respondent firms

Northern Hungary(1), Central Hungary(2), Southern Great Plains(3), Northern Great Plains(4), Source: based on the questionnaires edited

3. ábra: A vállalkozások működési hatékonysága



■ Növekedett (5) ■ Nem változott (6) □ Csökkent (7)

Forrás: a kérdőívek alapján saját szerkesztés

Figure 3: The operational efficiency of enterprises

Price income(1), From it export sales(2), Gain(3), Number of employees(4), Source: based on the questionnaires edited

társadalomszerkezeti és intézményi feltételekhez kötődnek, azaz a gazdaságintegrációs formák „nem-gazdasági” viszonyokba, hanem a kultúrába és/vagy a politikába ágyazódnak (Polányi 1976, Szántó 1994).

Granovetter a beágyazottságnak már többféle típusát különbözteti meg. A relációs beágyazottság a gazdaság aktorainak személyes kapcsolataira utal. A strukturális beágyazottság a teljes hálózat szerkezeti sajátosságait jelenti, vagyis azt, hogy a gazdasági tevékenység közvetítésében milyen mértéket képvisel a személyes kapcsolatok hálózata, vagy másként fogalmazva hogyan befolyásolják a résztvevők személyes kapcsolati tőkéi – a kapcsolatháló egésze és szerkezete – a gazdasági tevékenységeket, eredményeket és szervezeteket (Granovetter 1985, 1990, 1992, 2006; Szántó 1994).

A társadalom szerkezete, az intézményi feltételek, továbbá a személyes kapcsolatok hálózata tér-specifikus függőséggel is rendelkeznek, a feltételrendszerek egy-egy területi egység vonatkozásában sajátos jegyeket viselnek. Ennek okán megkülönböztetjük a gazdasági és társadalmi szereplők székhely szerinti (regionális) és a tevékenységi – piaci – hatókör közötti beágya-

zottságát. A székhely szerinti beágyazottságot számos kutató a gazdaság-szociológiai és szocioökonómiai szemlélethez hasonló módon közelíti meg.

A kis- és középvállalkozások (KKV) székhely szerinti beágyazottságát a helyi közösséggel való kapcsolatuk alapján jellemezhetjük (Fuller és Tian 2006, Supino és Proto 2008). A KKV-k ugyanis nagyobb mértékben támaszkodnak a helyi erőforrásokra (pl. munkaerő), mint a nagyvállalatok, így jobban függenek – a különböző erőforrástípusok – regionális kínálatától. A székhely- és a tevékenységi kör szerinti beágyazottságuk differenciáltsága pedig rendszerint azt eredményezi, hogy kevésbé érzékelhetőek a helyi közösség számára. Ennek okát abban kereshetjük, hogy a tevékenységi hatókörük túlnyomórészt átnyúlik a lokális közösség határain.

A vállalkozások tevékenységi hatóköre

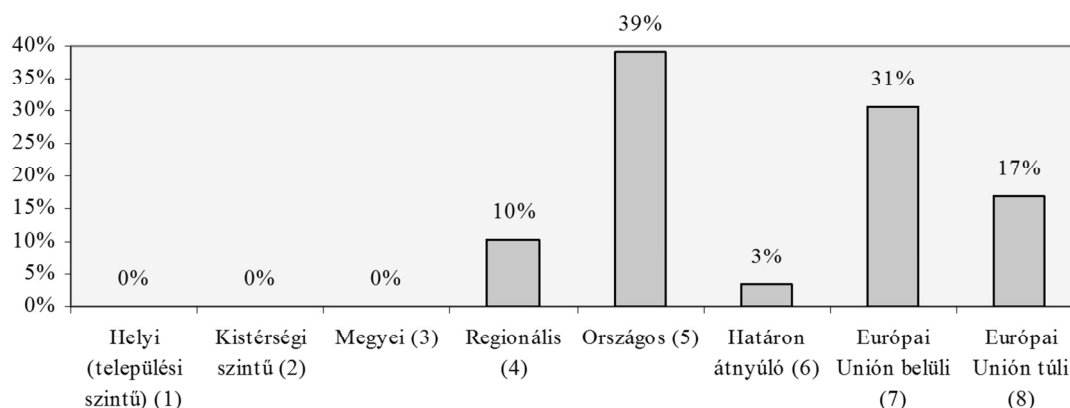
A KKV-k tevékenységi hatókör szerinti beágyazottságát földrajzilag a piacaik, a beágyazottság mélységét és mértékét tekintve pedig a piaci feltételekhez és vál-

tozásokhoz való alkalmazkodásuk befolyásolja a leginkább, melynek során az idő és a gyors adaptációs képesség jelenti a szűk keresztmetszetet. A felmérésbe bevont vállalkozások tevékenységi hatóköre tekintetében (4. ábra) az országos és az Európai Unión belüli piacok a szignifikánsak.

Valójában a kutatás-fejlesztési és innovációs készségük és teljesítményük, továbbá a fejlesztési irányvonalak kijelölése jelenti számukra a valódi megméretést és kihívást. Ezek a tevékenységek a jövőre irányuló olyan fejlesztési kísérletek, amelyek jelentős kockázatokat hordoznak, hiszen a piac értékítélete a

meghatározó abban a tekintetben, hogy az azonos területre fókuszáló kutatás-fejlesztési eredmények közül melyiket preferálja. Az innovatív vállalkozások a gazdaság versenyképességét közvetlenül is képesek növelni azáltal, hogy a versenytársaikat nagyobb hatékonyságra készítetik (Európai Unió 2014). A KKV-k többnyire az alkalmazott kutatásokat részesítik előnyben, mivel ezeknek alacsonyabb a kockázatuk, mérsékelt az idő- és költségigényük, ugyanakkor gyorsabb a gyakorlatba történő adaptálásuk lehetősége, ami bizonyos körülmények között versenyelőnyhöz juttathatja a vállalkozásokat.

4. ábra: A vállalkozások tevékenységének hatóköre



Forrás: a kérdőívek alapján saját szerkesztés

Figure 4: Scope of business activities

Local (municipal level)(1), Sub-regional level(2), County(3), Regional(4), Nation-wide(5), Cross-border(6), In the European Union(7), Beyond the European Union(8), Source: based on the questionnaires edited

KÖVETKEZTETÉSEK

A székhely- és a tevékenységi kör szerinti beágyazottság differenciáltságának jellemzői alapján arra a megállapításra juthatunk, hogy a tevékenységi hatókörük (vagy másképpen fogalmazva a piacaik földrajzi kiterjedése) sajátos jegyei hatással vannak a székhely szerinti beágyazottságukra és a lokális szerepvállalásukra.

Ha a gazdaszociológiai értelemben vett beágyazottság fogalmát áttételesen adaptáljuk a Miskolci Egyetemre (vagy egyetemekre), a székhely- és a tevékenységi kör szerinti beágyazottság meghatározásánál ezen intézmény(ek) esetében is hasonló jellemzőkkel találkozhatunk. Ennek megfelelően az egyetemi funkciókat (K+F+I+O, „harmadik misszió”) is el kell különítenünk a szerint, hogy milyen tér-specifikus hatókörrel rendelkeznek. Az egyetemek közös jellemzőit az alapfunkcióik jelentik, ezek térbeli vetületei azonban már eltéréseket mutatnak. Az oktatási tevékenység általában országos-, illetve regionális hatókörű. A K+F+I tevékenység már diverzifikáltabb és földrajzilag kiterjedtebb (illetőleg határok nélküli vagy globális) jelenségként értelmezhető a nemzetközi tudásbázisokhoz és hálózatokhoz való kapcsolódás révén, ami szélesebb skálájú lokális szerepvállalásra ad lehetőséget az egyetemeknek a társadalmi és gazdasági folyamatok katalizálásában.

Az egyetemek és a KKV-k székhely- és tevékenységi kör szerinti beágyazottsága között párhuzamosságot tapasztalhatunk. Ebből arra a következtetésre juthatunk, hogy a tevékenységi hatókörük – KKV-k esetében piacaik, egyetemek esetében bizonyos funkcióik – földrajzi kiterjedésének a mértéke hatással van a székhely (lokális) szerinti beágyazottságukra, ami a gazdasági tevékenységek közvetítésében serkenetheti a helyi együttműködések, hálózatok kialakulását és a résztvevők lokális szerepvállalását. Ez a folyamat erős egymásrataltságot alakíthat ki a vállalati és az egyetemi szféra között, amelyben a felsőoktatási ágazat szerepvállalása egy összetett tudásteremtési kapcsolatrendszer alapját képezheti (Etzkowitz és Leydesdorff 2000).

A tudás-intenzív KKV-k számára a vállalkozási tevékenységükhöz szükséges erőforrástípusok közül az infrastrukturális feltételek és a humán tényezők egy része közvetlenül, a finanszírozási források pedig közvetítő szervezeteken keresztül, a székhely szerinti beágyazottságuk alapján válik elérhetővé. A vállalkozások tevékenységi alapjából eredő igények és szükségletek közvetlenül befolyásolják azt, hogy mely egyetemekkel milyen típusú együttműködést alakítanak ki. A tevékenységi hatókör – azaz a piacok – pedig a K+F+I orientációra van hatással. Ezzel összefüggésben, a felmérésben résztvevő vállalkozások és az együttműködés szempontjából általuk megjelölt felsőoktatási intézmények tér-specifikus jellemzőiből azt állapíthatjuk

meg, hogy a társaságok jellemzően a székhely szerinti régiójuk felsőoktatási intézményeivel alakítottak ki együttműködést.

A kétféle beágyazottság típusát adaptáltuk az egyetem funkcióira is. Az egyetemek és a KKV-k székhely- és tevékenységi kör szerinti beágyazottsága között párhuzamosságot tapasztaltunk. A tevékenységi hatókörük

– KKV-k esetében piacaik, egyetemek esetében bizonyos funkcióik – földrajzi kiterjedésének a mértéke hatással van a székhely (lokális) szerinti beágyazottságukra, ami a gazdasági tevékenységek közvetítésében serkentheti a helyi együttműködések, hálózatok kialakulását és a résztvevők lokális szerepvállalását.

IRODALOM

- Bajmóczy Z.–Imreh Sz.–Kosztopolosz A.–Málovics Gy.–Vas Zs. (2010): A tudás-intenzív vállalkozások működési sajátosságai és formálódásukat befolyásoló tényezők. [In: Bajmóczy Z. (szerk.) Tudáshasznosulást, tudástranszfert szolgáló eszköz- és feltételrendszer kialakítása, fejlesztése a Szegedi Tudományegyetemen és a Dél-alföldi régióban.] <https://www.u-szeged.hu/download.php?docID=11192>. 2015. november 17.
- Európai Unió (2014): Hatodik jelentés a gazdasági, társadalmi és területi kohézióról. Az Európai Unió Kiadóhivatala. Luxemburg.
- Etzkowitz, H.–Leydesdorff, L. (2000): The Dynamics of Innovation: from National System and „Mode 2” to a Triple Helix of University-Industry-Government Relations. *Research Policy*. 2: 109–123.
- Fuller, T.–Tian, Y. (2006): Social and Symbolic Capital and Responsible Entrepreneurship: An Empirical Investigation of SME Narratives. *Journal of Business Ethics*. 67: 287–304.
- Granovetter, M. (1985): Economic Action and Social Structure: The Problem of Embeddedness. *American Journal of Sociology*. 91: 481–510.
- Granovetter, M. (1990): The old and the New Economic Sociology: A History and an Agenda. [In: Friedland, R.–Robertson, A. F. (eds.) *Beyond the marketplace*.] Aldine de Gruyter. New York. 89–112.
- Granovetter, M. (1992): Problems of Explanation in Economic Sociology. [In: Nohria, N.–Eccles, R. G. (eds.) *Networks and Organizations: Structure, Form and Action*.] Harvard Business School Press. Boston. 25–56.
- Granovetter, M. (2006): A gazdasági intézmények társadalmi megformálása: a beágyazottság problémája. [In: Lengyel Gy.–Szántó Z. (szerk.) *Gazdaságszociológia*.] Aula Kiadó. Budapest. 33–45.
- Goddard, J.–Vallance, P. (2013): *The University and the City*. Routledge. London.
- OECD (2001): Science, Technology and Industry Scoreboard: Towards a Knowledge-based Economy. <http://www.oecd-ilibrary.org/docserver/download/9201041e.pdf?expires=1448440675&id=id&accname=guest&checksum=FE4EC1C7ED06E79ACB7D29C9D8215F51> 2015. október 30.
- Polányi K. (1976): *Az archaikus társadalom és a gazdasági szemlélet*. Gondolat Könyvkiadó. Budapest.
- Supino, S.–Proto, M. (2008): The CSR: a Big Challenge for Small Business, conference paper, Corporate Responsibility Research Conference. Queen’s University. Belfast. http://www.researchgate.net/publication/242750152_The_CSR_a_big_challenge_for_small_business 2015. november 4.
- Szántó Z. (1994): A gazdaság társadalmi beágyazottsága – Megjegyzések a gazdaságszociológia és a szocioökonómia újabb irodalmáról. *Szociológiai Szemle*. 3: 141–145.

