

A családok pénzügyi helyzetének változása Magyarországon 2000-2019

Changes in the Financial Condition of Families in Hungary between 2000 and 2019

I. SZENTESI¹, J. CSIZMÁS²NÉ TÓTH², A. GÁSPÁR³, A. HORVÁTH⁴NÉ KÖKÉNY⁴

¹Debreceni Egyetem, Gazdaságtudományi Kar, Számviteli és Pénzügyi Intézet, szentesi.ibolya@econ.unideb.hu

²Debreceni Egyetem, Gazdaságtudományi Kar, Számviteli és Pénzügyi Intézet, toth.judit@econ.unideb.hu

³Debreceni Egyetem, Gazdaságtudományi Kar, Számviteli és Pénzügyi Intézet, gaspar.andrea@econ.unideb.hu

⁴Debreceni Egyetem, Gazdaságtudományi Kar, Számviteli és Pénzügyi Intézet,
kokeny.annamaria@econ.unideb.hu

Absztrakt. Munkabérből élő családok pénzügyi helyzete számos tényező függvénye. Meghatározza többek között a munkabér, a szociális támogatások, az adókulcsok alakulása, s az adható kedvezmények nagysága. Az adórendszer a magánszemélyek legnagyobb rétegét érintő részét minden évben, sőt évközben is változtatják, csökkentve ezzel a kiszámíthatóságot és az előre tervezhetőséget. Az elmúlt években az adóterhelés körüli viták során bebizonyosodott, hogy a személyi jövedelemadó kulcsát nem lehet a társadalombiztosítási járulékkulcstól elkülönítetten vizsgálni. A bruttó átlagkereset - a minimálbér illetve a garantált bérminimum emelése okán is - a vizsgált közel 20 év alatt több mint négyszeresére emelkedett. A nettó átlagkeresetnél a növekedés üteme ennél magasabb az adórendszerben történt változások miatt. A kötelezően meghatározott bér a vizsgált évek alatt majdnem közel hatszorosára emelkedett. De mennyivel lett kedvezőbb vagy kedvezőtlenebb a jövedelmi helyzete egy munkabérből élő átlagos családnak 20 év viszonylatában? A vizsgálatunk során arra keressük a választ, hogy a minimálbérek emelkedése, valamint a törvénymódosítások hatására a megélhetés milyen módon alakult.

Abstract. The financial condition of families living on wages is function of many factors. It is determined, among other things, by the development of wages, social benefits, tax rates and the amount of allowances that can be granted. The part of the tax system that affects the largest segment of individuals changes every year, and even during the year, reducing predictability. In recent years, discussions over the taxes have shown that the rate of personal income tax cannot be evaluated separately from the social security contribution rate. Gross average earnings - on the grounds of raising the minimum wage and the guaranteed minimum wage - have more than four-times in nearly 20 years. However the rate of growth is higher in the average net earnings due to changes in the tax system. Compulsory determined wages increased to almost six-times over the years under investigated. But in 20 years, how much has the income situation of an average family living on a salary become more favourable or more unfavourable? In our study we are looking for an answer to how the increase in the minimum wage and the changes in the law how to have affected the livelihood.

Bevezetés

A családok pénzügyi helyzetét elsősorban a jövedelmük befolyásolja. A jövedelmek esetén a legnagyobb bevételi forrás a munkabérből, a nyugdíjból és a szociális juttatásokból ered. A 2017-es MNB által elkészített háztartási vagyoni felmérés alapján: ... a háztartások 65%-a kap munkabért, 48%-a valamilyen állami nyugdíjat és 34 %-a valamilyen szociális támogatást. [1] A személyi jövedelemadó (1995. évi CXVII. törvény) szempontjából a magánszemély minden jövedelme adóköteles. A személyi jövedelemadó bevallás önálló és nem önálló tevékenységből származó jövedelmeket különböztet meg. A nem önálló tevékenységből származó jövedelmek közül a legismertebb a munkabér.

A munkatörvénykönyve (2012. évi I. törvény) a munkabér fogalmát nem határozza meg. A bér összetevői a következők: alapbér, bérpótlék, kiegészítő fizetések, egyéb bér, prémiumok, jutalmak. Mind a munkavállalók, mind a munkáltatók a bruttó bér alapján adót és járulékokat fizetnek az államnak. A munkáltatók által fizetett járulékok a szociális hozzájárulási adó, és a szakképzési hozzájárulás, míg a munkavállalók az SZJA-n kívül fizetik a nyugdíj, az egészségügyi és a munkaerő-piaci járulékokat. A járulékok változása 2000-2019 között a munkáltatóknál csökkenő, míg a munkavállalónál növekvő tendenciát mutat.

1. Anyag és módszer

A célunk, hogy felmérjük a magyar háztartások pénzügyi helyzetének alakulását. A jövedelem meghatározó a háztartások bevételeiben, ezért elsősorban ezt vettük górcső alá a vizsgálatunkban. Milyen jövedelmei lehetnek egy magyar családnak? Milyen tényezők befolyásolják, hogyan hat rá az adótörvény változása? Milyen adókedvezményeket vehet igénybe? Hol helyezkedik el az Európai Unióon belül a magyar jövedelmi helyzet?

Kutatásunkat elsősorban szekunder adatokra támaszkodva készítjük el, amihez a KSH, az Eurostat és NAV adatait, felméréseit használjuk fel. Az adatsorok 2000-2019-re vonatkoznak.

Grafikonok segítségével vizsgáltuk a jövedelmet befolyásoló adó és járulékok nagyságát, változását. Górcső alá vesszük a NAV által szolgáltatott adatokat, mint az átlagos SZJA, ami az adott év összevont jövedelmének az adóját jelenti. Segítségével kifejezhetjük az átlagos adóterhet, ami az átlagos SZJA + átlagos tb teher összege. Fontosnak tartottuk, hogy a minimálbér, bérminimum változását is bemutassuk. Kitértünk az adóalap és adókedvezmények hatására, ami az elmúlt években jelentősen befolyásolta a családok nettó jövedelmét.

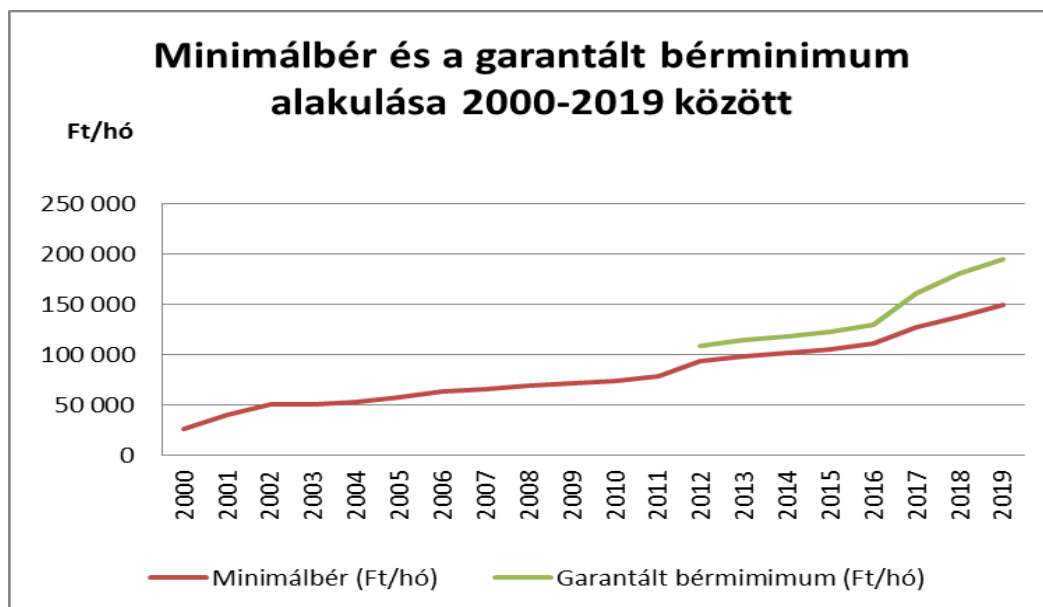
A következő feltételezéseket vontuk vizsgálat alá:

- A minimálbér, a garantált bérminimum és az átlagbér változása jelentős tényező a családok jövedelmi helyzetének alakulásában.
- A személyi jövedelemadó rendszere pozitív hatással volt a nettó jövedelmek alakulására.
- A minimálbérből élők esetében a munkabér nem minden esetben nyújt fedezetet a létminimumra.

Ehhez kiszámoltuk a 2013-as és 2018-as évre a nettó minimálbért és a nettó garantált bérminimumot, ahol figyelembe vettük a családi kedvezményt is. Az így meghatározott bért összehasonlítottuk a létminimummal és az átlagos nettó bérrrel.

2. Minimálbér és garantált bérminimum

A minimál bér fogalma 1989-től került be a köztudatba, és 2000-tól kezdve jogszabály (215/1999. (XII. 26.) Korm. rendelet) rendelkezett róla. Mértéke függ attól, hogy az adott munkakörhöz szükség van-e szakképzettségre vagy sem. Garantált bérminimumot kell alkalmazni abban az esetben, ha a munkavállaló legalább középfokú iskolai végzettséget, illetve középfokú szakképzettséget igénylő munkakörben van foglalkoztatva. Az 1. számú grafikonban láthatjuk, hogy ezek az összegek évről évre változnak. A 2006-2009-es év között a garantált bérminimumon belül differenciáltak kor és munkaidő alapján. Jelenleg, azaz 2019. január 01-től a bruttó minimálbér 149 000 Ft, a bruttó garantált bérminimum pedig 195 000 Ft. A kormány a munkáltatók előzetes tárgyalásai alapján 2020-ra 161 000 Ft minimálbért, és 210 600 Ft garantált bérminimumot terveznek.



1. ábra: Minimálbér és garantált bérminimum.

Forrás: NAV Évkönyvek és KSH adatbázis alapján saját szerkesztés

A minimálbér fogalma nem ismeretlen Európa más országaiban, így az Uniós országokban sem. Az Eurostat által közzétett minimálbér-statisztika a nemzeti minimálbéreket veszi alapul. A minimálbért rendszerint a havi bruttó jövedelem (azaz a munkavállaló által fizetendő jövedelemadó és társadalombiztosítási járulékok levonása előtti munkabér) formájában határozzák meg; a levonandó tételek országonként eltérőek lehetnek. Megnéztük, hogy Magyarország 2019-ben alkalmazott minimálbére hol áll a többi Uniós országhoz képest.

Az Eurostat évente két alkalommal (minden évben a január 1-jei és a július 1-jei állapot szerint) teszi közzé a nemzeti minimálbéreket. 2019 januárjában az uniós tagállamok által alkalmazott havi

minimálberek összege 286 EUR-tól 2071 EUR-ig terjedtek. Az Eurostat 2019. január 1.-ei minimálbér adatai alapján szerkesztett ábra (2. számú) a minimálberek alakulását mutatja.

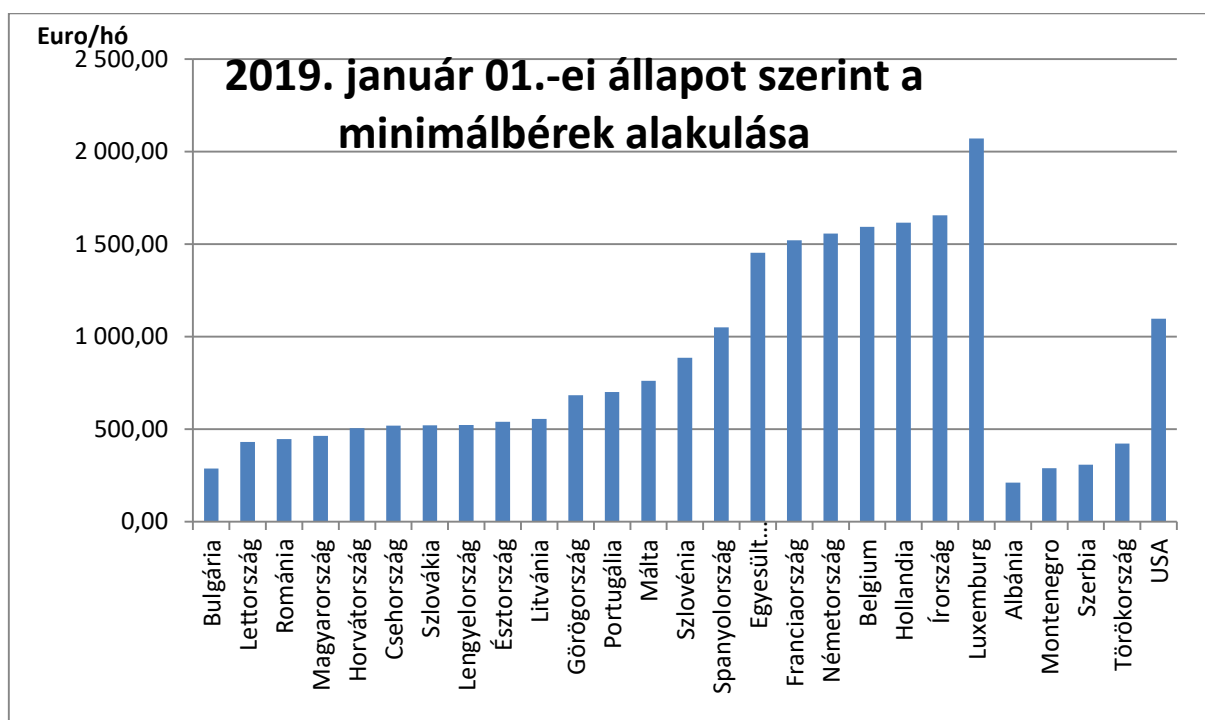
Az ábrán jól látható, hogy jelentős eltérések mutatkoznak az országok között. Az uniós tagállamok euróban kifejezett bruttó havi nemzeti minimálbérük alapján három különböző csoportba sorolhatók.

Az 1. csoportba azok az országok tartoznak, amelyek esetében a nemzeti minimálbér 2019 januárjában havi 500 EUR-nál alacsonyabb volt. Ebbe a csoportba tartoznak: Bulgária, Lettország, Románia és Magyarország; ezek nemzeti minimálbére 286 EUR (Bulgária) és 464 EUR (Magyarország) között alakult.

A 2. csoportba azok az országok tartoznak, amelyeknél a nemzeti minimálbér 2019 januárjában havi 500–1000 EUR között volt. Horvátország, Csehország, Szlovákia, Lengyelország, Észtország, Litvánia, Görögország, Portugália, Málta és Szlovénia nemzeti minimálbérei 506 EUR (Horvátország) és 887 EUR (Szlovénia) között mozogtak.

A 3. csoport országai esetében a nemzeti minimálbér 2019 januárjában legalább havi 1000 EUR volt. Spanyolország, Egyesült Királyság, Franciaország, Németország, Belgium, Hollandia, Írország és Luxemburg minimálbérei 1050 EUR (Spanyolország) és 2071 EUR (Luxemburg) között mozogtak.

Az európai uniós tagjelölt országok esetében a minimálberek az 1. csoportba tartozó tagállamokéhoz hasonló értékeket mutattak, és 211 EUR (Albánia) és 422 EUR (Törökország) között mozogtak. Az Egyesült Államok havi minimálbére (1098 EUR) a 3. csoportban bemutatott intervallumba esik. [2]



2. ábra: 2019. január 01. állapot szerint a minimálberek alakulása

Forrás: Eurostat adatok alapján saját szerkesztés

Megvizsgálva az Eurostat adatgyűjtése alapján a minimálbérek vásárlóerő-egységben kifejezett értékét, már kisebb lesz a vizsgált országok közötti eltérés. Bulgária, Lettország, Észtország, Csehország, Szlovákia, Horvátország és Magyarország esetében a nemzeti minimálbér 2019 januárjában 577 PPS (Bulgária) és 765 PPS (Magyarország) között mozgott. Görögország, Portugália, Litvánia, Románia, Málta, Spanyolország és Lengyelország esetében a nemzeti minimálbéreik 800 PPS (Görögország) és 933 PPS (Spanyolország) között mozogtak. Szlovénia, Egyesült Királyság, Írország, Franciaország, Németország, Belgium, Hollandia, Írország és Luxemburg nemzeti minimálbérei 1059 PPS (Szlovénia) és 1646 PPS (Luxemburg) között teljesítettek. [2] A magyar minimálbérek vásárlóereje 2019-ben az európai uniós tagországok között a 7. leggyengébb értéket mutatta.

3. Jövedelmet terhelő adók és járulékok

A gazdaságpolitikai prioritások és azok változásai az adórendszeren és a támogatási rendszereken keresztül nagy hatással vannak a háztartások pénzgazdálkodására. [3]

Az adópolitika hatással van az egész gazdaságra. Az adókedvezmény segítségével, adó visszatérítés formájában, a kormány igyekszik a kitűzött stratégiai célját elérni, megváltoztatva az emberek hozzáállását és gazdasági magatartását. [4] A jövedelmet terhelő adó és járulékok nagyságrendben és rendszerükben is több átalakuláson mentek keresztül. Jelenleg a foglalkoztató a munkavállaló után 17,5% szociális hozzájárulási adót, valamint 1,5 százalék szakképzési hozzájárulást fizet. A munkavállaló bruttó béréből levonásra kerül: 15% SzJA; 10 % nyugdíjjárulék, valamint 8,5% egészségügyi- és munkaerőpiaci-járulék.

SZJA változás

Az ezredforduló előtti sokszávos személyi jövedelemadó 2000-2003 között 3 sávossá vált: 20%-30%-40%. 2004-től lecsökkent két sávossá. 2009-ig, 18% és 36% volt. 2010. évtől kezdődött egy nagymértékű változás, hiszen a korábbi 1,9 millió Ft-os határ 5 millió Ft-ra módosult és az adó mértéke 17% és 32%-ra csökkent. 2011-ben már egykulcsos a személyi jövedelemadó, ugyanakkor az adó alapja is megváltozott, hiszen a szuperbruttó összeg, azaz az összevont adóalap a jövedelem 27%-kal növelt összege volt, bár az adó mértéke egykulcsos lett és 16%-ra csökkent. 2012 évben ezt a szuperbruttó alkalmazást csak a jövedelem 2424000 forintot meghaladó része felett kellett alkalmazni. 2013-2015 év között egykulcsos az adórendszer és 16% az adó mértéke, amely 2016. évtől 15%-ra csökkent (3. ábra).

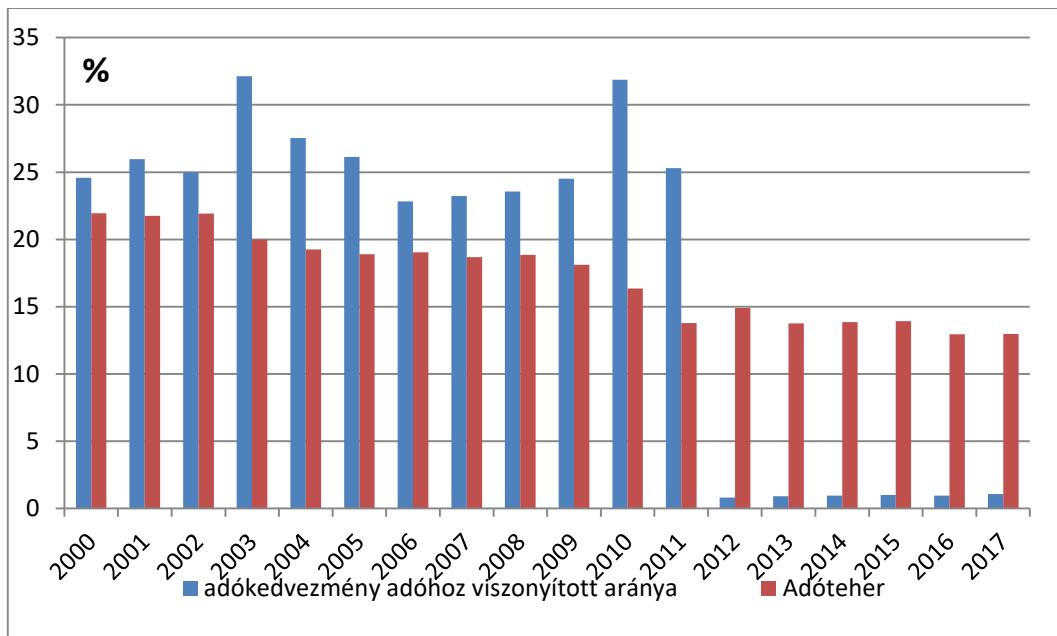
Igénybe vehető kedvezmények: A törvény két kategóriába sorolja a kedvezményeket. Adóalapot illetve adót csökkentő kedvezményeket különíthetünk el.

- Szja adóalapot csökkentő kedvezmények: Az összevont adóalapot csökkentő kedvezmények a vizsgált évek alatt sok módosításon estek át. A családi kedvezmények az eltartottak számától függ. Fiatal házaspár kedvezménye, ami 33.333 Ft, mert ennek a 15%-a 5000 Ft/hó.
- Szja összevont számított adót csökkentő kedvezmények: Adóösszegét csökkentő kedvezmények: tartós és súlyos beteg – minimálbér 5%-a. Valamint a tevékenységei

kedvezmény, mely vizsgálata nem kapcsolódik a publikációhoz, ezért ezt figyelmen kívül hagyjuk.

Az adókedvezmények száma 1998 évben tizennégy jogcím volt, mely 2008-ra huszonháromra emelkedett, majd 2009-re tizenkilencre csökkent, majd a kedvezmények nagy része kivezetésre került 2011. évtől (pl: lakáscélú hiteltörlesztés [5], személyi kedvezmények), de két nagyon fontos kedvezmény került bevezetésre, mégpedig a családi kedvezmény 2011-ben, valamint 2015-től az első házaspár kedvezménye.

Az egyéneknek érdemes kihasználniuk a törvény adta lehetőségeket a különböző adókedvezmények igénybevételére, akár a jelenlegi anyagi teherbíró képességük alapján, akár a törvény adta maximális keretek kihasználásával. A pénzügy világában rendkívül gyors változások zajlanak, de alapvetően az az igény, hogy hatékonyan tudjanak az egyének, illetve a háztartások döntést hozni, arra készíteti őket, hogy folyamatosan nyomon kövessék az őket érintő törvényi változásokat. Ezt az igényt szükséges minél több egyénben és háztartásban kialakítani. Ebben jelentős az állami döntéshozók szerepe [6].



3. ábra: SZJA kedvezmények aránya és az SZJA teher alakulása 2000-2017 között

Forrás: NAV Évkönyvek alapján saját szerkesztés

Az igénybevett adókedvezmények összegének aránya az adóhoz képest folyamatosan, évről évre változott (3. ábra). Ez az arány 2003-ban és 2010. években 30 % fölé emelkedett, majd 2012-től az 1%-ot sem érte el. Az adókedvezmények rendszerének átalakításával a tényleges adóterhelés nagysága a 22%-ról 13%-ra csökkent.

Járulékok változása:

A társadalombiztosítás rendszere sok változáson ment keresztül az általunk vizsgált 19 évben. Megváltozott a szervezet felépítése és átalakult a járulékfizetés rendszere. A járulékok két fő részre bonthatók, a foglalkoztatót illetve a foglalkoztatottat terhelő járulékok. Elemzésünk során csak a biztosított által fizetendő járulékok alakulására térünk ki, mivel a foglalkoztatót terhelő járulékok a

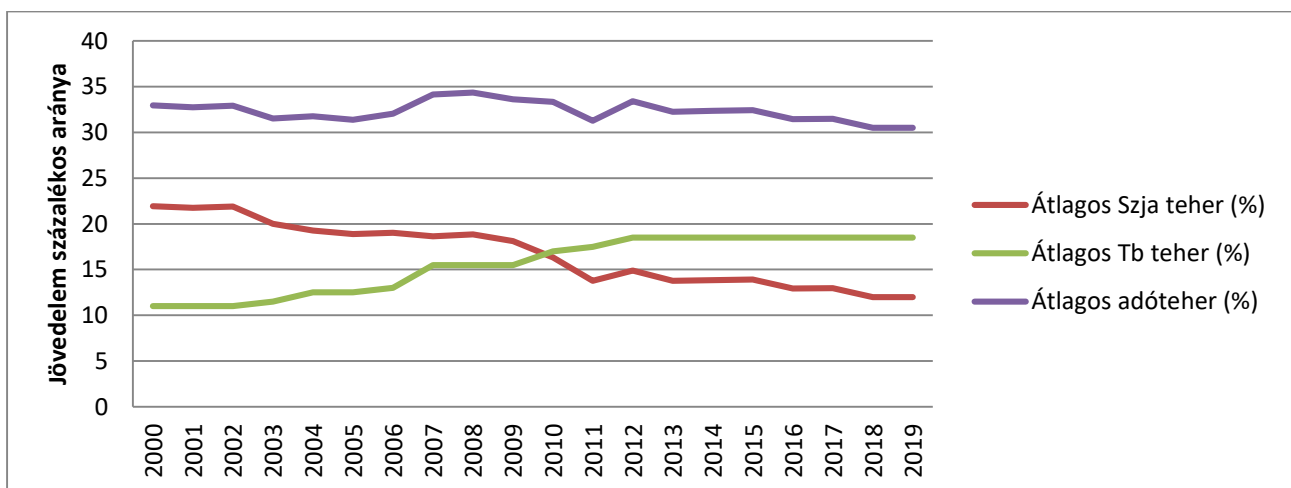
béren felüli tehernek minősülnek, s ennél fogva ez az alkalmazottak jövedelmi helyzetének vizsgálata szempontjából irreleváns. 2000-2009 között a nyugdíjjárulék mértéke 8%-ról 9,5%-ra nőtt, az egészségbiztosítási járulék mértéke pedig megduplázódott (3-ról 6%-ra). A munkavállalói járulék mértéke 1-1,5% között változott. 2006 szeptemberétől a munkavállaló által fizetett egészségbiztosítási járulékot két részre osztja a törvény, attól függően, hogy a természetbeni, vagy a pénzbeni ellátások fedezetére történik a befizetés. A munkavállalók terhei 2006 szeptembere - 2009 között 12,5%-ról 17%-ra növekedtek.

A munkavállalói járulékot 2010. január 1.-vel felváltotta a munkaerőpiaci járulék. 2011-re fél százalékponttal nőtt tovább a magánszemély által fizetett járulékok mértéke, a nyugdíjjárulék fél százalékos emelése miatt. 2012-től pedig az egészségbiztosítási és munkaerőpiaci járulék további 1%-os növelése miatt 18,5% lett a magánszemély által fizetett járulékok mértéke. (3. ábra) [7] A biztosítottat terhelő járulékok a kormány tervei szerint 2020-tól egy járulékba lesznek összevonva, aminek magyarázat az adókerülés és a bürokráciacsökkentés.

Teljes adóteher változása:

A vizsgálatunkban a teljes adóterhet a munkavállalói adóteherre értjük. A munkabért terhelő munkavállalói adóteher két adótípusból tevődik össze. Egyrészt a személyi jövedelemadó összevonás alá eső részből, másrészt a biztosítottat terhelő járulékokból. A vizsgálat során arra a megállapításra jutottunk, hogy az átlagos adóteher a 2000. évi 32,9%-ról kismértékű növekvő és csökkenő szakaszokat követően 2019-re 30,5%-ban állapodott meg. A teljes adóteher tehát lényeges mértékben nem változott (közel 2,4 százalékpontos csökkenést mutat, ami elhanyagolható változás), csak az aránya rendeződött át, az átlagos – foglalkoztatottat terhelő – tb teher 2000-2019 között fokozatosan nőtt (7 százalékpontot), míg az átlagos SZJA teher fokozatosan csökkent (mértéke közelítőleg 10 százalékpont.) (4. ábra)

Az átlagos tb teher növekedésének kiváltó oka a járulékterhek eltolódása a munkavállalókat terhelő adónemek irányába. Az szja teher csökkenésének pedig a fő indikátora a családi kedvezmények bevezetése és fokozatos emelése.



4. ábra: Átlagos Szja teher, Tb teher és adóteher alakulása 2000-2019 között

Forrás: NAV Évkönyvek és KSH adatok alapján saját szerkesztés

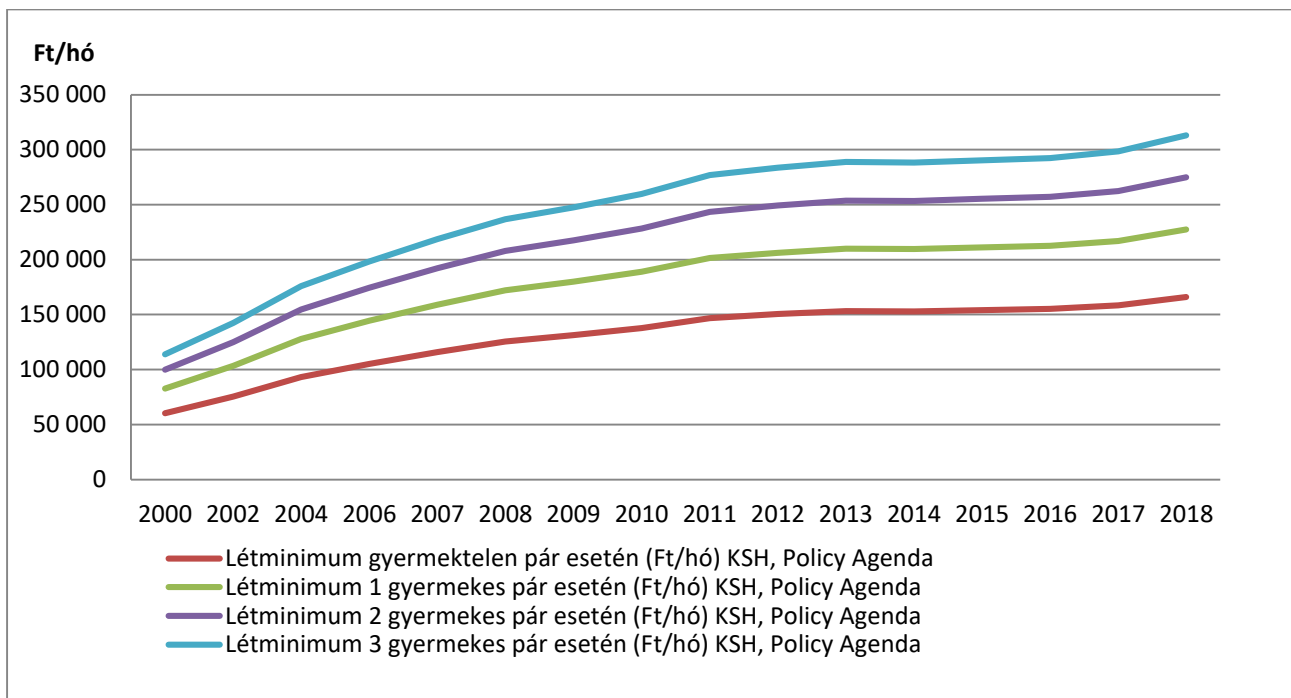
Családi pótlék nagysága:

A családok jövedelméhez adódik a családi pótlék, de adózási szempontból ez a juttatás adómentes, így csak megemlítjük. A családi pótlék összege sajnos az elmúlt közel 10 évben nem változott. A változás pedig nagyon időszerű lenne, mert a 2018-ban kiadott KSH jelentés szerint a pozitív családpolitikai intézkedések ellenére a családok jövedelmi helyzete romlott, kivételt képeznek a nagycsaládosok, ahol egy kismértékű javulás figyelhető meg.

Jelenleg 12 200 Ft és 25 900 Ft között változik a nagysága, ami attól függ, hogy hány gyermeket nevelnek a szülők vagy a szülő. Befolyásolja még a gyermek egészségi állapota, valamint, hogy intézményben vagy nevelőszülőknél elhelyezett.

Létminimum értékek alakulása:

Az adóterhelés, valamint a garantált bér vizsgálata nem elegendő a jövedelmi helyzet értékeléséhez, ezért górcső alá vettük a létminimum értékek alakulását a vizsgált időszakon belül. A Központi Statisztikai Hivatal 1991-től 2014-ig közölte évente a számított létminimumot, de szakmai okok miatt ezt 2015-től nem folytatta. Annak érdekében, hogy továbbra is legyen egy olyan mérőszám, amely megmutatja a társadalmi fejlődés dinamikáját a Policy Agenda folytatta a létminimum értékek számítását. [8]



5. ábra: Létminimum alakulása 2000-2019 között Magyarországon

Forrás: NAV Évkönyvek, KSH és Policy Agenda adatok alapján saját szerkesztés

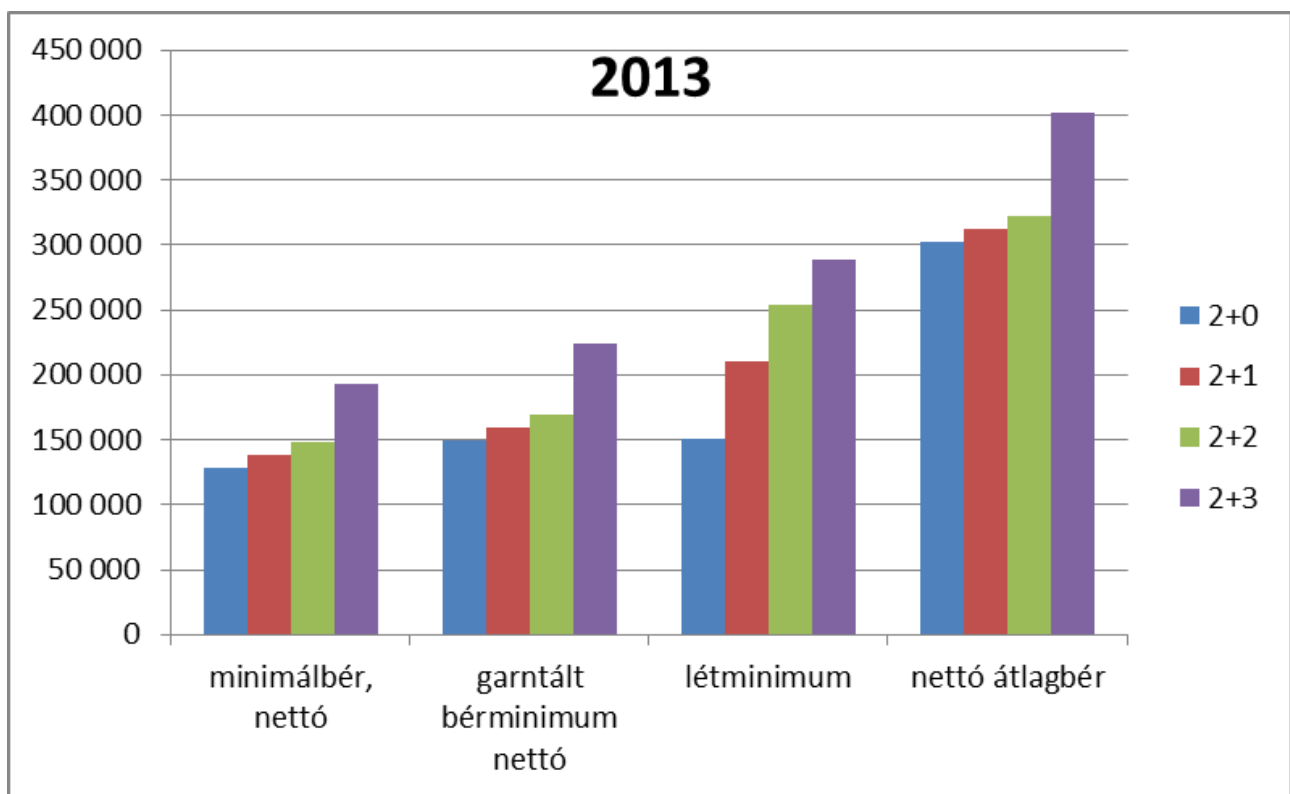
A létminimum azt az összeget mutatja, ami egy háztartásnak ahhoz szükséges, hogy tagja számára biztosítsa a folyamatos életvitellel kapcsolatos szerény szükségletek kielégítését. A számításánál figyelembe vették az inflációt, a béremelkedést, az élelmiszerkosár árának változását, valamint egy

háztartásban élő személyek számát és korát. Az 5. számú ábra a vizsgált időszak létminimum értékét mutatja négy különböző háztartás típusban Megvizsgálva a 4 csoportot megállapítottuk, hogy a belső szerkezetében az élelmiszerekre fordított arány egyenesen nő a háztartások tagjainak a számával. A tipikus, azaz két aktív korú személyből és két gyermekből álló háztartásban a létminimum értéke 274 978 Ft volt 2018-ban, melynek több mint 34%-át élelmiszerre fordították. Míg a gyermektelen párok esetében ez 31% volt, az egy gyermekeseknél 32%, a három gyermekeseknél pedig 36%-ot ért el.

4. Elemzés, következtetések

Összehasonlítottuk a minimálbér, a garantált bérminimum, a létminimum és az átlagbér értékeinek az alakulását 2013-ban és 2018-ban. Sem a minimálbér, sem a garantált minimál bér nem érte el a létminimumot 2013-ban, míg az átlag nettó bér a létminimum felett volt. A vizsgált csoportok a létminimum bemutatásához hasonlóan: gyermektelen házaspárok (2+0), egy gyermekes házaspárok (2+1), két gyermekes házaspárok (2+2) és háromgyermekes házaspárok voltak (2+3).

Megállapítottuk, hogy azok, akik minimálbért vagy garantált minimálbért kaptak 2013-ban, a létminimum alatt éltek. A számítás során a nettó béreket határoztuk meg, melyekhez hozzáadtuk az érvényesíthető családi kedvezményt (6. ábra).



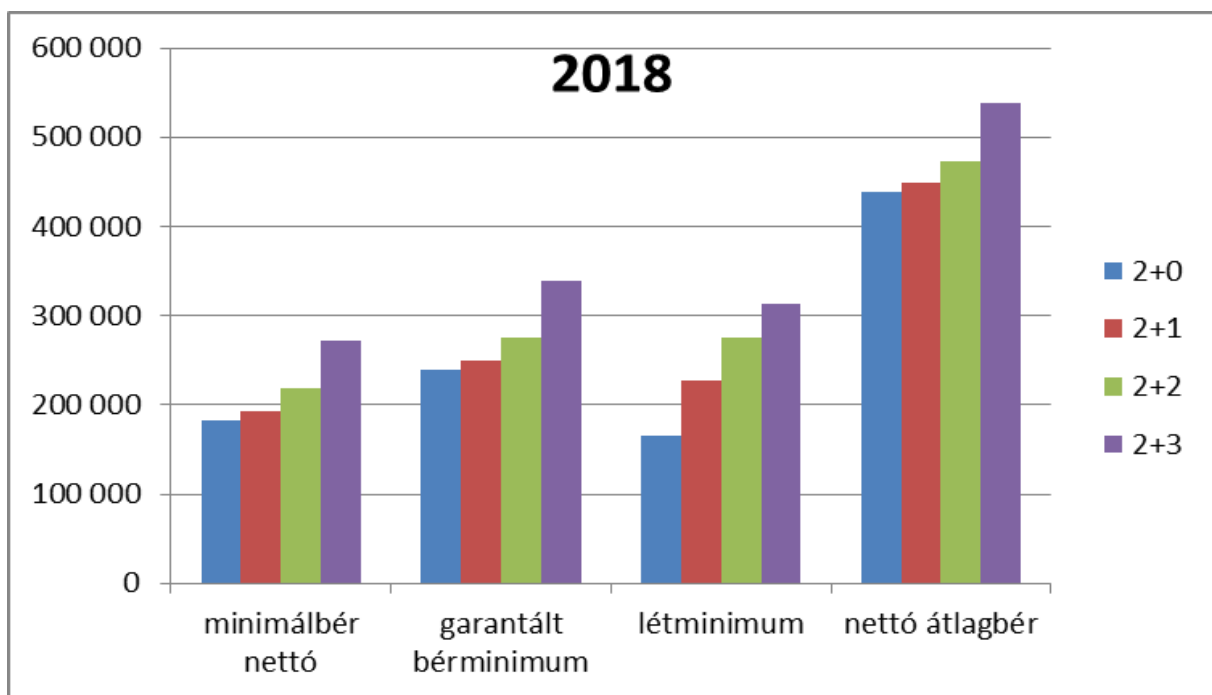
6. ábra: Minimálbér, garantált bérminimum, létminimum és a nettó átlagbér alakulása 2013-ban

Forrás: NAV Évkönyve, Policy Agenda és KSH adatok alapján saját szerkesztés

Az adatok összehasonlítását elvégeztük 2018-ra is. A minimálberek és az adóalap kedvezmények növekedése miatt a helyzet kedvezően változott, és mind a minimálbér, mind a garantált bérminimum nagysága a létminimum felett alakult (7. ábra).

Összességében megállapítható, hogy a minimál bér és a garantált bérminimum emelkedése a vizsgált időszakban jelentős volt és annak pozitív hatását az adórendszer nem csökkentette.

A 2018 év vonatkozásában igazolt, hogy a minimálbér, garantált bérminimum és átlagbér emelkedés, valamint az SZJA kedvező változása lehetővé tette, hogy a létminimum eléréséhez szükséges jövedelem a bérből-fizetésből élők számára is biztosított. Ugyanakkor 2013-ban még a minimálbér és a garantált bérminimum erre nem nyújtott fedezetet. Az átlagos adóteher nagysága viszont lényeges mértékben nem változott a vizsgált időszakban, 2000-2019 között, csak a szerkezete rendeződött át, csökkent az átlagos SZJA teher, és nőtt az átlagos tb teher nagysága.



7. ábra: Minimálbér, garantált bérminimum, létminimum és a nettó átlagbér alakulása 2018-ban

Forrás: NAV Évkönyve, Policy Agenda és KSH adatok alapján saját szerkesztés

Az elemzés arra is rávilágított, hogy a bruttó bér nagysága jelentősen befolyásolja az igénybe vehető adóalap kedvezményt és az adókedvezmény nagyságát. Azok a családok, akik egy keresetből és/vagy közmunka után járó bérből élnek, hiába kettő vagy annál több gyermeket nevelnek az alacsony bruttó bér miatt elvesztik az érvényesíthető kedvezményt.

Hivatkozások

- [1] MNB (2019): Miből élünk? A 2017-es háztartási vagyonteljesítés első eredményeinek bemutatása. <https://www.mnb.hu/letoltes/vagyonfelmeres-2017-web.pdf> Letöltés dátuma: 2019. október 15.

- [2] Eurostat (2019): Monthly minimum wages – bi annual data. <https://ec.europa.eu/eurostat/statistics-explained/pdfscache/15316.pdf> Letöltés dátuma: 2019. október 20.
- [3] T. Tatay (2009): A háztartások pénzügyi megtakarításai Magyarországon, Doktori értekezés, 133 p. <http://doktori.nyme.hu/271/1/disszertacio.pdf> Letöltés dátuma: 2019. október 12.
- [4] Epley N. – Gneezy A. (2007): The Framing of Financial Windfalls and Implications for Public Policy. The Journal of Socio-Economics. Vol 36. Issue 1. 36-47 p.
- [5] Horváthné Kökény A. (2010): A személyi jövedelemadó törvény lakáscélú adókedvezményének változásai és ezek hatása a lakosság hosszú távú pénzügyi döntéseire, Szolnoki Tudományos Közlemények, XIV. 1-9 p
- [6] Horváthné Kökény A. (2014): Az állami szabályozás hatása a lakosság hosszú távú megtakarításaira. Doktori értekezés, 272 p. [https://szie.hu/file/tti/archivum/Horvathne Annamaria ertekezes.pdf](https://szie.hu/file/tti/archivum/Horvathne%20Annamaria%20ertekezes.pdf) Letöltés dátuma: 2019. október 02.
- [7] Kazainé Ónodi Annamária - Holló Sándor (2017): A munkabért terhelő adók és járulékok alakulása 1998 és 2017 között Magyarországon, 166. sz. Műhelytanulmány, Budapesti Corvinus Egyetem.
- [8] Policy Agenda (2019): Létminimum és társadalmi minimum 2018-ban Magyarországon, 1-9 p. [https://www.fes-budapest.org/fileadmin/user_upload/dokumente/pdf-dateien/Letminimum es tarsadalmi minimum elozetes adatok 2018.pdf](https://www.fes-budapest.org/fileadmin/user_upload/dokumente/pdf-dateien/Letminimum%20es%20tarsadalmi%20minimum%20elozetes%20adatok%202018.pdf) Letöltés dátuma: 2019. október 21.
- [9] Munka tv. 2012. évi I. törvény és módosításai. <https://net.jogtar.hu/jogszabaly?docid=a1200001.tv> Letöltés ideje: 2019. Szeptember 20.
- [10] NAV évkönyvek, <https://www.nav.gov.hu/nav/kiadvanyok> Letöltés ideje: 2019. szeptember 11.
- [11] KSH (2000-2019): Gazdaságilag aktívak, bruttó átlagkereset, reálkeresetek. https://www.ksh.hu/docs/hun/xstadat/xstadat_hosszu/h_qli001.html Letöltés ideje: 2019. szeptember 10.
- [12] 1995. évi CXVII. törvény a személyi jövedelemadóról és módosításai. <https://net.jogtar.hu/jogszabaly?docid=99500117.tv> , Letöltés ideje: 2019. szeptember 20.